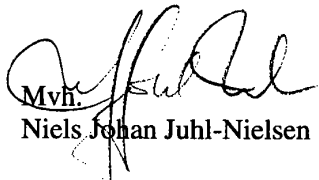


Niels Johan Juhl-Nielsen  
Den 22. februar 2006  
njohan@juhl-nielsen.dk

Miljø- og Planlægningsudvalget  
MPU alm. del - Bilag 265  
Offentligt

Til udvalget

Venligst tilsendt vedlagte artikel til udvalgets medlemmer (Brandvæsen, februar 2006).

  
Mvh.  
Niels Johan Juhl-Nielsen

Åbent brev med ønske om præciseringer og helhedstænkning i beredskabet:

# Kære forsvarsminister, hvor er logikken?

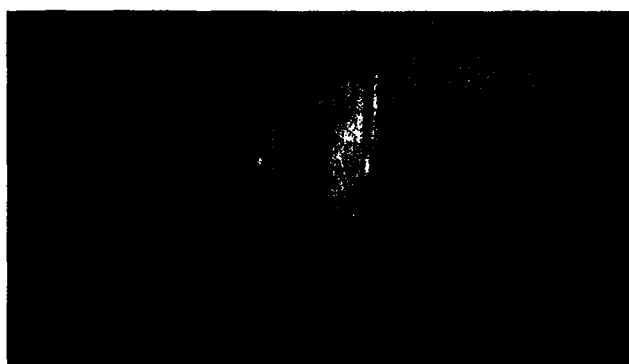
Når redningsberedskabet har udarbejdet sit oplæg til risikobaseret dimensionering, skal det til udtalelse i Beredskabsstyrelsen. Samme interesse viser Beredskabsstyrelsen ikke kommunens samlede beredskabsplan. Her gives blot et "flueben", når kommunalbestyrelsen har vedtaget planen. Hvor er logikken, når der centralt udvises større interesse for en enkelt del af kommunens beredskab end for helhedsberedskabet i kommunen? Af Niels Johan Juhl-Nielsen

I foråret 2006 vil der i Beredskabsstyrelse og Forsvarsministerium blive arbejdet med indholdet af en ny politisk aftale om redningsberedskabet fra 2007. Det vil ske med udgangspunkt i de ønsker og behov, som de politiske partier ønsker præciseret. Om redningsberedskabet!

Men ud af den kolde krigs skygge er udviklet et komplekst og sårbart samfund, hvor den indbyrdes afhængighed af samfundets forskellige sektorer og sikkerhedskrav er gennemgående. Reduktionen af sårbarheden og en styrkelse af modstandskraften har ofte været fremhævet som den umiddelbare opgave. Andre har peget på at understøtte og styrke sammenhængskraften i samfundet.

## Risikoanalyse i redningsberedskabet

En af nyskabelserne i det danske beredskab i de senere år har været kravet til kommunerne om at udarbejde en risikobaseret dimensionering af det kommunale redningsberedskab. Tidligere havde dimensioneringen basis i størrelsen af kommunens indbyggertal i form af en befolkningsmæssig dimensionering. Men nu skal redningsberedskabet baseres på en risikoanalyse. Men kommunens risikoanalyse baserer sig alene



Niels Johan Juhl-Nielsen stiller en række beredskabspolitiske spørgsmål til forsvarsministeren.

på det kommunale redningsberedskabs opgavesæt!

På trods af vigtige ryk for dansk beredskab med Den nationale Sårbarhedsudredning (januar 2004), en beredskabspolitik med en ledsagende redegørelse (juni 2005) og dokumentet om det helhedsorienterede beredskab (oktober 2005), så tilbagestår øjensynligt endnu, at kommunernes rolle integreres i landets samlede beredskab.

## Kommunernes rolle

Risikohåndtering, operativ responsindsats og krisehåndtering har i princippet med sikring af sammenhængskraften i samfundet at gøre. Helst så eventuelle risici og sårbarheder vurderes ud fra bæredygtighedskriterier. Men hvorfor er det alene risikoanalysen af redningsberedskabets opgavefelt, der har interesse? Hvorfor fokuseres der ikke på

kommunernes samlede operative indsats i dagligdagen, i krisesituationer og ved eksempelvis et større varme- eller el-nedbrud eller "bare" ved en pandemi? Eller skal det gøres til et spørgsmål om kommunernes selvforvaltning om "serviceniveauet"? Og hvorfor har beredskabsloven i øvrigt ingen bestemmelser om kommunernes kriseorganisation?

Er det måske ikke kommunen – med borgmesteren i spidsen – der må træde i karakter som kriseorganisation, når kommunens fortsatte drift skal sikres under f.eks. en pandemi eller et varme- eller el-nedbrud? Naturligvis med bistand fra andre centrale beredskabsaktører. Bør kommunen derfor ikke anskues som en ressource for og en integreret del af landets samlede beredskab? Så hvorfor reducere risikoanalysen i kommunerne til

redningsberedskabet og hvorfor en politisk aftale alene om redningsberedskabet?

## Kommunikationsarkitektur og forebyggelse

Hvis sammenhængskraft er et nøgleord for beredskabet, så er det desuden interessant, at et forslag til politireform i praksis lægger helt andre modsatte strukturer ind over landet end, hvad der kunne være interessant set ud fra et sammenhængende totalforsvar.

Et uforventet spørgsmål er derfor: Hvordan vil kommunikationsarkitekturen understøtte sammenhængskraften i samfundet, om kommunikationsarkitekturen henholdsvis tager udgangspunkt i en enkelt statssektor som politistrukturer eller i den klart sammenhængende "kommune-regionstat" struktur?

I Sverige, hvor kommunernes risikoanalyse ikke er reduceret til redningsberedskabets opgavesæt, skal kommunen i hver kommunale valgperiode udarbejde en samlet forebyggelsesplan for kommunen. Hvorledes tænker forsvarsministeren/regeringen "forebyggelse" i kommunerne i fremtidens Danmark?

Jeg imødeser med spænding forsvarsministerens svar.