

Ett nytt nordiskt mobilitets- och residensprogram

**Vidareutveckling av programförslag för
Nordiska ministerrådet**

Utarbetat av planeringschef Riitta Heinämaa

April 2006

Innehåll

1	Vidareutveckling av ett nytt nordiskt mobilitets- och residensprogram	3
2	Grundprinciper och rekommendationer beträffande god praxis för ett mobilitetsprogram	3
3	En nordisk kulturmodell	
3.1	Strukturreformen och styrning	4
3.2	Om armlängdsprincipen	4
4	Mobilitets- och residensprogrammets förvaltningsmodell	
4.1	Respons på den tidigare presenterade förvaltningsmodellen	6
4.2	Den nya förvaltningsmodellen	7
4.3	Val av sakkunniga	10
5	Ansökningsprocess och urvalsmekanismer	11
6	Om bedömningskriterier	16
6.1	Exempel på bedömningskriterier - "Stöd till nätverk"	18
6.2	Exempel på bedömningskriterier - "Samarbetscirkel/krets för konstnärsresidenser"	19
6.3	Exempel på bedömningskriterier - "Mobilitetsstöd"	20
7	Kostnadskalkyler och volym för aktiviteter	
7.1	Programmodulerna	21
7.2	Kostnadskalkyler - "Stöd till nätverk"	22
7.3	Kostnadskalkyler - "Samarbetscirkel/krets för konstnärsresidenser"	23
7.4	Kostnadskalkyler - "Mobilitetsstöd"	25
7.5	Volym för aktiviteter	25
7.6	Samordningsgruppens och programgruppernas arvoden	27
8	Budgetförslag för ett nytt mobilitets- och residensprogram	28
Bilagor		
Nr. 1	Lista över konsulterade sakkunniga	30
Nr. 2	Stipendier för residensvistelser	31
Referenser		33

1 Vidareutveckling av ett nytt nordiskt mobilitets- och residensprogram

På uppdrag av det Nordiska ministerrådet gjorde jag i januari-februari 2006 en utredning som jag kallade "De fyra modulernas modell. Ett nytt nordiskt mobilitets- och residensprogram". I utredningen kartlades existerande nordiska mobilitets och residensprogram samt redogjordes för bakgrunden till förfaringssätten inom ett kultur- och konstfält som är stadd i förändring. Utredningen innehöll också ett programförslag till ett nytt mobilitets- och residensprogram. Man kan bekanta sig med utredningen på Nordiska ministerrådets hemsidor på adressen <http://www.norden.org/pub/kultur/kultur/sk/TN2006516.pdf>

Jag presenterade den 15.2.2006 utredningsarbetets framskridande för den nordiska ämbetsmannakommittén och den färdiga utredningen för Nordiskt kulturforum 27.2.2006 samt för "Arbetsgruppen för stöd till konstsamarbete i Norden" 28.2.2006. De nordiska kulturministrarna bekantade sig med utredningen i mars 2006. Representanterna för samtliga nordiska länder och för de självstyrande områdena förhöll sig positivt till programförslaget och därför har jag nu på uppdrag av det Nordiska ministerrådet fortsatt att arbeta med tre av de moduler jag föreslagit i det nya programmet. Uppdraget innebär att konkretisera följande punkter i förslaget:

- I Förvaltningsmodell
- II Urvalsmekanismer
- III Volym för aktiviteter
- IV Kostnads kalkyler och budgetförslag

Uppdraget omfattar inte applicering av existerande verksamheter, som till exempel det Nordiska konstnärscentret Dalsåsen, Konstnärskollegiet i Rom och Orkester Norden. Uppdraget omfattar inte heller planering av ett eventuellt programsekretariat eller någon liknande aktör.

2 Grundprinciper och rekommendationer beträffande god praxis för ett mobilitetsprogram

International Federation of Arts Councils and Cultural Agencies (IFACCA) indelar enligt författaren och kulturpolitikern András Török mobilitetsprogrammen i tre olika kategorier, som enligt författaren är själviska (selfish), pseudosjälviska (pseudo-selfish) eller osjälviska (unselfish). De själviska mobilitetsprogrammen innebär att man vill promovera landets egna konstnärer i mottagarlandet. De pseudosjälviska mobilitetsprogrammen prioriterar nationella intressen men kan tillgodose ömsesidighet. De osjälviska mobilitetsprogrammen strävar till "*enlargement of the minds*". De osjälviska mobilitetsprogrammen företräder inga nationella intressen utan syftar till att utveckla mobilitet i områden där sådan tidigare förekommit i endast obetydlig utsträckning. Enligt IFACCA kan ett mobilitetsprogram av det här slaget "*seed ideas, encourage cooperation projects, enable research and communication*".

Vidareutvecklandet av mobilitets- och residensprogrammet grundar sig så långt det är möjligt på de principer som förespråkas av IFACCA, s.k. "good practice" inom osjälviska mobilitetsprogram (sid. 8):

- ▶ **Transparent:** *“an open, visible, widely advertised program with clearly established deadlines, application guidelines and selection procedures.”*
- ▶ **Professional:** *“a selection process that is respected by artists, hosts and the cultural sector. Published selection criteria and a professional jury that includes artists are both recommended.”*
- ▶ **Process/Project oriented:** *“this places the artist-directed creative process in the center of the program.”*
- ▶ **Open/Responsive/Flexible:** *“the program offers the artist a degree of autonomy to propose where to go, when to go, who to meet and how to organize their visit. For programs with an open application policy, rather than an annual deadline, it is important to implement a quick guaranteed turnaround time for applicants.”*
- ▶ **Learning experience:** *“a program should provide this for all partners (artist, host, funding body) and see to feed this learning back in to the program development.”*

3 En nordisk kulturmodell

3.1 Strukturreformen och styrning

Inom det nordiska kultursamarbetets strukturreform har man skisserat upp ett flertal principer då det gäller styrning. Den viktigaste principen gäller *“det nordiska kultursamarbetets dubbla karaktär”*. Det är inom det nordiska kultursamarbetet å ena sidan fråga om ett samarbete mellan kulturministrar och ministerier, å andra sidan om ett samarbete mellan de nordiska ländernas kulturliv.

Därför har man inom strukturreformen betonat vikten av *“att skilja mellan politiska beslut och kulturella/konstnärliga/fackliga och operativa beslut”* (= armlängdsprincipen). Enligt de riktlinjer som dragits upp kan “policygrupper och ad hoc-grupper” svara för de politiska besluten, medan å andra sidan “en grupp av sakkunniga” svarar för exempelvis de kulturella/konstnärliga besluten i ett program.

Utöver de riktlinjer som dragits upp i anknytning till styrningen har man i strukturreformen beslutit om ett visst formellt sätt att stå i dialog med det nordiska kulturfältet (Nordiskt kulturforum).

3.2 Om armlängdsprincipen

Med hjälp av armlängdsprincipen strävar man i den kulturpolitiska styrningen till att garantera konsten en självständig position i samhället. Den kulturpolitiska forskaren Peter Duelund beskriver saken så här:

“From a socio-political viewpoint, the “arms length” principle involves a separation of executive, decision making and legislative powers, so that abuses of authority can be controlled. From a cultural policy perspective, the principle ensures the autonomy of the arts and prevents culture and the arts from being exploited to achieve financial and political goals. This is done by insisting that public funding for culture is allocated by independent, expert councils for arts.”
(sid. 504)

Den kulturpolitiska opinionsbildaren och professorn Arne Ruth belyser armlängdsprincipens uppkomst och lyfter fram olikheter i hur armlängdsprincipen tillämpas i olika länder:

"Begreppet "arms length principle", som fått stor betydelse i nordisk kulturpolitik, myntades i Storbritannien när Arts Council bildades 1946. Det kännetecknar ett system där politiker kan ange ramarna för offentliga bidrag men saknar direkt inflytande över fördelning av medlen. De nordiska länderna har lånat in modellen under beteckning "på armlängds avstånd". Deras tillämpning av systemet skiljer sig dock från den brittiska modellen. Arts Council fattar egna beslut, men dess ledamöter tillsätts av regeringen med expertkunnande som kriterium. I Norden har självständigt nominerade representanter för konstnärliga yrken ett avgörande inflytande över anslagens fördelning." (s. 18)

Enligt Merja Heikkinen, forskare i kulturpolitik, har den nationella kulturpolitiken i de nordiska länderna under de senaste 40 åren förblivit relativt oförändrad. Förändringarna har närmast berört kriterierna för och evalueringen av understöd. Heikkinen beskriver den nuvarande situationen så här:

"...support for the artistic process through support for individual artists; artistic quality as the main criterion for allocating support; emphasis on the autonomy of artistic work; administration by expert bodies operating at arms length from the relevant ministries; and the central role assigned to organizations of professional artists in the nomination and membership of these bodies." (s. 135)

Heikkinen anser att det i Sverige och Norge inom de beslutsfattande sakkunskapsorganen finns nästan enbart representanter från konstnärsorganisationerna medan diversiteten i Danmark och Finland är större; *"bodies are based on a more mixed representation of different interests and organizations of the artistic fields." (s. 135)*

Det har också riktats kritik mot den centrala roll de nordiska konstnärsorganisationerna spelar i sakkunskapsorganen och då man utnämner experter. Duelund anser att en sådan korporativ modell också kan innebära en viss fara: *"...it risks getting so wrapped up in itself that all innovation becomes thwarted." (s. 508)* Enligt Duelund beskylls konstnärsorganisationerna för exklusivitet som bl.a. försvårar möjligheten för nya konstformer och en yngre generation freelance-konstnärer att inlemmas med stödformerna. Också Heikkinen förhåller sig kritiskt till konstorganisationernas ställning, men för också fram positiva erfarenheter:

"The key role assigned to artists' organizations in the operations of these bodies may strengthen the status quo in terms of the definition of "the arts" and the delineations between different fields of art. This can diminish opportunities for including new areas within the support schemes. However, the organizations can also act as a dynamic link between the administrative structures and the constant changes within the artistic fields, and thus increase the opportunities for acting upon these changes. The history of these bodies offers examples of both lines of development." (s. 150)

Man har speciellt inom konstnärsorganisationerna offentligt uttalat sin rädsla för att man i samband med strukturreformen kommer att frångå armlängdsprincipen. Man har i strukturreformen dock framhållit att styrningen också i framtiden skall ske enligt armlängdsprincipen enligt vilken vilken sakkännare och inte politiker skall besluta om fördelningen av anslag. Man har inom strukturreformen emellertid inte tagit ställning till huruvida konstnärsorganisationernas nuvarande ställning då man fördelar anslag kommer att bestå eller om man kommer att stöda sig på individuell sakkunskap inom ifrågasvarande konstområde. Heikkinen ser framtida lösningar som en utmaning:

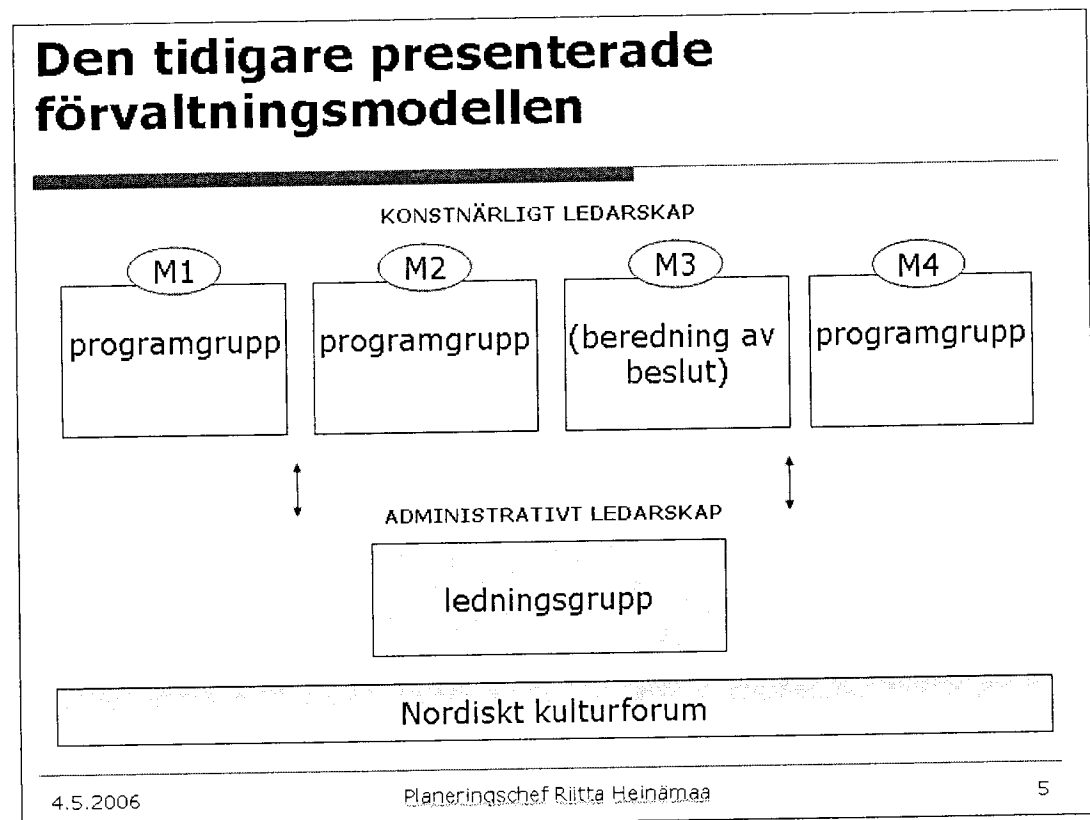
"In the future development of the Nordic model of promoting artistic creativity, a decisive issue will be how best to enhance its capacity to change without diminishing its ability to act as a safeguard for the autonomy of the arts." (s. 151)

4 Mobilitets- och residensprogrammets förvaltningsmodell

4.1 Respons på den tidigare presenterade förvaltningsmodellen

Utredningens förslag till ett nytt mobilitets- och residensprogram omfattade också en förvaltningsmodell. Dess grundidé var att skilja åt konstnärlig och administrativ styrning. Det föreslogs för varje programmodul en egen 3-4 personers programgrupp, som ansvarar för programmets konstnärliga innehåll, för ansökningarnas evaluering och anslagens fördelning. Vid sidan av programgrupperna föreslogs för det nya mobilitets- och residensprogrammet en ledningsgrupp som består av 8 personer, en representant för varje land och för varje självstyrande område. Enligt förslaget skulle ledningsgruppen fungera som länk till Nordiskt kulturforum.

Det föreslogs att programgrupperna skulle grundas på direkt utnämning av de nordiska kulturministrarna (MR-K). Ledningsgruppen å sin sida föreslogs grundas på så sätt att de nordiska kulturministrarna (MR-K) utser ledningssgruppen efter att ha inhämtat förslag från de nordiska konstnärorganisationernas takorganisationer och från andra centrala organisationer inom det nordiska konstfältet.



Det här förslaget till förvaltningsmodell har fått såväl positiv som negativ respons av de sakkunniga som hörts i det fortsatta arbetet. Själva grundtanken att skilja på det konstnärliga och administrativa ansvaret har fått stöd. Man har också förhållit sig positivt till de små och professionellt fungerande programgrupperna. Däremot har man varit av olika åsikt om ledningsgruppens roll och sammansättning. Enligt en ståndpunkt behövs någon stor, dyr och byråkratisk ledningsgrupp överhuvudtaget inte, utan programgrupperna skulle kunna arbeta direkt under ett programsekretariat eller någon motsvarande aktör. Enligt en annan åsikt är ledningsgruppen så viktig att modellen borde göras hierarkisk så att ledningsgruppens ställning närmast kunde liknas en direktion, som i sista hand har rapporteringsansvar och som undertecknar bokslutet. Enligt en tredje synpunkt behövs en grupp som sammanställts av nationella representanter, men modellen borde byggas så att den inte kan tolkas som hierarkisk.

4.2 Den nya förvaltningsmodellen

Den nya förvaltningsmodellen innehåller ett flertal likadana element som finns i den tidigare utredningen, men förvaltningsorganens ansvar och roller har nu preciserats. Mobilitets- och residensprogrammets alla programmoduler skulle ha en liten professionellt och autonomt fungerande programgrupp bestående av tre sakkunniga. Programgruppen skulle i kraft av sin sakkunskap vara konstnärligt ansvarig i förverkligandet av programmodulen. Inom den lilla programgruppen vore det möjligt att tillämpa enkla och effektiva arbetsformer. Programgrupperna skulle också fungera i samarbete med varandra så att grupperna årligen skulle ha ett gemensamt möte och att gruppernas medlemmar vid behov skulle kunna konsultera varandra då det gäller beslutsfattande.

Ledningsgruppen skulle fungera som ett representativt förvaltningsorgan i vilket varje land och de självstyrande områdena skulle ha sin representant. Dess uppgift skulle vara koordinerande, utvärderande och rådgivande och den skulle inte ha någon egen programvision. Benämningen samordningsgrupp kunde bäst illustrera dess nya funktion. Dess sammansättning på åtta personer skulle möjliggöra en nationell intressediskussion och att alla skulle ha samma påverkningsmöjligheter. Men samordningsgruppen vore å andra sidan så pass dyr, att man skulle kunna göra inbesparingar om den samtidigt skulle kunna fungera som ett gemensamt förvaltningsorgan också för alla andra nya program. Samordningsgruppen skulle också fungera som en gemensam länk till Nordiskt kulturforum.

Inom den nya förvaltningsmodellen skulle man då det gäller ekonomin hålla sig till ramstyrning. Varje programgrupp skulle ha en egen, årligen fastslagen budget för vars användning de skulle vara innehållsmässigt ansvariga. Programsekretariatet skulle ansvara för ekonomisk administrering och betalningsrörelse mm. Programgruppens ordförande skulle till programsekretariatet förmedla besluten om användningen av anslagen. Programsekretariatet eller någon motsvarande institutionaliserad aktör skulle i sista hand bära ansvar för rapporteringen och undertecknande av bokslutet.

Programsekretariatet borde ha vissa stödtjänstfunktioner (se utredningen). Vid sidan av programsekretariatet borde i varje land och självstyrande område finnas ett nationellt informationscenter där man på sitt eget språk skulle få kännedom om alla de nya programmen. Länderna och de självstyrande områden skulle själva välja var detta skulle finnas beroende på vart man naturligt vänder sig för att få information om programmen på konst- och kulturområdena. T.ex. det omorganiserade Nordplus-programmet har synnerligen goda erfarenheter av en dylik "användarvänlig" nätverksverksamhet där man så att säga "sköter sina ärenden vid samma lucka" och med samma personer som man redan vant sig vid att förhandla med.

I den nya förvaltningsmodellen skulle det Nordiska ministerrådet och det politiska beslutsfattandet ha en tydlig roll som rekvisitör och uppdragsgivare enligt vilken kulturministrarna utformar uppdraget för programgrupperna. I beredningen av uppdraget skulle ministerrådet konsultera Nordiskt kulturforum som har kännedom om det nordiska kulturfältets synpunkter och vet vad som är aktuellt på det nordiska kulturfältet. Uppdraget som kulturministrarna givit åt programgrupperna skulle också tjäna som utgångspunkt för samordningsgruppens utvärdering av programmet.

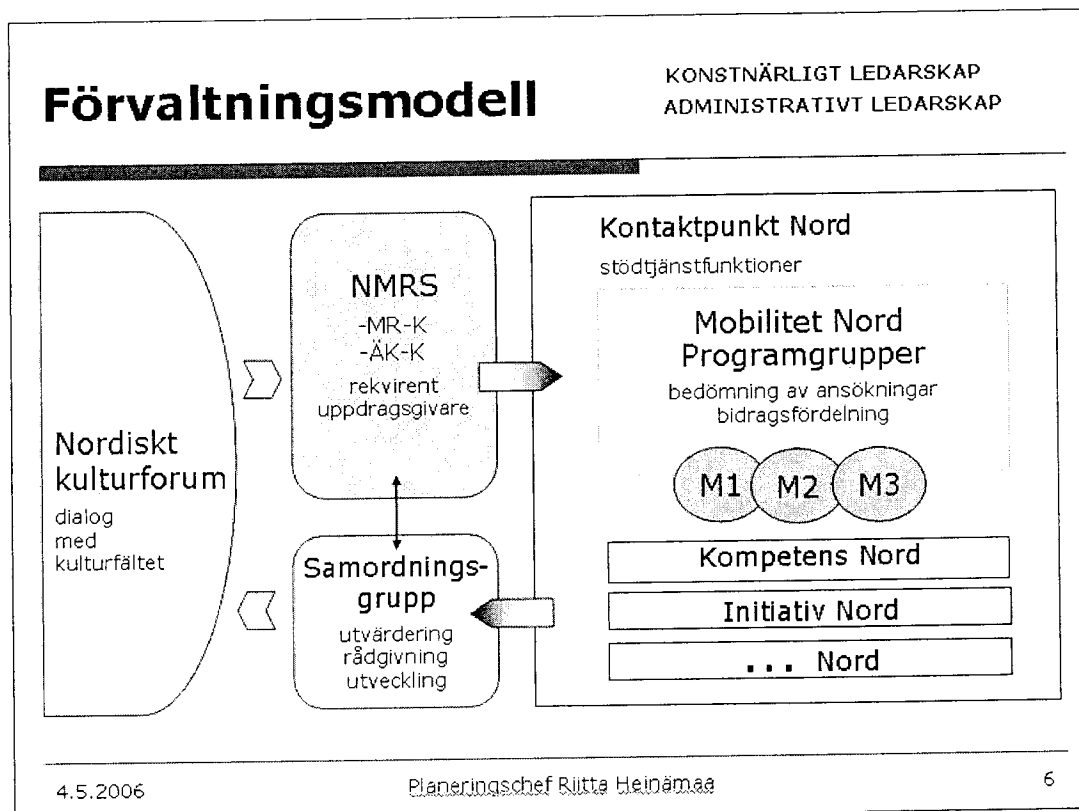
I den nya förvaltningsmodellen skulle både programgrupperna och samordningsgruppen ha sina egna uppgifter i enlighet med följande arbetsfördelning:

Programgruppens uppgifter

- Utveckla nordisk mobilitet
- Bedöma ansökningar
- Göra beslut om bidragsfördelning
- Utveckla programgruppens arbete

Samordningsgruppens uppgifter

- Utveckla verktyg för att mäta mobilitet
- Utvärdera hur målsättningarna uppnåtts
- Bevaka programmets förverkligande och garantera dess arbetsro
- Bereda utvecklingsförslag, ställningstaganden och teman för Nordiskt kulturforum



Mandatperiod

Programgruppens konstnärliga uppgifter bestämmer hur mandatperioden skall ställas i relation till programmodulens varighet. Den sakkunnigas mandatperiod i programgruppen

skulle kunna vara högst tre år, på så sätt att de sakkunniga successivt byts ut. De sakkunniga skulle väljas in i programgruppen endast för en mandatperiod som inte kan förlängas. Med denna omsättning av sakkunniga i programgrupperna garanterar man att de sakkunniga också själva kan vara potentiella aktörer i programmet. Omsättningen skulle också erbjuda programgruppens sakkunniga större frihet att dra upp egna riktlinjer.

Samordningsgruppens koordinerande, utvärderande och rådgivande natur gör att mandatperioden borde reflektera kontinuitet. Mandatperioden borde vara klart längre än programgruppens och den borde också ta slut i annan takt. Mandatperioden kunde vara 4-5 år så att samordningsgruppen under denna tid skulle ha möjlighet att följa och utvärdera programmet längre än vad en programmodul räcker. För uppnående av kontinuitet kunde de sakkunnigas mandatperiod här förlängas med en andra mandatperiod.

Ordförandeskap

Programgrupperna väljer själva internt en ordförande för hela mandatperioden. Samordningsgruppens ordförandeskap skulle årligen bytas ut i enlighet med vilket land som är ordförandeland för det Nordiska ministerrådet. Man skulle för ordföranden inte välja någon vice ordförande.

God förvaltningspraxis

I den nya förvaltningsmodellen skulle man följa god förvaltningspraxis inom vilken alla förvaltningsorgans verksamhet är transparent. Namnen på de sakkunniga i programgrupperna och samordningsgruppen skulle vara offentliga. Vid mötena skulle man följa en offentlig föredragningslista som godkänts av ordförande och föra offentligt protokoll ur vilket skulle framgå de ärenden som behandlats vid mötet samt dess beslut. Protokollet skulle möjligast snabbt efter mötet sändas till förvaltningsorganens sakkunniga. Som sekreterare skulle fungera en funktionär som utnämns av Nordiska ministerrådet och som inte skulle vara medlem av förvaltningsorganet utan som t.ex. kunde vara verksam i programsekretariatet eller inom någon motsvarande institution.

Årliga möten

Samordningsgruppen skulle samlas endast en gång per år men härtill skulle den delta i Nordiskt kulturforum. Programgrupperna skulle samlas två gånger per år och ett av mötena skulle hållas gemensamt för alla programgrupperna. Detta gemensamma möte kunde tidsmässigt om man så vill hållas i samband med Nordiskt kulturforum. På det årliga gemensamma mötet skulle de sakkunniga ha möjlighet att utbyta erfarenheter, granska beslut, utveckla arbetssätt mm. Det vore också möjligt att överföra kunskap och erfarenheter då programgruppen eller någon av dess medlemmar byts ut. Utöver nämnda möten kunde programgruppens sakkunniga vid behov hålla telefonmöten.

Programgruppernas igångsättning

Då man grundar mobilitets- och residensprogrammet borde programgrupperna träffas ett flertal gånger. Det vore viktigt att man för programgruppernas sakkunniga skulle ordna ett gemensamt flera dagar långt sammanträde där det skulle vara möjligt att behandla frågor av följande slag:

- Presentation av de sakkunniga och möjlighet att bekanta sig med varandra
- Orientering i strukturreformen och det Nordiska ministerrådets verksamhet
- Val av programgruppernas ordförande
- Programgruppernas offentliggörande
- Diskussion om programgruppernas uppdrag och målsättningar
- Diskussion om tolkning och tillämpning av urvalskriterier
- Programgruppernas arbetspraxis
- Överenskommande av mötestider

4.3 Val av sakkunniga

Då man väljer sakkunniga till förvaltningsorganen bör man beakta att det nordiska kultursamarbetet befinner sig mitt i en strukturomvandling och att mobilitets- och residensprogrammet som en följd av strukturreformen är en av de första öppningarna. De sakkunniga torde då de börjar i det nya programmet utsättas för förändringstryck i sitt arbete. Därför borde de innan de förbinder sig ha en realistisk bild av detta utvecklingsskede och av de utmaningar detta innebär. De sakkunniga bör också vara medvetna om att deras verksamhet har anknytning till regeringarnas samarbete inom vilket man följer vissa formella arbets sätt. De sakkunniga skulle inte ha några suppleanter, utan valet skulle vara ett personval.

Programgruppens urvalsprocess och kompetenskriterier

Valet av sakkunniga till programgrupperna bestäms av att det i mobilitets- och residensprogrammet är fråga om ett tematiskt program. För att programmet innehållsmässigt skall lyckas är det viktigt att välja sakkunniga till programgruppen utgående från vilken kunskap i anknytning till mobilitets- och residensverksamhet de skulle hämta med sig. Programgruppens sammansättning borde representera en sådan sakkunskap och erfarenhet att gruppen självständigt kan fullfölja sina uppgifter.

Det vore önskvärt att de sakkunniga skulle besitta följande sakkunskap:

- Mångsidig kunskap om konstfältet
- En bred och erkänd sakkunskap på det egna konstområdet
- Erfarenhet av arbete i minst två yrkesroller (t.ex. konstnär-producent)
- Vidsträckt nätverk av kontakter och internationell erfarenhet
- Adagalagt intresse för ny kreativ praxis och innovativa tillvägagångssätt

På basen av ovannämnda kompetenser skulle varje lands och självstyrande områdes kulturministerier på begäran av Nordiska ministerrådet föreslå två sakkunniga som verkar som nyckelpersoner för mobilitets- och residensprogrammet i hemlandet (status pondus). Samtidigt skulle varje ministerium föreslå till vilken programmoduls programgrupp deras representant bäst skulle lämpa sig. Kulturministerierna bör försäkra sig om de sakkunnigas villighet att åta sig uppdraget före de uppgör sitt förslag.

På detta sätt skulle man få ett förslag på totalt 16 sakkunniga till tre programgrupper, som alla skulle ha tre medlemmar. Nordiska ministerrådet skulle förbereda sitt beslutsförslag om programgruppernas sammansättning för de nordiska kulturministrarna (MR-K). I beslutsförslaget skulle man ta hänsyn till helheten och beakta de sakkunnigas kompetens och förslagen om de sakkunnigas placering i de olika programgrupperna samt en jämlig fördelning mellan länderna och de självstyrande områdena. Om man skulle förfara på ovannämnda sätt skulle det för programgrupperna ännu finnas 7 sakkunniga i en "sakkunskapsbank". Dessa sakkunniga kunde sedan successivt väljas till nya medlemmar i programgrupperna. De till programgruppen valda sakkunnigas namn och kriterierna för valet av dem vore offentliga.

Samordningsgruppens urvalsprocess och kompetenskriterier

Med tanke på utvärderingen och vidareutvecklingen av mobilitets- och residensprogrammet borde också samordningsgruppens medlemmar väljas utgående från den sakkunskap de besitter. I samordningsgruppen skulle denna sakkunskap innebära kulturpolitiskt kunnande. Också samordningsgruppens sammansättning borde i sin helhet innebära sådan sakkunskap och erfarenhet i kraft av vilken gruppen självständigt skulle kunna utföra de uppgifter som anförts den.

Det vore önskvärt att den sakkunniga skulle besitta följande sakkunskap:

- Överblick av den nationella kulturpolitiken
- Kännedom om nationella finansieringssystem och projekt
- Erfarenhet av förhandlings- och styrningskontakter med myndigheter
- Erfarenhet av utvärdering och utvecklande av verksamhet
- Analys- och kommunikationsförmåga

På begäran av Nordiska ministerrådet skulle varje lands och de självstyrande områdenas kulturministerier föreslå två sakkunniga som just då skulle fungera i representativa förtroendeuppdrag i hemlandet, t.ex. Centralkommissionen för konst, Kulturrådet, Konststyrelsen, Norskt kulturråd eller i något förvaltningsorgan som är på liknande beslutsfattarnivå. Dessa sakkunniga skulle i sitt hemland valts till sin representativa förtroendeuppgift utnämnda av konstorganisationerna. Kulturministerierna skall föra de uppgör sitt förslag bekräfta de sakkunnigas villighet att åta sig uppgiften.

På det här sättet skulle man få ett förslag på totalt 16 sakkunniga till en samordningsgrupp som skulle omfatta åtta medlemmar. Nordiska ministerrådet skulle för de nordiska kulturministrarna (MR-K) bereda sitt beslutsförslag om samordningsgruppens sammansättning så att man i beslutet skulle beakta helheten och utöver den nationella representativiteten också skulle ta hänsyn till andra faktorer såsom kön, ålder, etnisk jämlikhet, demografi, konstområdenas representation mm. På så sätt skulle åtta sakkunniga förbli ovalda och de skulle inte heller bindas till framtida samordningsgrupper. Endast namnen på de personer som valts och kriterierna för valet av dem skulle vara offentliga.

Oavhängighet

Kulturministerierna skall då de uppgör sitt förslag beakta att den sakkunniga person som skall väljas till programgrupperna och samordningsgruppen bör vara oavhängig i förhållande till Nordiska ministerrådet. Den sakkunniga skulle inte vara oavhängig om han:

- Arbetar eller har arbetat underställd det Nordiska ministerrådet under senaste fem åren
- Representerar eller har representerat någon direktion eller ledningsgrupp som är underställda Nordiska ministerrådet under de tre senaste åren
- Verkar eller har verkat som sakkunnig i en arbetsgrupp eller grupp av sakkunniga som varit underställda det Nordiska ministerrådet under de senaste två åren
- Har arbetat, fungerat som representant eller sakkunnig underställd det Nordiska ministerrådet i mer än 12 år

Kommentar om valet av sakkunniga

Genom att be varje land och självstyrande område föreslå två kandidater skulle man troligen få djärvare förslag än om man skulle be om förslag om endast en kandidat. Konkurrenten vid kandidatnomineringen skulle säkert också säkerställa den kompetens som förutsätts. Nordiska ministerrådet borde också överväga att be om att man som kandidater önskar såväl män som kvinnor. Ministerrådet torde också överväga att begära att man önskar att speciellt personer med invandrarbakgrund skulle beaktas då man funderar över kandidatnomineringen.

5 Ansökningsprocess och urvalsmekanismer

Ur den sökandes synvinkel är i urvalsprocessen det centrala bl.a: På vilket sätt kan jag söka? På vilket sätt behandlas ansökningarna? Behandlas de rättvist? Motiveras besluten? Är besluten offentliga? När kan jag söka? Hur snabbt får jag veta resultatet?

Enligt vilka kriterier behandlas ansökningarna? En beskrivning av ansökningsprocessen befrämjar transparensen.

Vid planeringen av ansökningsprocessen borde Nordiska ministerrådet ta ställning till om man i det nya mobilitets- och residensprogrammet vill prioritera användarvänlighet eller administrativ effektivitet. Prioriteringen av det ena utesluter ofta det andra. Här några exempel:

BEHOV (användarvänlighet)	EFFEKTIVITET (arbetsinsats)
Enstaka, centraliserade ansökningstider	Jämn fördelning av arbetet
Kontinuerlig ansökning (ställa emot riktlinjer)	Fastslagen ansökning (ställa emot varandra)
Feed-back/bedömning	Standardmotivering
Förhandsbetalning	Betalning efter slutrapport

I den nya förvaltningsmodellen har det strävats till att gestalta ansökningsprocessen ur den sökandes synvinkel. Samtidigt har det strävats till att också beskriva ansökningsprocessen, så att förfarandet skulle vara möjligast transparent.

Elektronisk behandling

För att man skall kunna behandla ansökningarna enkelt och systematiskt borde ansökningsprocessen så långt det är möjligt göras elektronisk. Mobilitets- och residensprogrammet skulle behöva en gemensam portal med de nya programmen. I praktiken innebär en portal att man har ett gemensamt elektroniskt arbetsunderlag i samband med vilket högst 5-10 program kunde fungera. Ett ömsesidigt elektroniskt arbetsunderlag skulle ge programmen gemensamma verktyg. Inom samma helhet skulle man ha både informationsverksamhet, ansökningshandlingar via webbplats, databasadministration (dokumentation, arkiv, statistik) och godkännande av slutrapport via webben. Portalen skulle t.ex. också möjliggöra ibruktagandet av en elektronisk lärandemiljö som en del av mobilitetsprogrammen (t.ex. www.moodle.org).

För den sökande skulle portalen te sig som en interaktiv hemsida, men för programsekretariatet eller någon annan motsvarande aktör skulle en del av portalens funktioner öppnas med hjälp av olika användarkoder. Beslutet om portalen borde göras snabbt så att portalens grundstruktur och hemsidor skulle kunna skapas redan hösten 2006. Man borde i portalen i mån av möjlighet införliva existerande synnerligen funktionella datasystem som t.ex. Mederra som används i Sleipnir-programmet.

Ansökan

Mobilitets- och residensprogrammet ansökan skulle vara möjlig enbart via programmets nätverkssidor. På dem skulle man hitta alla nödvändiga bruksanvisningar, blanketter och regler för olika stödformer. Det borde vara möjligt att i alla programmoduler använda samma möjligast enkla webbformulär, till vilket man skulle kunna bifoga endast ett begränsat antal bilagor. På den gemensamma ansökningsblanketten skulle man be om följande primära uppgifter:

- Modulens namn
- Den sökandes kontaktuppgifter
- Syftet med ansökan
- Beskrivning av den sökande/de sökande
- Ändamål och förväntade resultat
- Arbets- eller verksamhetsplan
- Plan för spridning och/eller implementering av resultat
- Budget
- Kort sammanfattning

Ansökningen skulle kunna göras på de skandinaviska språken eller på engelska. Ansökningsanvisningarna skulle dock finnas på alla språk. Den sökande skulle få tilläggsinformation om programmet och om ansökningsförfaranden på sitt eget språk från hemlandets informationscenter.

Behandling av ansökningar

Ansökningarna skulle behandlas i programgrupperna, som också skulle fatta besluten om ansökningarna. Man skulle vid behandlingen av ansökningarna garantera att varje sakkunnig inom programgruppen skulle bekanta sig med samtliga ansökningar och på förhand värdera dem enligt offentliggjorda kriterier.

Programsekretariatet eller någon motsvarande aktör skulle först gallra ut de ansökningar som inte uppfyller de formella kriterierna. Man skulle vid behov kunna be den sökande komplettera sin ansökan. Sekretariatet skulle inte göra några sammanfattningar av ansökningarna utan man skulle använda sig av den sökandes egna formulering av syftet med ansökan.

De ansökningar som uppfyller de formella kriterierna skulle elektroniskt sändas till programgrupperna enligt en på förhand överenskommen tidtabell. Programgrupperna skulle behandla ansökningarna elektroniskt inom en bestämd tidpunkt och varje sakkunnig skulle göra sitt eget förslag till beslut, som skulle behandlas i programgruppen. Man skulle redan vid tidpunkten för själva ansökan informera om när besluten kommer att fattas.

För att påskynda behandlingen av ansökningarna skulle de sakkunniga i sin bedömning använda sig av symboler och skulle med hjälp av dem indela ansökningarna i tre kategorier, som man kunde plocka ut elektroniskt. Samtidigt skulle varje sakkunnig i 1-3 meningar bokföra sitt ställningstagande. Motiveringarna för de positiva besluten skulle offentliggöras. Klassificeringarna skulle vara:

- Absolut ja (▲)
- Möjlig (▶)
- Inte i något fall (▼)

(▲)- och (▼)-ansökningarna skulle först granskas. Om alla tre sakkunniga skulle ha bedömt ansökningen med (▲) skulle beslutet vara positivt. Om två av tre sakkunniga skulle ha bedömt ansökningen med (▼) skulle beslutet vara negativt. Efter detta skulle man tillsammans behandla (▶)-ansökningarna, och ett positivt beslut skulle fattas endast om alla de tre sakkunniga skulle vara av samma åsikt. Då det gäller någon enskild ansökan kunde programgruppen vid behov be om en kompletterande bedömning av någon sakkunnig i en annan programgrupp. Programgruppen skulle dock fatta sitt slutgiltiga beslut tillsammans på ett möte eller vid en telefonkonferens. Då det gäller nätverksansökningarna och ansökningarna för samarbetscirkeln/kretsen för konstnårsresidenser borde programgruppen också besluta om det beviljade understödets storlek.

Ordförandens ansvar

Programgruppens ordförande skulle ansvara för att programgruppen sköter sitt arbete möjligast väl och effektivt. Till rollen som ordförande skulle höra bl.a. följande uppgifter:

- Ansvara för programgruppens arbete
- Uppmuntra till diskussion och utbyte av åsikter
- Lösa meningsmotsättningar
- Se till att programgruppen hålls informerad om Nordiska ministerrådets aktuella kulturpolitiska målsättningar

Medlemmens ansvar

För att på bästa möjliga sätt kunna lyckas borde programgruppens medlem förbinda sig till sin uppgift. Medlemmen skulle själv vara ansvarig för att hans övriga uppgifter inte menligt skulle påverka hans arbete i programgruppen. En medlem som förbundit sig till sin uppgift skall bl.a.

- Själv bekanta sig med alla de ansökningar som kommit
- Vid behov uttrycka sitt jäv vid behandlingen av ansökningarna
- Förstå att ansökningarna och gruppens diskussioner inte är offentliga
- Vara solidarisk med gemensamt fattade beslut
- Vid ärendets behandling föra fram sina egna åsikter och ställningstaganden
- Göra sig förtrogen med det material som uppgiften kräver och vid behov be om tilläggsmaterial

Jäv

Alla ansökningar borde behandlas möjligast sakligt, rättvist och opartiskt. En sakkunnig som är jävig borde inte delta i behandlingen av ansökningarna utan via e-post meddela ordföranden om sitt jäv så att också de övriga gruppmedlemmarna blir informerade om detta. Jävet skulle bokföras i protokollet och/eller beslutet om ansökningen. Den sakkunniga borde själv ta ansvar för att jäva sig. En sakkunnig vore jävig då det gäller ansökningar av följande slag:

- Egen ansökan eller delaktighet i en gemensam ansökan med flera andra sökande
- Släktings eller personligt närståendes ansökan
- Nära arbetskamrats eller arbetsgivarens ansökan
- Genom annat förtroendeuppdrag bekant organisations eller dess representants ansökan

Beslutens offentlighet och motivering

Alla beslut skulle offentliggöras på programmets nätsidor där det också skulle framgå vem som har fattat besluten. Beslutet skulle också skriftligen meddelas alla de sökande. De positiva besluten skulle innehålla en kort motivering. De negativa besluten skulle innehålla en standardmotivering i vilken man skulle framhålla relationen mellan de inkomna/godkända ansökningarna och den penningssumma som kunde beviljas/beviljats. Programgruppens medlemmar, inklusive ordföranden, skulle inte offentligt kommentera enskilda beslut.

Överklagande av beslut

Det vore inte möjligt att överklaga enskilda beslut, men förvaltningskulturen skulle vara öppen. Om den sökande skulle ha förslag om att utveckla mobilitets- och residensprogrammet skulle han kunna kontakta sitt eget lands eller självstyrande områdes representant i samordningsgruppen. På programmets hemsida skulle det kunna finnas möjlighet att delta i utvecklandet av programmet genom att ge feedback eller via frågeformulär.

Ansökningstider

Ansökningstiderna skulle vara centraliserat tidsbestämda och endast då det gäller mobilitetsstöd kontinuerlig eftersom de beviljade stöden är små och mängden ansökningar troligtvis stor. Enligt de erfarenheter man haft från Sleipnir har en kontinuerlig ansökningstid fört med sig konkretare ansökningar än tidigare och de har varit lättare att behandla. Också för den sökande har det varit bättre att ansökningen inte behövs göras långt före den planerade resan. Programmets första ansökan inleds år 2007.

A) Ansökning en gång vart tredje år

- Samarbetscirkel/krets för konstnärsresidenser
 - 10 veckors ansökningstid våren 2007
 - besluten i juni 2007
 - det första residenssammanträffandet hösten 2007

B) Ansökning en gång per år

- Långvarigt nätverksstöd
 - 10 veckors ansökningstid våren 2007
 - besluten i juni 2007

C) Årliga ansökningar

- Kortvarigt nätverksstöd
 - Ansökning i januari
 - Ansökning i april
 - Ansökning i augusti
 - Ansökning i oktober
 - Beslut eller uppmaning till fortsatt utvecklande under 4-6 veckor

C) Kontinuerlig ansökning

- Vistelsestipendium och/eller resestöd till/från Västnorden
 - Ansökningarna sänds med två veckors mellanrum till programgruppen
 - Behandlas genast, beslut inom en vecka

Rapportering och ekonomiförvaltning

Inom ett flertal europeiska program har rapporteringen och ekonomiförvaltningen effektiverats sålunda att hela stipendiet utbetalas till den sökande först när han har rapporterat om slutresultatet. I samband med stipendiebeslutet bestyrker den sökande att han går med på detta förfaringssätt ("Award letter & Terms of reference"). Inom mobilitets- och residensprogrammet skulle man inte ännu begagna sig av denna europeiska praxis.

Långvarigt nätverksstöd/Kortvarigt nätverksstödi

Av nätverket borde krävas att en av dess medlemmar fungerar som ansvarig administratör ("Leading Partner") och att det finns en klar arbetsfördelning mellan de andra aktörerna i nätverket ("Project Partner"). Nordiska ministerrådet borde göra ett skriftligt avtal med nätverkets "Leading Partner", som skulle ansvara för att det årligen sammanställs en kort, offentlig rapport om nätverkets verksamhet. Vidare skulle Nordiska ministerrådet förutsätta för internt bruk en administrativ rapport, som bl.a. skall redogöra för hur de beviljade medlen har använts, inklusive verifikat.

Medlen skulle utbetalas till nätverkets koordinator och nätverket skulle besluta internt hur medlen fördelas mellan parterna. Fördelningen borde dock basera sig på verkliga kostnader. Inga medlemsavgifter kunde krävas för deltagande i nätverket. Stödet för det långvariga nätverket skulle fördelas på tre år och det skulle användas på det sätt som framställs i nätverkets verksamhetsplan. Av den årliga utbetalningen skulle 85 % betalas i början av året och resten först efter det årsrapporten godkänts.

Samarbetscirkel/krets för konstnärsresidenser

Residensen borde årligen sammanställa en kort rapport om sin respektiva verksamhet och dess innehåll samt med verifikat redogöra för användningen av det residensstöd som de har erhållit. Av det årliga stödet skulle 85 % utbetalas i början av verksamhetsåret och resten först efter det årsrapporteringen godkänts.

Vistelsestipendium

I rapporteringen av vistelsestipendiet skulle inte krävas verifikat, men stipendiaten borde ge en rapport över de aktiviteter, de kontakter som skapats och om möjligheter till fortsatt arbete. Stipendiet skulle utbetalas först efter det rapporten godkänts.

Resestipendie till/från Västnorden

I rapporteringen av resestipendiet borde krävas redovisning för alla resekostnader med verifikat. Stipendiaten borde också ge en rapport om de aktiviteter och kontakter som företagits och om möjligheter till fortsatt arbete. 85 % av stipendiet skulle utbetalas före resan och resten först efter godkänd rapport.

Inom mobilitets- och residensprogrammets alla programmoduler skulle samma regler gälla för de utgifter som inte godkänns. Sådana utgifter är t.ex.

- Alla former av administrativa utgifter (over head)
- Inventarier (t.ex. datautrustning, färdig mjukvara)
- Lönekostnader för enbart administrativa uppgifter (t.ex. koordinering av nätverk)
- Kostnader för icke nordiska partners och aktörer
- Kostnader för aktiviteter utanför Norden

6 Om bedömningskriterier

Inom de nordiska programmen definierar man i allmänhet detaljerat ansökningskriterierna, men syftet med ansökningsprogrammet och programmets målsättning beskrivs mycket allmänt. I de europeiska programmen är det i allmänhet tvärtom. Syftet med ansökan, de sökande och programmets målsättning definieras mycket noga medan ansökningskriterierna är relativt fritt formulerade så att de inte skall låsa den sökande i någon statisk position. Konsekvensen av de här olika tillvägagångssätten är mycket olika.

BREDD	FOKUS
Allmänt syfte	Prioriterat syfte
Bred grupp av sökande	Begränsad grupp sökande
Detaljerade kriterier	Vagt definierade kriterier
Många sökande	Få sökande
Liten % beviljade ansökningar	Stor % beviljade ansökningar
Kvantitativa mätare	Kvalitativa mätare
Stort administrativt arbete	Mindre administrativt arbete

T.ex. European Cultural Foundation begränsar ansökningsprogrammet till mobilitetsprogrammet STEP beyond till ett syfte och det är *"Setting-up phase of cultural and artistic initiatives"*. Programmet stöder inga andra ändamål som t.ex. egen professionell utveckling, studieresor, deltagande i festivaler, konferenser o.dyl. Inom Sleipnir å andra sidan begränsar man möjligheten att ansöka till följande: *"Resor med nordisk relevans, kontaktskapande och nätverksbyggande resor, deltagande vid arrangemang med relevans för den egna konstnärliga verksamheten, andra resor med stor vikt för den egna konstnärliga verksamheten som inte är arbetsresor med avtalad lön"*. Sleipnir tog år 2004 emot allt som allt ca 1100 nordiska ansökningar, av vilka 743 uppfyllde ansökningskriterierna. STEP beyond å andra sidan tog samma år emot totalt 193 europeiska ansökningar.

European Cultural Foundation begränsar i sitt program Balkan Incentive Fund for Culture de sökande enligt följande: *"Priority will be given to professional organizations working in the cultural sector on contemporary projects. We do not support commercial*

organizations, state institutions, amateur organizations, organizations focusing primarily on education, religion or heritage, or projects organized by student bodies.” Ansökningens syfte har prioriterats som följer: “Strategies for change within cultural infrastructures.” Fokuseringen på gruppen av sökande och på syftet med ansökan möjliggör att man i kriterierna för ansökan i högre grad kan koncentrera sig på kvalitet: “originality, high professional standards, experimentation” etc.

All finansiering inom konst och kultur är i de nordiska länderna så eftertraktad att det i allmänhet förekommer flera gånger mer ansökningar än det finns pengar att dela ut. Därför borde Nordiska ministerrådet fatta ett principbeslut om vilka slags ansökningskriterier man borde tillämpa i de nya programmen. Det vore att rekommendra att man skulle kunna övergå till att i större utsträckning fokusera på syftet med ansökan, gruppen av sökande och programmets målsättning. Detta förutsätter emellertid att man inom nordisk kulturpolitik har visioner, vilja och mod att göra kulturpolitiska val som bestämmer vad man vill åstadkomma med verksamheten. Det kan man inte göra genom att definiera detaljerade kriterier, utan med hjälp av dessa borde man i alla ansökningar söka efter kvalitet och originalitet.

6.1 Exempel på bedömningskriterier - "Stöd till nätverk"

Stöd till nätverk	BREDD	FOKUS
Vad är programmets målsättning?	<ul style="list-style-type: none"> • Att förstärka det nordiska konstfältets möjligheter att utvecklas genom att skapa förutsättningar för att nordiska nätverk uppstår 	<ul style="list-style-type: none"> • Utveckla nya, innovativa initiativ i nordisk kontext • Garantera nordiska aktörers jämställdhet inom internationella nätverk
Vad är programmets syfte?	<ul style="list-style-type: none"> • Stöda etablering, upprätthållande och utvecklande av nätverk • Koppla olika nätverk till varandra 	<ul style="list-style-type: none"> • Stöda etablering, upprätthållande och utvecklande av nätverk vars verksamhet bygger på nyskapande samarbete som avspeglar det moderna Norden
Vem kan söka?	<ul style="list-style-type: none"> • Nätverk mellan professionella konstnärer, professionella inom kultur och konst- samt konst- och kulturinstitutioner • Nätverket skall bestå av partners minst från tre olika nordiska länder eller självstyrande områden • Nätverket kan omfatta också partners utanför Norden 	<ul style="list-style-type: none"> • Små och medelstora aktörer på gräsrotsnivå samt freelancers • Det finns inget specifikt krav på antalet länder som borde vara representerade. Viktigt är bevis på genuint samarbete över gränserna under verksamhetens alla skeden - planering, förverkligande och utvecklande (ECF)
Vilka är ansökningskriterierna?	<ul style="list-style-type: none"> • Nätverksverksamheten har ett klart syfte – det är inte nätverksverksamhet i sig • Nätverket skapar nya verksamhetsförutsättningar och/eller rutiner • Nätverket står aktivt i kontakt med andra relevanta nätverk • Nätverkets administrativa utgifter är små 	<ul style="list-style-type: none"> • Nätverkets interna diversitet • Starka, ömsesidigt avtalade partnerskap • Nya idéer, innovation och kreativitet • Nordisk relevans • Tillgängliga och kommunicerbara praktiska resultat • En solid strategi för kommunikation • En balanserad budget med finansiering från olika håll

6.2 Exempel på bedömningskriterier - "Samarbetscirkel/krets för konstnärsresidenser"

Samarbetscirkel/krets för residenser	BREDD	FOKUS
Vad är programmets målsättning?	<ul style="list-style-type: none"> Förstärka de nordiska konstnärsresidensens möjligheter att utveckla sin residensverksamhet 	<ul style="list-style-type: none"> Utveckla nya nordiska konstnärsresidens' administration och nätverksverksamhet Utveckla längre komna nordiska konstnärsresidens' teoretiska diskurs
Vad är programmets syfte?	<ul style="list-style-type: none"> Stöda en treårig samarbetscirkel/krets av konstnärsresidens 	<ul style="list-style-type: none"> Stöda en treårig samarbetscirkel/krets av konstnärsdrivna/ administrativt drivna konstnärsresidens
Vem kan söka?	<ul style="list-style-type: none"> Konstnärsresidens i Norden inom olika konstformer 	<ul style="list-style-type: none"> Konstnärsresidens inom fältet samtidskonst Nej till 100% statsunderstödda konstnärsresidens
Vilka är ansökningskriterierna?	<ul style="list-style-type: none"> Facklig profilering Residensens aktiva intresse och engagemang Kontakter med det lokala konstfältet Kriterier för val av residenskonstnärer Arbetsfaciliteter (verkstadspraxis eller ateljépraxis) 	<ul style="list-style-type: none"> Konstnärlig profil Utvecklingsskedets vitalitet Nordisk relevans Aktivt lokalt samarbetsnätverk Internationell växelverkan Realistisk bedömning av utvecklings-behoven

6.3 Exempel på bedömningskriterier - "Mobilitetsstöd"

Mobilitetsstöd	BREDD	FOKUS
Vad är programmets målsättning?	<ul style="list-style-type: none"> • Öka rörlighet inom Norden och främja nordisk identitet 	<ul style="list-style-type: none"> • Tillåta personer och kulturellt likasinnade att inleda verkligt samarbete och möjligen ingå i långsiktigt partnerskap
Vad är programmets syfte ?	<ul style="list-style-type: none"> • Stöda det nordiska konst- och kulturfältets mobilitet för personer 	<ul style="list-style-type: none"> • Understöda personer i utvecklingskedet av nya gränsöverskridande projekt inom kultur och konst
Vem kan söka?	<ul style="list-style-type: none"> • Verifierad professionell verksamhet i minst tre år eller åtminstone ett konstnärligt högtstående "genombrott" 	<ul style="list-style-type: none"> • Professionella konstnärer • Skönlitterära översättare • Kulturproducenter • Kulturredaktörer • Kulturforskare • Ej statliga tjänstemän eller tjänstemän vid en statlig myndighet
Vilka är ansökningskriterierna?	<ul style="list-style-type: none"> • Planering av ett nytt projekt • Utbyte av idéer • Kompetensökning inom det egna professionella kunnandet • Deltagande i residens, festival, seminarium, möte • Ej studentutbyte eller att man visar upp ett verk 	<ul style="list-style-type: none"> • Det professionella arbetets kvalitet • Innovativ idé • Nordisk relevans • Ömsesidigt intresse (växelverkan) • Resans/vistelsens kontext • Klar och tydlig argumentation

7 Kostnads kalkyler och volym för aktiviteter

7.1 Programmodulerna

Stöd till nätverk

- Långvarigt nätverksstöd: Nätverket beviljas ett stöd, som är ämnat för tre års verksamhet. Det stöd som beviljas kan täcka högst 50 % av de totala kostnader, som nätverket specificerat i sin ansökan. Nätverket skall själv svara för den övriga finansieringen samt specificera den i ansökan. Nätverket kan med en extra väl motiverad ansökan erhålla ett tilläggsstöd för två års fortsatt verksamhet. Vid sidan om stödet erbjuds nätverket en gemensam resurs för informationsarbete.
- Kortvarigt nätverksstöd: Nätverket beviljas ett nätverksstöd för ett års verksamhet. Det beviljade stödet kan täcka högst 70 % av de totala kostnader, som specificerats i ansökan. Nätverket skall själv svara för den övriga finansiering och specificera det i ansökan. Nätverket kan med en extra väl motiverad ansökan erhålla ett tilläggsstöd för ännu ett års fortsatt verksamhet. Ett välfungerande nätverk kan efter detta övergå till att söka om stöd till långvarigt nätverksarbete. Vid sidan om stödet erbjuds nätverket en gemensam resurs för informationsarbete.

Samarbetscirkel/krets för konstnärsresidenser

- Samarbetscirkeln/kretsen består av 8 - 16 residenser. Residenset kan delta i samarbetscirkeln/kretsen under högst en treårsperiod.
- Varje residens får årligen ett stöd som skall täcka stipendier till 2 - 4 konstnärer. Stipendierna skall täcka resekostnader och uppehälle för två månader. Residenserna står själva, enligt sina respektive kriterier, för valet av konstnärer
- Residenserna erbjuds möjlighet till en årlig gemensam träff, där de kan utbyta erfarenheter och öka sitt kunnande och sin kompetens. Residensträffarna innehåller utbildning som skall hjälpa residenserna att utveckla sin verksamhet.
- Residenserna erbjuds en resurs till gemensam informationsverksamhet, varmed nätverkets residenser kan informera om sina ansökningstider och -kriterier, presentera residenset och de konstnärer som arbetar där.

Mobilitetsstöd

- Individer kan ansöka om vistelsestipendium till ett annat land i Norden. Vistelsestipendiet täcker utgifterna för 7 dygns uppehälle (fem arbetsdagar + veckoslut) enligt en genomsnittlig beräkningsgrund i två kategorier (huvudstadsregion, övriga landet).
- Det beviljas inte resestipendier från ett nordiskt land till ett annat. De som söker om mobilitetsstöd uppmanas att söka resestöd hos de bilaterala fonderna eller hos nationella fonder och program.
- Det enda undantaget gäller resestipendier från Väst-Norden (Färöarna, Grönland och Island) till de andra nordiska länderna samt vice versa. Resestipendiets storlek definieras på basen av ansökningens budget. Det finns ingen övre gräns för dessa stipendier, men i sin rapport skall stipendiaten kunna redovisa för alla resekostnader med verifikat.

7.2 Kostnads kalkyler – "Stöd till nätverk"

Man bestämmer i allmänhet ingen övre eller undre gräns för hur mycket man kan ansöka om för nätverksstöd utan nätverksstödet beviljas på basen av ansökningens verksamhetsplan och budget. Så här förfar man bl.a. då man beviljar stöd i EU-nätverken och i Nordplus-programmets nätverk ur vilket i år allt som allt 19 högskolenätverk för sin verksamhet får totalt 5,3 miljoner DKK (= i genomsnitt 280.000 DKK/nätverk).

För att man inom det nya mobilitets- och residensprogrammet skall kunna budgetera anslag för nätverksstöd behövs det beräknade exempel på vad nätverkets aktiviteter eventuellt kunde innebära och vad de kunde kosta.

Nätverkets verksamhetsplan kunde omfatta t.ex. följande aktiviteter: Nätverksmöten och -träffar, nätverksutbildning, seminarier och konferenser, spridning av erfarenheter (bl.a. publikationer och rapporter) samt övriga samarbetsaktiviteter. Dessa aktiviteter skulle kunna föranleda bl.a. följande utgifter; resekostnader, kost och logi, post och telefon, hyra för möteslokal, material, kostnader för informationsmaterial, föredragsarvodet etc. Aktiviteterna kunde på samma sätt som i EU karaktäriseras med orden "short-term new activities, not regular activities."

På det vetenskapliga området använder t.ex. det svenska Forskningsrådet Formas vid beräkningen av aktiviteterna följande maximibelopp: 200 000 SEK (= 160 000 DKK) för en större konferens, 75 000 SEK (= 60 000 DKK) för ett symposium och 30 000 SEK (= 24 000 DKK) för en mindre workshop.

En god beräkningsgrund erbjuder också ett praktiskt exempel ur programmet Europe 2000. Inom det beviljades åtta aktörer ett nätverksstöd för tre år på totalt 89 000 € (= 660 000 DKK). EU förutsätter av nätverken en egen finansiering på 50 %. Det här betyder i praktiken att en nätverksmedlem årligen erhöll ca 3.750 € (= 28 000 DKK). Också Nordiska ministerrådet borde av de nordiska nätverken förutsätta en egen finansiering på 50 %, så att de skulle vara kompatibla med EU-stöden.

Beräkningsgrunderna kunde alltså också definieras enligt en hur stor andel egen finansiering en medlem kunde föra med sig till nätverket. Enligt en sakkunnig bedömning använder rätt stora nordiska aktörer för närvarande inte mer än 10 000 € årligen till etablering, upprätthållande och utveckling av nätverk.

Det nätverk som stöds av programmet Europe 2000 är produktionsinriktat. Enligt en sakkunnig bedömning består 70 % av nätverkets utgifter av produktionsaktiviteter och 30 % av utgifterna går till etablering, upprätthållande och utveckling av nätverk. Enligt den här beräkningsprincipen skulle ett nätverksarbete som inte är produktionsinriktat för tre år totalt uppgå till och andelen för en medlem skulle årligen uppgå till ca 1 125 € (= 8 400 DKK).

- Beräkningsgrunden för en programmodul kunde vara följande (beräkningen i tabell 1):
- Långvarigt nätverksstöd: Högst 150 000 DKK/år (8 medlemmar/egen finansiering ca 18 000 DKK/år)
 - Kortvarigt nätverksstöd: Högst 75 000 DKK/år (8 medlemmar/egen finansiering ca 9 000 DKK/år)

Tabell 1

Stöd till nätverk	Långvarigt /år	Kortvarigt/år
10 nätverk	1 500 000	750 000
15 nätverk	2 250 000	1 125 000
20 nätverk	3 000 000	1 500 000

7.3 Kostnads kalkyler – "Samarbetscirkel/krets för konstnårsresidenser"

Residensstöd

I en samarbetscirkel kunde det finnas 8-16 residenser. I de följande tabellerna är residensstödet beräknats så att residenset skulle få stöd för två konstnärer (tabell 2) och att de skulle få stöd för fyra konstnärer (tabell 3). Beräkningsgrunden för vistelsestipendiet har utgått från konstnårsstipendiet som i Finland för närvarande är 1 250 €/månad (= ca 9 500 DKK/månad). Beräkningsgrunden för resestipendiet har tagits ur Norplus-programmet som nyligen reviderat kostnaderna för reseersättningar (tabell 4).

Tabell 2

Resid.stöd (2 konstnärer)	1 res.	8 res.	12 res.	16 res.
Residensstipendium	38 000	304 000	456 000	608 000
Resestipendium	6 600	52 800	79 200	105 600
Totalt	44 600	356 800	535 200	713 600

Tabell 3

Resid.stöd (4 konstnärer)	1 res.	8 res.	12 res.	16 res.
Residensstipendium	76 000	608 000	912 000	1 216 000
Resestipendium	18 000	144 000	216 000	288 000
Totalt	94 000	752 000	1 128 000	1 504 000

Tabell 4

Resestipendium	Det maximala resebidraget	
Från Danmark till	Finland	3 400
	Norge	3 000
	Sverige	2 600
	Åland	3 000
Från Finland till	Danmark	3 400
	Norge	3 400
	Sverige	2 600
	Åland	750
Från Norge till	Danmark	3 000
	Finland	3 400
	Sverige	2 600
	Åland	3 000
Från Sverige till	Danmark	2 600
	Finland	3 400
	Norge	2 600
	Åland	750
Från Åland till	Danmark	3 000
	Finland	750
	Norge	3 000
	Sverige	750
Från/till Island		6 000
Från/till Färöarna		6 000
Från/till Grönland		11 200
Grönland-Island		6 000
I genomsnitt		Ca 3 300 DKK

Residensträff

Man skulle årligen ordna en residensträff i vilken en representant från varje residens skulle delta samt programgruppens tre sakkunniga och en representant för programsekretariatet eller någon motsvarande institution. I residensträffen skulle sålunda 13-17-21 personer beroende på hur många residens man väljer till samarbetscirkeln. Beräkningsgrunden för residensträffen är det maximibelopp för dagtraktamente som Nordiska ministerrådet använder 1.200 DKK/dag och ersättningen för hotell 1.500 DKK/natt. Då det gäller resor har använts samma beräkningsgrund som i residensstödet d.v.s. 3.300 DKK/person.

I residensträffen ingår utbildning som planerats och realiserats av de sakkunniga i programgruppen samt feed-back rörande residensverksamheten. De sakkunniga i programgruppen kunde för detta arbete betalas ersättning enligt det beräkningssätt man använder sig av i vuxenutbildning. Varje sakkunnig i programgruppen skulle årligen betalas ett helhetsarvode på 4 500 DKK (ca 600 €). Summan är beräknad så att den omfattar 2 utbildningstimmar, 6 timmar för assistens och feed-back åt högst 4 konstnärsresidens.

De totala kostnaderna för residensträffen framgår ur tabell 5.

Tabell 5

Residensträff	13 person	17 person	21 person
Dagpeng x 2	30 000	40 000	50 000
Logi x 1	20 000	25 000	31 000
Resor	43 000	56 000	69 000
Utbildning/utvärdering	13 500	13 500	13 500
Totalt	106 500	134 500	163 500

Diverse programutgifter

I programmodulen har man här till reserverat ca 50 000 DKK/år för diverse programutgifter. Av denna summa kunde man t.ex. bekosta en internationell utbildare till residensträffarna eller en eventuell höjning av konstnärsstödet om den lokala kostnadsnivån är exceptionellt hög.

Programmodulens kostnader

Programmodulens kostnader framgår i sin helhet i tabell 6.

Tabell 6

Samarbetscirkel/krets för konstnäresidens	Resid.stöd	Residensträff	Övriga kostnader	Totalt
8 residens				
Stöd för 2 konstnärer	356 800	106 500	50 000	513 300
Stöd för 4 konstnärer	752 000	106 500	50 000	908 500
12 residens				
Stöd för 2 konstnärer	535 200	134 500	50 000	719 700
Stöd för 4 konstnärer	1 128 000	134 500	50 000	1 312 500
16 residens				
Stöd för 2 konstnärer	713 600	163 500	50 000	927 100
Stöd för 4 konstnärer	1 504 000	163 500	50 000	1 717 500

7.4 Kostnadskalkyler – "Mobilitetsstöd"

Som beräkningsgrund för vistelsestipendierna har man använt genomsnittet av de reseersättningar för sju dygn som Finlands finansministerium betalar och som baserar sig på den prisinformation som förvärvats genom nordiskt samarbete (tabell 7).

Tabell 7

Vistelsestipendie	Huvudstadsregion	Övriga landet
Till Danmark	1 400	1 100
Till Finland	1 000	750
Till Norge	1 400	1 100
Till Sverige	1 700	1 300
Till Åland	1 000	750
Till Island	1 800	1 500
Till Färöarna	1 100	750
Till Grönland	1 100	750
<i>I genomsnitt</i>	<i>Ca 1 300 DKK</i>	<i>Ca 1 000 DKK</i>
7 dygn	Ca 9 000 DKK	Ca 7 000 DKK

Som beräkningsgrund för resestipendiet har man använt sig av medeltalet för de maximala reseersättningar Nordplusprogrammet beviljar (tabell 8)

Tabell 8

Resestipendie	Det maximala resebidraget
Från/till Island	6 000
Från/till Färöarna	6 000
Från/till Grönland	11 200
Grönland-Island	6 000
I genomsnitt	Ca 7 500 DKK

Programmodulens kostnader

Programmodulens kostnader framgår i sin helhet i tabell 9.

Tabell 9

Mobilitetsstöd			
Vistelsestipendie	150 pers.	300 pers.	450 pers.
- huvudstadsregion (½)	675 000	1 350 000	2 025 000
- övriga landet (½)	525 000	1 050 000	1 575 000
Sammanlagt	1 200 000	2 400 000	3 600 000
Resestipendie	15 pers.	30 pers.	45 pers.
- resestipendie	110 000	220 000	330 000
Sammanlagt	110 000	220 000	330 000
Totalt	1 310 000	2 620 000	3 930 000

7.5 Volym för aktiviteter

Stöd till nätverk

Nätverkens volym har för de långvariga nätverkens del beräknats exponentiellt eftersom finansieringen alltid skulle beviljas för tre år. Under programmodulens första har

stödet beräknats för 20 långvariga nätverk, som skulle få sin finansiering för åren 2007-2009. Andra året har stödet beräknats för 15 långvariga nätverk, som skulle få sin finansiering för åren 2008-2010. Tredje året har stödet beräknats för tio långvariga nätverk, som skulle få sin finansiering för åren 2009-2011. Det kortvariga nätverksstödet har beräknats beviljas för åren 2007-2009 så att för år 2007 stödet skulle beviljas åt totalt 20 nätverk, år 2008 åt totalt 15 nätverk och år 2009 åt totalt 10 nätverk. Nätverkens årliga helhetsvolym och utgifter framställs i tabell 10.

Tabell 10

Stöd till nätverk	2007	2008	2009	2010	2011
Långvarigt	20	20	20		
		15	15	15	
			10	10	10
Kortvarigt	20	15	10		
Totalt	4 500 000	6 365 000	7 500 000	3 750 000	1 500 000

Samarbetscirkel/krets för konstnårsresidenser

Volymen för konstnårsresidensens samarbetscirkel varierar beroende på hur många residens man väljer till samarbetscirkeln. Denna programmoduls finansiering har beräknats så att 12 residens skulle väljas till samarbetscirkeln och årligen erhålla stöd för fyra konstnärer (totalt 48 konstnärer). Programmodulens kostnader skulle uppgå till 1.300.000 DKK/år. Det skulle finnas endast en ansökan till samarbetscirkeln under en period på tre år, den budgeterade summan skulle alltså förbli densamma under åren 2007-2009. Regleringsmöjligheterna och utgifterna för samarbetscirkeln/kretsens volym framställs i tabell 11.

Tabell 11

Samarbetscirkel/krets för konstnårsresidenser	2007	2008	2009
8 residenser (16-32)	500.000-900.000	500.000-900.000	500.000-900.000
12 residenser (24-48)	700.000-1.300.000	700.000-1.300.000	700.000-1.300.000
16 residenser (32-64)	900.000-1.700.000	900.000-1.700.000	900.000-1.700.000

Mobilitetsstöd

Mobilitetsstödet volym varierar likaså beroende hur många vistelsestipendier och/eller resestipendier man årligen vill bevilja. Denna programmoduls finansiering har beräknats utgående från att 150 personer årligen skulle ha möjlighet att få ett vistelsestipendium och minst 15 personer ett resestipendium. Utgifterna för programmodulen vore 1.300 000 DKK/år. Också det budgeterade mobilitetsstödet skulle vara konstant under åren 2007-2009. Regleringsmöjligheterna för mobilitetsstödet volym och utgifterna framgår ur tabell 12.

Tabell 12

Mobilitetsstöd	2007	2008	2009
Vistelsestipendie 150 pers. resestipendie 15 pers	1.300.000	1.300.000	1.300.000
Vistelsestipendie 300 pers., resestipendie 35 pers.	2.260.000	2.260.000	2.260.000
Vistelsestipendie 450 pers., resestipendie 45 pers.	3.900.000	3.900.000	3.900.000

7.6 Samordningsgruppens och programgruppens arvoden

Samordningsgruppens arvoden

Arvodena för de sakkunniga i samordningsgruppen skulle vara den ersättning som betalas för förtroendeuppdrag och som skulle följa de mötesarvoden som för närvarande utbetalas vid Nordiska ministerrådet. Härvid skulle ordföranden få 1.400 DKK/möte och medlemmen 930 DKK/möte. Mötesförberedelserna (inläsning) skulle ingå i arvodena. Också samordningsgruppens resor, dagtraktamenten och logi skulle ersättas enligt Nordiska ministerrådets nuvarande maximala ersättningar (se beräkningsgrunderna i punkt 7.3.). Samordningsgruppens två årliga möteskostnader skulle härvid uppgå till ca 135 000 DKK (tabell 13).

Tabell 13

Möteskostnader	Samordningsgrupp
Dagpeng 2 x 2	38 400
Logi 2 x 1	24 000
Resor x 2	52 800
Mötesarvode x 2	19 600
Totalt	134 800

Programgruppens arvoden

Då det däremot gäller programgruppen skulle man vid utbetalningen av arvoden i fortsättningen kunna tillämpa ett nytt förfaringsätt, inom vilket ersättningen skulle utgöra sakkunighetsarvode. Då man bestämmer arvodet borde man beakta att programgruppens sakkunniga skulle vara aktiva utövare vars kunnande är eftertraktat och som åtnjuter respekt inom konstfältet. Det finns många olika alternativ för arvodenas beräkningsgrunder.

- Arvodet kan betals utgående från antalet ansökningar. T.ex. de sakkunniga som används av Nordiska kulturfonden får 500 DKK för behandlingen av en ansökan. De sakkunniga vid Finlands Akademi får för behandlingen av ansökningar som gäller forskningsanslag 17 euro/ansökning (= 125 DKK).
- Arvodet kan betalas som en konstant summa, som baserar sig på en viss timbedömning som kan förhandlas årligen enligt föregående års timantal. Stiftelsen framtidens kultur i Sverige ersätter årligen ett ca 20 timmars arvode för behandlingen av ansökningar (en ansökan per år). Det beräknade timarvodet bestäms i enlighet med den sakkunnigas yrke. T.ex. Konstnärernas Riksorganisation (KRO) i Sverige rekommendera sina medlemmar 442 SEK/timme (= 350 DKK) för tillfällig konsultverksamhet och rådgivning.

Arvodena för de sakkunniga i programgruppen skulle kunna få mötesarvoden enligt samma mönster som samordningsgruppens sakkunniga. Härtill skulle de sakkunniga i programgruppen få ersättning för behandlingen av ansökningar. För telefonförhandlingar skulle inget skilt arvode utbetalas.

Stöd till nätverk

- 2 x mötesarvode och övriga ersättningar
- 20 t. á 350 DKK/t. (långvariga nätverksansökningar)
- 10 000 DKK konstant årsersättning (kortvariga nätverksansökningar)

Samarbetscirkel/krets för konstnärsresidenser

- 2 x mötesarvode och övriga ersättningar
- 20 t. á 350 DKK/t. behandling av ersättningar

Mobilitetsstöd

- 2 x mötesarvode och övriga ersättningar
- 10 000 DKK konstant årserättning (vistelse- ja resestipendieansökningar)

Offentliga kriterier för arvoden

Arvoden och kriterierna för dem skulle vara offentliga. Nordiska ministerrådet skulle informera om samordningsgruppens och programgruppernas arvoden och deras kriterier i det brev där länderna och de självstyrande områdena ombeds utnämna sina kandidater till sakkunniga.

Programgruppernas kostnader

Programgruppernas kostnade på årsbasis har framställts i tabell 14.

Tabell 14

Programgrupper	Nätverk	Residens	Mobilitet	Totalt
Timarvode	7 000	7 000	-	14 000
Fast ersättning	10 000	-	10 000	
Dagpeng 2 x 2	14 400	14 400	14 400	43 200
Logi 2 x 1	9 000	9 000	9 000	27 000
Resor x 2	19 800	19 800	19 800	59 400
Mötesarvode x 2	6 620	6 620	6 620	19 860
Totalt	66 820	56 820	59 020	182 660

8 Budgetförslag för ett nytt mobilitets- och residensprogram

Budgetförslaget för ett nytt mobilitets- och residensprogram (tabell 15) omfattar följande aktiviteter:

- 45 nätverks treåriga nätverksstöd
- 45 nätverks ettåriga nätverksstöd
- 12 residensers treåriga samarbetscirkel med 48 konstnärsstöd
- 15 vistelsetipendier årligen
- 15 resestipendier årligen
- samordningsgruppens möte två gånger i året
- tre programgruppers arbete med möte två gånger i året

Tabell 15

Budget (i tusen kr.)	2007	2008	2009	2010	2011
Stöd till nätverk	4 500	6 365	7 500	3 750	1 500
Samarbetscirkel/krets för konstnärsresidenser	1 300	1 300	1 300		
Mobilitetsstöd	1 300	1 300	1 300		
Programgrupper	185	185	185		
Totalt (DKK)	7 285	9 150	10 285	3 750	1 500
Samordningsgrupp	135	135	135		
Totalt (DKK)	7 420	9 285	10 420	3 750	1 500

Då man granskar budgeten vore det bra att beakta att samordningsgruppen enligt den nya förvaltningsmodellen skulle fungera som ett gemensamt sakkunskapsorgan för

Vidareutveckling av ett nytt nordiskt mobilitets- och residensprogram

samtliga nya program. Utgifterna för gruppen skulle då inte anstränga endast ett program.

Budgeten inkluderar inte utgifter i anslutning till programsekretariatet eller till någon motsvarande aktör på institutionsnivå. Den innehåller inte heller utgifter för information. Den största av dessa utgifter skulle utgöras av utgifterna för den för alla programmen gemensamma portalen, vars grundande skulle uppgå till ca 100 000 € (= 750 000 DKK) och utgifterna för dess upprätthållande och utvecklande skulle årligen vara ca 50 000 €/program (= 375 000 DKK).

Bilaga 1 Lista över konsulterade sakkunniga

- Abrahamsen Svend, verkställande direktör, Nordisk Film & TV Fond
- Andersson Jonas, verkställande direktör, Stiftelsen framtidens kultur
- Birkeland Sven Åge, konstnärlig ledare, BIT Teatergarasjen
- Finess Mari, avdelningschef, Norsk kulturråd
- Jönsson Mats, direktör, Nordiska kulturfonden
- Kalliokoski Matti, forskare, viceordförande, Crisis Management Initiative
- Kofod Olsen Sanne, rektor, Det fynske Kunstakademi
- Kokko Irmeli, tf. kurator, FRAME (Finnish Fund for Art Exchange), fd. styrelsemedlem, Res Artis (Worldwide network of Artists residencies)
- Lampola Riitta, utbildningsråd, Utbildningsstyrelsen
- Pousette Johan, direktör, BAC-konstcentret (Baltic Art Center), fd. styrelsemedlem, Res Artis (Worldwide network of Artists residencies)
- Ruohonen Risto, konsultativ tjänsteman, Undervisningsministeriet, ordförande, IFACCA (International Federation of Arts Councils and Culture Agencies)
- Sutinen Virve, producent, Kiasma-teatern, styrelsemedlem, IETM (Informal European Theatre Meeting)
- Tammeaid Marika, HR-expert, CIMO (Centret för internationellt personutbyte)
- Wettmark Ellen, projektkoordinator, Sleipnir (Resestipendieprogram för unga professionella konstutövare)

Bilaga 2 Stipendier för residensvistelser

Sammanställt av NIFCA/Mitro Kaurinkoski (21.4.2006)

Stipendium för levnadskostnader

NIFCA:s residensstipendium har sedan år 2000 varit FIM 5000/månad, sedermera konverterat till EUR 840/månad. Stipendiet betalas i samma storlek till alla deltagare på alla orter. Stipendiet är avsett att främst täcka levnadskostnader på residensorten, samt till en del även materialkostnader för konstnärlig produktion. Boendet har inom NIFCA:s program ingått gratis.

Det har kommit kommentarer, speciellt från OCA i Oslo och från Reykjavik att NIFCA:s stipendium inte är tillräckligt, då levnadskostnaderna är mycket höga där. På andra orter kan de igen vara mycket tillräckliga och kan bättre räckta till för produktionskostnader. I ett framtida nordiskt residensprogram bör man överväga att höja stipendiet.

Resekostnaderna till residensorten

För residens inom Norden, Baltikum och Nordvästra Ryssland har NIFCA rekommenderat att deltagare under 36 år ansöker om SLEIPNIR för att täcka resekostnader (biljett). För residens utanför Norden och dess närområden har resestipendium ingått. I West Balkan AiR 2003-2004 (utbyte mellan Norden och Väst-Balkan) betalades reseutgifter enligt uppvisade kvitton till max. 650 EUR. I Global Perspectives 2006 (utbyte mellan Norden och orter utanför Europa) betalas reseutgifterna i den billigaste biljettkategorin.

Produktionsstipendium och andra synvinklar

Vissa internationella residensprogram beaktar även att det utöver levnadskostnaderna finns stipendium för produktionskostnader. Dessutom beaktas det ibland att konstnärer som lämnar sitt hem för 2-3 månader ofta hamnar att lämna fasta utgifter i hemlandet. Å andra sidan finns det många inrättningar med gästateljéer som fungerar enligt andra ekonomiska möjligheter. Det ingår inte alltid stipendium och det finns även ställen där konstnären betalar en liten ersättning för att få bo och arbeta i en ateljé/lägenhet. Möjligheten att betala intressant stipendium och erbjuda intressanta möjligheter till produktion höjer intresset för ett program såväl som kvalitén på ansökningarna till programmet.

Exempel på andra stipendier/program

CIA – Center for Icelandic Art

Artist in Residence / Travel Support

Support for travel and/or residencies abroad. For 2006: 6, each 200.000 ISK.

FRAME – Finnish Fund for Art Exchange:

Betalar som stipendium för levnadskostnader inom sina residensprogram: 1000 EUR/mån. Resestipendierna söks antingen skilt från andra instanser eller organiseras på annat sätt.

HIAP- Helsinki International Artist-in-Residence Programme:

Stipendiet varierar mellan 850-1000 EUR/mån för levnadskostnader och ibland ingår lite produktionsstöd.

IASPIS – International Artists Studio Programme in Sweden:

Residensstipendium för vistelserna i Stockholm är c. 1350 EUR/månad. Det är tänkt att täcka såväl levnadskostnader som till en del produktionskostnader.

Vidareutveckling av ett nytt nordiskt mobilitets- och residensprogram

- *Künstlerhaus Bethanien, Berlin (1 år)*
På gångavstånd från ateljén hyr IASPIS en möblerad lägenhet för konstnärens räkning. Ett stipendium på 150.000 kr från IASPIS avser att täcka kostnader för resor och uppehälle. Ateljéhyran bekostas av Konstakademien.
- *Plattform i Istanbul (3 mån)*
25 000 kr för att täcka kostnader för resor och uppehälle under vistelsen.
- *Ateljéstipendium i London (1 år)*
Ett stipendium på 240.000 kr för hela perioden avser att bidra till kostnader för resor, uppehälle och arbetsmaterial.
- *ISCP i New York (1 år)*
Det svenska stipendiet har funnits sedan 1994 och riktar sig till yrkesverksamma bild- och formkonstnärer. Ett stipendium på 250.000 kr från IASPIS avser att bidra till kostnader för resor och uppehälle.
- *Tokyo / AIT (3 mån)*
Stipendiet vid AIT innefattar tillgång till AIT:s program, bostad samt ett stipendium på 160 000 kr för att täcka resa, uppehälle samt arbetsomkostnader. Observera att det inte ingår någon särskild arbetslokal i stipendiet utöver bostaden. Vid behov kan AIT möjligen hjälpa till att ordna en sådan, men den ingår alltså inte i det stipendium som IASPIS nu erbjuder.

OCA-Office for Contemporary Art Norway:

- *Residens vid ISCP New York City/12 månader to a Norwegian artist*
The artist will receive a grant of NOK 150.000,- from Office for Contemporary Art Norway. The artist must meet all other travel and living expenses.
- *ISCP New York City/3 months to a Norwegian curator*
The curator will receive a grant of NOK 50.000,- from Office for Contemporary Art Norway. The curator must meet all other travel and living expenses including the rent for accommodation.
- *Plattform Garanti Istanbul Residency Program/3 months for artist/curator/critic*
The Office for Contemporary Art Norway covers up to NOK 4000 for travel expenses in addition to a monthly stipend of USD 800 for living expenses.
- *Künstlerhaus Bethanien, Berlin/ 12 months to a Norwegian artist:*
The artist will receive a grant of NOK 137.500,- from Office for Contemporary Art Norway. The artist must meet all other travel and living expenses. The artist will be offered an exhibition at Künstlerhaus Bethanien.
- *Residency Berlin Mitte/ two 2-month periods*
The apartment is fully equipped and located at KW Institute for Contemporary Art in Berlin Mitte. OCA covers travel costs up to NOK 4000.

SIM Gueststudio in Reykjavik - Association of Icelandic Visual Artists:

SIM in cooperation with Reykjavik Art Museum have a guest studio for visual artists in the SIM-house. The apartment /studio is intended for use by Icelandic and foreign artists. The rent is very fair compared to the local prices, IS KR 25.000.- per month.

Referenser

- Guidelines 2006. Balkan Incentive Fund for Culture. European Cultural Foundation.
<http://www.eurocult.org/pdfdb/freeimage/Balkanincentivefund.pdf> (april-06)
- Duelund Peter (ed.). 2003. The Nordic Cultural Model. Nordic cultural policy in transition. Nordic Cultural Institute. Copenhagen.
- Fondazione Fitzcarraldo (dal Pozzolo Luca, Bacchella Ugo, Agosto Giulia), de Vlieg Mary Ann, Flood Mik. 2001. How networking works. IETM Study on the Effects of Networking. Arts Council of Finland. Helsinki
- Formas Handbok - för anslagssökningar och beredning. 2006. Forskningsrådet för miljö, areella näringar och samhällsbyggande. Sverige.
<http://www.formas.se/upload/dokument/Utllysning2006/Formashandbok2006.pdf> (april-06)
- Heikkinen Merja. 2003. The Nordic Model for Supporting Artists – Public Support for Artists in Denmark, Finland, Norway and Sweden. Research reports of the Arts Council of Finland n:o 26. The Arts Council of Finland in cooperation with the Nordic Cultural Institute. Helsinki.
- Lind Maria, Minichbauer Raimund (ed.) 2005. European Cultural Policies 2015. A Report with Scenarios on the Future of Public Funding for Contemporary Art in Europe. IASPIS. London, Stockholm, Vienna.
- Project presentation 2006. BalkanKult Mobility Fund. <http://www.balkankult.org> (april -06)
- Regelverk 2006. Nordplus högskolor - regelverk i korthet. CIMO. Finland.
<http://www.cimo.fi/dman/Document.phx/~public/Nordplus/Nordplus/Nordplusregelverk2006.pdf> (april-06)
- Ruth Arne. 2003. Den nordiska femklövern – kulturpolitisk odling i efterkrigstidens välfärdssamhälle. Nordiska kulturfonden. Köpenhamn.
- Staines Judith. Artists' International Mobility Programs. D'Art question 17.
<http://www.ifacca.org/files/040901mobilityq.pdf> (januari -06)
- STEP beyond. Report. Activities of the Second Year. 1. January 2004 – 31 December 2004. The European Cultural Foundation mobility fund.
<http://www.eurocult.org/pdfdb/programmes/stepanrep2004.pdf> (april -06)
- STEP beyond. Report. The First Year. February 2003 – February 2004. The European Cultural Foundation mobility fund.
<http://www.eurocult.org/pdfdb/news/step%20beyond%20overview.pdf> (april -06)
- Strukturgruppens rapport till Nordiska ministerrådet.
http://www.norden.org/kultur/sk/dok21_arbejdsgruppe_rapport.pdf (januari -06)
- Verkostotutor Vivetor ESR-verkostoitumiseen. Net Effect Oy.
<http://www.vilmamedia.fi/vivetor> (april -06)
- Årsrapport 2004. Sleipnir resestipendier. NIFCA. Finland.

Kjøreplan for mobilitets- og residensprogram (rev. versjon mai 2006)

Handling	Beslutning	Effektivering/Ansvar	Tidspunkt
Utredning om nordiske og internasjonale mobilitetsordninger: Mandat, kontrakt og bevilning til konsulentoppdrag. Frist: 1. mars	EK-K 5/2005	Ekstern utreder / NMRS	8. desember 2005
Første presentasjon av utredningen fra Riitta Heinämaa fremlegges og diskuteres	EK-K 1/2006	Ekstern utreder / NMRS	15. februar 2006
Utredningen fra Riitta Heinämaa fremlegges og diskuteres på Nordisk kulturforum		Ekstern utreder / NMRS	27. februar 2006
Diskusjonsgrunnlag på basis av utredningen fremlegges	EK-K 2/2006	Ekstern utreder / NMRS	6. mars 2006
Beslutningsgrunnlag på basis av utredningen fremlegges. MR-K fatter beslutning om et modulbasert konsept for mobilitetsprogrammet	MR-K 1/2006	NMRS	22. mars 2006
Sekretariatet får i oppdrag å konkretisere ministrenes beslutning for hoveddelen av programmet (3 av 4 moduler)		Sakkyndige / NMRS	Mars-april
Forslag til plan og forvaltningsmodell for hoveddelen av programmet fra og med høsten 2006 utarbeides		Sakkyndige / NMRS	Mai 2006
Forslag til plan og forvaltningsmodell f.o.m. høsten 2006 fremlegges og anbefales for MR-K	EK-K 4/2006	NMRS	30. mai 2006
Forslag til plan og forvaltningsmodell f.o.m. høsten 2006 godkjennes av MR-K	MR-K per skriftlig prosedyre	NMRS	Juni 2006
2 sakkyndiggrupper nedsettes på basis av NMRS' forslag. Arbeidet med konkretisering av forvaltningsmodellen igangsettes. Avtaler med aktuelle aktører	EK-K	Sakkyndige NMRS	Juni-Juli 2006
Ferdigutviklingen av modul 3 for mobilitetsstøtte. Forslaget legges fram for EK-K	EK-K	Sakkyndiggrupper NMRS	7.-10 sept 2006
Kommunikasjonsplan iverksettes. 1. søknadsrunde igangsettes		Aktuelle nordiske mobilitetsaktører NMRS	Oktober 2006
Iverksettelse av hoveddelen av Modul 3 for mobilitetsstøtte		Sakkyndiggruppene Aktuelle nordiske mobilitetsaktører NMRS	Høsten 2006