



NOTAT

REDEGØRELSE TIL FOLKETINGETS KULTURUDVALG OM MUSEUMSLOVENS KAPITEL 8 OM SIKRING AF KULTUR- OG NATURARVEN I FORBINDELSE MED DEN FYSISKE PLANLÆGNING OG FORBEREDELSE AF JORDARBEJDER M.V., HERUNDER ARKÆOLOGISKE OG NATURHISTORISKE UNDERSØGELSESOPGAVER I TILKNYTNING HERTIL.

30. MARTS 2006

KULTURARVSSTYRELSEN
Jura

SLOTSHOLMSGADE 1
1216 KØBENHAVN K
CVR 26489865
TELEFON 72 26 51 00
FAX 72 26 51 01
kuas@kuas.dk
www.kuas.dk

1. Indledning.....	2
1.1. Baggrundsinformation om museumsloven	2
1.2. Baggrunden for udvælgelse af museumsloven til lovovervågning.....	3
1.2.4. Reglerne i kapitel 8 i museumsloven fra 2001	5
1.3. Målsætninger, succeskriterier og forventninger	7
1.3.1. Større hensyn til kulturarven i den fysiske planlægning og i tilrettelæggelsen af jordarbejder m.v.	7
1.3.2. Omlægning af finansieringsprincipperne for den arkæologiske undersøgelsesvirksomhed	8
1.3.3. Forventninger.....	8
1.4. Ændringer i museumsloven efter dens ikrafttræden	9
1.5. Dataindsamling.....	9
2. Hørte myndigheder, organisationer, museer og råd	10
2.1. Oversigt over høringsparter.....	10
2.2. Parternes holdning til, hvorvidt loven lever op til de konkrete målsætninger og succeskriterier	11
2.2.1. Sammenfatning af myndigheders og organisationers svar	11
2.2.2. Sammenfatning af museer og de faglige råds svar.....	12
3. Kulturministeriets vurdering.....	14
3.1. Ministeriets vurdering af, hvorvidt museumsloven lever op til de konkrete målsætninger og succeskriterier	14
3.1.1. Sikring af kulturarven i forbindelse med den fysiske planlægning og i tilrettelæggelsen af jordarbejder m.v.	14
3.1.2. Omlægning af finansieringsprincipperne for den arkæologiske undersøgelsesvirksomhed	16

3.2. Ministeriets kommentarer til høringssvarene	24
3.2.1. Sikring af kulturarven i forbindelse med den fysiske planlægning og i tilrettelæggelsen af jordarbejder m.v.	24
3.2.2. Omlægning af finansieringsprincipperne for den arkæologiske undersøgelsesvirksomhed	25
4. Konklusion	26
4.1. Samlet vurdering af om museumsloven har levet op til målsætningerne og succeskriterierne	26
4.1.1. Sikring af kulturarven i forbindelse med den fysiske planlægning og i tilrettelæggelsen af jordarbejder m.v.	27
4.2. Stillingtagen til, hvorvidt det anbefales at justere museumsloven i lyset af evalueringen	29
Myndigheder og organisationer	31
Sikring af kulturarven i forbindelse med den fysiske planlægning og i tilrettelæggelsen af jordarbejder m.v.	31
Omlægning af finansieringsprincipperne for den arkæologiske undersøgelsesvirksomhed.....	33
Museer med arkæologisk og/eller nyere tids ansvarsområde samt rådene under Kulturarvsstyrelsen.....	35
Sikring af kulturarven i forbindelse med den fysiske planlægning og i tilrettelæggelsen af jordarbejder m.v.	35

1. Indledning

1.1. Baggrundsinformation om museumsloven

I årene forud for museumslovens tilblivelse gennemførtes en række undersøgelser og udvalgsarbejder vedrørende væsentlige dele af museumsområdet, som aktualiserede behovet for præcisering og modernisering af lovgrundlaget.

På det arkæologiske og nyere tids område viste der sig for det første behov for ændringer, der tilskynder til en inddragelse af de kulturhistoriske museer i den fysiske planlægning og til, at konsekvenserne for kulturarven af et påtænkt jordarbejde belyses så tidligt som muligt. En sådan reform ansås for påtrængende nødvendig blandt andet under hensyn til risikoen for ødelæggelse af fortidsminder, som følge af en stærkt stigende anlægsaktivitet både i byen og på landet samt i forbindelse med naturprojekter og landbrugets dyrkning.

For det andet viste der sig behov for reformer af finansieringsprincipperne for den arkæologiske undersøgelsesvirksomhed. Den eksisterende finansieringsordning¹ havde vist sig uhensigtsmæssig. Ifølge den tidligere ordning afholdt staten udgifterne til arkæologiske undersøgelser forud for statslige og private anlægs- og jordarbejder, mens andre offentlige myndigheder afholdt udgifterne til undersøgelser forud for øvrige offentlige arbejder.

Den tidligere finansieringsordning indebar, at der ikke kunne tages højde for konsekvenserne af anden lovgivning, fx reglerne om privat skovrejsning. Endvidere var finanslovsbevillingen til gennemførelse af arkæologiske undersøgelser under stigende pres, og selvom bevillingen gentagne gange blev forhøjet, var det nødvendigt at udskyde eller opgive væsentlige arkæologiske undersøgelser. Presset på bevillingen skyldtes navnlig stigende aktivitet i den private bygge- og anlægssektor samt en stigende aktivitet

¹ I bekendtgørelse af lov nr. 739 af 17. juli 2000 om museer m.v. (Den tidligere museumslov).

i forbindelse med skovrejsning. Endelig var den tidligere ordning meget uhensigtsmæssig i administrativ henseende under hensyn til den i praksis vanskelige afgrænsning mellem offentlig og privat virksomhed.

Forslag nr. L 152 til museumslov blev fremsat i Folketinget den 31. januar 2001 og vedtaget med visse ændringer den 15. maj 2001 med 101 stemmer (S, V, KF, SF, DF, CD, RV, EL, KRF, 2 medlemmer UP) mod 1 (medlem UP).

Lov nr. 473 af 7. juni 2001, museumsloven trådte i kraft den 1. januar 2002. Loven indeholder en 1-årig overgangsbestemmelse fra lovens ikrafttræden, for så vidt angår de ændrede finansieringsprincipper for den arkæologiske undersøgelsesvirksomhed m.v. Museumslovens § 27, stk. 4-7, trådte således først i kraft den 1. januar 2003.

1.2. Baggrunden for udvælgelse af museumsloven til lovovervågning

1.2.1. Lovovervågningsinitiativet

Det blev i folketingsåret 1999/2000 besluttet at etablere et forsøg med lovovervågning. Formålet med lovovervågningen er at styrke og systematisere vurderingerne af, om de mål, der sættes med lovgivningen, bliver nået, og om forudsætningerne holder.

I forbindelse med fremsættelsen af lovforslag nr. L 152, forslag til museumslov blev det besluttet, at museumslovens kapitel 8 skulle omfattes af lovovervågningsinitiativet. Baggrunden herfor var, at der i lovens kapitel 8 indførtes nye regler om inddragelse af de kulturhistoriske museer i forbindelse med den fysiske planlægning og i tilrettelæggelsen af konkrete anlægs- og jordarbejder, samt at der blev indført en ny finansieringsordning for den arkæologiske undersøgelsesvirksomhed.

Da en væsentlig del af de omhandlede bestemmelser i museumslovens kapitel 8 som nævnt i afsnit 1.1. først trådte i kraft den 1. januar 2003 - efter den 1-årige overgangsperiode, bygger denne evalueringsredegørelse på erfaringer fra den 1. januar 2003 til den 1. november 2005.

1.2.2. Effekterne af museumslovens kapitel 8

Med museumsloven fra 2001 er det hensigten, at der skal ske en tidligere inddragelse af de kulturhistoriske museer i den fysiske planlægning, og at konsekvenserne for kulturarven af et påtænkt anlægs- eller jordarbejde belyses så tidligt som muligt. Den tidlige inddragelse skal medvirke til, at arealer med kendte og væsentlige fortidsminder under jordoverfladen i videst muligt omfang friholdes for anlægsaktiviteter, skovrejsning m.v. Endvidere skulle den tidligere inddragelse gøre det muligt at tilrettelægge jordarbejderne, så de ikke berører væsentlige fortidsminder. Det samlede resultat skulle medføre en mindskelse af behovet for arkæologiske undersøgelser.

I relation til ovenstående kan det oplyses, at Kulturministeriet og de kulturhistoriske museer i højere grad under den nugældende museumslov end under den tidligere lov

bliver inddraget i den fysiske planlægning og i forberedelsen af konkrete anlægs- og jordarbejder.

Endvidere er det ministeriets umiddelbare opfattelse, at der ikke er sket et væsentligt fald i behovet for gennemførelse af arkæologiske undersøgelser efter museumslovens ikrafttræden, hvilket kan skyldes højkonjunkturen i Danmark.

Hensigten med omlægningen af finansieringsprincipperne for den arkæologiske undersøgelsesvirksomhed var at etablere et økonomisk incitament for den anlægsansvarlige til at inddrage museerne så tidligt som muligt i anlægsprocessen. En tidlig inddragelse af et museum i planlægningen af et anlægs- eller jordarbejde skulle medvirke til, at arbejdet tilrettelægges på sådan måde, at eventuelle fortidsminder bevares i jorden uden at blive berørt af arbejdet. Målsætningen var, at de samlede samfundsøkonomiske omkostninger til arkæologisk undersøgelsesvirksomhed skulle mindskes.

Som det fremgår nedenfor, er det Kulturministeriets opfattelse, at det økonomiske incitament for den anlægsansvarlige til så tidligt som muligt at inddrage de kulturhistoriske museer i anlægsprocessen virker.

Endelig kan det oplyses, at der efter museumslovens ikrafttræden ikke er sket en stigning i de samfundsøkonomiske udgifter til arkæologisk undersøgelsesvirksomhed set i forhold til de tre seneste år før lovens ikrafttræden.

1.2.3. Reglerne i den tidligere museumslov

1.2.3.1. Inddragelse af museerne i forbindelse med den fysiske planlægning

Den tidligere museumslov indeholdt også regler om inddragelse af museer i forbindelse med den fysiske planlægning. Af loven fremgik det blandt andet, at museerne inden for deres ansvarsområde skulle samarbejde med de myndigheder, der varetager fredning og fysisk planlægning.²

Det fulgte endvidere af den tidligere museumslov, at kommunalbestyrelsen skulle underrette de kulturhistoriske museer, der havde ansvaret for det etnologiske arbejde i området, når der udfærdigedes en lokalplan eller meddeltes ombygnings- eller nedrivningstilladelser, der ville medføre afgørende ændring i brug eller funktion af bygninger, bebyggelser eller andre kulturlevn.³

Reglerne i den nye museumslov om inddragelse af museerne i forbindelse med den fysiske planlægning med henblik på sikring af bevaringsværdier indebærer en udvidelse af samarbejdet mellem museer og planmyndigheder i forhold til tidligere.

² Der henvises til den tidligere museumslovs § 3, stk. 2.

³ Der henvises til den tidligere museumslovs § 36 a.

1.2.3.2. Finansieringsprincipperne for den arkæologiske undersøgelsesvirksomhed

I henhold til den tidligere museumslov afholdt rigsantikvaren udgifterne til arkæologiske undersøgelser (dvs. egentlige udgravninger af fortidsminder). Blev jordarbejdet udført af en offentlig myndighed, afholdtes udgifterne imidlertid af denne myndighed.⁴ Rigsantikvaren betalte således for private anlægsansvarliges udgifter til arkæologiske undersøgelser.

Under rigsantikvarens administration af den tidligere museumslov eksisterede en praksis, hvorefter der forud for en arkæologisk undersøgelse kunne gennemføres en prøvegravning, hvorved det undersøgte, om der på en givent areal var fortidsminder, og såfremt dette var tilfældet, undersøgte deres udstrækning og væsentlighed. Foretagelse af prøvegravninger var ikke reguleret i museumsloven, men betalingen herfor fulgte finansieringsprincipperne, som gjaldt for de egentlige arkæologiske undersøgelser.

Den administrative praksis under den tidligere museumslov om foretagelse af prøvegravninger har ligget til grund for de gældende regler om adgangen til at få foretaget en arkæologisk forundersøgelse forud for et jordarbejdes påbegyndelse.

1.2.4. Reglerne i kapitel 8 i museumsloven fra 2001

1.2.4.1. Inddragelse af museerne i forbindelse med den fysiske planlægning og konkrete jordarbejder m.v.

Med museumsloven fra 2001 indførtes der nye regler om inddragelse af museerne i forbindelse med den fysiske planlægning og konkrete jordarbejder. De nye regler indebærer blandt andet, at planmyndighederne skal inddrage det statslige eller statsanerkendte kulturhistoriske museum, når der udarbejdes regionplan, kommuneplan eller lokalplan, der berører bevaringsværdier⁵. Endvidere skal kulturministeren (i praksis Kulturarvsstyrelsen) underrette planmyndigheder om forekomsten af væsentlige bevaringsværdier, der har betydning for planlægningen, herunder gennemførelse af en landsdækkende udpegning af kulturarvsarealer. Endelig skal kommunalbestyrelsen og amtsrådet underrette de kulturhistoriske museer om meddelte byggetilladelser, tilladelser til råstofindvinding, dispensationer fra fortidsmindebeskyttelseslinjen efter naturbeskyttelsesloven, nedrivningstilladelser m.v.

1.2.4.2. Finansieringsprincipperne for den arkæologiske undersøgelsesvirksomhed

Ved museumslovens ikrafttræden indførtes nye finansieringsprincipper for den arkæologiske undersøgelsesvirksomhed.

Museumslovens § 25 indeholder en ny bestemmelse om, at en bygherre eller den for hvis regning et jordarbejde skal udføres på landjorden, forud for igangsætning af arbejdet kan anmode det lokale kulturhistoriske museum om en udtalelse om risikoen for

⁴ Der henvises til den tidligere museumslovs § 26.

⁵ Fx fortidsminder under jordoverfladen, kulturmiljøer i det åbne land og bevaringsværdige bygninger og byområder.

ødelæggelse af væsentlige fortidsminder ved det planlagte jordarbejde. Der er således tale om et tilbud til den anlægsansvarlige.

Inden museet afgiver en udtalelse til den anlægsansvarlige, kan museet foretage arkivalsk kontrol og en mindre eller større forundersøgelse⁶. Museet afholder udgifterne til arkivalsk kontrol og mindre forundersøgelser.

Kulturarvsstyrelsen skal godkende budgetterne for større forundersøgelser, idet udgifterne til disse undersøgelser som hovedregel afholdes af den anlægsansvarlige. Styrelsen kan i særlige tilfælde give tilsagn om tilskud til udgifterne til de større forundersøgelser. (Nærmere om Kulturarvsstyrelsens tilskudsadministration i afsnit 3.1.2.3.) Endelig skal den anlægsansvarlige godkende budgettet for den større forundersøgelse, inden forundersøgelsen kan iværksættes.

I udtalelsen til den anlægsansvarlige skal museet angive resultaterne af den arkivalske kontrol og den eventuelt gennemførte forundersøgelse samt tilkendegive, hvorvidt det er nødvendigt at gennemføre en arkæologisk undersøgelse forud for jordarbejdets påbegyndelse. Viser resultaterne af den arkivalske kontrol og forundersøgelsen, at der er væsentlige fortidsminder på arealet, skal der gennemføres en arkæologisk undersøgelse, inden det planlagte arbejde iværksættes.

Foretagelse af den arkæologiske undersøgelse og udgifterne hertil skal godkendes af Kulturarvsstyrelsen, inden at undersøgelsen påbegyndes. Den, for hvis regning jordarbejdet skal udføres, skal som hovedregel afholde udgifterne til den arkæologiske undersøgelse. Styrelsen kan i særlige tilfælde yde tilskud til udgifterne til den arkæologiske undersøgelse. (Nærmere om Kulturarvsstyrelsens tilskudsadministration i afsnit 3.1.2.3.)

Museumslovens kapitel 8 indeholder imidlertid en række undtagelser til ovennævnte hovedregel om betalingsforpligtigelse for undersøgelser. Undtagelsesbestemmelserne indebærer, at Kulturarvsstyrelsen afholder udgifterne:

- til større forundersøgelser og arkæologiske undersøgelser, såfremt årsagen til undersøgelsen er jordarbejde i forbindelse med erosion eller jordarbejde udført som led i dyrkning af almindelige landbrugsafgrøder eller som led i almindelig skovdrift,
- til arkæologiske undersøgelser, såfremt det kulturhistoriske museum i udtalelsen efter museumslovens § 25 har oplyst, at jordarbejdet ikke vil indebære en risiko for ødelæggelse af væsentlige fortidsminder, og
- til arkæologiske undersøgelser, såfremt fortidsmindet fredes eller erhverves med henblik på bevaring.

⁶ Ved større forundersøgelser vil der oftest være tale om en arealstørrelse på mere end 5.000 m².

Endelig udbetaler Kulturarvsstyrelsen ifølge styrelsens praksis⁷ tilskud til udgifter til undersøgelser i forbindelse med privat skovrejsning.

Overordnet indebar lovændringen således, at private i anlægssager skal afholde udgifterne til større forundersøgelser og arkæologiske undersøgelser, hvis et planlagt jordarbejde vil ødelægge væsentlige fortidsminder. Offentlige myndigheder betaler således fortsat for undersøgelser i forbindelse med deres anlægsarbejder, men Kulturarvsstyrelsen kan efter lovændringen som noget nyt også yde tilskud til myndighedernes udgifter til undersøgelser.

1.3. Målsætninger, succeskriterier og forventninger

Hensigten med bestemmelserne i museumslovens kapitel 8 om sikring af kultur- og naturarven i forbindelse med den fysiske planlægning og forberedelse af jordarbejder m.v. er:

- at vise større hensyn til kulturarven i den fysiske planlægning og i tilrettelæggelsen af anlægs- og jordarbejder, og
- at omlægge finansieringsprincipperne for den arkæologiske undersøgelsesvirksomhed, således at der etableres et økonomisk incitament til at tage hensyn til fortidsminder i forbindelse med anlægs- og jordarbejder.

Blandt forudsætningerne for realiseringen af disse hensigter var:

- at den statslige indsats skulle omlægges fra tidligere først at sætte ind, når truslen mod fortidsmindet var umiddelbart forestående, til nu at skulle være en del af den tidlige planlægningsfase,
- at ovennævnte omlægning ville medføre, at omfanget af forsinkelser, udskydelser og standsninger af et anlægsprojekt minimeres, og
- at der etableres en finansieringsordning, der kan følge aktivitetsniveauet i bygge- og anlægssektoren.

1.3.1. Større hensyn til kulturarven i den fysiske planlægning og i tilrettelæggelsen af jordarbejder m.v.
Hensigten med lovforslaget var at tilskynde til at inddrage de kulturhistoriske museer i den fysiske planlægning, og at konsekvenserne for kulturarven af et påtænkt anlægs- eller jordarbejde belyses så tidligt som muligt. For det første skulle en sådan inddragelse medvirke til, at arealer med kendte og væsentlige fortidsminder under jordoverfladen i videst muligt omfang friholdes for anlægsaktiviteter, skovrejsning m.v. En sådan friholdelse vil kunne indebære bevaring af fortidsmindet på stedet (dvs. in situ bevaring). For det andet skulle en tidlig inddragelse gøre det muligt at tilrettelægge arbejderne, så de ikke berører væsentlige fortidsminder. Det samlede resultat skulle mindske behovet for arkæologiske undersøgelser.

For at understøtte disse intentioner fik Kulturministeriet ansvaret for at gennemføre en landsdækkende kortlægning af områder, der formodes at have særlig arkæologisk inte-

⁷ Der henvises til Betænkning over Forslag til Museumslov, som er afgivet af Folketingets Kulturudvalg den 2. maj 2001.

resse (udpegning af kulturarvsarealer⁸). Det er hensigten, at kortlægningen skal være elektronisk tilgængelig for såvel planmyndigheder som den enkelte lodsejer, så det bliver lettere at inddrage hensynet til kulturarven i arealforvaltningen og i konkrete anlægs- og jordprojekter.

Projektets hovedformål er at oplyse planmyndigheder og potentielle anlægsansvarlige – offentlige såvel som private – om arkæologiske forekomster, som på forhånd kan påregnes at være særligt ressourcetrævede i forbindelse med arkæologiske undersøgelser forud for anlægs- og jordarbejder. Endvidere er formålet at skabe et økonomisk incitament til at revurdere planlagte jordarbejder med henblik på bevaring af fortidsminder. Udpegningen skal skabe overblik over og tilstræbe bevaring af den bedste del af den hidtil erkendte arkæologiske kulturarv på stedet for eftertiden, jf. afsnit 3.1.2.5. nedenfor.

1.3.2. Omlægning af finansieringsprincipperne for den arkæologiske undersøgelsesvirksomhed

Hensigten med omlægningen af finansieringsprincipperne for den arkæologiske undersøgelsesvirksomhed var at etablere et økonomisk incitament for den anlægsansvarlige – offentlig såvel som privat – til at inddrage museerne så tidligt som muligt i anlægsprocessen. En tidlig inddragelse af et museum i planlægningen af et anlægs- eller jordarbejde skulle medvirke til, at arbejdet tilrettelægges på sådan måde, at eventuelle fortidsminder bevares i jorden uden at blive berørt af arbejdet. Målsætningen var, at de samlede samfundsøkonomiske omkostninger til arkæologisk undersøgelsesvirksomhed skulle mindskes.

1.3.3. Forventninger

Det følger af bemærkningerne til lovforslaget, at et større hensyn til kulturarven i den fysiske planlægning og i tilrettelæggelsen af anlægs- og jordarbejder gerne skulle resultere i en mindskelse af behovet for arkæologiske udgravninger.

Endvidere er det anført i bemærkningerne til lovforslaget, at omlægningen af finansieringsprincipperne for den arkæologiske undersøgelsesvirksomhed i visse tilfælde kan have erhvervsøkonomiske konsekvenser, såfremt en anlægsansvarlig gennemfører et jordarbejde, der nødvendiggør en større forundersøgelse eller arkæologisk undersøgelse.

Ved lovens tilblivelse fandtes det vanskeligt at fremkomme med et konkret skøn over størrelsen af de ovennævnte økonomiske konsekvenser. Dette var under henvisning til, at udgifterne til arkæologiske undersøgelser på det private område afhænger af konjunk-

⁸ Ved et *kulturarvsareal* forstås en erkendt og synlig såvel som ikke umiddelbart synlig forhistorisk eller middelalderlig arkæologisk forekomst, der rummer særlige bevaringsværdier. Det være sig særlig fundrige bopladser, gravpladser, handels- og produktionslokaliteter, kirkeruiner, klostre, voldsteder, og informationsrige kulturlag i det åbne land og i middelalderbykerner m.fl. (Definitionen stammer fra ”Projektoplæg: Landsdækkende kortlægning af arkæologiske kulturarvsarealer af national betydning” af Anne Nørgaard Jørgensen og Henrik Jarl Hansen, 2001.

turerne for byggeri og udviklingen i anlægsaktiviteten i øvrigt. Endvidere er udgifterne betinget af, i hvor høj grad de anlægsansvarlige benytter sig af tilbuddet om forundersøgelser, og om den anlægsansvarlige ændrer sine anlægsplaner, hvis forundersøgelsen bekræfter, at der er fortidsminder i jorden.

I lovforslaget er der imidlertid anført et forsigtigt økonomisk bud på, at disse udgifter vil komme til at udgøre ca. 12 mio. kr. årligt. Beløbet er imidlertid behæftet med usikkerhed grundet konjunkturerne og politiske beslutninger om at øge anlægsaktiviteten på enkelte områder.

1.4. Ændringer i museumsloven efter dens ikrafttræden

Siden den 1. januar 2002, hvor størstedelen af bestemmelserne i museumsloven trådte i kraft, er loven blevet ændret en række gange, hvoraf følgende lovændringer fortsat er i kraft eller vedtaget med henblik på senere ikrafttræden:

Ændring pr. 1. juni 2003 (lov nr. 393 af 28. maj 2003).

Lovændringen indeholdt ændringer som følge af Danmarks ratifikation af De Forenede Nationers havretskonvention af 10. december 1982 (marinarkæologi).

Ændring pr. 1. januar 2004 (lov nr. 1213 af 27. december 2003).

Lovændringen indeholdt ændringer som følge af frivilliggørelsen af museumsråd.

Ændring pr. 1. oktober 2004 (lov nr. 454 af 9. juni 2004).

Ved lovændringen flyttedes regler om beskyttede fortidsminder samt sten- og jorddiger fra naturbeskyttelsesloven til museumsloven i forlængelse af ressortomlægningen den 27. januar 2001⁹.

Ændring pr. 1. januar 2007 (lov nr. 562 af 24. juni 2005).

Lovændringen, som udmønter kommunalreformen for så vidt angår museumsområdet, indebærer blandt andet, at bestemmelser i museumslovens kapitel 8 ændres som følge af amternes nedlæggelse (ændret myndighedsansvar).

Ændring pr. 1. januar 2006 (lov nr. 1403 af 21. december 2005).

Ved lovændringen indførtes regler om gratis adgang for børn og unge under 18 år til statsanerkendte museer.

De ovennævnte ændringer af museumsloven har ikke umiddelbart direkte betydning for emnet i denne redegørelse.

1.5. Dataindsamling

Gennemførelse af lovovervågning indebærer, at myndigheder og organisationer, som var inddraget ved lovens tilblivelse, skal høres, om loven lever op til hensigten. Kultur-

⁹ Regler flyttedes fra Miljøministeriet til Kulturministeriet.

ministeriet har valgt at gennemføre fokusgruppeinterview med henblik på at indsamle oplysninger om, hvorvidt museumslovens kapitel 8 lever op til hensigten.

Ministeriet har udvalgt en række myndigheder og organisationer til at deltage i et fokusgruppeinterview under henvisning til deres interessefelt i relation til fysisk planlægning og arkæologisk undersøgelsesvirksomhed.

Endvidere har ministeriet valgt at inddrage kulturhistoriske museer (med arkæologisk og/eller nyere tids ansvarsområde) samt Det arkæologiske Råd og Det Faglige Råd for Nyere Tids Kulturhistorie under Kulturarvsstyrelsen. Museerne er udvalgt under henvisning til det enkelte museums størrelse, geografiske beliggenhed og ansvarsområde(r).

Kulturarvsstyrelsen udsendte sammen med invitationen til at deltage i fokusgruppeinterviewet en række spørgsmål, som falder i følgende to kategorier:

- sikring af kulturarven i forbindelse med den fysiske planlægning og i tilrettelæggelsen af jordarbejder m.v., og
- omlægning af finansieringsprincipperne for den arkæologiske undersøgelsesvirksomhed.

Parterne besvarede spørgsmålene under interviewene. Svarene er sammenfattet nedenfor.

Redegørelsen bygger endvidere på Kulturarvsstyrelsens statistiske oplysninger om den arkæologiske undersøgelsesvirksomhed. Det bemærkes, at skæringsdatoen for det anvendte statistiske materiale er fastsat til den 1. november 2005 af hensyn til bearbejdningen heraf. I det statistiske materiale er medtaget sager for 2003, 2004 og 2005, hvor undersøgelserne er gennemført, afsluttet og afregnet inden den 1. november 2005.

2. Hørte myndigheder, organisationer, museer og råd

2.1. Oversigt over høringsparter

Kulturministeriet har som nævnt valgt at gennemføre høringen af parter i form af fokusgruppeinterview. Kulturarvsstyrelsen har således på vegne af Kulturministeriet gennemført to fokusgruppeinterview i november 2005.

Til fokusgruppeinterviewet den 14. november 2005 var følgende myndigheder og organisationer inviteret til at deltage:

- Amtsrådsforeningen*
- Boligselskabernes Landsforening*
- Dansk Byggeri¹⁰
- Dansk Industri¹¹

¹⁰ Danske Entreprenører hørtes ved museumslovens tilblivelse, men denne organisation blev i 2003 lagt sammen med Byggeriets Arbejdsgivere, hvorved dannedes Dansk Byggeri.

- Dansk Landbrug^{12*}
- Kommunernes Landsforening*
- Organisationen Danske Museer¹³
- Vejdirektoratet

(* = organisationen kunne ikke deltage i interviewet).

Kulturministeriet har endvidere valgt at inddrage museer med arkæologisk og/ eller nyere tids ansvarsområde samt to af Kulturarvsstyrelsens faglige råd i høringen.

Følgende var inviteret til at deltage i fokusgruppeinterviewet den 21. november 2005:

- Aalborg Historiske Museum
- Haderslev Museum
- Helsingør Kommunes Museer (Helsingør Museum)^{14*}
- Holbo Herreds Kulturhistoriske Centre (Gilleleje Museum)
- Københavns Bymuseum
- Museet Falsters Minder
- Museet på Sønderskov
- Odense Bys Museer
- Skive Museum
- Vesthimmerlands Museum
- Det Arkæologiske Råd
- Det Faglige Råd for Nyere Tids Kulturhistorie

(* = museet kunne ikke deltage i interviewet).

2.2. Parternes holdning til, hvorvidt loven lever op til de konkrete målsætninger og succeskriterier

Parterne besvarede de udsendte spørgsmål under de to fokusgruppeinterview. De stillede spørgsmål er angivet i redegørelsens bilag 1 efterfulgt af en sammenfatning af parternes svar.

Nedenfor findes en kort sammenfatning af parterne svar.

2.2.1. Sammenfatning af myndigheder og organisationers svar

2.2.1.1. Sikring af kulturarven i forbindelse med den fysiske planlægning og i tilrettelæggelsen af jordarbejder m.v.

Det er generelt parternes erfaring, at inddragelse af et museum i den fysiske planlægning medvirker til at sikre bevaringsværdier. Parterne har imidlertid lidt forskellig erfaring for, om større hensyn til kulturarven i den fysiske planlægning resulterer i en mindskelse

¹¹ I fokusgruppeinterviewet deltog også Kalk- og Teglværksforeningen, som er en forening under Dansk Industri. Endvidere har Foreningen af Grus- og Stenindustrier (ligeledes en forening under Dansk industri) sendt et brev til Kulturarvsstyrelsen om foreningens erfaringer med museumslovens kapitel 8.

¹² Dansk Landbrug har i en e-mail til Kulturarvsstyrelsen besvaret udvalgte spørgsmål.

¹³ Stiftet i marts 2005.

¹⁴ Helsingør Museum har i en e-mail til Kulturarvsstyrelsen besvaret de udsendte spørgsmål.

af behovet for arkæologiske udgravninger. Besvarelsen afhænger blandt andet af, om anlægs- eller jordarbejdet kan flyttes.

Parterne finder endvidere, at der i det endeligt vedtagne planmateriale tages hensyn til bevaringsværdier, men at andre forhold også har indflydelse herpå.

I relation til planlægningen af konkrete anlægs- og jordarbejder er det parternes generelle erfaring, at en tidlig inddragelse af et museum medvirker til at sikre, at arbejdet kan tilrettelægges på en sådan måde, at eventuelle bevaringsværdier sikres.

Endelig er parterne generelt enige om, at behovet for egentlige arkæologiske undersøgelser ikke er mindsket under museumsloven fra 2001 i forhold til under den tidligere lov.

2.2.1.2. Omlægning af finansieringsprincipperne for den arkæologiske undersøgelsesvirksomhed

Det er parternes generelle opfattelse, at anlægsansvarlige overordnet set inddrager museerne tidligere i anlægsfasen end under den tidligere museumslov. Omlægningen af finansieringsprincipperne for den arkæologiske undersøgelsesvirksomhed er ikke ubetinget årsagen til den tidligere inddragelse af museerne. Andre forhold som fx økonomi og hensynet til en samlet planlægning af et anlægs- eller jordarbejde spiller også ind. Endvidere er det overvejende parternes erfaring, at der ikke er den store forskel på omfanget af forsinkelser, udskydelser og standsninger af anlægsprojekter under henholdsvis den tidligere museumslov og museumsloven fra 2001.

Inden for den korte årrække, hvor museumsloven fra 2001 har været i kraft, finder parterne ikke, at der har været de store udsving i konjunkturerne, og som følge heraf finder parterne det vanskeligt at vurdere, om finansieringsordningen kan følge aktivitetsniveauet i bygge- og anlægssektoren.

Endelig er det parternes erfaring, at tilskudsordningen, som er knyttet til de arkæologiske undersøgelser, ikke har en tilstrækkelig økonomisk ramme til, at der kan tages højde for alle de tilfælde, hvor udgifterne til den arkæologiske undersøgelse er uforholdsmæssigt store i forhold til udgifterne til anlægsarbejdet.

Det er overvejende parternes opfattelse, at Kulturarvsstyrelsen har bidraget positivt til at få skabt en ensartet forvaltningspraksis, men der er fortsat behov for tilpasninger og videreudvikling i relation til administrationen af museumsloven.

2.2.2. *Sammenfatning af museer og de faglige råds svar*

2.2.2.1. Sikring af kulturarven i forbindelse med den fysiske planlægning og i tilrettelæggelsen af jordarbejder m.v.

Museerne høres generelt og i stigende omfang i forbindelse med udarbejdelse af regionplaner, kommuneplaner og lokalplaner (typisk i den offentlige høringsfase). Nogle

planmyndigheder er imidlertid ikke konsekvente i deres inddragelse af museerne i forbindelse med udarbejdelse af planmateriale.

Kommunerne har forskellig praksis for, i hvilken grad museer anmodes om udtalelser indeholdende historiske oplysninger og foretagelse af arkæologiske forundersøgelser i forbindelse med lokalplaner.

Museerne foretager konsekvent arkivalsk kontrol i høringsfasen vedrørende offentliggjort planmateriale. Det er generelt museernes erfaring, at de kan få indflydelse på teksten i planmaterialet, hvorimod de oplever en mindre grad af indflydelse på tilrettelæggelsen af konkrete bygge- og anlægsprojekter. Andre forhold som fx økonomi og gennemførelse af store bygge- og anlægsprojekter vejer ofte tungere end bevaringsværdier.

Endvidere oplyser museerne, at de i varierende grad modtager nedrivningstilladelser, byggetilladelser m.v. fra myndighederne.

Endelig er det generelt de hørte parter opfattelse, at en tidlig inddragelse af museerne i forbindelse med forberedelse af konkrete anlægs- og jordarbejder medvirker til at sikre bevaringsværdier. Jo tidligere inddragelsen af museet finder sted, desto bedre i relation til sikring af bevaringsværdier.

Parterne oplyser, at sikring af bevaringsværdier ikke er ensbetydende med in situ bevaring. Andre forhold så som økonomi og hensynet til en samlet planlægning kan veje tungere end bevaring af bevaringsværdier in situ. For så vidt angår fortidsminder prioriteres andre forhold til tider højere end at bevare disse i jorden, hvilket resulterer i arkæologiske undersøgelser forud for planlagte jordarbejder. I forlængelse heraf bemærkes det, at parterne ikke finder, at behovet for arkæologiske undersøgelser er mindsket under museumsloven fra 2001 i forhold til før, hvilket blandt andet anføres at skyldes højkonjunktur.

2.2.2.2. Omlægning af finansieringsprincipperne for den arkæologiske undersøgelsesvirksomhed

Det er overvejende parternes opfattelse, at de anlægsansvarlige inddrager museerne tidligere i anlægsfasen end under den tidligere museumslov. Offentlige anlægsansvarlige synes at inddrage museerne tidligere i anlægsfasen end store private anlægsansvarlige. Sidstnævnte inddrager generelt museerne tidligere i anlægsfasen end mindre private anlægsansvarlige.

Den tidligere inddragelse af museerne skyldes ifølge parterne ikke ubetinget omlægning af finansieringsprincipperne for den arkæologiske undersøgelsesvirksomhed. Hensynet til den samlede planlægning af jordarbejdet og projektets samlede økonomiske ramme spiller også ind på inddragelsestidspunktet.

Det er generelt museernes opfattelse, at behovet for arkæologiske undersøgelser ikke er faldet efter museumsloven fra 2001's ikrafttræden. Endvidere er det deres opfattelse, at finansieringsordningen kan følge aktivitetsniveauet i bygge- og anlægssektoren.

Endelig er det parternes generelle opfattelse, at Kulturarvsstyrelsen har bidraget til at skabe en ensartet forvaltningspraksis i relation til administrationen af den arkæologiske undersøgelsesvirksomhed. Parterne nævner imidlertid en række forhold, hvor der er interesse/behov for udvikling og forbedring i relation til styrelsens administration. Som eksempel kan nævnes:

- udarbejdelse af forslag til tekst til lokalplansforslag samt forslag til skabeloner til høringssvar, som museerne kan anvende,
- udarbejdelse af flere vejledninger og retningslinjer i relation til den arkæologiske undersøgelsesvirksomhed, og
- mere målrettet information til borgere og offentlige myndigheder om museumslovens kapitel 8.

3. Kulturministeriets vurdering

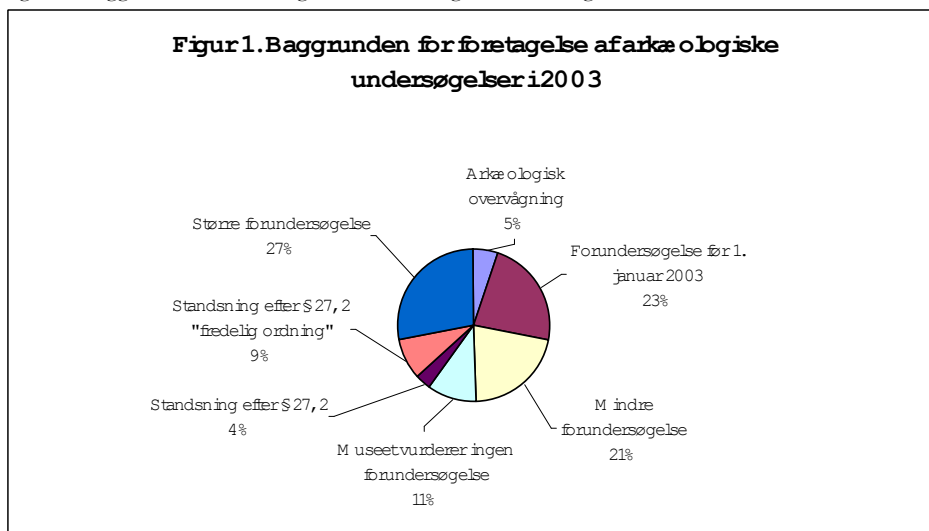
3.1. Ministeriets vurdering af, hvorvidt museumsloven lever op til de konkrete målsætninger og succeskriterier

3.1.1. Sikring af kulturarven i forbindelse med den fysiske planlægning og i tilrettelæggelsen af jordarbejder m.v.

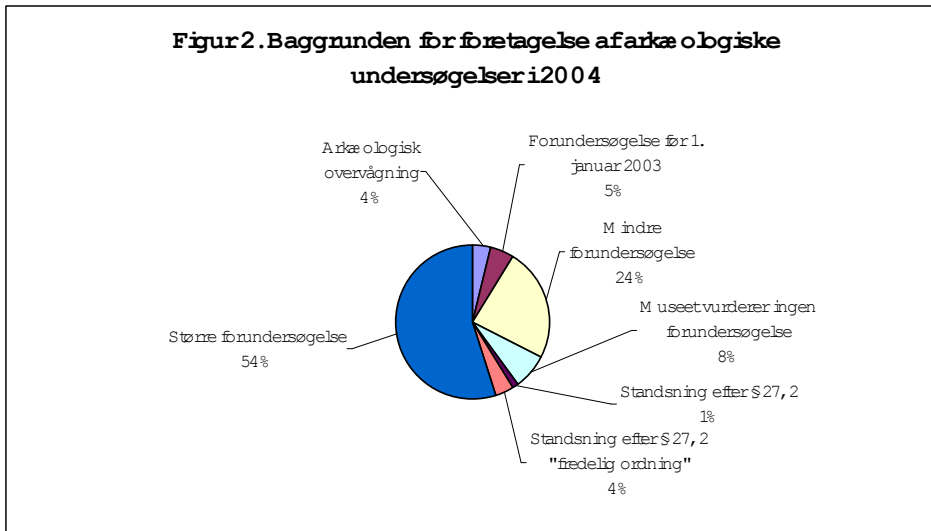
3.1.1.1. Baggrunden for foretagelse af arkæologiske undersøgelser

I 2003, 2004 og 2005 er der gennemført, afsluttet og afregnet henholdsvis 57, 80 og 67 arkæologiske undersøgelser, jf. museumslovens § 27, stk. 3 og 4. Kulturarvsstyrelsen har kortlagt, hvad baggrunden for foretagelse af disse arkæologiske undersøgelser er. Af figur 1, 2 og 3 nedenfor ses baggrunden for foretagelse af arkæologiske undersøgelser i 2003, 2004 og 2005.

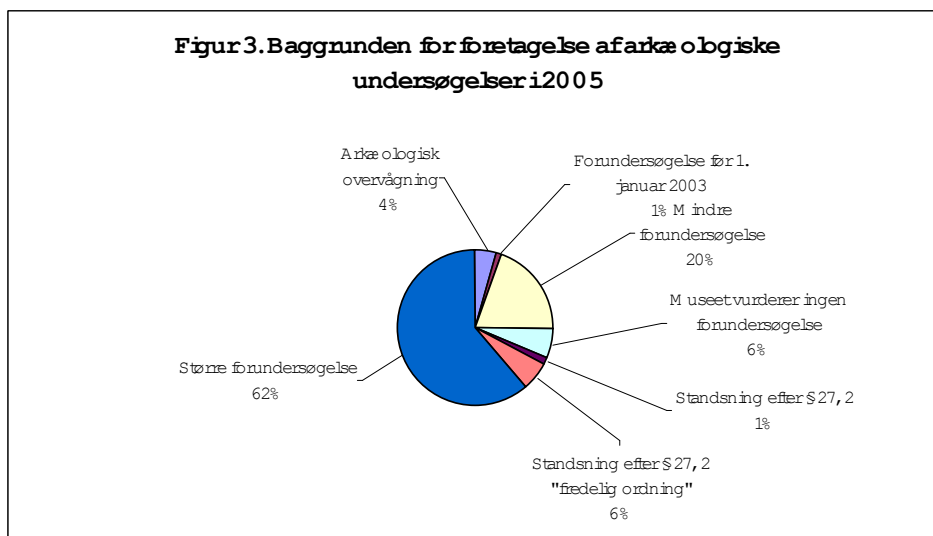
Figur 1. Baggrunden for foretagelse af arkæologiske undersøgelser i 2003.



Figur 2. Baggrunden for foretagelse af arkæologiske undersøgelser i 2004.



Figur 3. Baggrunden for foretagelse af arkæologiske undersøgelser i 2005.



Af figurene ses det, at de arkæologiske undersøgelser i langt de fleste tilfælde er gennemført på grundlag af forudgående viden om fortidsminder på arealet. Det er således kun i et begrænset antal tilfælde, hvor den anlægsansvarliges jordarbejde er standset i henhold til museumslovens § 27, stk. 2, på grund af fund af fortidsminder. I 2003, 2004 og 2005 er jordarbejdet standset i henholdsvis 11 % (7 sager), og 5 % (4 sager) og 7 % (5 sager) af de sager, hvor der er foretaget en arkæologisk undersøgelse.

At arkæologiske undersøgelser iværksættes på baggrund af kendskab til væsentlige fortidsminder, frem for at et påbegyndt jordarbejde bliver standset ved fund af fortidsminder, understøtter, at der vises større hensyn til kulturarven i den fysiske planlægning og i tilrettelæggelsen af jord- og anlægsarbejder, hvilket er i overensstemmelse med museumslovens intentioner.

3.1.2. Omlægning af finansieringsprincipperne for den arkæologiske undersøgelsesvirksomhed

3.1.2.1. De samlede udgifter til arkæologisk undersøgelsesvirksomhed

Udgifterne til arkæologisk undersøgelsesvirksomhed afholdes som ovenfor nævnt af offentlige og private anlægsansvarlige samt Kulturarvsstyrelsen. Kulturarvsstyrelsens finanslovsbevilling udgjorde i 2003, 2004 og 2005 henholdsvis 7,2 mio. kr., 8,3 mio. kr. og 10,7 mio. kr.

Af tabel 1 nedenfor fremgår de samlede udgifter til arkæologisk undersøgelsesvirksomhed for 2000-2005.¹⁵

¹⁵ I relation til tallene vedrørende museumsloven fra 2001 bemærkes det, at tallene i tabel 1 såvel som i de følgende tabeller for 2003 og 2004 giver et egentligt billede af, hvor store udgifterne til den arkæologiske undersøgelsesvirksomhed var i disse år, mens tallene for 2005 alene omfatter undersøgelser, som er gennemført, afsluttet og afregnet til og med den 1. november 2005. Kulturarvsstyrelsen modtager fortsat fakturaer for gennemførte undersøgelser til godkendelse.

Tabel 1. De samlede udgifter i faste priser til arkæologisk undersøgelsesvirksomhed.

Tabel 1. De samlede udgifter til arkæologisk undersøgelsesvirksomhed (kr.)		2000	2001	2002	2003	2004	2005
Kulturarvsstyrelsen (2003-2005) RAS (2000-2002)	Lovbestemt				2.729.518	3.511.202	527.179
	Overgangsordning				2.024.044	829.679	62.285
	Tilskud				1.805.082	3.260.250	1.152.736
	i alt	12.866.003	18.018.184	10.400.178	6.558.644	7.601.131	1.742.200
Anlægsansvarlige	Forundersøgelser				10.925.128	13.855.297	4.552.413
	Undersøgelser				23.059.153	24.145.135	8.010.177
	i alt	43.783.193	27.173.400	45.384.098	33.984.281	38.000.432	12.562.590
i alt	56.649.196	45.191.584	55.784.276	40.542.925	45.601.563	14.304.790	

Af tabellen fremgår det endvidere, hvorledes Kulturarvsstyrelsens finanslovsbevilling er anvendt fra 2002. Af finanslovsbevillingen skal styrelsen afholde følgende:

- udgifter til undersøgelser som staten skal betale (lovbestemt),
- udgifter i forbindelse med overgangsordningen¹⁶ og
- tilskud til udgifterne til større forundersøgelser og arkæologiske undersøgelser.

Endelig fremgår det af tabel 1, at de anlægsansvarlige afholder udgifterne til:

- større forundersøgelser og
- arkæologiske undersøgelser.

Det kan af tabel 1 udledes, at udgifterne til arkæologisk undersøgelsesvirksomhed ikke er steget efter museumslovens ikrafttræden.

Af tabel 2, 3 og 4 nedenfor fremgår mere detaljerede oplysninger om Kulturarvsstyrelsens samlede udgifter til den arkæologiske undersøgelsesvirksomhed i 2003, 2004 og 2005. Tabel 5, 6 og 7 i redegørelsens bilag 2 indeholder yderligere oplysninger om de anlægsansvarliges samlede udgifter til arkæologiske undersøgelser inden for samme periode.

Tabel 2. Kulturarvsstyrelsens udgifter til arkæologisk undersøgelsesvirksomhed i 2003.

Tabel 2. Kulturarvsstyrelsens udgifter til arkæologisk virksomhed i 2003							
Lovområde	Årsag	Ansøgninger		Bevillinger		Anvisninger	
		Antal sager	Ansøgt beløb (kr.)	Antal sager	Bevilget beløb (kr.)	Antal sager	Anvist beløb (kr.)
Lovbestemt	Dyrkning	62	10.471.457	38	2.398.683	37	2.196.092
	Erosion	5	486.422	3	249.000	3	243.485
	Læhegn	8	438.285	3	126.000	3	122.252
	Naturgenopretning						
	Øvrige årsager	7	816.859	4	471.658	4	167.689
	Lovbestemt i alt		82	12.213.023	48	3.245.341	47
Overgangsordning	Anlægsarbejde	28	2.023.362	22	1.198.626	17	992.612

¹⁶ Jf. museumslovens § 41.

	Råstofindvinding	12	1.926.779	12	1.280.832	9	1.031.432
	Overgangsordning i alt	40	3.950.141	34	2.479.458	26	2.024.044
I alt		122	16.163.164	82	5.724.799	73	4.753.562

Tabel 3. Kulturarvsstyrelsens udgifter til arkæologisk undersøgelsesvirksomhed i 2004.

Tabel 3. Kulturarvsstyrelsens udgifter til arkæologisk virksomhed i 2004							
Lovområde	Årsag	Ansøgninger		Bevillinger		Anvisninger	
		Antal sager	Ansøgt beløb (kr.)	Antal sager	Bevilget beløb (kr.)	Antal sager	Anvist beløb (kr.)
Lovbestemt	Dyrkning	54	8.449.645	27	3.276.217	25	2.828.598
	Erosion	4	340.289	3	75.500	3	75.363
	Læhegn	2	56.982	2	36.982	2	35.763
	Naturgenopretning	1	110.112	1	100.000		
	Øvrige årsager	20	1.538.495	13	708.775	13	571.479
	Lovbestemt i alt	81	10.495.523	46	4.197.474	43	3.511.202
Overgangsordning	Anlægsarbejde	17	1.155.366	12	495.459	11	471.025
	Råstofindvinding	7	955.631	5	387.656	4	358.655
	Overgangsordning i alt	24	2.110.997	17	883.115	15	829.679
I alt		105	12.606.520	63	5.080.589	58	4.340.882

Tabel 4. Kulturarvsstyrelsens udgifter til arkæologisk undersøgelsesvirksomhed i 2005.

Tabel 4. Kulturarvsstyrelsens udgifter til arkæologisk virksomhed i 2005							
Lovområde	Årsag	Ansøgninger		Bevillinger		Anvisninger	
		Antal sager	Ansøgt beløb (kr.)	Antal sager	Bevilget beløb (kr.)	Antal sager	Anvist beløb (kr.)
Lovbestemt	Dyrkning	41	6.548.083	28	3.199.823	7	210.122
	Erosion	2	458.761				
	Læhegn	1	100.000	1	20.840	1	18.811
	Naturgenopretning	1	100.000	1	100.000		
	Øvrige årsager	17	1.274.210	6	577.871	1	298.246
	Lovbestemt i alt	62	8.481.054	36	3.898.534	9	527.179
Overgangsordning	Anlægsarbejde	15	1.414.152	10	601.141	2	60.285
	Råstofindvinding	4	803.370	3	241.250	1	2.000
	Overgangsordning i alt	19	2.217.522	13	842.391	3	62.285
I alt		81	10.698.576	49	4.740.925	12	589.464

Af tabel 8 nedenfor fremgår de anlægsansvarliges udgifter i forbindelse med arkæologiske undersøgelser foretaget i middelalderlige bykerner i 2005¹⁷. Af tabellen ses, at der kun er gennemført, afsluttet og afregnet få større forundersøgelser og arkæologiske undersøgelser i 2005 i middelalderlige bykerner.

¹⁷ Kulturarvsstyrelsen har ikke før den 1. januar 2005 foretaget særskilte registreringer om arkæologiske undersøgelser i de middelalderlige bykerner, hvorfor der ikke er udarbejdet tabeller for 2003 og 2004.

Tabel 8 er medtaget, idet der efter museumslovens ikrafttræden er udtrykt ønske om, at udgifterne til arkæologiske undersøgelser i de middelalderlige bykerner belyses særligt, idet disse kan være omkostningstunge. Tabellen for 2005 viser imidlertid, at udgifterne til de arkæologiske undersøgelser er blevet mindre end budgetteret. I tilknytning til tabel 8 skal det imidlertid oplyses, at udgifterne til og antallet af arkæologiske undersøgelser i de middelalderlige bykerner kan variere fra år til år afhængig af den byplanmæssige udvikling.

Tabel 8. Anlægsansvarliges udgifter i forbindelse med arkæologiske undersøgelser i middelalderlige bykerner i 2005.

Tabel 8. Anlægsansvarliges udgifter i forbindelse med arkæologiske undersøgelser i middelalderlige bykerner i 2005						
Undersøgelsestype	Anlægsansvarliges andel			Tilskudsandel		
	Antal sager	Godkendt budget (kr.)	Godkendt faktura (kr.)	Antal sager	Bevilget tilskud	Anvist tilskud
Større forundersøgelser	2	15.709	4.783			
Undersøgelser	4	249.172	105.465	1	178.000	167.600
I alt	6	264.880	110.248	1	178.000	167.600

Det fremgår af ovennævnte tabeller, at de faktiske afholdte udgifter til undersøgelser har været langt mindre end budgetteret. Forskellen mellem de to udgiftsniveauer kan skyldes:

- at udgifterne til de arkæologiske arbejder har vist sig mindre end oprindeligt budgetteret, og/eller
- at de anlægsansvarlige har tilpasset deres anlægsprojekter, således at fortidsminder kan forblive i jorden.

Den sidstnævnte årsag er i overensstemmelse med intentionerne bag den nugældende museumslov.

3.1.2.2. Større forundersøgelser der er efterfulgt af arkæologiske undersøgelser

Tabel 9 nedenfor viser i hvor mange af de sager, hvor der i 2003, 2004 og 2005 er gennemført, afregnet og afsluttet en større forundersøgelse, efterfølgende er gennemført, afregnet og afsluttet en sag om en arkæologisk undersøgelse.

Tabel 9. Antallet af større forundersøgelser der er efterfulgt af arkæologiske undersøgelser i 2003-2005.

Tabel 9. Antallet af større forundersøgelser der er efterfulgt af arkæologiske undersøgelser			
Årstal	2003	2004	2005
Antal større forundersøgelse i alt	354	371	149
Heraf større forundersøgelser efterfulgt af arkæologiske undersøgelser	62	73	13

Årsagen til, at der efterfølgende er gennemført en arkæologisk undersøgelse, er, at den større forundersøgelse har vist, at væsentlige fortidsminder vil blive berørt i forbindelse med det planlagte jordarbejde.

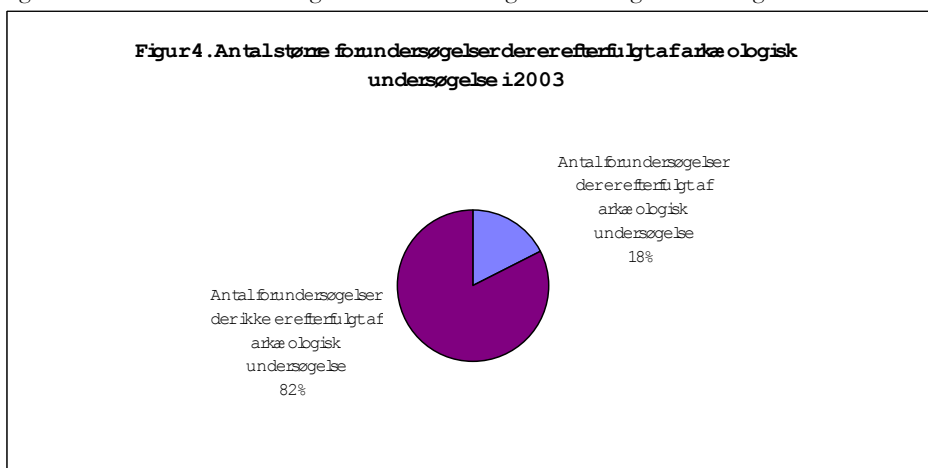
Figur 4, 5 og 6 nedenfor illustrerer, at der i henholdsvis 82, 80 og 91 % af sagerne, hvor der i 2003, 2004 og 2005 er gennemført, afregnet og afsluttet sager om større forundersøgelser ikke efterfølgende er foretaget en arkæologisk undersøgelse.

Årsagen hertil kan blandt andet være¹⁸:

- at forundersøgelsen viste, at der på arealet for jordarbejdets placering ikke var væsentlige fortidsminder, således at der efterfølgende skulle foretages en arkæologisk undersøgelse, eller
- at den anlægsansvarlige på baggrund af resultaterne af forundersøgelsen har re-vurderet sine anlægsplaner.

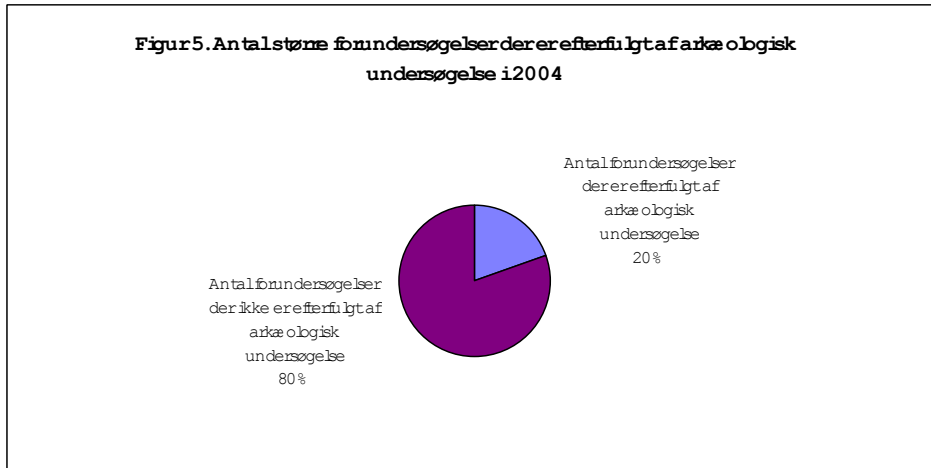
Sidstnævnte er i overensstemmelse med intentioner bag museumsloven.

Figur 4. Antal større forundersøgelser der er efterfulgt af arkæologisk undersøgelse i 2003.

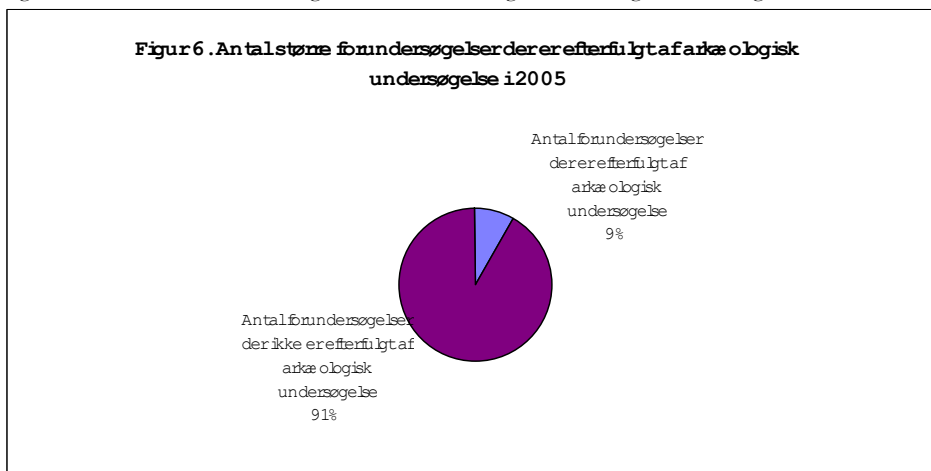


Figur 5. Antal større forundersøgelser der er efterfulgt af arkæologisk undersøgelse i 2004.

¹⁸ Det bemærkes, at Kulturarvsstyrelsen ikke registrerer oplysninger om, hvorfor større forundersøgelser ikke efterfølges af en arkæologisk undersøgelse.



Figur 6. Antal større forundersøgelser der er efterfulgt af arkæologisk undersøgelse i 2005.



3.1.2.3. Kulturarvsstyrelsens tilskudsadministration

Kulturarvsstyrelsen kan i særlige tilfælde give tilsagn om tilskud til udgifterne til de større forundersøgelser og arkæologiske undersøgelser. Styrelsen tager stilling til til-

skudsspørgsmålet i forbindelse med godkendelse af budgettet for undersøgelsen. Ved vurderingen af tilskudsspørgsmålet lægger styrelsen blandt andet vægt på:

- om udgifterne til den større forundersøgelse/arkæologiske undersøgelse er uforholdsmæssigt store i forhold til de samlede anlægsomkostninger,
- om der forud for den arkæologiske undersøgelse er indhentet en udtalelse om risikoen for ødelæggelse af væsentlige fortidsminder, og
- om anlægsarbejdet kan flyttes, således at fortidsminder ikke berøres.

Som det fremgår af tabel 5-7 i redegørelsens bilag 2 giver Kulturarvsstyrelsen relativt få tilsagn om tilskud til udgifterne til større forundersøgelser; dette gælder imidlertid ikke tilskud til større forundersøgelser i forbindelse med privat skovrejsning, som administreres efter særlige bestemmelser, jf. afsnit 1.2.4.2. Det er blandt andet under henvisning til, at styrelsen har målrettet sine tilskudstilsagn mod arkæologiske undersøgelser, jf. museumslovens § 27, hvortil udgifterne som hovedregel er større end udgifterne til større forundersøgelser.

Af ovennævnte tabeller fremgår det endvidere, at i de sager, som er gennemført, afsluttet og afregnet i 2003, er der givet tilsagn om tilskud til udgifter til større forundersøgelser og arkæologiske undersøgelser i 14 ud af 569 sager, mens der i 2004 er givet i 28 ud af 563 sager. Endelig er der i 2005 (foreløbig) givet tilskudstilsagn i 21 ud af 214 sager.

Kulturministeriet skal i relation til tilskudsspørgsmålet gøre opmærksom på, at Kulturarvsstyrelsen er opmærksom på råstof erhvervet. I forbindelse med foretagelse af råstofindvinding er der ofte tale om store arealer. Dette kan være ensbetydende med, at udgifterne til de arkæologiske undersøgelser bliver uforholdsmæssigt store i forhold til udgifterne ved råstofindvindingen. Styrelsen har således bevilget relativt store tilskud til råstof erhvervet.

I tilknytning til ovenstående skal Kulturministeriet oplyse, at inden for de seneste år har en række (mindre) kommuner med store forekomster af fortidsminder i jorden gjort opmærksom på, at udgifterne til arkæologiske undersøgelser er hæmmende for udstykning af byggegrunde og byudviklingen i kommunerne.

Kulturministeriet skal i relation til ovenstående gøre opmærksom på, at Kulturarvsstyrelsen i henholdsvis 2003, 2004 og 2005 har bevilget tilskud på i alt 30.000 kr., 260.000 kr. og 0 kr. til kommuner, idet det imidlertid bemærkes, at ikke alle tilskuddene er blevet anvist, idet kommunerne eksempelvis kan have valgt ikke at gennemføre de arkæologiske undersøgelser.

3.1.2.4. Klagesager

Kulturarvsstyrelsen har fra 2003 til november 2005 modtaget få klager over afgørelser om godkendelse af budgetter for større forundersøgelser og arkæologiske undersøgelser i forhold til det samlede antal godkendte budgetter for undersøgelser. Af tabel 10 ne-

denfor fremgår antallet af klager, som er oversendt fra Kulturarvsstyrelsen i 2003, 2004 og 2005 til Kulturministeriets departement. Klagerne har oftest vedrørt betalingsforpligtelsen og tilskudsspørgsmålet.

Tabel 10. Opgørelse over antallet af godkendte budgetter og modtagne klagesager vedrørende arkæologisk undersøgelsesvirksomhed i 2003-2005.

Tabel 10. Opgørelse over antallet af godkendte budgetter og modtagne klagesager vedrørende arkæologisk undersøgelsesvirksomhed		
	Antal godkendte budgetter	Antal klager til departementet
Større forundersøgelser (2003)	446	2 ¹⁹
Arkæologiske undersøgelser (2003)	269	6 ²⁰
Større forundersøgelser (2004)	524	1
Arkæologiske undersøgelser (2004)	326	5 ²¹
Større forundersøgelser (2005)	572	0
Arkæologiske undersøgelser (2005)	371	4 ²²
I alt	2.508	18

Tabel 10 viser, at de anlægsansvarlige har klaget over mindre end 1 % af Kulturarvsstyrelsens afgørelser om godkendelse af budgetter for større forundersøgelser og arkæologiske undersøgelser. Dette må blandt andet kunne tages som udtryk for en bred accept af Kulturarvsstyrelsens administration af museumslovens bestemmelser.

Kulturministeriets departement har i overvejende grad stadfæstet Kulturarvsstyrelsens afgørelser, idet det imidlertid skal oplyses, at styrelsen i enkelte sager er blevet anmodet om at revurdere tilskudsspørgsmålet.

3.1.2.5. Udpegning af kulturarvsarealer

Kulturarvsstyrelsen har i samarbejde med landets museer med arkæologisk ansvarsområde gennemført en udpegning af kulturarvsarealer af national eller regional betydning.

Resultatet af projektet er, at Kulturarvsstyrelsen har udpeget 1.348 kulturarvsarealer, der dækker et areal på 823,55 km² (dvs. ca. 1,9 % af landets samlede areal på ca. 43.000 km²). Arealerne er opdelt i henholdsvis nationale og regionale. Det samlede antal nationale arealer udgør 652, som dækker i alt 526,31 km², mens det samlede antal regionale arealer udgør 626, som dækker 264,43 km².

Indberetningerne til Kulturarvsstyrelsen er forgået elektronisk via Internettet. De udpegede arealer er tilgængelige i databasen "Fund og Fortidsminder" på www.dkconline.dk.

¹⁹ Herunder en sag, hvor der ikke var rekursadgang samt en sag, hvor klagen blev trukket tilbage.

²⁰ Herunder en sag, hvor klagen er trukket tilbage.

²¹ Herunder to sager, hvor klagen er trukket tilbage.

²² En af disse klager er modtaget efter den 1. november 2005.

Kulturarvsstyrelsen vil fremover løbende revidere kulturarvsarealerne. Det er imidlertid styrelsens vurdering, at der på årsbasis alene vil blive tale om få justeringer som følge af anlægs- og jordarbejder på de berørte arealer samt ved oplysninger om nye fund.

Den begyndende tendens i relation til sikringen af fortidsminderne på kulturarvsarealerne er, at anlægsarbejder fortsætter uændret ved de større byer på trods af arealudpegningen. I de mindre kommuner synes der i højere grad at blive taget hensyn til de udpegede kulturarvsarealer, således at arkæologiske undersøgelser undgås.

Endelig kan det nævnes, at nogle kommuner og amter allerede før udpegningen var tilendebragt indarbejdede kulturarvsarealer i planmaterialet.

3.2. Ministeriets kommentarer til høringssvarene

3.2.1. Sikring af kulturarven i forbindelse med den fysiske planlægning og i tilrettelæggelsen af jordarbejder m.v.

Det er Kulturministeriets ligesom de hørte parter erfaring, at museerne generelt i stigende grad inddrages tidligere i den fysiske planlægning og i forbindelse med forbedelse af konkrete jordarbejder end under den tidligere museumslov. Ministeriet bemærker imidlertid, at nogle kommuner ikke er konsekvente i inddragelsen af museerne.

Den tidlige inddragelse af museerne kan blandt andet også ses ved kommunerne og amternes stigende antal anmodninger om gennemførelse af forundersøgelser i forbindelse med udarbejdelse af planer. Som eksempel kan nævnes, at Kulturarvsstyrelsen i 2003, 2004 og 2005 har godkendt²³ henholdsvis 60, 71 og 62 budgetter om større forundersøgelser i relation til udarbejdelse af lokalplaner.

Kulturministeriet finder ligesom de hørte parter, at den tidligere inddragelse af museerne er med til, at væsentlige bevaringsværdier sikres. Den tidligere inddragelse af museerne har givet planmyndighederne et bedre grundlag for at foretage prioriteringer og afvejninger mellem forskellige hensyn i planlægningen.

Antallet af gennemførte arkæologiske undersøgelser, som planmyndigheder har afholdt udgifterne til, afspejler (se tabel 5-7 i redegørelsens bilag 2), ligesom de hørte parter også giver udtryk for, at andre forhold i planlægningen til tider vejer tungere end bevaring af væsentlige fortidsminder in situ.

Parterne anfører, at behovet for gennemførelse af egentlige arkæologiske undersøgelser ikke er mindsket efter museumsloven fra 2001's ikrafttræden. Kulturministeriet skal hertil bemærke, at behovet for arkæologiske undersøgelser blandt andet er afhængigt af aktivitetsniveauet i bygge- og anlægssektoren. Det er ministeriets umiddelbare opfattelse

²³ Dvs. sager hvor Kulturarvsstyrelsen har godkendt budgetter. Forundersøgelserne er således nødvendigvis ikke gennemført, afsluttet og afregnet.

se, at der ikke er sket et væsentligt fald i behovet for gennemførelse af arkæologiske undersøgelser efter museumsloven fra 2001's ikrafttræden, hvilket kan skyldes, at der er højkonjunktur i Danmark. Ministeriet finder det imidlertid bemærkelsesværdigt, at der ikke er sket en stigning i behovet for arkæologiske undersøgelser i en situation med højkonjunktur. Kulturministeriet skal i denne henseende gøre opmærksom på, at det statistiske materiale om antallet af arkæologiske undersøgelser fra henholdsvis før og efter museumslovens ikrafttræden ikke umiddelbart kan sammenlignes blandt andet under henvisning til, at begrebet forundersøgelser ikke fandtes under den tidligere museumslov.

Gennemførelse af prøvegravninger (som kan siges at være forløberen for forundersøgelser) under den tidligere museumslov blev statistisk kategoriseret sammen med egentlige arkæologiske undersøgelser. Siden museumsloven fra 2001 har Kulturarvsstyrelsen registreret antallet af forundersøgelser og arkæologiske undersøgelser hver for sig. Som følge heraf er antallet af gennemførte egentlige arkæologiske undersøgelser under henholdsvis den tidligere og gældende museumslov ikke sammenlignelige.

3.2.2. Omlægning af finansieringsprincipperne for den arkæologiske undersøgelsesvirksomhed

Kulturministeriet finder ligesom de hørte parter, at museerne inddrages tidligere i anlægsfasen end før den nugældende museumslovs ikrafttræden. Dette understøttes blandt andet ved det høje antal gennemførte mindre og større forundersøgelser siden lovens ikrafttræden.

Gennemførelse af de mange forundersøgelser kan tages som udtryk for, at planmyndigheder og anlægsansvarlige har et ønske om på et så tidligt tidspunkt som muligt at kende til omfanget af eventuelle fortidsminder på et givent areal.

Kulturministeriet konstaterer, at det er de hørte parters opfattelse, at den tidligere inddragelse af museerne i forbindelse med anlægsprojekter ikke ubetinget skyldes de ændrede finansieringsprincipper for den arkæologiske undersøgelsesvirksomhed.

Ministeriet har erfaret, at anlægsansvarlige i højere grad er blevet mere bevidste om planlægningen af konkrete anlægs- og jordarbejder for at undgå udskydelser, forsinkelser og standsninger af arbejdet. Som det fremgår af figur 1-3 ovenfor, foretager Kulturarvsstyrelsen kun få standsninger på grund af fund af fortidsminder. Det bemærkes, at Kulturarvsstyrelsen i den overvejende del af disse sager ikke giver egentlige standsningsmeddelelser til den anlægsansvarlige, idet sidstnævnte ved fund af fortidsminder i forbindelse med jordarbejdet som hovedregel standser arbejdet frivilligt og i forlængelse heraf anmoder om gennemførelse af en arkæologisk undersøgelse.

Det er Kulturministeriets opfattelse, at gennemførelsen af de mange forundersøgelser har bidraget til, at antallet af standsninger af jordarbejder er faldet siden museumsloven fra 2001's ikrafttræden. Ministeriet bemærker, at der kun har været få standsninger om året set i forhold til antallet af gennemførte undersøgelser.

Kulturarvsstyrelsen giver inden for finanslovsbevillingens rammer tilsagn om tilskud til udgifterne til undersøgelser, som foretages for offentlig og private anlægsansvarlige.

Kulturministeriet har imidlertid ligesom de hørte parter erfaret (blandt andet via klagesager og henvendelser til kulturministeren), at betalingsforpligtelsen synes at spille en rolle for de anlægsansvarlige, som skal have foretaget arkæologiske undersøgelser. Det gælder særligt nogle mindre og mellemstore private anlægsansvarlige, råstofvindere samt et antal (mindre) kommuner, som har givet udtryk for, at de rammes hårdt økonomisk efter omlægningen af finansieringsprincipperne for den arkæologiske undersøgelsesvirksomhed. Yderligere kan det tilføjes, at det drejer sig om de sager, hvor anlægs- eller jordarbejdet ikke kan flyttes til et andet sted.

Ministeriet skal i relation til ovennævnte bemærke, at Kulturarvsstyrelsen inden for bevillingen skal afholde en række udgifter. Der er i finansloven som udgangspunkt ikke angivet en særlig fordelingsnøgle for så vidt angår Kulturarvsstyrelsens anvendelse af de afsatte midler i relation til de forskellige typer af udgifter. Dette er under henvisning til, at der er behov for fleksibilitet fra år til år i relation til fordelingen mellem de enkelte kategorier. Således skal blandt andet tilsagn om tilskud til større forundersøgelser og arkæologiske undersøgelser samt udgifterne til arkæologiske undersøgelser i forbindelse med landbrugsmæssig dyrkning afholdes inden for bevillingen.

Endelig har de hørte parter generelt udtrykt tilfredshed med Kulturarvsstyrelsens forvaltning af reglerne i museumslovens kapitel 8. Parterne har imidlertid peget på forhold inden for området, som kan udvikles/forbedres, fx udarbejdelse af vejledninger og retningslinjer. Kulturministeriet finder det formålstjenligt at arbejde videre med parternes forslag med henblik på at forbedre administrationen af loven. Fx kan der udarbejdes en vejledning om museernes rolle i forbindelse med rådgivning af anlægsansvarlige.

Det er Kulturministeriets holdning, at den nuværende finansieringsordning skal fastholdes, idet lovens intentioner i rimeligt omfang synes at være opfyldt. Kulturministeriet er imidlertid opmærksomt på, at nogle anlægsansvarlige så som råstofvindere og (mindre) kommuner rammes af høje udgifter til arkæologiske undersøgelser blandt andet under henvisning til, at de ikke kan flytte anlægs- eller jordarbejdet. I forlængelse heraf kan det overvejes at forøge tilskudsmulighederne.

4. Konklusion

4.1. Samlet vurdering af om museumsloven har levet op til målsætningerne og succeskriterierne

På baggrund af de afgivne svar ved fokusgruppeinterviewene, Kulturarvsstyrelsens statistiske materiale og Kulturministeriets erfaring med administrationen af museumslovens kapitel 8 er det ministeriets opfattelse, at lovens kapitel 8 generelt lever op til hensigten om at vise større hensyn til kulturarven i den fysiske planlægning og i tilrette-

læggelsen af anlægs- og jordarbejder. Endvidere finder Kulturministeriet, at den nye finansieringsordning overordnet set virker i overensstemmelse med lovens hensigt.

4.1.1. Sikring af kulturarven i forbindelse med den fysiske planlægning og i tilrettelæggelsen af jordarbejder m.v.

Kulturministeriet og de kulturhistoriske museer bliver under den nugældende museumslov i højere grad end under den tidligere lov inddraget i den fysiske planlægning og i forberedelsen af konkrete anlægs- og jordarbejder.

De kulturhistoriske museer inddrages i stigende grad i forbindelse med den fysiske planlægning. I relation til udkast til planer høres museerne typisk i den offentlige høringsfase, men nogle kommuner inddrager museer endnu tidligere i forløbet.

I forbindelse med udarbejdelsen af planmateriale tages der i nogen grad hensyn til bevaringsværdier i relation til at bevare disse in situ. Hvis andre forhold som fx økonomi, samlet planlægning eller byudvikling vejer tungere end bevaring af fortidsminder in situ, sikres disse ved, at der foretages arkæologiske undersøgelser, inden jordarbejdet iværksættes.

Kommunalbestyrelserne og amtsrådene underretter museerne om meddelte byggetilladelser, tilladelser til råstofindvinding, nedrivningstilladelser m.v. i henhold til museumslovens § 24, men der synes på baggrund af museernes meldinger under fokusgruppeinterviewene at være behov for, at i hvert fald nogle kommuner bliver mere konsekvente med at underrette museerne.

Kulturarvsstyrelsen har under den gældende museumslov godkendt budgetter for større forundersøgelser og arkæologiske undersøgelser for højere beløb, end der i samme periode er godkendt fakturaer for. Dette kan blandt andet skyldes, at udgifterne til undersøgelserne har vist sig mindre end budgetteret, og/eller at de anlægsansvarlige har tilpasset deres projekter, således at fortidsminder kan forblive i jorden. Det bemærkes, at ca. 80 % af de gennemførte forundersøgelser på årsbasis efter lovens ikrafttræden ikke er efterfulgt af arkæologiske undersøgelser.

Det forhold, at der fortsat på årsbasis gennemføres mange arkæologiske undersøgelser, kan blandt andet skyldes konjunkturerne i Danmark inden for de seneste år. Det er som nævnt ministeriets umiddelbare opfattelse, at der ikke er sket et væsentligt fald i behovet for gennemførelse af arkæologiske undersøgelser efter museumsloven fra 2001's ikrafttræden.

På årsbasis foretager Kulturarvsstyrelsen kun meget få standsninger af jordarbejder grundet fund af fortidsminder. I de tilfælde, hvor der er gennemført en arkæologisk undersøgelse – efter museumsloven fra 2001's ikrafttræden -, har den anlægsansvarlige forud for et jordarbejde således som altovervejende hovedregel haft kendskab til, om der findes fortidsminder på arealet.

Udpegningen af kulturarvsarealer er gennemført. Ca. 1,9 % (823,55 km²) af landet er udpeget som kulturarvsareal. Eftersom udpegningen af kulturarvsarealer næsten lige er afsluttet, er det endnu for tidligt at konkludere, hvorvidt de anlægsansvarlige vil friholde arealerne for jordarbejder. Inden for en kort årrække vil det kunne konstateres, om de anlægsansvarlige friholder kulturarvsarealerne for jordarbejder, således at arkæologiske undersøgelser undgås.

4.1.2. Omlægning af finansieringsprincipperne for den arkæologiske undersøgelsesvirksomhed

Det er Kulturministeriets opfattelse, at det økonomiske incitament for den anlægsansvarlige til så tidligt som muligt at inddrage de kulturhistoriske museer i anlægsprocessen virker. Den gældende finansieringsordning bør således fastholdes. Som det fremgår af tabel 5, 6 og 7 i redegørelsens bilag 2, gennemføres der mange større forundersøgelser på årsbasis. Hertil kommer endvidere de gennemførte mindre forundersøgelser.

Årsagen til, at den anlægsansvarlige får gennemført en forundersøgelse, kan blandt andet være ønsket om at blive bekendt med eventuelle udgifter til arkæologiske undersøgelser forud for anlægsarbejdets iværksættelse.

Den tidlige inddragelse af museerne i anlægsfasen medvirker til, at fortidsminder sikres. Omfanget af revurderede anlægsprojekter på grund af fund af væsentlige fortidsminder synes under henvisning til museernes oplysninger ikke at være højt. Kulturarvsstyrelsen registrerer ikke årsagen til, at arkæologiske undersøgelser bliver billigere end budgetteret, men har imidlertid en formening om, at anlægsarbejder revideres..

Ved lovens tilblivelse blev der som nævnt i afsnit 1.3.3. givet et forsigtigt bud på, hvor store de private anlægsansvarliges udgifter til arkæologiske undersøgelser ville blive (12 mio. kr.). Det fremgår af tabel 5, 6 og 7, at de private anlægsansvarlige har haft mindre udgifter på årsbasis til disse undersøgelser end forventet. Ministeriet kan således konstatere, at udgifterne til arkæologiske undersøgelser på årsbasis ikke har overskredet det forsigtige bud på udgifternes niveau, som skønnedes ved lovens tilblivelse.

Efter museumsloven fra 2001's ikrafttræden er der ikke sket en stigning i de samfundsøkonomiske udgifter til arkæologisk undersøgelsesvirksomhed set i forhold til de tre seneste år før lovens ikrafttræden. (Der henvises til tabel 1 ovenfor). Der synes at være en tendens til at de samlede udgifter til arkæologiske undersøgelser er faldende, men eftersom finansieringsordningen alene har været i kraft i tre år, er det endnu for tidligt at foretage en sådan præcis konklusion.

Kulturarvsstyrelsen giver inden for finanslovens rammer tilskud til udgifterne til de større forundersøgelser og arkæologiske undersøgelser. Tilsagnene gives blandt andet i sager, hvor udgifterne til undersøgelserne er uforholdsmæssig store i forhold til de samlede anlægsomkostninger.

Som ovenfor nævnt er der under fokusgruppeinterviewene og i henvendelser til Kulturarvsstyrelsen og kulturministeren givet udtryk for, at tilskudsordningen ikke i tilstrækkeligt omfang kan tage højde for alle de sager, hvor anlægsansvarlige synes at blive økonomisk hårdt ramt af omlægningen af finansieringsordningen. De anlægsansvarlige, som anføres at være hårdt ramt, er mindre og mellemstore private anlægsansvarlige (blandt andet inden for råstofferhvervet) og et antal kommuner, som har mange fortidsminder i jorden.

Det er Kulturministeriets opfattelse, at tilskudsordningen virker, når der henses til den givne økonomiske ramme. Kulturministeriet agter efter forhandling med KL at søge etableret en mulighed for øget støtte til kommuner, der i forbindelse med byudvikling har store udgifter til arkæologiske undersøgelser. Der kan f.eks. være tale om en kommune, der ligger i et område med mange og tætliggende fortidsminder. Herudover må muligheden for en styrkelse af tilskudsordningen løbende overvejes.

Kulturministeriet har efter museumslovens ikrafttræden kun modtaget få klager over afgørelser om godkendte budgetter for større forundersøgelser og arkæologiske undersøgelser sammenholdt med det samlede antal godkendte budgetter for undersøgelser. Dette kan tages som udtryk for, at der er en bred accept af administrationen af museumslovens kapitel 8.

Endelig har Kulturarvsstyrelsen bidraget til, at der er skabt en ensartet forvaltningspraksis på området, men der er som ovenfor anført behov og interesse for tiltag, som i endnu højde grad sikrer en ensartet administration af museumslovens kapitel 8.

I forlængelse af ovenstående skal Kulturministeriet gøre opmærksom på, at det er Kulturarvsstyrelsen, som foretager en prioritering på nationalt plan af, hvilke væsentlige fortidsminder, som skal undersøges. Det er således ikke museer, som foretager den endelige prioritering, hvilket enkelte høringsparter har anført.

4.2. Stillingtagen til, hvorvidt det anbefales at justere museumsloven i lyset af evalueringen

Det er Kulturministeriets opfattelse, at museumslovens kapitel 8 om sikring af kulturarven i forbindelse med den fysiske planlægning og forberedelse af jordarbejder m.v. generelt lever op til hensigten med loven.

Kulturministeriet finder således ikke, at der er behov for at foretage egentlige ændringer i museumslovens kapitel 8. Ministeriet er imidlertid enig med de interviewede parter i, at der kan være behov for enkelte justeringer i relation til administrationen af lovens kapitel 8.

Under fokusgruppeinterviewene pegede de hørte parter på, at tilskudsmulighederne er utilstrækkelige. Ministeriet vil tage dette spørgsmål op til behandling, jf. ovenfor.

I relation til tilskudsspørgsmålet kan det endvidere overvejes at ændre bekendtgørelsen om museer, således at flere af de kriterier, som Kulturarvsstyrelsen lægger vægt på i forbindelse med vurderingen af tilskudsspørgsmålet, udtrykkeligt kommer til at fremgå af bekendtgørelsen. Dette vil kunne medvirke til at skabe større gennemsigtighed i relation til styrelsens tilskudsadministration.

Kulturministeriet er generelt positivt indstillet over for forslaget om udarbejdelse af vejledninger og retningslinjer, som kan bidrage til at bedre administrationen af museumslovens kapitel 8.

Bilag 1

Myndigheder og organisationer

Nedenfor er angivet en sammenfatning af de hørte parteres besvarelse af de enkelte spørgsmål.

Sikring af kulturarven i forbindelse med den fysiske planlægning og i tilrettelæggelsen af jordarbejder m.v.

1) Er det myndigheden/organisationens erfaring, at inddragelse af et museum i den fysiske planlægning medvirker til at sikre bevaringsværdier?

Parterne giver generelt udtryk for, at det er deres erfaring, at inddragelse af et museum i den fysiske planlægning medvirker til at sikre bevaringsværdier. I forlængelse heraf bemærker Organisationen Danske Museer, at museerne, som organisationen repræsenterer, generelt bliver hørt oftere end under den tidligere museumslov, samt at museerne i et vist omfang kan påvirke den fysiske planlægning.

2) Er det myndigheden/organisationens erfaring, at større hensyn til kulturarven i den fysiske planlægning resulterer i en mindskelse af behovet for arkæologiske udgravninger?

Til dette spørgsmål udtrykker parterne lidt forskellige holdninger. Det er Vejdirektoratets erfaring, at jo mere der tages højde for kulturarven i den fysiske planlægning, desto mindre bliver behovet for arkæologiske udgravninger. Jordarbejdet vil i nogle tilfælde kunne flyttes, således at fortidsminder ikke berøres, hvorved opnås økonomiske besparelser.

Dansk Industri samt Kalk- og Teglværksforeningen sondrer ved besvarelsen af spørgsmålet mellem to typer af jordarbejder. 1) Er der ikke mulighed for at flytte jordarbejdet (indvinde råstofferne et andet sted), så stiger behovet for arkæologiske udgravninger, hvis der findes fortidsminder inden for indvindingsområdet. 2) Kan der foretages råstofindvinding flere steder, er der mulighed for at mindske behovet for arkæologiske udgravninger.

Organisationen Danske Museer finder generelt ikke, at større hensyn til kulturarven i den fysiske planlægning mindsker behovet for arkæologiske udgravninger. Det giver imidlertid den anlægsansvarlige større mulighed for at planlægge jordarbejdet, således at arkæologiske undersøgelser kan foretages, inden at jordarbejdet påbegyndes.

3) Er det myndigheden/organisationens erfaring, at der i det endeligt vedtagne planmateriale så vidt muligt tages hensyn til forekomsten af bevaringsværdier?

Det er generelt parternes erfaring, at der under henvisning til museumsloven fra 2001 tages hensyn til bevaringsværdier i det endeligt vedtagne planmateriale, men andre forhold har også indflydelse herpå. Organisationen Danske Museer bemærker, at museerne ikke har haft en særlig indflydelse på regionplanerne, som er vedtaget før museumslovens ikrafttræden i 2002.

Endelig bemærker Dansk Industri, at organisationen finder, at der tages store hensyn til kulturarven i planmaterialet på bekostning af dennes medlemmers interesser. Organisationen har sympati for, at der tages hensyn til kulturarven, men det har økonomiske omkostninger for dens medlemmer. Der er således tale om en balance mellem flere forhold i planlægningen.

4) Er det myndigheden/organisationens erfaring, at en tidlig inddragelse af et museum i planlægningen af et konkret anlægs- eller jordarbejde medvirker til at sikre, at arbejdet kan tilrettelægges på en sådan måde, at eventuelle bevaringsværdier sikres?

Det er generelt parternes erfaring, at det er en fordel at inddrage museerne tidligt i planlægningen af konkrete anlægs- og jordarbejder, idet dette i nogle tilfælde giver mulighed for at flytte arbejdet, så fortidsminder ikke berøres. En anden fordel ved at inddrage museet tidligt er, at standsning af jordarbejdet kan undgås.

Organisationen Danske Museer oplyser, at såfremt jordarbejdet ikke kan flyttes, foretages der en arkæologisk undersøgelse. Kan jordarbejdet imidlertid flyttes, foretages der ikke arkæologiske undersøgelser, medmindre udgifterne til undersøgelserne er relativt lave.

I relation til forundersøgelserne bemærker Dansk Industri, at konklusionerne i rapporterne til tider er uklare og således ikke fuldt ud anvendelige, hvorimod Vejdirektoratet oplyser, at de offentlige myndigheder finder, at rapporterne indeholder gode angivelser af, hvor der findes fortidsminder.

Endvidere bemærker Vejdirektoratet, at en tidlig inddragelse af et museum medvirker til, at antallet af standsninger af jord- eller anlægsarbejdet på grund af fund af fortidsminder mindskes.

Endelig giver Dansk Landbrug udtryk, at det ville være en fordel, hvis museerne blev tidligere inddraget i et konkret anlægsprojekt, end når der er givet byggetilladelse.

5) Er det myndigheden/organisationens erfaring, at større hensyn til kulturarven i tilrettelæggelsen af et konkret anlægs- eller jordarbejde resulterer i en mindskelse af behovet for arkæologiske undersøgelser?

Parterne er generelt enige om, at behovet for arkæologiske undersøgelser ikke er mindsket under museumsloven fra 2001 i forhold til den tidlige lov.

Organisationen Danske Museer og Dansk Byggeri bemærker, at niveauet for gennemførelse af arkæologiske undersøgelser formentlig er nogenlunde det samme i forhold til tidligere. Vejdirektoratet gør i denne forbindelse opmærksom på, at usikkerheden om eventuelle fortidsminder i relation til et konkret projekt derimod er mindsket.

Omlægning af finansieringsprincipperne for den arkæologiske undersøgelsesvirksomhed

6) Har myndigheden/organisationen (dens medlemmer) efter 2001-lovens ikrafttræden inddraget et museum med arkæologisk ansvarsområde tidligere i anlægsfasen end under den tidligere lov?

Den generelle opfattelse hos parterne er, at anlægsansvarlige overordnet set inddrager museerne tidligere i anlægsfasen end under den tidligere museumslov. Vejdirektoratet inddrager imidlertid museerne i samme omfang som tidligere; dvs. i stort set alle anlægsprojekter.

7) Er årsagen til den tidligere inddragelse af museet omlægning af finansieringsprincipperne? (Spørgsmål 7 skal ses i sammenhæng med spørgsmål 6).

Det er overvejende parternes opfattelse, at omlægningen af finansieringsprincipperne ikke ubetinget er årsagen til, at museerne inddrages tidligere i anlægsfasen. Af andre forhold som også spiller ind, nævner Dansk Industri og Vejdirektoratet, at fx den samlede planlægning af et projekt også har betydning af hensyn til andre aktører, som indgår i anlægsarbejdet.

Kalk- og Teglværksforeningen bemærker i tilknytning til ovenstående, at råstoftilladelser i henhold til museumslovens § 24 sendes til vedkommende kulturhistoriske museum senest samtidig med, at tilladelsen til råstofindvinding meddeles.

8) Er det myndigheden/organisationens erfaring, at omfanget af forsinkelser, udskydelser og standsninger af anlægsprojekter på grund af fortidsminder er mindre under 2001-loven end den tidligere lov?

Det er overvejende parterne erfaring, at der generelt ikke er den store forskel på antallet af forsinkelser, udskydelse og standsninger af anlægsprojekter under henholdsvis museumsloven fra 2001 og den tidligere lov. Organisationen Danske Museer giver imidlertid udtryk for at kunne se et vist fald i antallet af standsninger.

Kalk- og Teglværksforeningen giver endelig udtryk for, at de arkæologiske undersøgelser kan give anledning til forsinkelser m.v., såfremt anlægsarbejdet ikke kan flyttes.

9) Er det myndigheden/organisationens opfattelse, at Kulturarvsstyrelsen har medvirket til, at der er skabt en ensartet forvaltningspraksis i forbindelse med gennemførelse af arkæologiske undersøgelser, hvorved der tages hensyn til kulturarven over for jordarbejdets omfang og hensynet til dets gennemførelse?

Det er overvejende parternes opfattelse, at Kulturarvsstyrelsen har bidraget positivt til at få skabt en ensartet forvaltningspraksis på området, men der er fortsat behov for tilpasninger og videreudvikling, herunder at skabe en større ensartethed i administrationen. Vejdirektoratet fremhæver i positivt øjemed rapporten ”Arkæologi og større vejanlæg”, som er udarbejdet af Vejdirektoratet i 2005 i samarbejde med Kulturarvsstyrelsen.

Endvidere har Dansk Industri stillet forslag om udarbejdelse af en vejledning om samarbejdet mellem organisationens medlemmer inden for råstof erhvervet, museerne og Kulturarvsstyrelsen.

10) Er det myndigheden/organisationens erfaring, at finansieringsordningen ifølge 2001-loven i større omfang end tidligere følger aktivitetsniveauet i bygge- og anlægssektoren?

Det er generelt parternes opfattelse, at der inden for den tid, hvor museumsloven har været i kraft, ikke har været store udsving i konjunkturerne, og derfor er det lidt vanskeligt at vurdere, om museumsloven fra 2001 har denne effekt. Dansk Industri fremhæver imidlertid, at ordningen påvirker omfanget/antallet af jordarbejder i nedadgående retning.

Organisationen Danske Museer oplyser, at antallet af arkæologiske undersøgelser hænger sammen med aktivitetsniveauet i bygge- og anlægssektoren. Når niveauet er højt, så stiger antallet af arkæologiske undersøgelser, og når niveauet er lavt, så falder antallet af arkæologiske undersøgelser.

11) Er det myndigheden/organisationens erfaring, at tilskudsordningen kan tage hensyn til de situationer, hvor udgiften til de arkæologiske undersøgelser anses for at være uforholdsmæssig stor i forhold til de samlede anlægsomkostninger?

Det er overvejende parternes opfattelse, at den økonomiske ramme, som er til rådighed til at yde tilskud til udgifterne til de arkæologiske undersøgelser, ikke er tilstrækkelig.

Dansk Industri mener, at finansieringsordningen giver råstof erhvervet problemer. Det fremhæves blandt andet, at den uens fordeling af udgifterne til arkæologiske undersøgelser blandt medlemmer er konkurrenceforvridende. Organisationerne finder imidlertid, at de begrænsede midler, som tilskudsordningen indeholder, uddeles med skyldigt hensyn til råstof erhvervet, men omfanget af tilskud har ikke en størrelse, som er tilfredsstillende. Det er især de små og mellemstore virksomheder inden for råstof erhvervet, som rammes hårdt af udgifterne til de arkæologiske undersøgelser.

I forlængelse af ovennævnte problemer med ordningen gør Dansk Industri endvidere opmærksom på, at organisationerne finder, at det er et samfundsanliggende at bevare kulturarven, hvorfor staten bør afholde udgifterne til arkæologisk undersøgelsesvirksomhed. Organisationerne fremhæver, at andre erhverv som fx landbruget har undtagelser fra finansieringsordningens hovedregel om, at den anlægsansvarlige skal betale for de arkæologiske undersøgelser. I tilknytning hertil nævnes det, at Dansk Industri ikke blev hørt i forbindelse med museumslovens tilblivelse.

Dansk Landbrug finder, at landmænd i nogle tilfælde kommer til at afholde urimeligt store udgifter til arkæologiske undersøgelser.

Vejdirektoratet oplyser, at direktoratet ikke har modtaget tilskud til udgifterne til de arkæologiske undersøgelser.

Museer med arkæologisk og/eller nyere tids ansvarsområde samt rådene under Kulturarvsstyrelsen

Sikring af kulturarven i forbindelse med den fysiske planlægning og i tilrettelæggelsen af jordarbejder m.v.

1) Inddrager amtet museet, når der udarbejdes regionplaner og regionplantillæg, som berører bevaringsværdier?

Museerne høres generelt af amterne i den offentlige høringsfase i forbindelse med udarbejdelse af regionplaner og regionplantillæg. I forlængelse heraf giver museerne udtryk for, at det ville være formålstjenligt, om de blev inddraget tidligere i arbejdet med udarbejdelse af selve planmaterialet. Enkelte museer som fx Gilleleje Museum og Museet på Sønderkov oplyser imidlertid, at de generelt inddrages tidligere i processen med arbejdet med udarbejdelse af regionplantillæg end selve regionplanerne.

2) Inddrager kommunerne museet, når der udarbejdes kommuneplaner, der berører bevaringsværdier?

Når der udarbejdes kommuneplaner, inddrager kommunerne museerne i den offentlige høringsfase. Museerne har generelt et godt samarbejde med kommunerne i forbindelse med udarbejdelse af planerne.

3) Inddrager kommunerne museet, når der udarbejdes lokalplaner, der berører bevaringsværdier?

Museerne høres generelt af kommunerne i den offentlige høringsfase i forbindelse med udarbejdelse af lokalplaner. Endvidere oplyser nogle af museerne (blandt andet Aalborg Historiske Museum), at museet i nogen grad inddrages før lokalplansforslaget sendes i høring. Det er typisk museets hjemstavnskommune og de større kommuner, som inddrager museet tidligt i planlægningsfasen. Endelig nævner enkelte museer, at de tager forskellige initiativer for at blive tidligere involveret i planlægningsarbejdet. Fx anfører Københavns Bymuseum, at museet til tider af egen drift retter henvendelse til kommunen, når museet har fået kendskab til, at et lokalplansforslag er under udarbejdelse.

Det Arkæologiske Råd udtaler, at det er rådets erfaring, at museerne i stigende grad inddrages i relation til udarbejdelse af regionplaner, kommuneplaner og lokalplaner.

4) I hvilket omfang anmodes museet om historiske oplysninger/ arkæologiske forundersøgelser i forbindelse med udarbejdelse af lokalplaner?

Museerne anmodes i varierende grad om at afgive udtalelse indeholdende historiske oplysninger (nyere tid) samt foretage arkæologiske forundersøgelser i forbindelse med lokalplaner.

I tilknytning til ovenstående giver museerne eksempler på kommunernes forskellige former for praksis på området. Haderslev Museum og Gilleleje Museum nævner, at

foretagelse af arkæologiske forundersøgelser indgår i kontrakter om salg af jordarealer. Endvidere oplyser Museet Falsters Minder, at kommunerne ofte anmoder om oplysninger i forbindelse med udarbejdelse af lokalplaner og forud for byggemodning, hvis kommunen er bygherre.

5) I hvilket omfang foretager museet arkivalisk kontrol i høringsfasen vedrørende offentliggjort planmateriale med henblik på at sikre, at der i planmaterialet tages hensyn til forekomsten af væsentlige bevaringsværdier?

Museerne foretager konsekvent arkivalisk kontrol i høringsfasen vedrørende offentliggjort planmateriale. I forlængelse heraf oplyses det af blandt andet Museet på Sønder-skov, at der ofte også er behov for at foretage forundersøgelser.

Det Faglige Råd for Nyere Tids Kulturhistorie oplyser, at modtagerne af oplysninger i højere grad stiller spørgsmål ved udtalelserne om nyere tid i forhold til udtalelserne om arkæologi.

6) Er det museets erfaring, at der i det endeligt vedtagne planmateriale så vidt muligt tages hensyn til forekomsten af bevaringsværdier?

Det er overvejende museernes erfaring, at de har indflydelse på teksten i planmaterialet i relation til bevaringsværdier. I mindre omfang kan de også få indflydelse på planlagte bygge- og anlægsprojekter, men andre forhold som fx økonomi og gennemførelse af store planprojekter vejer ofte tungere end bevaringsværdier.

Haderslev Museum nævner, at anlægsansvarlige nogle gange vælger at lave ”grønne områder” på steder, hvor der er fortidsminder i jorden.

7) Modtager museet underretning fra kommunerne om modtagne anmeldelser af nedrivninger eller andre byggearbejder, der vil medføre afgørende ændring i brug eller funktion af bygninger eller andre kulturlevn?

På baggrund af museernes oplysninger tegner der sig et noget broget billede af kommunernes praksis for underretning af museerne på dette område. Museerne modtager således ikke konsekvent underretning om ovennævnte. Københavns Bymuseum nævner, at museet kun modtager nedrivningstilladelser, men disse kommer ofte for sent. Aalborg Historiske Museum oplyser, at museet modtager underretning om nedrivningstilladelser fra nogle kommuner, men andre ikke fremsender disse til museet. Helsingør Museum anfører, at museet ikke modtager nedrivningstilladelser til trods for, at museet gentagne gange har anmodet kommunen herom. Endelig oplyser Museet Falsters Minder, at museet ikke modtager underretning konsekvent, men tendensen med underretning går i den rigtige retning.

8) Modtager museet underretning fra amter og kommuner om byggetilladelser, tilladelser til råstofindvinding eller dispensationer fra fortidsmindebeskyttelses-

linjen efter naturbeskyttelsesloven senest samtidig med, at disse meddeles ansøgeren?

Også på dette område varierer amterne og kommuners underretning af museerne.

Nogle museer som fx Gilleleje Museum modtager stort set alle de ovennævnte tilladelser fra amter og kommuner. Andre museer som fx Københavns Bymuseum modtager kun byggetilladelser, som indebærer, at der skal foregå jordarbejder.

Odense Bys Museer oplyser, at Fyns Amt er bedre end kommunerne til at underrette museet. Endvidere oplyses det, at Fyns Amt stiller det som vilkår i råstoftilladelse, at museet skal kontaktes, inden råstofindvindingen på begyndes.

Endelig oplyser Vesthimmerlands Museum, at underretningen ofte kommer for sent.

Samlet set er det imidlertid museernes vurdering, at amter og kommuners praksis med hensyn til underretning af museerne går i den rigtige retning.

9) Er det museets erfaring, at en tidlig inddragelse af museet i planlægningen af et konkret anlægs- eller jordarbejde medvirker til at sikre, at arbejdet kan tilrettelægges på en sådan måde, at eventuelle bevaringsværdier sikres?

Det er museernes erfaring, at en tidlig inddragelse af museet i planlægningen af konkrete anlægs- og jordarbejder generelt medvirker til at sikre bevaringsværdier. Flere museer blandt andet Københavns Bymuseum og Museet på Sønderskov fremhæver, at jo tidligere museet inddrages i planlægningen, desto større mulighed er der for at sikre bevaringsværdier.

Odense Bys Museer og Aalborg Historiske Museum nævner, at sikring af fortidsminderne ikke er ensbetydende med in situ bevaring; der foretages ofte udgravning af fortidsminderne, medmindre det er meget omkostningstungt at udgrave dem.

Omlægning af finansieringsprincipperne for den arkæologiske undersøgelsesvirksomhed

10) Er det museets erfaring, at offentlige og private anlægsansvarlige efter 2001-lovens ikrafttræden inddrager museet tidligere i anlægsfasen end før?

Det er overvejende museernes erfaring, at de anlægsansvarlige inddrager museerne tidligere i anlægsfasen i dag, end under den tidligere museumslov. Det Arkæologiske Råd og museer (blandt andet Skive Museum, Aalborg Historiske Museum og Museet på Sønderskov) oplyser, at offentlige anlægsansvarlige generelt inddrager museerne tidligere end private. Endvidere oplyser museer (blandt andet Gilleleje Museum), at de store private virksomheder generelt inddrager museet tidligere i anlægsfasen end mindre private anlægsansvarlige.

Endvidere oplyser museer (blandt andet Skive Museum), at museerne efter museumslovens ikrafttræden yder en mere aktiv indsats på området for at blive tidligt inddraget i anlægsfasen end tidligere.

Det Arkæologiske Råd bemærker, at anlægsansvarlige generelt er ved at få en større forståelse for gennemførelse af arkæologiske undersøgelser. Udviklingen går således i den rigtige retning.

11) Er det museets erfaring, at den tidligere inddragelse af museet skyldes om-lægning af finansieringsprincipperne? (Spørgsmål 11 skal ses i sammenhæng med spørgsmål 10).

Museerne oplyser, at den generelle tidligere inddragelse skyldes omlægningen af finansieringsordningen for arkæologisk undersøgelsesvirksomhed, men bemærker at andre forhold i høj grad også har indflydelse derpå. Vesthimmerlands Museum nævner fx, at den tidlige inddragelse skyldes fokus på planlægning af anlægsarbejder, således at standsninger af arbejdet undgås på grund af fund af fortidsminder. Endelig nævnes det, at økonomi spiller en stor rolle på området.

12) Er det museets opfattelse, at et større hensyn til kulturarven i den fysiske planlægning og i tilrettelæggelsen af anlægs- og jordarbejder resulterer i en mindskelse af behovet for arkæologiske undersøgelser efter museumslovens § 27?

Det er generelt museernes opfattelse, at behovet for arkæologiske undersøgelser ikke er mindsket efter museumsloven fra 2001's ikrafttræden. Dette er skyldes blandt andet, at der er højkonjunktur i Danmark, samt hvilket fremhæves af Vesthimmerlands Museum og Museet Falsters Minder.

Endelig nævner museer, at de anlægsansvarlige kun foretager en begrænset justering af deres projekter grundet forekomsten af fortidsminder.

13) Er det museets opfattelse, at finansieringsordningen ifølge 2001-loven i større omfang end den tidligere lov følger aktivitetsniveauet i bygge- og anlægssektoren?

Museerne finder generelt, at finansieringsordningen kan følge aktivitetsniveauet i bygge- og anlægssektoren.

Endvidere peger museer på, at dyrkning i det åbne land udgør et problem. Det anføres, at der udgraves for få fortidsminder, idet de økonomiske midler hertil er for få.

14) Er det museets opfattelse, at Kulturarvsstyrelsen har medvirket til, at der er skabt en ensartet forvaltningspraksis i forbindelse med gennemførelse af arkæologiske undersøgelser, hvorved der tages hensyn til kulturarven over for jordarbejdets omfang og hensynet til dets gennemførelse?

Det er generelt Det Arkæologiske Råd og museernes opfattelse, at Kulturarvsstyrelsen skal gøre mere for i endnu højere grad at skabe en endnu mere ensartet forvaltningspraksis. Museerne foreslår blandt andet, at Kulturarvsstyrelsen:

- informerer borgere og offentlige myndigheder mere om museumslovens kapitel 8,
- udarbejder forslag til tekst til lokalplansforslag samt forslag til skabelon til høringssvar, som museerne kan anvende, og
- udarbejder flere vejledninger og retningslinjer til museerne til brug for administration af museumsloven.

Bilag 2

Tabel 5. Anlægsansvarliges udgifter til arkæologiske undersøgelser i 2003.

Tabel 5 Anlægsansvarliges udgifter til arkæologiske undersøgelser i 2003								
Anlægsansvarlige	Undersøgelsestype	Årsag	Anlægsansvarliges andel			Tilskudsandel		
			Antal sager	Godkendt budget	Godkendt faktura	Antal sager	Bevilget tilskud	Anvist tilskud
Stat	Forundersøgelser	Anlægsarbejde	16	342.069	265.748			
		Dyrkning						
		Naturgenopretning	2	139.200	126.107			
		Skovrejsning	1	98.210	66.288			
		Råstofindvinding						
	Andet							
	Undersøgelser	Anlægsarbejde	36	7.974.056	6.158.933			
Dyrkning								
Naturgenopretning		2	468.200	394.928				
Skovrejsning								
Råstofindvinding								
	Andet	1	12.381	10.743				
	i alt		58	9.034.115	7.022.746	0	0	0
Amt	Forundersøgelser	Anlægsarbejde	10	664.159	435.180			
		Dyrkning						
		Naturgenopretning	4	549.865	373.253			
		Skovrejsning						
		Råstofindvinding						
	Andet							
	Undersøgelser	Anlægsarbejde	11	1.317.132	821.501			
Dyrkning								
Naturgenopretning		1	38.975	27.665				
Skovrejsning								
Råstofindvinding								
	Andet							
	i alt		26	2.570.131	1.657.600	0	0	0
Kommune	Forundersøgelser	Anlægsarbejde	162	8.879.202	5.546.682			
		Dyrkning	1	10.875	10.852			
		Naturgenopretning	2	33.023	26.312			
		Skovrejsning	2	125.025	115.502			
		Råstofindvinding						
	Andet	2	105.525	63.925				
	Undersøgelser	Anlægsarbejde	79	13.211.054	8.795.604	1	30.000	30.000
Dyrkning								
Naturgenopretning								
Skovrejsning								
Råstofindvinding								
	Andet							
	i alt		248	22.364.704	14.558.876	1	30.000	30.000
Privat	Forundersøgelser	Anlægsarbejde	124	6.994.194	3.448.185			
		Dyrkning						
		Naturgenopretning						
		Skovrejsning	39	0	0	39	1.412.760	981.087
		Råstofindvinding	25	1.058.981	441.963	2	25.367	9.146
	Andet	3	10.815	5.132				
	Undersøgelser	Anlægsarbejde	79	9.098.214	6.560.364	6	504.091	431.008
	Dyrkning							

	Naturgenopretning						
	Skovrejsning	1	9.000	0	1	100.000	100.000
	Råstofindvinding	5	334.886	289.415	4	310.685	253.841
	Andet						
	i alt	276	17.506.089	10.745.059	52	2.352.903	1.775.082
	Forundersøgelser i alt	393	19.011.142	10.925.128	41	1.438.127	990.233
	Undersøgelser i alt	215	32.463.897	23.059.153	12	944.776	814.849
	i alt	608	51.475.039	33.984.280	53	2.382.903	1.805.082

Tabel 6. Anlægsansvarliges udgifter til arkæologiske undersøgelser i 2004.

Tabel 6 Anlægsansvarliges udgifter til arkæologiske undersøgelser i 2004								
Anlægs-ansvarlige	Undersøgelses-type	Årsag	Anlægsansvarliges andel			Tilskudsandel		
			Antal sager	Godkendt budget	Godkendt faktura	Antal sager	Bevilget tilskud	Anvist tilskud
Stat	Forundersøgelser	Anlægsarbejde	13	633.787	420.611			
		Dyrkning						
		Naturgenopretning	1	28.800	28.642			
		Skovrejsning						
		Råstofindvinding						
	Andet							
	Undersøgelser	Anlægsarbejde	17	1.098.521	720.429	1	80.000	80.000
		Dyrkning						
		Naturgenopretning	3	127.700	123.604			
		Skovrejsning						
		Råstofindvinding						
		Andet	1	18.175	17.846			
	i alt		35	1.906.984	1.311.133	1	80.000	80.000
Amt	Forundersøgelser	Anlægsarbejde	12	541.222	352.968			
		Dyrkning						
		Naturgenopretning	7	370.209	247.438			
		Skovrejsning						
		Råstofindvinding						
	Andet							
	Undersøgelser	Anlægsarbejde	13	1.275.967	775.083			
		Dyrkning						
		Naturgenopretning	1	36.658	33.308			
		Skovrejsning						
		Råstofindvinding						
		Andet						
	i alt		33	2.224.056	1.408.796	0	0	0
Kommune	Forundersøgelser	Anlægsarbejde	211	14.763.945	9.529.214			
		Dyrkning						
		Naturgenopretning						
		Skovrejsning	1	50.000	38.970			
		Råstofindvinding						
	Andet	3	120.108	87.167				
	Undersøgelser	Anlægsarbejde	94	19.692.707	15.052.948	3	260.000	260.000
		Dyrkning						
		Naturgenopretning	1	12.595	11.313			
		Skovrejsning						
		Råstofindvinding						
		Andet	3	605.561	340.622			
	i alt		313	35.244.916	25.060.235	3	260.000	260.000
Privat	Forundersøgelser	Anlægsarbejde	98	5.038.299	3.078.174			

	Dyrkning							
	Naturgenopretning	1	6.609	1.148				
	Skovrejsning	33	0	0	33	1.515.699	1.307.216	
	Råstofindvinding	19	672.177	1.448				
	Andet	5	100.291	69.518	1	19.568	9.183	
	Undersøgelser							
	Anlægsarbejde	51	9.978.642	6.503.770	13	2.628.554	1.332.191	
	Dyrkning							
	Naturgenopretning							
	Skovrejsning							
	Råstofindvinding	7	592.201	494.587	4	336.268	271.661	
	Andet	1	74.132	71.624				
	i alt	215	16.462.352	10.220.269	51	4.500.089	2.920.250	
	Forundersøgelser i alt	404	22.325.448	13.855.297	34	1.535.267	1.316.399	
	Undersøgelser i alt	192	33.512.860	24.145.135	21	3.304.822	1.943.851	
i alt		596	55.838.308	38.000.432	55	4.840.089	3.260.250	

Tabel 7. Kulturarvsstyrelsens udgifter til arkæologisk undersøgelsesvirksomhed i 2005.

Tabel 7 Anlægsansvarliges udgifter til arkæologiske undersøgelser i 2005								
Anlægsansvarlige	Undersøgelsestype	Årsag	Anlægsansvarliges andel			Tilskudsandel		
			Antal sager	Godkendt budget	Godkendt faktura	Antal sager	Bevilget tilskud	Anvist tilskud
Stat	Forundersøgelser	Anlægsarbejde	3	285.015	80.444			
		Dyrkning						
		Naturgenopretning						
		Skovrejsning						
		Råstofindvinding						
		Andet						
	Undersøgelser	Anlægsarbejde						
		Dyrkning						
		Naturgenopretning						
		Skovrejsning						
		Råstofindvinding						
		Andet						
	i alt		3	285.015	80.444	0	0	0
Amt	Forundersøgelser	Anlægsarbejde	6	491.665	369.299			
		Dyrkning						
		Naturgenopretning						
		Skovrejsning						
		Råstofindvinding						
		Andet						
	Undersøgelser	Anlægsarbejde	1	240.354	162.729			
		Dyrkning						
		Naturgenopretning						
		Skovrejsning						
		Råstofindvinding						
		Andet						
	i alt		7	732.019	532.028	0	0	0
Kommune	Forundersøgelser	Anlægsarbejde	60	3.641.572	2.195.146			
		Dyrkning						
		Naturgenopretning	1	94.914	87.195			
		Skovrejsning						
		Råstofindvinding						
		Andet						

	Undersøgelser	Anlægsarbejde Dyrkning Naturgenopretning Skovrejsning Råstofindvinding Andet	22	5.289.116	3.676.390			
	i alt		83	9.025.602	5.958.732	0	0	0
Privat	Forundersøgelser	Anlægsarbejde	72	2.998.526	1.742.681			
		Dyrkning						
		Naturgenopretning						
		Skovrejsning	29	0	0	29	1.146.799	127.083
		Råstofindvinding	4	102.175	55.446	1	16.283	16.283
	Andet	2	41.787	22.201				
	Undersøgelser	Anlægsarbejde	30	4.960.909	3.447.103	15	2.034.841	779.024
	Dyrkning							
	Naturgenopretning							
	Skovrejsning							
	Råstofindvinding	6	345.078	189.470	4	199.405	131.810	
	Andet	3	654.378	534.484	1	100.000	98.536	
	i alt		146	9.102.853	5.991.385	50	3.497.328	1.152.736
	Forundersøgelser i alt		177	7.655.654	4.552.413	30	1.163.082	143.366
	Undersøgelser i alt		62	11.489.836	8.010.177	20	2.334.247	1.009.370
i alt			239	19.145.489	12.562.589	50	3.497.328	1.152.736