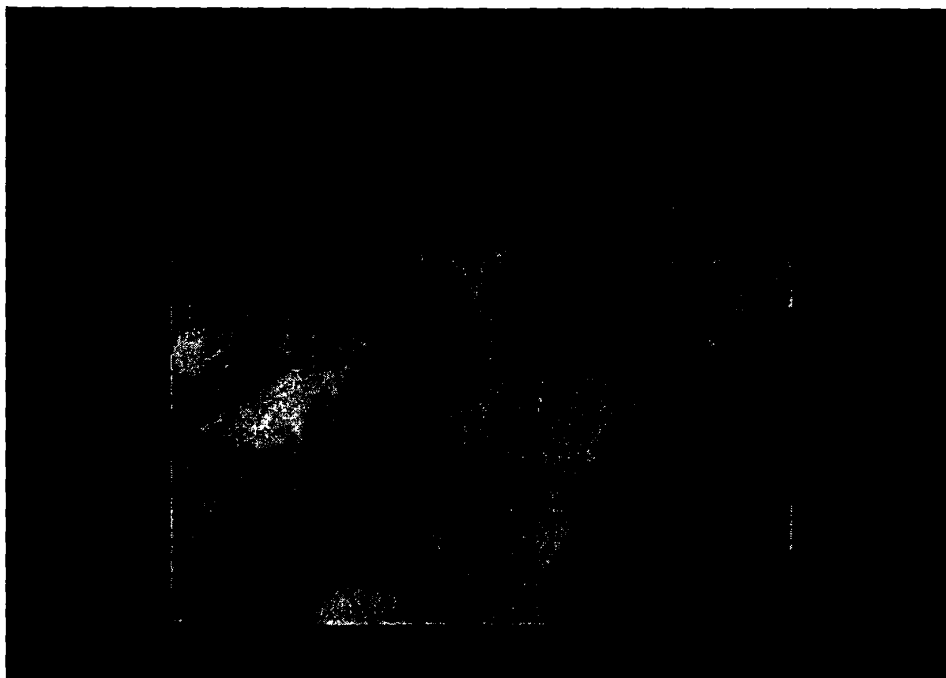


# Det Veterinære Sundhedsråds årsberetning for 2003



Ansvarshavende for redaktionen: Lissi Vestergaard Karlsen



MINISTERIET FOR FAMILIE-  
OG FORBRUGERANLIGGENDER

Fødevarestyrelsen

## **Årsberetning fra Det Veterinære Sundhedsråd for året 2003**

1. udgave, 1. oplag, december 2005  
Copyright: Fødevarestyrelsen  
Elektronisk ISBN: 87-91569-99-0  
Denne årsberetning findes kun i elektronisk form.

### **Fødevarestyrelsen**

Mørkhøj Bygade 19, DK-2860 Søborg  
Tlf. + 45 33 95 60 00, fax + 45 33 95 60 01  
Hjemmeside: [www.foedevarestyrelsen.dk](http://www.foedevarestyrelsen.dk)

Fødevarestyrelsen er en del af Ministeriet for Familie- og Forbrugeranliggender. Styrelsen står for administration og kontrol på veterinær- og fødevarerområdet.

Kontrollen med fødevarer og tilsyn med veterinære forhold varetages af 10 fødevareregioner fordelt over hele landet, mens regeldannelse og koordination af kontrollen foregår i Mørkhøj ved København.

Fødevarestyrelsen har ca. 1.600 årsværk i regionerne og ca. 350 årsværk i Mørkhøj.

# Indhold

<b>1</b>	<b>Det Veterinære Sundhedsråd .....</b>	<b>5</b>
1.1	Rådets virksomhed.....	7
1.2	Masseproduktion i husdyrbruget fritager ikke for ansvar for det enkelte dyr. ....	8
1.3	Intensiv husdyrproduktion - Hvor går grænsen for, hvad der er etisk acceptabelt? .....	10
<b>2</b>	<b>Afgørelser i tidligere refererede sager.....</b>	<b>13</b>
<b>3</b>	<b>Handelssager.....</b>	<b>16</b>
3.1	Handelssager vedrørende heste.....	16
3.2	Handelssager vedrørende hunde og katte .....	27
<b>4</b>	<b>Ansvarssager.....</b>	<b>44</b>
4.1	Ansvarssager vedrørende heste.....	44
4.2	Ansvarssager vedrørende køer .....	58
4.3	Ansvarssager vedrørende svin .....	60
4.4	Ansvarssager vedrørende hunde og katte .....	75
4.5	Ansvarssager vedrørende mink.....	77
<b>5</b>	<b>Dyreværnssager .....</b>	<b>92</b>
5.1	Dyreværnssager vedrørende heste .....	92
5.2	Dyreværnssager vedrørende kvæg.....	107
5.3	Dyreværnssager vedrørende svin.....	175
5.4	Dyreværnssager vedrørende hunde og katte .....	253
5.5	Dyreværnssager vedrørende får og geder .....	266
5.6	Dyreværnssager vedrørende andre dyr .....	267
5.7	Dyreværnssager vedrørende blandede besætninger.....	290
<b>6</b>	<b>Sager vedrørende dyrlægers virksomhed.....</b>	<b>317</b>
<b>7</b>	<b>Høringer .....</b>	<b>361</b>
<b>8</b>	<b>Andre sager .....</b>	<b>367</b>
<b>9</b>	<b>Generelle udtalelser .....</b>	<b>384</b>
	<b>Register .....</b>	<b>391</b>

## 9 Generelle udtalelser

### **Det Veterinære Sundhedsråds udtalelse af 10. april 2003 om indgroede hjørnetænder hos orner.**

Igennem de senere år har Rådet behandlet gentagne sager, hvor unormal vækst af hjørnetænder hos orner har resulteret i dyreværnsmæssigt uforsvarlige forhold. Situationen har typisk været den, at ornen er sendt til slagtning, hvor det ved det levende syn eller i forløbet af den slagtemæssige proces konstateres, at én eller flere hjørnetænder igennem længere tid er vokset unormalt med indtrængen i læber, kind, tandkød eller kæbeknogle. I nogle tilfælde har den unormale vækst af en hjørnetand ikke været direkte synlig, idet væksten har været skjult af læber og kind, hvilket har været begrundelsen for, at tilstanden ikke er konstateret på et tidligere tidspunkt. Rådet er imidlertid af den opfattelse, at tilsynspligten med orner, jf. dyreværnslovens §§ 1 og 2, også bør omfatte kontrol af unormale forhold vedrørende vækst af hjørnetænder, herunder manglende synlighed af hjørnetænder hos orner. Orner med normal vækst af hjørnetænderne har på et tidligt tidspunkt synlige hjørnetænder.

### **Det Veterinære Sundhedsråd udtalelse 24. juni 2004 om opstaldning og fremdrivning af svin til C02 bedøvelse på slagterier.**

Rådet skal indledningsvis henvise til de gældende regler for fodring, pasning og opstaldningsforhold samt slagtning og aflivning af dyr på slagterierne. Rådet skal særligt henvise til Europarådets rekommandation nr. (91) 7 af 17. juni 1991 om slagtning af dyr. Rådet finder imidlertid, at der herudover er behov for specifikke retningslinier for opstaldning samt fremdrivning af svin på slagterier.

Det bør gennem hensigtsmæssig planlægning af indtransporten tilstræbes, at opstaldningsperioden på slagteriet gøres så kort som muligt og kun undtagelsesvis medfører, at svinene skal overnatte på slagteriet.

Det er Rådets grundlæggende holdning, at opstaldningsforholdene for overnattende svin på slagterier skal efterkomme de til enhver tid gældende krav, som stilles til et velfærdsmæssig forsvarligt svinehold både vedrørende areal, adgang til foder og drikkevand samt ventilation.

Rådet skal ud over ovenstående fremsætte følgende anvisninger vedrørende håndtering af svin, der føres til slagteri:

1. Rådet finder, at stier og stalde til overnattende svin på slagterier skal indrettes i henhold til de til enhver tid gældende krav til hold og opstaldning af svin således, at dyreværnsmæssige forhold tilgodeses. Vedrørende søer finder Rådet, at disse bør opstaldes i grupper på

maksimalt 10 søer, og vedrørende slagtesvin, at disse bør opstaldes i grupper på maksimalt 15 svin. Herved undgås i videst muligt omfang aggressiv adfærd samt dyreværns­mæssigt betænkelige situationer.

2. Svin, der opstaldes på slagterier, skal have let tilgængelig adgang til frisk drikkevand. Svin, der overnatter på slagteriet, skal herudover fodres med en tilstrækkelig mængde foder således, at svinene som minimum får dækket deres vedligeholdelsesbehov samt således, at mæthed­sfornemmelse opnås, for at minimere aggressiv adfærd.

3. Højdrægtige søer samt syge og tilskadekomne dyr skal slagtes uden unød­ig ophold, med mindre det efter en dyrlægeundersøgelse findes forsvarligt at opstalde dyrene. Opstaldning skal i så fald ske adskilt fra de andre dyr i en passende dimensioneret sygeboks, hvor dyrene har mulighed for at søge hvile på et tørt, velstrøet leje. Dyrene skal slagtes snarest og senest ved opstart den følgende arbejdsdag.

4. Der skal føres tilsyn morgen og aften af en kyndig person. Tilsynet sikrer, at ovennævnte anvisninger efterkommes såvel for de dyr, der blev opstaldet før lukning af stalden som for senere tilførte dyr. Tilsynet sikrer yderligere, at der om nødvendigt tilkaldes dyrlæge til syge eller tilskadekomne dyr. Der skal i forbindelse med enhver modtagelse af dyr på slagteriet være en person til stede, der er ansvarlig for forskriftsmæssig opstaldning. Denne skal i påkommende tilfælde være behørigt uddannet i aflivning af dyr, i henhold til gældende lov på området, og skal om nødvendigt tilkalde dyrlæge til syge eller tilskadekomne dyr.

5. Fremdrivning generelt: For i videst muligt omfang at undgå aggressiv adfærd samt dyreværns­mæssigt betænkelige situationer, finder Rådet, at svin bør drives fremad i mindre flokke, hvor svinenes normale adfærdsmønster udnyttes. Dette indebærer for slagtesvin maksimalt 15 individer og for søer maksimalt 10 individer i flokken.

6. Fremdrivning til bedøvelsesanlæg: Grise har en udtalt modvilje mod fremdrivning gennem snævre tunnelsystemer. Dette er dokumenteret gennem de betydelige fysiske virkemidler, herunder hyppig elektrisk stimulation, som ofte er nødvendig at benytte for at drive grisene fremad i sådanne systemer. Der findes i dag velfungerende alternativer, hvor grisenes normale adfærdsmønster udnyttes, således at fremdrivning kan foregå med minimal anvendelse af direkte fysiske hjælpemidler. Der henvises i den forbindelse til artikel om "Transportation and pre-stun handling: CO2-systems" af Patricia Barton Gade og Leif Christensen. Med udgangspunkt i eksistensen af sådanne dyreværns­mæssigt velfungerende metoder finder Rådet, at fremdrivning til bedøvelsesanlæg gennem snævre tunnelsystemer må karakteriseres som værende uhensigtsmæssig og bør afvikles, jf. dyreværnslovens §§ 1, 2 og 3, stk. 1.

#### **Det Veterinære Sundhedsråd udtalelse af 19. december om visse operative indgreb**

Rådet har i forbindelse med konkrete sager og efter anmodninger om en vurdering udtalt sig om det dyreværns­mæssigt forsvarlige ved en række operative indgreb. Ud fra et ønske om at samle disse udtalelser skal Det Veterinære Sundhedsråd afgive følgende udtalelse:

Det er Rådets opfattelse, at:

1. Fjernelse af stemmebånd hos hunde
2. Amputation af klørerne på katte
4. Fjernelse af duftkirtler på stinkdyr
5. Fjernelse af analsække samt slibning/klipning/udtrækning af hjørnetænderne på ildere/fritter
6. Blodig stækning af fugle

alle har det fællestræk, at formålet er en tilpasning og modifikation af dyrenes adfærd og egenskaber med det ene formål at lette menneskers samvær med dyrene samt håndtering og pasning af disse. Altså er formålet alene at tilpasse dyrene til et liv sammen med mennesker. Et andet fællestræk er, at indgrebene i større eller mindre omfang begrænser dyrenes livsudfoldelser samt påfører dyrene varigt mén og væsentlig ulempe. Indgrebene er ikke begrundet i biologiske behov eller patologiske tilstande hos dyrene.

Rådet finder således ikke, at de nævnte indgreb opfylder dyreværnslovens krav om, at dyr skal behandles forsvarligt og omsorgsfuldt og under hensyntagen til deres fysiologiske, adfærdsmæssige og sundhedsmæssige behov. Udførelsen af indgrebene påfører dyrene varigt mén og væsentlig ulempe.

Rådet finder derfor, at udførelse af disse indgreb samt lignende indgreb med samme formål som nævnt ovenfor er dyreværnslovens § 1 og 2.

Følgende af Rådets udtalelser udgår og erstattes af denne:

- Udtalelse af 28. maj 1976 om fjernelse af stemmebånd hos hunde
- Udtalelse af 16. maj 1994 om fjernelse af duftkirtler på stinkdyr
- Udtalelse af 10. april 1986 om amputation af klørerne på en kat
- Udtalelse af 10. oktober 1997 vedrørende fjernelse af analsække samt slibning/klipning/udtrækning af hjørnetænderne på ildere/fritter
- Udtalelse af 1. september 1998 om blodig stækning af fugle

**Det Veterinære Sundhedsråds udtalelse af 14. februar 2003 om afgrænsning af hestetandpleje og akupunktur af ikke-dyrlæge i henhold til § 4 i lov om dyrlægegerning**

*Hestetandplejer: Afgrænsning af aktiviteter i henhold til lov om dyrlægegerning, § 4.*

Indgreb på tænder under tandkødsniveau kræver veterinær indsigt. Såfremt en hest viser symptomer fra mundhulen eller fra regioner nær mundhulen, kræves der veterinær indsigt med henblik på diagnose og behandling. Symptomerne kan omfatte: Blødninger, sår, savlen, flåd fra næsen, unormal lugt, hævelser inkl. tumordannelse, adfærdsforandringer, smerteytringer og/eller væggtab.

Rådet finder, at en hestetandplejer under hensyn til dyreværnsloven kan foretage pleje af

tænder hos hest med henblik på normal bidefunktion, når plejen omfatter de dele af en hests tænder, der ligger udenfor tandkødsniveau, forudsat hesten ikke viser symptomer fra mundhulen eller fra regioner nær mundhulen. Dette svarer i princippet til hov- og klovpleje, der varetages af beslagsmede eller klovbeskærere.

Tandpleje af eller behandling på de dele af en hests tænder, der ligger indenfor tandkødsniveau eller behandling af en hest, der viser symptomer fra mundhulen eller fra regioner nær mundhulen kræver veterinær indsigt, hvorfor sådan behandling ikke kan udøves af ikke-dyrlæger, jf. § 4 i lov om dyrlægegerning.

*Akupunktur udført på dyr af ikke-dyrlæger: Afgrænsning af aktiviteten i henhold til lov om dyrlægegerning, § 4*

Rådet finder, at behandling med akupunktur forudsætter en diagnose, hvor akupunktur skønnes at være en relevant behandling. Da det kræver veterinær indsigt at stille en diagnose og tage stilling til behandling, finder Rådet, at akupunktur på dyr ikke kan udøves af ikke-dyrlæger, jf. § 4 i lov om dyrlægegerning.

#### **Det Veterinære Sundhedsråd udtalelse af 17. marts 2003 om transport af slagtedyrl med bækkenbrud og/eller hofteskred**

En ansat ved veterinærkontrollen på et kreaturslagteri har i et indlæg i Dansk Veterinærtidsskrift den 15. september 2002 rejst en debat vedrørende de dyreværns-mæssige aspekter i transport til slagteri af henholdsvis dyr med bækkenbrud og nykælvere.

Det oplystes, at transport til slagteri af dyr med et ikke diagnosticeret bækkenbrud og/eller hofteskred jævnligt forekommer. Ud fra et dyreværns-mæssigt synspunkt er dette efter Fødevarerdirektoratets opfattelse stærkt betænkeligt, da det må formodes, at disse dyr, såvel i det akutte stadium som når tilstanden forværres under transport, udsættes for smerte, lidelse og væsentlig ulempe, jf. dyreværnslovens § 1. Fødevarerdirektoratet anmodede på den baggrund Det Veterinære Sundhedsråd om at vurdere problemstillingen på ny, især set i lyset af de i indlægget indeholdte oplysninger.

Det fremgår af debatindlægget, at indtransport af slagtedyrl med bækkenbrud og/eller hofteskred er et tilbagevendende problem på slagterierne og som sådan lidelser med en vis udbredelse blandt kreaturer. De nævnte tilfælde er ofte ældre afhelede eller delvis afhelede brud eller ledscred, der under transport bryder op på grund af overlast, så koen ankommer til slagteriet med en betydelig forværret grad af halthed. Dette finder Rådet ud fra et dyreværns-mæssigt synspunkt meget betænkeligt.

Det er Rådets opfattelse, at mange hoftebrud/hofteskred ikke præsenteres for den praktiserende dyrlæge, da symptomerne også i det akutte stadium kan være lette, uspecifikke og hurtigt aftagende, hvilket ikke får landmanden til at kontakte dyrlægen. Sådanne dyr vil ikke få diagnosen stillet inden en evt. transport.

Efter revurdering af anvisningerne i Redegørelse fra Det Veterinære Sundhedsråd om transport af syge eller tilskadekomne dyr af 20. december 1991 finder Rådet dog, at såfremt disse efterleves vedr. såvel dyr med sværere grader af halthed eller gangbesvær ( Punkt 1 ) som dyr med lettere grader af halthed eller gangbesvær ( Punkt 2 ), findes disse normalt tilstrækkelige til at sikre dyrene imod belastninger og unødigt lidelse.

*Rådet finder her anledning til fra ovennævnte redegørelse at citere følgende:*

*Fra punkt 1:*

"Dyr, der er springhalte, svært støttehalte eller udpræget gangbesværede på grund af diagnosticeret eller formodet knoglebrud, ledscred..., må ikke transporteres levende til slagting men skal aflives på stedet".

*Fra punkt 2:*

"Dyr med lettere haltheder samt gangbesvær forårsaget heraf kan transporteres levende enten ledsaget af en dyrlægeerklæring eller på ejerens og vognmandens ansvar. Ved transport af syge, tilskadekomne eller afmagrede dyr skal vognbunden være forsynet med et ekstra tykt lag strøelse. Dyrene skal under og efter transporten holdes adskilt fra raske dyr ved velbefæstede skillerum, og vognen skal være forsynet med skridsikkert underlag".

De i debatindlægget nævnte tilfælde, hvor der ikke ved afsendelsen fra besætningen er stillet en diagnose, men hvor der er tale om en lettere grad af halthed, falder efter Rådets vurdering ind under punkt 2 og kan transporteres. Opmærksomheden skal her henledes på, at alle betingelserne, herunder særskilt af- og pålæsning, skridsikker bund, tykt lag strøelse og adskillelse fra de øvrige dyr, skal være opfyldte. Der er i debatindlægget ingen oplysninger om, hvorvidt disse transportbetingelser har været overholdte.

*For dog i fremtiden at forsøge at undgå disse uheldige tilfælde finder Rådet anledning til at indskærpe 2 ting:*

Opmærksomheden skal henledes på præcis overholdelse af de ovenfor nævnte betingelser for transport af lettere halte dyr. For at sikre imod, at producenter og transportører sender kreaturer af sted med lettere bagbenshalthed uden synlig årsag, hvilket kunne være forårsaget af afhelet eller delvis afhelet bækkenbrud eller hoftescred, finder Rådet, at sådanne dyr ikke må transporteres, med mindre de er undersøgt af en dyrlæge, der efter en grundig undersøgelse, herunder eventuelt rektaleksploration, giver skriftlig tilladelse til transport til slagteri.

Rådet finder, at i de tilfælde, hvor en dyrlæge hos et halt eller gangbesværet dyr stiller diagnosen bækkenbrud eller hoftescred, skal dette medføre umiddelbar aflivning og/eller nødslagtning, idet det ofte vil være forbundet med en betydelig grad af smerte, lidelse og væsentlig ulempe at afvente afheling. En sådan afheling vil dels være usikker m.h.t. fuld restitution, tage lang tid og ved overbelastning pludselig kunne forværres med stor smerte og lidelse til følge.



### **Det Veterinære Sundhedsråds udtalelse af 10. april 2003 vedrørende advokaters spørgetema**

På baggrund af de spørgetemaer, der forelægges Rådet til udtalelse i erstatnings- og ansvarssager, er det Rådets erfaring, at spørgetemaerne ofte er unøjagtige og mindre relevante i forhold til sagens karakter, herunder især det faglige indhold. Da Rådet i besvarelsen er begrænset af spørgetemaet, har dette i en række sager ført til, at Rådet har været afskåret fra at give en præcis vurdering af samtlige for sagen relevante oplysninger. Efter Rådets opfattelse ville dette kunne afhjælpes ved at anvende veterinær bistand med særlig ekspertise ved udformning af spørgetema. Det vil herved kunne sikres, at de indsendte spørgetemaer forholder sig veterinærfagligt til det konkrete indhold i sagen.

### **Det Veterinære Sundhedsråds udtalelse af 18. november 2003 om skuldarsår hos søer**

Med skrivelse af 17. juli 2003 forespurgte Fødevaredirektoratet Det Veterinære Sundhedsråd således: "Dyreværns-mæssige aspekter ved forekomst af skuldarsår hos søer. Vedlagt var et veterinært speciale med titlen skuldarsår hos søer. Det Veterinære Sundhedsråd blev anmodet om en udtalelse i relation til oplysningerne i nærværende speciale".

Udvikling af sår på skulderen hos søer er ofte forekommende. Hyppigheden i en besætning er relateret til en række disponerende faktorer så som opstaldningsform, huld, temperament, liggeadfærd, pasning, stadiet i produktionen m.m. Sårene udvikles især i laktationsperioden hos søer i farestalde. Sårene er at opfatte som liggesår og opstår som følge af længerevarende trykning mod et hårdt underlag resulterende i iskæmi af hud og underliggende væv mellem huden og kammen (tuber spina scapulae) på skulderbladet. Sårene, der kan være ensidige eller dobbeltsidige, kan udvikle sig så kraftigt, at huden bliver gennembrudt og tilstanden medinddrager subkutis alene eller subkutis og dybereliggende strukturer som muskulatur og skulderbladsknogle, der i svære tilfælde kan være blotlagt. Ofte er sårene sæde for voldsom granulationsvævsvæddannelse eller knoglenyddannelse som tegn på en længerevarende tilstand. Sårene heler forholdsvis hurtigt med dannelse af ar, når søerne tilbydes en anden opstaldningsform med et blødere underlag. Udviklingen af disse kroniske skuldarsår påfører søerne en ikke ubetydelig smerte, lidelse, varigt mén og væsentlig ulempe og er tegn på manglende omsorg for deres situation.

Dyr skal beskyttes bedst muligt mod smerte, lidelse, angst, varigt mén og væsentlig ulempe, og enhver, der holder dyr, skal sørge for, at de behandles omsorgsfuldt og huses, fodres, vandes og passes under hensyntagen til deres sundhedsmæssige behov. Rum og arealer, hvor dyr holdes, skal indrettes på en sådan måde, at dyrets behov tilgodeses.

Rådet anser udvikling af kroniske skuldarsår hos søer for en tilstand, der kan forebygges eller afhjælpes tidligt i forløbet ved tilstrækkelig opmærksomhed og rettidig indgriben fra staldpersonalets side. Skuldarsår kan herved undgås eller afheles ved, at søerne får et blødere underlag at ligge på, inden tilstanden udvikler sig til et forhold af dyreværns-mæssigt betænkelig karakter.

Med udgangspunkt heri finder Rådet, at optræden hos søer af kroniske skulderyår (ulcera i regio scapularis), der har en udstrækning medinddragende subkutis alene eller subkutis og dybereliggende strukturer som muskulatur og skulderbladsknogle, er dyreværnsmæssigt stærkt kritisabelt, jf. dyreværnslovens § 1, § 2 og § 3, stk. 1.

Rådet skal tillige gøre opmærksom på, at skulderyår af ovennævnte karakter kan udgøre et kødkontrolmæssigt og levnedsmiddelhygiejnisk problem, idet regionale lymfeknuder kan huse sårbakterier, hvilket kan føre til pyæmisk tilstand.