



## Ledige lærere og sygeplejersker

### 1. Indledning og sammenfatning

Arbejdsmarkedsstyrelsen, Funktionærernes og Tjenestemændenes Fællesråd (FTF), Danmarks Læreres Fælles Arbejdsløshedskasse (DLFA) og Danske Sundhedsorganisationers Arbejdsløshedskasse (DSA) har i samarbejde foretaget en undersøgelse af ledige lærere og sygeplejersker.

30. august 2006

Undersøgelsen sætter fokus på ledige sygeplejersker og folkeskolelærere i en situation med gode beskæftigelsesmuligheder for begge grupper og markant mangel på sygeplejersker over hele landet. I en sådan situation er det uhyre vigtigt, at de ledige hurtigst muligt kommer i job. Derfor skal der fokuseres på ledighed blandt sygeplejersker og lærere.

Undersøgelsen baserer sig på Beskæftigelsesministeriets forløbsdatabase DREAM koblet med udtræk fra DSA og DLFA's medlemsregistre, på Arbejdsmarkedsredegørelserne fra 2005 samt Rambølls analyse af "Rekrutteringssituationen på det danske arbejdsmarked 2005".

Endvidere har a-kasserne på baggrund af en konkret sagsgennemgang af ledige med en vis ledighed bag sig vurderet omfanget af barrierer i forhold til beskæftigelse indenfor fagområdet.

Sagsgennemgangen vedrører 108 ledige sygeplejersker og 250 ledige lærere med tilknytning til folkeskoleområdet, der har været ledige i mindst 18 ud af de seneste 26 uger i uge 24 2005.

### Hovedkonklusionerne i analysen af ledige sygeplejersker er:

#### Det generelle ledighedsmønster

En nærmere analyse af ledighedsmønsteret i perioden uge 25 2004 til uge 24 2005 for sygeplejersker viser, at

- gennemsnitligt 0,7 pct. af sygeplejerskerne var ledige
- knap 4.400 sygeplejersker var berørt af ledighed inden for året.
- ca. 1000 sygeplejersker var ledig mindst 10 uger ud af 13 uger i løbet af året
- langt hovedparten i alt 950 havde en sammenhængende ledighedsperiode på 10 uger eller derover.
- de ledige var jævnt fordelt over landet. Der var dog flest i region Sjælland.

### Behov for arbejdskraft

Analysen viser, at der over hele landet er akut mangel på sygeplejersker:

- I 11 ud af 14 regioner er der aktuell mangel på sygeplejersker i 4. kvartal 2005.
- 90 sygeplejerskejobs er ifølge arbejdsgiverne forgæves forsøgt besat inden for en måned i foråret 2005.

### Ledighedens årsager

DSA har på baggrund af en systematisk sagsgennemgang for 108 ledige i uge 24 2005 vurderet baggrunden for sygeplejerskernes ledighed. Denne viser, at

- 14 pct. af de ledige sygeplejersker alene har ledighed som problem.
- 86 pct. af de ledige sygeplejersker har barrierer i forhold til at varetage et arbejde indenfor deres fagområde.
- over halvdelen af de ledige sygeplejersker har helbredsmæssige problemer.
- over halvdelen af de ledige har kvalifikationsmæssige problemer primært i form af snævre faglige kvalifikationer.
- næsten 25 pct. af de ledige sygeplejersker har andre barrierer for beskæftigelse i form af børnepasnings- og transportproblemer i forbindelse med skiftende vagter og nattevagter.
- ca. 20 pct. af de ledige vurderes ikke at skulle arbejde som sygeplejerske i fremtiden.
- ældre er overrepræsenteret blandt de ledige sygeplejersker.

### De lediges fortsatte arbejdsmarkedstilknytning

Med henblik på yderligere at belyse årsagerne til ledighed er der foretaget en analyse af arbejdstilknytningen for den gruppe af ledige der er indgået i sagsgennemgangen. Analysen viser, at

- 45 pct. af de ledige sygeplejersker er i fuld eller delvis arbejde/uddannelse godt 3 måneder efter vurderingen.
- ca. 40 pct. af de ledige sygeplejersker, som a-kassen vurderer har barrierer i forhold til arbejdsmarkedet, kommer i arbejde eller uddannelse.
- 24 pct. af de ledige, som a-kassen vurderer ikke skal arbejde som sygeplejerske i fremtiden, opnår beskæftigelse.
- af de ledige sygeplejersker, der vurderes ikke at have barrierer, er ingen ledig godt 3 måneder efter vurderingen.

Resultaterne viser, at blandt ledige sygeplejersker med en vis ledighed bag sig kommer en relativ stor andel i arbejde eller uddannelse efter kort tid.

## **Hovedkonklusionerne i analysen af ledige lærere er:**

### Det generelle ledighedsmønster

En nærmere analyse af ledighedsmønsteret i perioden uge 25 2004 til uge 24 2005 for lærere viser, at

- gennemsnitligt 3,3 pct. af kassens medlemmer var ledige i året
- godt 8.800 lærere var berørt af ledighed indenfor året.
- godt 3.500 har været ledig i mindst 10 uger ud af 13 uger i løbet af året
- langt hovedparten i alt godt 3.400 lærere har været berørt af en sammenhængende ledighedsperiode på mindst 10 ud af 13 uger set over året.
- de ledige lærere er jævnt fordelt over landet. Der er dog flest i region Sjælland.

### Behov for arbejdskraft

Analysen viser, at der generelt er gode beskæftigelsesmuligheder for folkeskolelærere, således at der

- i 1 region er aktuel mangel på lærere i 4. kvartal 2005.
- er 65 folkeskolelærerjobs som ifølge arbejdsgiverne forgæves er for- søgt besat inden for en måned i foråret 2005.

### Ledighedens årsager

DLFA har på baggrund af en systematisk sagsgennemgang for 250 ledige i uge 24 2005 vurderet baggrunden for lærernes ledighed. Denne viser, at

- 46 pct. af de ledige folkeskolelærere alene har ledighed som problem.
- 54 pct. af de ledige lærere oplever barrierer i forhold til arbejdsmarkedet.
- knap 20 pct. af de ledige har helbredsmæssige problemer i forhold til at arbejde i folkeskolen.
- 40 pct. af de ledige har kvalifikationsbarrierer. 30 pct. af de ledige i denne gruppe er ikke uddannet folkeskolelærere.
- godt 20 pct. af de ledige lærere vurderes ikke at skulle arbejde i folkeskolen i fremtiden.

### De lediges fortsatte arbejdsmarkedstilknytning

Med henblik på yderligere at belyse årsagerne til ledighed er der foretaget en analyse af arbejdstilknytningen for den gruppe af ledige, som er indgået i sagsgennemgangen.

Analysen viser, at

- 47 pct. af de ledige lærere er i fuld eller delvis arbejde/uddannelse godt 3 måneder efter vurderingen.
- knap 40 pct. af de ledige lærere, som a-kassen vurderer har barrierer i forhold til arbejdsmarkedet, kommer i arbejde eller uddannelse
- knap 60 pct. af de ledige lærere, som a-kassen vurderer ikke har barrierer, kommer i beskæftigelse eller uddannelse.

Selv om lærernes ledighed er højere end sygeplejerskernes viser det sig, at generelt kommer en relativ stor andel af ledige med en vis ledighed bag sig i arbejde eller uddannelse efter kort tid. Dog er den andel der kommer i beskæftigelse eller uddannelse lavere for de ledige, hvor a-kassen vurderer, at der er barrierer i forhold til beskæftigelse inden for fagområdet.

## **2. Analyse designet**

Analysen er bygget op i to hovedafsnit:

- Afsnit 3 Analyse af ledige sygeplejersker
- Afsnit 4 Analyse af ledige lærere

Hvert af de to hovedafsnit indeholder en analyse af det generelle ledigheds-mønster. Analysen baserer sig på kvantitative data trukket fra Beskæftigelsesministeriets forløbsdatabase DREAM koblet med udtræk fra de to a-kassers medlemsregistre. Den giver et indtryk af ledighedens omfang og af længden af ledighedsforløbene. Samtidig er den geografiske fordeling af ledigheden undersøgt.

Derefter analyseres efterspørgselssiden. Dette sker på baggrund af regionernes kvartalvise opgørelser af flaskehalse samt Rambølls analyse af ”Rekrutteringssituationen på det danske arbejdsmarked 2005”. Efterspørgselssiden analyseres for at se på om der er mangel på arbejdskraft inden for de to fagområder.

For at forstå baggrunden for ledigheden inden for de to fagområder, når der er mangel på sygeplejersker over hele landet og gode beskæftigelsesmuligheder på lærerområdet, har a-kasserne foretaget en sagsgennemgang af et udvalg af sager. Sagsgennemgangen skal være med til at klarlægge mulige årsager til ledighed. De to a-kasser har vurderet de lediges barrierer i forhold til arbejdsmarkedet.

A-kasserne har vurderet henholdsvis 108 sager vedr. ledige sygeplejersker og 250 sager vedr. ledige lærere. De udvalgte ledige i stikprøven var alle ledige i uge 24 2005 og har alle mindst været ledig i 18 ud af 26 uger.

Endelig er vurderingen af barrierer suppleret med en analyse af de lediges arbejdsmarkedstilknytning godt 3 måneder efter vurderingstidspunktet. Denne undersøgelse skal vise om de ledige finder fodfæste på arbejdsmarkedet igen, og dermed vurdere i hvilket omfang de konstaterede barrierer og beskæftigelsessituationen påvirker den enkeltes fortsatte arbejdsmarkedstilknytning. A-kasserne har i forbindelse med sagsgennemgangen foretaget denne statusopgørelse pr. 1. oktober 2005.

### 3. Analyse af ledigheden blandt sygeplejersker

#### 3.1. Det generelle ledighedsmønster

Som led i analysen er der gennemført en generel kvantitativ undersøgelse af ledigheden blandt sygeplejersker. Formålet med den generelle undersøgelse er at sætte fokus på det konkrete ledighedsmønster, der ”gemmer” sig bag den gennemsnitlige ledighed på 0,7 pct. i perioden. Det skal undersøges:

- Hvorledes varigheden af ledighedsperioderne fordeler sig, herunder antallet af ledige sygeplejersker med længere sammenhængende ledighedsperioder
- Hvordan de ledige sygeplejersker er fordelt over landet.

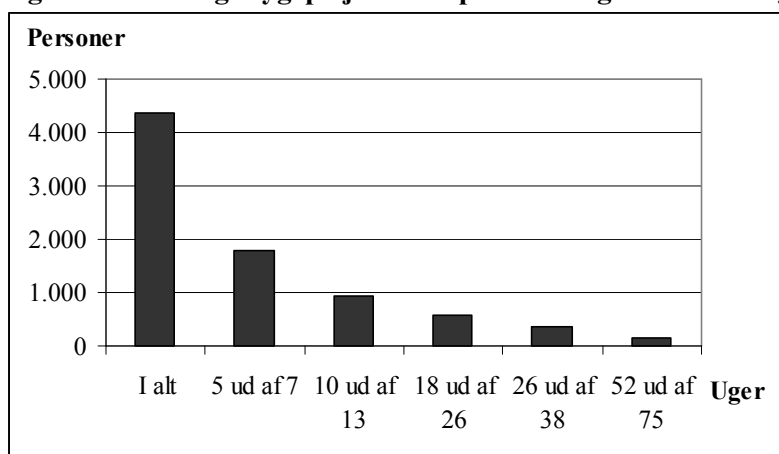
Den undersøgte periode er ét år: fra uge 25 2004 til uge 24 2005. Analysen baserer sig på data trukket fra Beskæftigelsesministeriets forløbsdatabase DREAM koblet med udtræk fra Danske Sundhedsorganisationers Arbejdsløshedskasses medlemsregister.

Undersøgelsen viser, at

- Knap 4.400 sygeplejersker har været berørt af ledighed inden for ét år
- Godt 2.400 sygeplejersker var ledig under 5 uger
- 1.800 sygeplejersker var ledig i mindst 5 ud af 7 uger
- Knap 200 sygeplejersker af de ledighedsberørte i året havde været ledig i mindst 1 år

Den lange referenceperiode, særligt for personer med over et års ledighed, har betydning for antallet af ledige i gruppen. Således er der 101 sygeplejersker med en ledighed på over ét år set over en periode på 55 uger.

**Figur 3.1.1. Ledige sygeplejersker i perioden uge 25 2004 – uge 24 2005.**



Kilde: DREAM, DSA's medlemsregister og egen beregninger.

En nærmere undersøgelse af ledigheden blandt de sygeplejersker, der har haft mindst 10 ugers ledighed viser, at

- Ca. 1.000 sygeplejersker været ledige i mindst 10 uger inden for året

- Langt hovedparten (950 personer) af de ledige sygeplejersker, der var ledig i mindst knap 3 måneder, har været ledig i en længere sammenhængende periode.
- De få resterende personer har haft en mere spredt ledighed. For 36 personer har de mindst 10 ugers ledighed været delt op i 2 ledighedsforløb, 23 personer har haft 3 ledighedsforløb set over året, mens 24 personer har 4 eller flere ledighedsforløb indenfor det valgte år, *jf. tabel 3.1.1.*

**Tabel 3.1.1. Ledige sygeplejersker i perioden uge 25 2004 – uge 24 2005 med mindst 10 ugers ledighed**

	Personer
<b>Mindst 10 ugers ledighed</b>	<b>1.031</b>
Mindst 10 ud af 13 ugers ledighed	948
Mindst 10 ugers ledighed fordelt på flere ledighedsforløb	83
- 2 ledighedsforløb	36
- 3 ledighedsforløb	23
- 4 eller flere ledighedsforløb	24

Kilde: DREAM, DSA's medlemsregister og egen beregninger.

De ledige medlemmer fordeler sig jævnt over landet, dog er der flest i region Sjælland, *jf. tabel 3.1.2.*

**Tabel 3.1.2. Geografisk fordeling af ledige sygeplejersker med mindst 10 ugers ledighed i perioden uge 25 2004 – uge 24 2005**

	10 ud af 13 uger	Flere ledighedsforløb	I alt
<b>Sjælland</b>	321	25	346
<b>Syddanmark</b>	246	18	264
<b>Midtjylland</b>	243	29	272
<b>Nordjylland</b>	138	11	149
<b>I alt</b>	948	83	1.031

Kilde: DREAM, DSA's medlemsregister og egen beregninger.

### 3.2. Efterspørgselen efter sygeplejersker

De regionale arbejdsmarkedsråd vurderer hvert kvartal, om der er aktuelle flaskehalse inden for en række faggrupper. I følge Arbejdsmarkedsredegørelsen fra 4. kvartal 2005 er der aktuel mangel på sygeplejersker i 11 ud af 14 regioner, *jf. tabel 3.2.1.*

**Tabel 3.2.1. Aktuell mangel på sygeplejersker i 2005**

	1. kvartal	2. kvartal	3. kvartal	4. kvartal
Storkøbenhavn	X	X	X	X
Frederiksborg	X	X	X	X
Roskilde	X	X	X	X
Vestsjælland	X	X	X	X
Storstrøm	X	X	X	X
Bornholm		X	X	X
Fyn				
Sønderjylland	X	X	X	X
Ribe	X	X	X	X
Vejle	X	X	X	X
Ringkøbing				
Århus	X	X	X	
Viborg			X	X
Nordjylland	X	X	X	X
<b>Regioner med mangel</b>	<b>10</b>	<b>11</b>	<b>12</b>	<b>11</b>

Kilde: Arbejdsmarkedsredegørelsen 1.- 3. kvartal 2005

Rambøll Management har for Arbejdsmarkedsstyrelsen undersøgt ”Rekrutteringssituationen på det danske arbejdsmarked”. Analysen viser, at 90 sygeplejerskejobs forgæves blev forsøgt besat inden for en måned i foråret 2005. Analysen er baseret på 2.054 interview med offentlige institutioner og indeholder som alle spørgeskemaundersøgelser en vis usikkerhed.

### 3.3. Ledighedens årsager blandt sygeplejersker

Som led i analysen har Danske Sundhedsorganisationers Arbejdsløshedskasse foretaget en sagsgennemgang. Formålet med a-kassens sagsgennemgang er at klarlægge årsagerne til ledighed blandt sygeplejerskerne i en tid med mangel på sygeplejersker.

Datagrundlaget for a-kassens analyse af ledige sygeplejersker består af 108 personer, der var ledig i uge 24 2005 og som har været ledig i mindst 18 ud af 26 uger. Med denne lille målgruppe vil fordelingen på undergrupper være meget følsom.

De lediges karakteristika kan ikke umiddelbart bruges til at overføre på alle ledige sygeplejersker, da der er tale om et udvalg med en vis ledighed bag sig. Gruppen må antages at have flere barrierer i forhold til arbejdsmarkedet end den samlede gruppe af ledige sygeplejersker.

De 108 sygeplejersker har følgende statistiske kendetegn:

**Tabel 3.3.1. Karakteristika for ledige sygeplejersker i uge 24 2005**

	Antal personer	Pct.
<b>Køn</b>		
Kvinder	103	95
Mænd	5	5
<b>I alt</b>	<b>108</b>	<b>100</b>
<b>Alder</b>		
Under 25 år	2	2
25 - 29 år	8	7
30 - 49 år	50	46
50 - 54 år	14	13
55 - 59 år	30	28
Over 60 år	4	4
<b>I alt</b>	<b>108</b>	<b>100</b>
<b>Etnisk oprindelse</b>		
Danskere	94	87
Vestlige lande, indvandrere og efterkommere	8	7
Ikke vestlige lande, indvandrere og efterkommere	6	6
<b>I alt</b>	<b>108</b>	<b>100</b>
<b>Længerevarende ledige</b>		
- Mindst 18 ud af 26 uger men mindre end 26 ud af 38 uger	34	31
- Mindst 26 ud af 38 uger men mindre end 52 ud af 75 uger	31	29
- Mindst 52 ud af 75 uger	43	40
<b>På sygedagpenge inden ledighed</b>		
- under 10 uger	22	30
- 10-19 uger	11	15
- 20-29 uger	10	14
- 30-39 uger	8	11
- 40 uger og derover	22	30
<b>I alt</b>	<b>73</b>	<b>100</b>
<b>På barsel inden ledighed</b>	<b>18</b>	<b>17</b>
<b>Dimittender</b>	<b>3</b>	<b>3</b>
<b>Frigørelsesattest *</b>	30	28
- Arbejder under 15 timer/uge	17	57
- Arbejder over 15 timer/uge	13	43
<b>I alt</b>	<b>30</b>	<b>100</b>

Kilde: DREAM og data indsamlet af DSA

Anm.:\* At arbejde med en frigørelsesattest betyder, at arbejdsgiveren har skrevet under på at en ansat med kort varsel kan forlade nuværende arbejde for at begynde i et fuldtidsjob. De ledige får supplerende dagpenge for den manglende arbejdstid sammenlignet med en fuldtidsstilling.



Gruppen af de over 50-årige er overrepræsenteret blandt de 108 ledige sygeplejersker. 45 pct. er 50 år eller derover, mens for alle forsikrede sygeplejersker i DSA er 32 pct. 50 år eller derover.

Undersøgelsen fokuserer på 3 barriereområder:

- Helbredsmæssige problemer
- Kvalifikationsmismatch
- Andre barrierer

A-kassen vurderer, at 14 pct. af de ledige sygeplejersker ikke har nogle af ovenstående barrierer i forhold til arbejdsmarkedet. De øvrige har en eller flere, *jf. tabel 3.3.2*:

**Tabel 3.3.2. A-kassens vurdering af barrierer i forhold til arbejdsmarkedet**

	<b>Antal personer</b>	<b>Pct.</b>
Ingen barriere	15	14
1 barriere	49	45
2 barriere	38	35
3 barrierer	6	6
<b>I alt</b>	<b>108</b>	<b>100</b>

Kilde: Data indsamlet af DSA

A-kassen vurderer endvidere, at 54 pct. af de ledige sygeplejersker har helbredsmæssige problemer, 55 pct. vurderes at opleve kvalifikationsmismatch og 25 pct. har andre barrierer i forhold til arbejdsmarkedet, *jf. tabel 3.3.3*. En person kan godt opleve flere barrierer i forhold til arbejdsmarkedet på samme tid.

**Tabel 3.3.3. A-kassens vurdering af årsager til ledighed blandt sygeplejersker**

	<b>Antal personer</b>	<b>Pct.</b>
<b>Helbredsmæssige problemer</b>	<b>58</b>	<b>54</b>
<b>Kvalifikationsmismatch</b>	<b>59</b>	<b>55</b>
- Manglende erfaring	7	12
- Omstrukturering	4	7
- Snævre faglige kvalifikationer	48	81
<i>I alt</i>	59	100
<b>Andre barrierer</b>	<b>26</b>	<b>25</b>
- Børnepasningsproblemer	15	58
- Transportproblemer	11	42
<i>I alt</i>	26	100
<b>Exit erhverv*</b>	<b>21</b>	<b>19</b>

Kilde: Data indsamlet af DSA

Anm.: En person kan godt opleve flere barrierer ift. arbejdsmarkedet på samme tid.

\* A-kassen har ved deres vurdering angivet "Exit erhverv" for de personer, der ikke længere vurderes at kunne arbejde med deres erhverv.

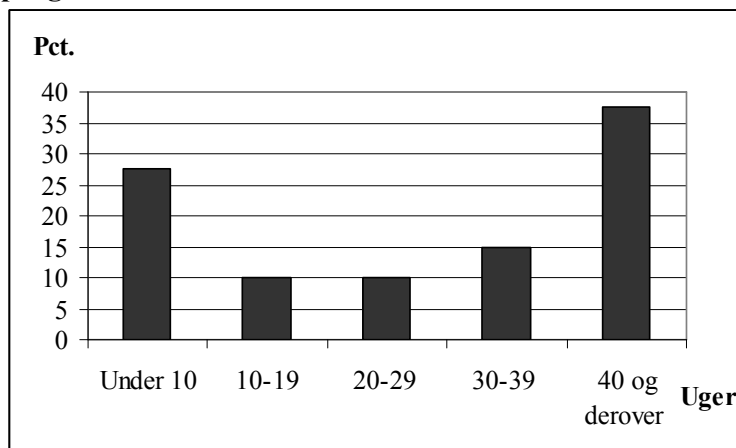
#### *Helbredsmæssige problemer*

I godt halvdelen af sagerne vurderer a-kassen, at helbredsmæssige problemer er en medvirkende årsag til ledighed blandt de undersøgte personer. Helbredsmæssige problemer dækker over situationer med lægelig dokumentation.

Af de 58 personer, der vurderes at have helbredsmæssige problemer, har 40 personer, svarende til 69 pct. af de med helbredsmæssige problemer, været på sygedagpenge inden ledighedsforløbet. Antallet af uger på sygedagpenge er optalt over en 3-årig periode. Personer på sygedagpenge omfatter alene personer, der har været syge i mere end 2 sammenhængende uger, da arbejdsgiveren selv betaler sygedagpenge de to første uger af et sygdomsforløb.

Af de 40 personer med helbredsmæssige problemer, og som tidligere har været på sygedagpenge, har 15 personer (38 pct.) været på sygedagpenge i 40 uger eller derover, *jf. figur 3.3.4.*

**Figur 3.3.4. Andel af ledige sygeplejersker i uge 24 2005, der vurderes af a-kassen at have helbredsmæssige problemer og har modtaget sygedagpenge indenfor de seneste 3 år**



Kilde: DREAM og data indsamlet af DSA

Ledige med helbredsmæssige problemer som tidligere har været på sygedagpenge, er over 25 år, og de fleste oplever 2 barrierer i forhold til arbejdsmarkedet, jf. tabel 3.3.5 og 3.3.6.

**Tabel 3.3.5. Aldersfordeling for ledige sygeplejersker som a-kassen vurderer har helbredsmæssige problemer, som tidligere har været på sygedagpenge**

	Antal personer	Pct.
Under 25 år	0	0
25-29 år	3	7,5
30-49 år	19	47,5
50-54 år	6	15
55-59 år	11	27,5
Over 60 år	1	2,5
I alt	40	100

Kilde: DREAM og data indsamlet af DSA

**Tabel 3.3.6. Antal barriere for ledige sygeplejersker som a-kassen vurderer har helbredsmæssige problemer som tidligere har været på sygedagpenge**

	Antal personer	Pct.
1 barriere	12	30
2 barrierer	23	57
3 barrierer	5	13
I alt	40	100

Kilde: DREAM og data indsamlet af DSA

### *Kvalifikationsmismatch*

I godt halvdelen af sagerne - for 59 personer – vurderer a-kassen, at kvalifikationsmismatch er medvirkende årsag til ledigheden. Ud af de personer, hvor a-kassen vurderer der er et kvalifikationsmismatch, skyldes det snævre faglige kvalifikationer for 81 pct. I 7 pct. af tilfældene er årsagen til kvalifikationsmismatch omstrukturering, *jf. tabel 3.3.3.*

Generelt stiger omfanget af kvalifikationsmismatch med ledighedslængden. Sygeplejersker, der er ledig i mindst 52 ud af 75 uger, oplever således kvalifikationsmismatch i 67 pct. af tilfældene, mens dette kun er tilfældet for ca. 44 pct. af sygeplejersker, der er ledige i mindst 18 ud af 26 uger men mindre end 26 ud af 38 uger. .

### *Andre barrierer*

Der findes også andre barrierer, der besværliggør det at få et arbejde. For eksempel kan børnepasningsproblemer og transportproblemer i forbindelse med skiftende vagter og nattevagter udgøre en barriere.

I undersøgelsen vurderer a-kassen, at 25 pct. (26 personer) har andre barrierer, der besværliggør det at komme i arbejde. Af de der havde andre barrierer, udgør personerne med børnepasningsproblemer 58 pct. (15 personer) og 42 pct. (11 personer) har transportproblemer, *jf. tabel 3.3.3.*

### *Exit erhverv*

Exit erhverv betyder, at den ledige sygeplejerske ikke i fremtiden vurderes at kunne arbejde som sygeplejerske. Beskæftigelsesmulighederne er i så væsentlig omfang udtømte inden for fagområdet, at personen skal skifte erhverv. Behovet for erhvervsskiftet kan skyldes helbredsmæssige problemer, kvalifikationsmismatch eller andre barrierer. Knap 20 pct. af de ledige sygeplejersker vurderes af a-kassen ikke at skulle arbejde med fagområdet i fremtiden (exit erhverv).

Der er en klar sammenhæng mellem ledighedens længde og de sygeplejersker, som a-kassen vurderer ikke skal arbejde som sygeplejersker i fremtiden. 32 pct. af de ledige sygeplejersker med en lang ledighedsperiode er således vurderet til at skulle forlade sygeplejerskefaget. Det gælder kun for 7 pct. af de sygeplejersker, der har en kort ledighedsperiode.

## **3.4. Ledige sygeplejerskers status 1. oktober 2005**

Som led i undersøgelsen er der gennemført en analyse af de 108 ledige sygeplejerskers arbejdsmarkedstilknytning i perioden efter tidspunktet for a-kassens vurdering.

Formålet med vurderingen af de ledige sygeplejerskers status 1. oktober 2005 er at se, i hvilket omfang de ledige sygeplejersker igen finder fodfæste på arbejdsmarkedet. Sagt på en anden måde er formålet at give en supplerende analyse af de ledige sygeplejerskers barrierer i forhold til arbejdsmarkedet. Hvor a-kassen vurderede de lediges barrierer ud fra deres sager, vur-

deres barrierer i denne analyse ud fra, i hvilket omfang de efterfølgende kommer i arbejde. Analysen viser, at

- 45 pct. af de 108 ledige sygeplejersker er kommet ud af ledigheden godt 3 måneder efter: 30 pct. af de ledige er kommet i arbejde, 11 pct. arbejder på deltid og er delvis ledig og 4 pct. er i uddannelse. En relativ stor andel har således opnået tilknytning til arbejdsmarkedet på trods af, at alle havde en vis ledighed bag sig (18 ud af 26 uger).
- 42 pct. er fuldtidsledige 1. oktober 2005, *jf. tabel 3.4.1.*

**Tabel 3.4.1. Status 1. oktober 2005 for ledige sygeplejersker i uge 24 2005**

	Antal personer	Pct.
- I arbejde	32	30
- I uddannelse	4	4
- Delvis arbejde/ledig	12	11
<i>Fuld/delvis i arbejde eller uddannelse</i>	<i>48</i>	<i>45</i>
- Fuld ledig	45	42
- Andet	15	14
<b>I alt</b>	<b>108</b>	<b>100</b>

Kilde: Data indsamlet af DSA

*Status 1. oktober 2005 fordelt efter ledighedslængden*

Analysen viser, at ledighedslængden ikke i særlig høj grad påvirker andelen, der kommer i arbejde eller uddannelse. Såvel sygeplejersker med relativt kort ledighed som lang ledighed kommer i arbejde, *jf. tabel 3.4.2.*

I tabel 3.4.2 er de 108 sygeplejersker fordelt indenfor 3 ledighedsintervaller. 34 sygeplejersker har været ledig i mindst 18 ud af 26 uger men mindre end 26 ud af 38 uger. 31 sygeplejersker har været ledig i mindst 26 ud af 38 uger men mindre end 52 ud af 75 uger og endelig har 43 personer været ledig i mindst 52 ud af 75 uger.

**Tabel 3.4.2. Status 1. oktober 2005 for ledige sygeplejersker i uge 24 2005 fordelt efter ledighedslængder**

	Mindst 18 ud af 26 uger men mindre end 26 ud af 38 uger		Mindst 26 ud af 38 uger men mindre end 52 ud af 75 uger		Mindst 52 ud af 75 uger	
	Personer	Pct.	Personer	Pct.	Personer	Pct.
- I arbejde	12	35	7	23	13	30
- I uddannelse	1	3	1	3	2	5
- Delvis arbejde/ledig	3	9	5	16	4	9
- Fuld ledig	14	41	12	39	19	44
- Andet	4	12	6	19	5	12
<b>I alt</b>	<b>34</b>	<b>100</b>	<b>31</b>	<b>100</b>	<b>43</b>	<b>100</b>

Kilde: Data indsamlet af DSA

*Status 1. oktober 2005 for ledige sygeplejersker med barrierer*

Analysen viser, at det på trods af en række barrierer er lykket en stor del af de ledige sygeplejersker at komme i arbejde i løbet af perioden på godt 3 måneder frem til den 1. oktober 2005.

A-kassen vurderede, at 86 pct. af de ledige sygeplejersker havde barrierer i forhold til arbejdsmarkedet. Godt 40 pct. af de ledige sygeplejersker, der af a-kassen blev vurderet at have barrierer ift. arbejdsmarkedet, er i fuld/delvist arbejde eller uddannelse 1. oktober, *jf. tabel 3.4.3.*

Med andre ord kommer en relativ stor andel af de ledige i arbejde eller uddannelse kort tid efter, selv om de har barrierer i forhold til arbejdsmarkedet.

**Tabel 3.4.3. Status 1. oktober 2005 for ledige sygeplejersker i uge 24 2005 med barrierer ift. arbejdsmarkedet**

	Antal personer	Pct.
- I arbejde	25	27
- I uddannelse	4	4
- Delvis arbejde/ledig	10	11
<i>Fuld/delvis i arbejde eller uddannelse</i>	<i>39</i>	<i>42</i>
- Fuld ledig	45	48
- Andet	9	10
<b>I alt</b>	<b>93</b>	<b>100</b>

Kilde: Data indsamlet af DSA

For de 14 pct. af de ledige sygeplejersker uden barrierer var der ingen, der var ledige 1. oktober 2005.

*Status 1. oktober 2005 fordelt efter karakteren af barrierer*

Karakteren af barrierer synes ikke at have betydning for sandsynligheden for at komme i arbejde. Således var 22 pct. af ledige med helbredsmæssige problemer i arbejde 1. oktober 2005, mens andelen var 27 pct. for personer med kvalifikationsmismatch eller andre barrierer, *jf. tabel 3.4.5.*

**Tabel 3.4.5. Status 1. oktober 2005 for ledige sygeplejersker i uge 24 2005 fordelt efter barriere ift. arbejdsmarkedet**

	Helbredsmæssige problemer		Kvalifikationsmismatch		Andre barrierer	
	Personer	Pct.	Personer	Pct.	Personer	Pct.
- I arbejde	13	22	16	27	7	27
- I uddannelse	3	5	2	3	1	4
- Delvis arbejde/ledig	9	16	5	8	4	15
- Fuld ledig	27	47	30	51	13	50
- Andet	6	10	6	10	1	4
<b>I alt</b>	<b>58</b>	<b>100</b>	<b>59</b>	<b>100</b>	<b>26</b>	<b>100</b>

Kilde: Data indsamlet af DSA

*Status 1. oktober 2005 for personer, der skal skifte erhverv*

For de ledige sygeplejersker, der af a-kassen er blevet vurderet til at skulle skifte erhverv, er 38 pct. i fuld/delvist arbejde eller uddannelse 1. oktober 2005, mens 38 pct. er fuld ledige, jf. tabel 3.4.6..

**Tabel 3.4.6. Status 1. oktober 2005 for ledige sygeplejersker i uge 24 2005 der skal forlade fagområdet**

	<b>Antal personer</b>	<b>Pct.</b>
- I arbejde	5	24
- I uddannelse	2	9
- Delvis arbejde/ledig	1	5
<i>Fuld/delvis i arbejde eller uddannelse</i>	8	38
- Fuld ledig	8	38
- Andet	5	24
I alt	<b>21</b>	<b>100</b>

Kilde: Data indsamlet af DSA

Samlet set viser data, at en relativ høj andel af de sygeplejersker, der havde et vist ledighedsforløb bag sig i uge 24 2005, var i arbejde/uddannelse godt 3 måneder efter. Dette gælder også for de ledige, der var vurderet, at have barrierer for at komme i job. Forudgående ledighedslængde synes ikke at være afgørende for, at personen kan komme tilbage i job.

## 4. Analyse af ledigheden blandt lærere

### 4.1. Det generelle ledighedsmønster

Som led i analysen er der gennemført en generel kvantitativ undersøgelse af ledigheden blandt lærere. Formålet med den generelle undersøgelse er at sætte fokus på det konkrete ledighedsmønster der ”gemmer” sig bag den gennemsnitlige ledighed på 3,3 pct. Det skal undersøges:

- Hvorledes varigheden af ledighedsperioderne fordeler sig, herunder antallet af ledige lærere med længere sammenhængende ledighedsperioder.
- Hvordan de ledige lærere er fordelt over landet.

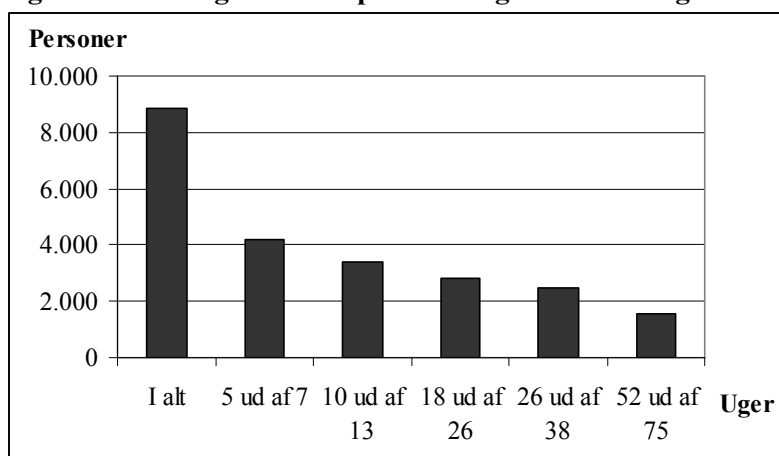
Den undersøgte periode er ét år: fra uge 25 2004 til uge 24 2005. Analysen baserer sig på udtræk fra Beskæftigelsesministeriets forløbsdatabase DREAM koblet med udtræk fra Danmarks Læreres Fælles Arbejdsløshedskasses medlemsregister for lærere med tilknytning til folkeskoleområdet.

Undersøgelsen viser, at

- Godt 8.800 lærere har i perioden været berørt af ledighed inden for ét år
- Ca. 4.600 lærere var ledig under 5 uger
- Ca. 4.200 lærere var ledig i mindst 5 ud af 7 uger
- Knap 1.600 lærere af de ledighedsberørte i året havde været ledig i mindst 1 år inden for 75 uger.

Den lange referenceperiode, særligt for personer med over et års ledighed, har betydning for antallet af ledige i gruppen. Således er der 1.163 lærere med en ledighed på over ét år set over en periode på 55 uger.

**Figur 4.1.1. Ledige lærere i perioden uge 25 2004 – uge 24 2005**



Kilde: DREAM, DLFA's medlemsregister og egen beregninger.

En nærmere undersøgelse af ledigheden blandt de lærere, der har haft mindst 10 ugers ledighed viser, at

- Godt 3.500 lærere har været ledige i mindst 10 uger i perioden.



- Langt hovedparten (3.400 personer) af de ledige lærere, der var ledig i mindst 10 uger, har været ledig i en længere sammenhængende periode.
- De få resterende personer har haft en mere spredt ledighed. For 47 personer har de mindst 10 ugers ledighed været delt op i 2 ledighedsforløb, 34 personer har haft 3 ledighedsforløb set over året, mens 25 personer har 4 eller flere ledighedsforløb indenfor det valgte år, *jf. tabel 4.1.1.*

**Tabel 4.1.1. Ledige lærere med mindst 10 ugers ledighed i perioden uge 25 2004 - uge 24 2005**

	Personer
<b>Mindst 10 ugers ledighed</b>	<b>3.523</b>
Mindst 10 ud af 13 ugers ledighed	3.417
Mindst 10 ugers ledighed fordelt på flere ledighedsforløb	106
- 2 ledighedsforløb	47
- 3 ledighedsforløb	34
- 4 eller flere ledighedsforløb	25

Kilde: DREAM, DLFA's medlemsregister og egen beregninger.

De ledige medlemmer fordeler sig jævnt over hele landet, dog er der flest i region Sjælland, *jf. tabel 4.1.2.*

**Tabel 4.1.2. Geografisk fordeling af ledige lærere med mindst 10 ugers ledighed i perioden uge 25 2004 – uge 24 2005**

	10 ud af 13 uger	Flere ledighedsforløb	I alt
<b>Sjælland</b>	1.283	41	1.324
<b>Syddanmark</b>	778	19	797
<b>Midtjylland</b>	823	31	854
<b>Nordjylland</b>	533	15	548
<b>I alt</b>	3.417	106	3.523

Kilde: DREAM, DLFA's medlemsregister og egen beregninger.

## 4.2. Efterspørgslen efter lærere

De regionale arbejdsmarkedsråd vurderer hvert kvartal om der er aktuelle flaskehalse inden for en række faggrupper. I følge Arbejdsmarkedsredegørelsen fra 4. kvartal 2005 er der aktuel mangel på folkeskolelærere i 1 ud af 14 regioner, *jf. tabel 4.2.1.*

**Tabel 4.2.1. Aktuel mangel på folkeskolelærere i 2005**

	1. kvartal	2. kvartal	3. kvartal	4. kvartal
Storkøbenhavn				
Frederiksborg	X	X	X	X
Roskilde				
Vestsjælland				
Storstrøm				
Bornholm				
Fyn				
Sønderjylland				
Ribe				
Vejle				
Ringkøbing	X	X	X	
Århus				
Viborg				
Nordjylland				
<b>Regioner med mangel</b>	<b>2</b>	<b>2</b>	<b>2</b>	<b>1</b>

Kilde: Arbejdsmarkedsredegørelsen 1. - 3. kvartal 2005

Rambøll Management har for Arbejdsmarkedsstyrelsen undersøgt ”Rekrutteringssituationen på det danske arbejdsmarked”. Analysen viser, at 65 folkeskolelærerjobs forgæves blev forsøgt besat inden for en måned i foråret 2005. Analysen er baseret på 2.054 interview med offentlige institutioner og indeholder som alle spørgeskemaundersøgelser en vis usikkerhed.

På folkeskoleområdet er udbuddet af stillinger ujævnt fordelt over året. Der er således et relativt stort udbud af stillinger ved årets begyndelse. I den resterende del af året er udbuddet mere spredt og der efterspørges ofte specifikke kompetencer, der afspejler den fagplanlægning, der er foretaget.

### 4.3. Ledighedens årsager blandt folkeskolelærere

Som led i analysen har DLFA foretaget en sagsgennemgang. Formålet med a-kassens sagsgennemgang er at klarlægge årsagerne til ledighed blandt lærerne i en tid med gode beskæftigelsesmuligheder for denne faggruppe.

A-kassens analyse af ledige lærere baseret sig på en stikprøve på 250 personer, der var ledig i uge 24 2005 og som mindst har været ledig i 18 ud af 26 uger. I den kvantitative del af undersøgelsen indgår 579 personer, med en ledighed på mindst 18 ud af 26 uger. Stikprøven udgør således 43 pct. af ledige lærere i uge 24 2005 med en vis ledighed bag sig.

De lediges karakteristika kan ikke bruges til at overføre på alle ledige lærere, da der er tale om et udvalg med en vis ledighed bag sig. Gruppen må antages at have flere barrierer i forhold til arbejdsmarkedet end den samlede gruppe af ledige lærere.

De ledige lærere, der var ledige i uge 24 2005 i mindst 18 ud af 26 uger, har følgende statistiske kendetegn:

**Tablet 4.3.1. Karakteristika for ledige lærere i uge 24 2005**

	<b>Antal personer</b>	<b>Pct.</b>
<b>Køn</b>		
Kvinder	414	72
Mænd	165	28
<b>I alt</b>	<b>579</b>	<b>100</b>
<b>Alder</b>		
Under 25 år	3	0,5
25 - 29 år	49	8,5
30 - 49 år	294	51
50 - 54 år	90	16
55 - 59 år	124	21
Over 60 år	19	3
<b>I alt</b>	<b>579</b>	<b>100</b>
<b>Etnisk oprindelse</b>		
Danskere	528	91
Vestlige lande, indvandrere og efterkommere	15	3
Ikke vestlige lande, indvandrere og efterkommere	36	6
<b>I alt</b>	<b>579</b>	<b>100</b>
<b>Længerevarende ledige</b>		
- Mindst 18 ud af 26 uger men mindre end 26 ud af 38 uger	67	12
- Mindst 26 ud af 38 uger men mindre end 52 ud af 75 uger	237	41
- Mindst 52 ud af 75 uger	275	47
<b>På sygedagpenge inden ledighed</b>	248	43
- under 10 uger	126	51
- 10-19 uger	50	20
- 20-29 uger	27	11
- 30-39 uger	15	6
- 40 uger og derover	30	12
<b>I alt</b>	<b>248</b>	<b>100</b>
<b>På barsel inden ledighed</b>	<b>43</b>	<b>7</b>
<b>Dimittender</b>	<b>41</b>	<b>16</b>
<b>Frigørelsesattest *</b>	<b>66</b>	<b>26</b>
- Arbejder under 15 timer/uge		
- Arbejder over 15 timer/uge	-	-

Kilde: DREAM og data indsamlet af DLFA

Anm.:\* At arbejde med en frigørelsesattest betyder, at arbejdsgiveren har skrevet under på at en ansat med kort varsel kan forlade nuværende arbejde for at begynde i et fuldtidsjob.

Aldersfordelingen for de udvalgte ledige lærere følger den generelle fordeling. 40 pct. af de 579 ledige lærere er 50 år eller derover, mens for alle forsikrede lærere i DLFA er 43 pct. 50 år eller derover.

Årsagen til ledighed for den enkelte kan være sammensat af flere barrierer i forhold til arbejdsmarkedet på samme tid.

A-kassen vurderer, at 46 pct. af de ledige lærere ikke har barrierer i forhold til arbejdsmarkedet, mens 50 pct. vurderes at have kun én barriere, *jf. tabel 4.3.2.*

**Tabel 4.3.2. A-kassens vurdering af barrierer i forhold til arbejdsmarkedet**

	<b>Antal personer</b>	<b>Pct.</b>
Ingen barrierer	114	46
1 barriere	125	50
2 barrierer	11	4
3 barrierer	0	0
<b>I alt</b>	<b>250</b>	<b>100</b>

Kilde: Data indsamlet af DLFA

A-kassen vurderer endvidere, at 17 pct. af de ledige lærere har helbredsmæssige problemer, 40 pct. vurderes at have kvalifikationsmismatch og 2 pct. andre barrierer i forhold til arbejdsmarkedet, *jf. tabel 4.3.3.*

**Tabel 4.3.3. A-kassens vurdering af årsager til ledighed blandt lærere**

	Antal personer	Pct.
<b>Helbredsmæssige problemer</b>	<b>42</b>	<b>17</b>
<b>Kvalifikationsmismatch *</b>	<b>101</b>	<b>40</b>
- Manglende erfaring	42	28
- Omstrukturering	23	16
- Snævre faglige kvalifikationer	40	27
- Manglende uddannelse	43	29
I alt	148	100
<b>Andre barrierer*</b>	<b>4</b>	<b>2</b>
- Børnepasningsproblemer	1	20
- Transportproblemer	4	80
I alt	5	100
<b>Exit erhverv **</b>	<b>55</b>	<b>22</b>

Kilde: Data indsamlet af DLFA

Anm.: En person kan godt opleve flere barrierer ift. arbejdsmarkedet på samme tid.

\* En person, der er vurderet at have kvalifikationsmismatch eller andre barrierer kan godt opleve, at der er flere årsager til denne barriere på samme tid.

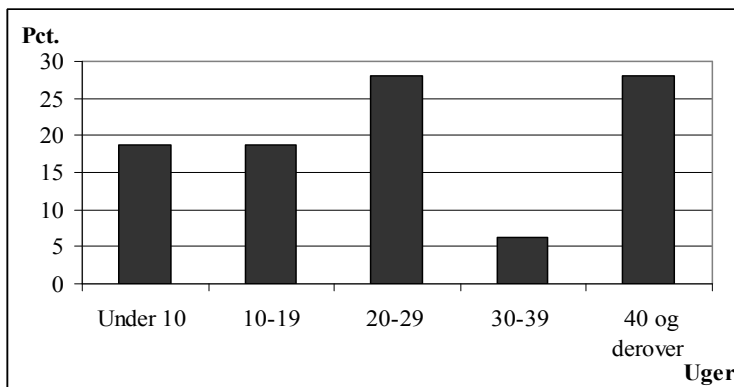
\*\* A-kassen har ved deres vurdering angivet ”Exit erhverv” for de personer, der ikke længe vurderes at kunne arbejde med deres erhverv.

#### *Helbredsmæssige problemer*

I 17 pct. af sagerne vurderer a-kassen, at helbredsmæssige problemer er en mulig årsag til ledighed blandt de undersøgte personer, *jf. tabel 4.3.3*. Ud af de 42 personer, der vurderes af a-kassen at have helbredsmæssige problemer, har 32 personer (76 pct.) tidligere været syge og modtaget sygedagpenge.

Ud af de personer, a-kassen vurderer har helbredsmæssige problemer og som tidligere har modtaget sygedagpenge, har 9 personer (28 pct.) modtaget sygedagpenge i 40 uger eller derover, *jf. figur 4.3.1*.

**Figur 4.3.1. Andel af ledige lærere i uge 24 2005, der vurderes af a-kassen at have helbredsmæssige problemer og modtaget sygedagpenge indenfor de seneste 3 år**



Kilde: DREAM og data indsamlet af DLFA

De 32 personer, som a-kassen vurderer har helbredsmæssige problemer og som tidligere har været på sygedagpenge, er over 30 år og oplever oftest kun 1 barriere (det helbredsmæssige problem) i forhold til arbejdsmarkedet, *jf. tabel 4.3.4 og 4.3.5.*

Generelt set vurderes flere at have helbredsmæssige problemer blandt ledige med længere ledighedsforløb end blandt korttidsledige.

**Tabel 4.3.4. Aldersfordeling for ledige lærere som a-kassen vurderer har helbredsmæssige problemer, som tidligere har været på sygedagpenge**

	Antal personer	Pct.
Under 25 år	0	0
25-29 år	0	0
30-49 år	15	47
50-54 år	7	22
55-59 år	8	25
Over 60 år	2	6
<b>I alt</b>	<b>32</b>	<b>100</b>

Kilde: DREAM og data indsamlet af DLFA

**Tabel 4.3.5. Antal barriere for ledige lærere som a-kassen vurderer har helbredsmæssige problemer som tidligere har været på sygedagpenge**

	Antal personer	Pct.
1 barriere	24	75
2 barrierer	8	25
3 barrierer	0	0
<b>I alt</b>	<b>32</b>	<b>100</b>

Kilde: DREAM og data indsamlet af DLFA

#### *Kvalifikationsmismatch*

I 40 pct. af sagerne vurderer a-kassen, at den medvirkende årsag til ledighed er kvalifikationsmismatch. Flere faktorer er medvirkende til dette kvalifikationsmismatch. For flere personer vurderer a-kassen, at de både har manglende erfaring og uddannelse.

I 28 pct. af sagerne med kvalifikationsmismatch vurderer a-kasserne, at den ledige mangler erfaring, 27 pct. vurderes at have for snævre faglige kvalifikationer, 29 pct. vurderes at mangle uddannelse og 15 pct. vurderes at skyldes omstrukturering, *jf. tabel 4.3.3.*

#### *Andre barrierer*

Kun i knap 2 pct. af sagerne vurderer a-kassen, at andre barrierer er medvirkende til ledigheden blandt lærerne.

#### *Exit erhverv*

22 pct. af de ledige lærere vurderer a-kasserne skal skifte til nyt fagområde (exit erhverv). Erhvervsskiftet kan hænge sammen med helbredsmæssige problemer, kvalifikationsmismatch eller andre barrierer, der betyder at personen ikke kan fortsætte med at undervise, *jf. tabel 4.3.3.*

#### **4.4. Ledige lærers status 1. oktober 2005**

Som led i undersøgelsen er der gennemført en analyse af de 250 ledige læreres arbejdsmarkedstilknytning i perioden efter tidspunktet for a-kassens vurdering.

Formålet med vurderingen af de ledige læreres status 1. oktober 2005 er at se, i hvilket omfang de ledige lærere igen finder fodfæste på arbejdsmarkedet. Sagt på en anden måde er formålet at give en supplerende analyse af de ledige læreres barrierer i forhold til arbejdsmarkedet. Hvor a-kassen vurderede de lediges barrierer ud fra deres sager, vurderes barrierer i denne analyse ud fra, i hvilket omfang de efterfølgende kommer i arbejde.

Analysen viser, at

- 47 pct. af de 250 ledige lærere var fuld/delvist i arbejde eller uddannelse 1. oktober 2005: 28 pct. af de ledige lærere kom i arbejde, 3 pct. i uddannelse og 16 pct. arbejder deltid og er delvis ledig. En relativ stor andel har således opnået tilknytning til arbejdsmarkedet på trods af, de alle havde en vis ledighed bag sig (18 ud af 26 uger).
- 45 pct. af de ledige lærere er fuldtidsledige 1. oktober 2005, *jf. tabel 4.4.1.*

**Tabel 4.4.1. Status 1. oktober 2005 for ledige lærere i uge 24 2005**

	<b>Antal personer</b>	<b>Pct.</b>
- I arbejde	69	28
- I uddannelse	8	3
- Delvis arbejde/ledig	40	16
- <i>Fuld/delvis i arbejde eller uddannelse</i>	<i>117</i>	<i>47</i>
- Fuld ledig	113	45
- Uden dagpengeter efter frigørelsesattest i 52 uger eller dagpengeperioden udløbet	6	2
- Andet	14	6
I alt	250	100

Kilde: Data indsamlet af DLFA

#### *Status 1. oktober 2005 fordelt efter ledighedslængden*

Analysen viser, at det først er når ledighedslængden når op på over 1 år, at andelen, der kommer i arbejde eller uddannelse, falder væsentligt, *jf. tabel 4.4.2.*

I tabel 4.4.2 er de 250 lærere fordelt indenfor 3 ledighedsintervaller. 29 lærere har været ledig i mindst 18 ud af 26 uger men mindre end 26 ud af 38 uger. 109 lærere har været ledig i mindst 26 ud af 38 uger men mindre end 52 ud af 75 uger og endelig har 112 personer været ledig i mindst 52 ud af 75 uger.

**Tabel 4.4.2. Status 1. oktober 2005 for ledige lærere i uge 24 2005 fordelt efter ledighedslængder**

	Mindst 18 ud af 26 uger men mindre end 26 ud af 38 uger		Mindst 26 ud af 38 uger men mindre end 52 ud af 75 uger		Mindst 52 ud af 75 uger	
	Personer	Pct.	Personer	Pct.	Personer	Pct.
- I arbejde	17	59	39	36	13	11,5
- I uddannelse	0	0	4	4	4	3,5
- Delvis arbejde/ledig	1	3	19	17	20	18
- Fuld ledig	11	38	39	36	63	56
- Andet	0	0	8	7	12	11
<b>I alt</b>	<b>29</b>	<b>100</b>	<b>109</b>	<b>100</b>	<b>112</b>	<b>100</b>

Kilde: Data indsamlet af DLFA

*Status 1. oktober 2005 for ledige lærere med barrierer ift. arbejdsmarkedet*  
 Analysen viser, at der er en væsentlig forskel på andelen i arbejde 1. oktober set i sammenhæng med antallet af barrierer. Blandt ledige uden barrierer er 59 pct. i fuld/delvis arbejde eller uddannelse i løbet af perioden på godt 3 måneder, mens andelen er 37 pct. blandt ledige med barrierer.

A-kassen vurderede, at 54 pct. af de ledige lærere havde barrierer i forhold til arbejdsmarkedet. Knap 40 pct. af de ledige lærere, der af a-kassen blev vurderet at have barrierer ift. arbejdsmarkedet, er i fuld/delvis beskæftigelse eller uddannelse 1. oktober 2005.

En relativ stor andel af folkeskolelærerne, kommer således i arbejde/uddannelse selv om, de har barrierer i forhold til arbejdsmarkedet.

**Tabel 4.4.3. Status 1. oktober 2005 for ledige lærere i uge 24 2005 med barrierer ift. arbejdsmarkedet**

	Antal personer	Pct.
- I arbejde	18	13
- I uddannelse	7	5
- Delvis arbejde/ledig	25	18
- Fuld/delvis i arbejde eller uddannelse	50	37
- Fuld ledig	73	54
- Andet	13	10
I alt	136	100

Kilde: Data indsamlet af DLFA



*Status 1. oktober 2005 fordelt efter karakteren af barrierer*

Karakteren af barrierer synes ikke at have stor betydning for andelen i arbejde eller uddannelse. Således er henholdsvis 16 pct. af de med helbredsmæssige problemer, 19 pct. af de med kvalifikationsmismatch og 25 pct. af de med andre barrierer i arbejde eller uddannelse 1. oktober 2005. Der er dog en større andel (22 pct.), der arbejder delvist for de med kvalifikationsmismatch ift. de med andre barrierer/problemer, jf. tabel 4.4.4.

**Tabel 4.4.4. Status 1. oktober 2005 for ledige lærere i uge 24 2005 fordelt efter barrierer ift. arbejdsmarkedet**

	Helbredsmæssige problemer		Kvalifikationsmismatch		Andre barrierer	
	Personer	Pct.	Personer	Pct.	Personer	Pct.
- I arbejde	6	14	12	12	1	25
- I uddannelse	1	2	7	7	0	0
- Delvis arbejde/ledig	5	12	22	22	0	0
- Fuld ledig	27	64	49	49	3	75
- Andet	3	7	11	11	0	0
<b>I alt</b>	<b>42</b>	<b>100</b>	<b>101</b>	<b>100</b>	<b>4</b>	<b>100</b>

Kilde: Data indsamlet af DLFA

*Status 1. oktober 2005 for personer, der skal skifte erhverv*

For de ledige lærere, der af a-kassen blev vurderet til at skulle skifte erhverv, er 20 pct. i fuld/delvis arbejde eller uddannelse 1. oktober 2005, mens 64 pct. er fuld ledig, jf. tabel 4.4.5.

**Tabel 4.4.5. Status 1. oktober 2005 for ledige lærere i uge 24 2005 der skal skifte fagområde**

	Antal personer	Pct.
- I arbejde	4	7
- I uddannelse	3	6
- Delvis arbejde/ledig	4	7
- <i>Fuld/delvis i arbejde eller uddannelse</i>	<i>11</i>	<i>20</i>
- Fuld ledig	35	64
- Andet	9	16
<b>I alt</b>	<b>55</b>	<b>100</b>

Kilde: Data indsamlet af DLFA

Samlet set viser data, at en relativ høj andel af de lærere, der havde et vist ledighedsforløb bag sig i uge 24 2005, kom i arbejde/uddannelse godt 3 måneder efter. Dette gælder generelt, men andelen, der er kommet i arbejde/uddannelse er dog lavere for de ledige, der ikke har barrierer i forhold til at opnå beskæftigelse.