



Arbejdsmarkedsredegørelse

Arbejdsmarkedsrådenes
vurdering af udviklingen på
arbejdsmarkedet

1. kvartal 2006

*Med prognose for udviklingen i beskæftigelse og
ledighed samt redegørelse for flaskehalssituationen*



April 2006

Indhold

1. Sammenfatning	1
1.1 Forventninger til beskæftigelsen	1
1.2 Forventninger til ledigheden	2
1.3 Flaskehalssituationen	4
2. Grundlaget for rådernes redegørelser	7
2.1 Datagrundlag	7
2.2 Baggrund for vurderingerne af situationen	7
3. Forventninger til udviklingen i beskæftigelsen	8
3.1 Den offentlige sektor	8
3.2 Fremstillingssektoren	9
3.3 Bygge- og anlægssektoren	10
3.4 Servicesektoren	10
4. Forventninger til udviklingen i ledigheden	12
4.1 Ledigheden i 1. kvartal 2006	12
4.2 Ledigheden fra 2. til 4. kvartal 2006	13
4.3 Ledigheden fordelt på forsikrede og ikke-forsikrede	13
4.4 Ledigheden opdelt på køn og alder	14
5. Flaskehals- og balanceproblemer i den offentlige sektor	16
5.1 Aktuelle flaskehals- og balanceproblemer	16
5.2 Øvrige balanceproblemer	18
5.3 Mulige flaskehalsproblemer på et års sigt	18
6. Flaskehals- og balanceproblemer i fremstillingssektoren	19
6.1 Aktuelle flaskehalsproblemer	19
6.2 Øvrige balanceproblemer	21
6.3 Mulige flaskehalsproblemer på et års sigt	21

7. Flaskehals- og balanceproblemer i

1 Sammenfatning

1.1 Forventninger til beskæftigelsen

Skema 1.1 viser hvilke brancher, der forventes at have den mest positive beskæftigelsesudvikling i 1. kvartal 2006 og 4. kvartal 2006 sammenholdt med tilsvarende kvartaler et år tilbage.

Skema 1.1 Forventningen til udviklingen i beskæftigelsen i 1. kvartal 2006 og 4. kvartal 2006 i forhold til samme kvartal året før, fordelt på brancher

1. kvartal 2006	4. kvartal 2006
<p>STØRRE</p> <ul style="list-style-type: none"> * Detailhandel og reparationsvirks.inkl. biler * Forretningsservice * Bygge- og anlægsvirksomhed * Hotel- og restaurationsvirksomhed m.v. * Transportvirksomhed * Jern- og metalindustri * Møbelindustri, sten, ler og glas * Finansierings- og forsikringsvirksomhed * Træ-, papir og grafisk industri <p>UÆNDRET</p> <ul style="list-style-type: none"> * Sundhedsvæsen m.v. * Mineralolie-, kemisk og plastindustri m.v. * Undervisning * Sociale institutioner m.v. * Energi- og vandforsyning, råstofudvinding * Tekstil- og beklædningsindustri * Post og Telekommunikation * Renovation, foreninger og forlystelser m.v. * Engros- og agenturhandel eksl. biler <p>MINDRE</p> <ul style="list-style-type: none"> * Landbrug, gartneri, skovbrug, fiskeri * Offentlig administration * Nærings- og nydelsesmiddelindustri 	<p>STØRRE</p> <ul style="list-style-type: none"> * Forretningsservice * Bygge- og anlægsvirksomhed * Transportvirksomhed * Detailhandel og reparationsvirks.inkl. biler * Hotel- og restaurationsvirksomhed m.v. * Jern- og metalindustri * Finansierings- og forsikringsvirksomhed * Mineralolie-, kemisk og plastindustri m.v. * Træ-, papir og grafisk industri * Post og Telekommunikation <p>UÆNDRET</p> <ul style="list-style-type: none"> * Sundhedsvæsen m.v. * Undervisning * Energi- og vandforsyning, råstofudvinding * Tekstil- og beklædningsindustri * Sociale institutioner m.v. * Renovation, foreninger og forlystelser m.v. * Møbelindustri, sten, ler og glas * Engros- og agenturhandel eksl. biler <p>MINDRE</p> <ul style="list-style-type: none"> * Landbrug, gartneri, skovbrug, fiskeri * Offentlig administration * Nærings- og nydelsesmiddelindustri

Note: Brancherne er sorteret efter, hvor positive forventningerne er. Således er brancherne med de mest positive forventninger til beskæftigelsen placeret øverst under kategorien "større". På tilsvarende måde er brancherne, hvor der ventes en mindre beskæftigelse, sorteret, så brancherne med de mest negative beskæftigelsesforventninger er placeret øverst under kategorien "mindre". Såfremt andelen af råd, der venter uændret beskæftigelse, udgør 60 pct. eller mere af beskæftigelsen inden for den enkelte branche, kategoriseres dette som uændret beskæftigelse. (Se også bilag 2, tabel 2A).

De regionale arbejdsmarkedsråd forventer samlet set en større beskæftigelse i 1. kvartal 2006 sammenlignet med tilsvarende kvartal året før. Rådernes forventninger til beskæftigelsen varierer dog mellem de forskellige brancheområder.

Der forventes især stigende beskæftigelse inden for detailhandlen, forretnings-servicebranchen, bygge- og anlægssektoren, hotel- og restaurationsbranchen og transportsektoren.

Inden for landbrug og offentlig administration vurderer rådene derimod, at den generelt faldende beskæftigelse vil fortsætte i 1. kvartal 2006. Rådernes forventninger til beskæftigelsesudviklingen inden for industrien er ligeledes afdæmpede. Eneste undtagelse er jern- og metalområdet samt området for møbelindustri, sten, ler og glas, hvor der forventes en mindre fremgang i beskæftigelsen.

Rådernes prognoser peger på, at den positive beskæftigelsesudvikling på det danske arbejdsmarked vil fortsætte i 2006. I 4. kvartal 2006 venter rådene således fortsat stigende beskæftigelse inden for handels- og serviceerhvervene, bygge- og anlægssektoren, transportsektoren, hotel- og restaurationsbranchen samt jern- og metalindustri i forhold til samme kvartal året før.

1.2 Forventninger til ledigheden

Tabel 1.1 viser rådernes forventninger til ledigheden opgjort på kvartaler for perioden fra 1. kvartal 2006 til 4. kvartal 2006.

Tabel 1.1 Antal ledige opgjort på kvartaler, 2003-2006

<i>Antal ledige:</i>				
2003	177.086	161.289	168.696	170.007
2004	199.494	170.646	169.395	160.282
2005	181.650	154.518	152.419	134.506
2006	160.143	137.229	139.615	124.570
<i>Ændring ift.</i>				
<i>f</i>				

faktiske ledighed i samme kvartal sidste år, forventes der ca. 21.500 færre ledige, svarende til et fald på knap 12 pct. I den tilsvarende periode fra 2004 til 2005 blev der registreret et ledighedsfald på knap 17.900 personer, svarende til ca. 9 pct.

Rådene skønner, at den positive ledighedsudvikling vil fortsætte resten af 2006. Således ventes der ligeledes faldende ledighed i 2., 3. og 4. kvartal 2006 sammenlignet med de korresponderende kvartaler året før.

Skema 1.2 viser rådernes forventninger til udviklingen i ledigheden fordelt på a-kassegrupper fra 1. kvartal 2006 til 4. kvartal 2006 sammenlignet med de tilsvarende kvartaler året før.

Skema 1.2 Forventninger til udviklingen i ledigheden i perioden fra 1. kvartal 2006 til 4. kvartal 2006 fordelt på a-kassegrupper

A-kassegrupper			
1. kvartal 2006	2. kvartal 2006	3. kvartal 2006	4. kvartal 2006
Fald	Fald	Fald	Fald
* Byggefag	* Byggefag	* Byggefag	* Akademikere
* Metalarbejdere	* Metalarbejdere	* Funktionærer og tjenestemænd m.v.	* Offentlige ansatte
* Øvrige a-kasser incl. Kristelige	* Øvrige a-kasser incl. Kristelige	* Akademikere	* Funktionærer og tjenestemænd m.v.
* 3F	* Akademikere	* Øvrige a-kasser incl. Kristelige	* Tekniske funkt. m. v.
* Tekniske funkt. m. v.	* Handels- og kontorfunktionærer	* Tekniske funkt. m. v.	* Selvstændige
* Handels- og kontorfunktionærer	* Tekniske funkt. m. v.	* Handels- og kontorfunktionærer	* Handels- og kontorfunktionærer
* Akademikere	* 3F	* Metalarbejdere	* 3F
* Offentlige ansatte	* Selvstændige	* 3F	* Øvrige a-kasser incl. Kristelige
* Funktionærer og tjenestemænd m.v.	* Funktionærer og tjenestemænd m.v.	* Selvstændige	* Metalarbejdere
* Nærings- og nydelsesmiddel	* Offentlige ansatte	Stigning	Uændret
* Selvstændige	* Nærings- og nydelsesmiddel	* Nærings- og nydelsesmiddel	* Byggefag
		* Offentlige ansatte	Stigning
			* Nærings- og nydelsesmiddel

Note: A-kassegrupper er sorteret efter, hvor positive forventningerne er. Således er a-kassegrupper med de mest positive forventninger placeret øverst under kategorien "fald". På tilsvarende måde er a-kassegrupper med de mest negative forventninger til ledighedsudviklingen placeret øverst under kategorien "stigning".

I 1. kvartal 2006 ventes faldende ledighed for samtlige a-kassegrupper i forhold til samme kvartal sidste år. Det største fald i ledigheden forventes indenfor byggefagene samt for metalarbejdere.

Tilsvarende vurderer rådene, at majoriteten af a-kassegrupper vil opleve faldende ledighed i 2006. Eneste undtagelse er nærings- og nydelsesmiddelarbejdere og offentligt ansatte, hvor der ventes stigende ledighed.

Skema 1.3 viser forventningerne til udviklingen i ledigheden fordelt på AF-regioner fra 1. kvartal 2006 til 4. kvartal 2006 sammenlignet med de tilsvarende kvartaler året før.

Skema 1.3 Forventninger til udviklingen i ledigheden i perioden fra 1. kvartal 2006 til 4. kvartal 2006 fordelt på AF-regioner

1. kvartal 2006

2. kvartal 2006

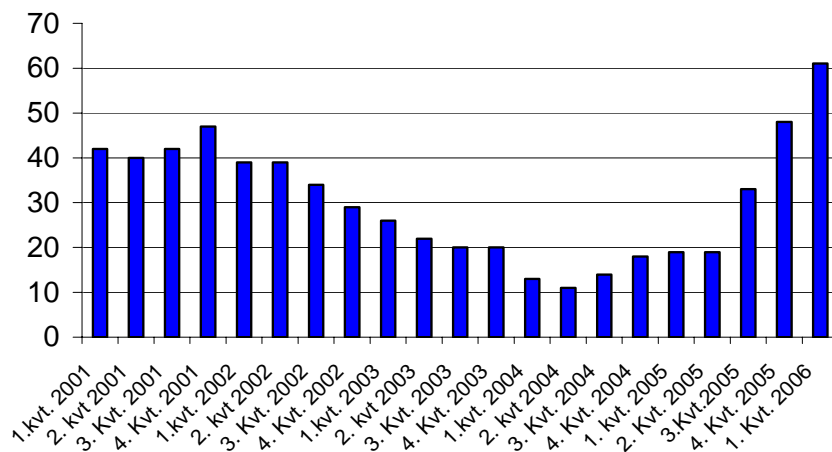
4. kvartal 2006

Fald



Rådene melder fortsat om øget pres på bygge- og anlægssektoren, hvor der i 1. kvartal 2006 ventes en markant stigning i antallet af aktuelle flaskehalse sammenlignet med 4. kvartal 2005, jf. figur 1.1. Dermed fortsætter udviklingen med stigende flaskehalsproblemer inden for bygge- og anlægssektoren, som har stået på siden 2. halvår 2005.

Figur 1.1 Udviklingen i antallet af aktuelle regionale flaskehalse i bygge- og anlægssektoren 2001-2006



Note: Figuren illustrerer udviklingen i det samlede antal stillingsbetegnelser inden for bygge- og anlægssektoren, der er klassificeret som aktuelle flaskehalsområder inden for hver af de i alt 14 AF-regioner. Se endvidere bilag 1 for en definition på flaskehalsproblemer.

Skema 1.4 viser en oversigt over de faggrupper på det private arbejdsmarked, hvor der er registreret flaskehalsproblemer i 1. kvartal 2006.

Skema 1.4 Flaskehalsproblemer på det private arbejdsmarked i 1. kvartal 2006 fordelt på faggrupper

<i>Fremstilling</i>	<i>Bygge- og anlæg</i>	<i>Service</i>
<ul style="list-style-type: none"> * Maskinarbejdere med og uden CNC-kendskab * Plastmagere m.v. * Klejnsmede, smede * Værktøjsmagere * Kølemontører * Låsesmede * Industrioperatører * Industri- og maskinsnedkere med CNC-kendskab * Møbepolstrere * Industrielektrikere * Elektrofagteknikere * Olie og gas ingeniører * Industribagere * Svejsere 	<ul style="list-style-type: none"> * VVS-montører / blikkenslagere * Murere * Bygningsmalere / malere * Elektrikere * Tømrere * Tagdækkere / tækkemænd * Bygningsstruktører, struktører * Gulvlæggere * Isolatører * Anlægsstruktører * Anlægsgartnere * Glarmestre * Kølemontører * Jord og betonarbejdere * Brolæggere * Bygningskonstruktører 	<ul style="list-style-type: none"> * Butiksbagere * Autolakerer * Kokke * Tjenere * Butiksslagtere * Frisør * Revisorassistent * IT-arbejdskraft * Køkkenassistent * Lastbilmekanikere * Autoelektrikere * Automekanikere * Karosserismed * Veterinærsygeplejersker

Note: Flaskehalsproblemerne er sorteret efter, hvor mange regioner, der vurderer at have flaskehalse på området. Således er de fagområder, hvor det største antal regioner melder om aktuelle flaskehalsproblemer placeret øverst osv.

På et års sigt forventer rådene ligeledes voksende rekrutteringsproblemer på det private område. I 4. kvartal 2006 forventer rådene samlet set om et stigende antal mulige flaskehalse på det private arbejdsmarked sammenlignet med 3. kvartal 2006.

På **det offentlige område** vurderer rådene, at flaskehalsituationen vil være uændret både på kort og et års sigt. Skema 1.5 viser en oversigt over faggrupper på det offentlige arbejdsmarked, hvor der forventes flaskehalsproblemer i 1. kvartal 2006.

Skema 1.5 Flaskehalsproblemer på det offentlige arbejdsmarked i 1. kvartal 2006 fordelt på faggrupper

<i>Sundhed</i>	<i>Sociale område</i>	<i>Undervisning mv.</i>
<ul style="list-style-type: none"> * Sygeplejersker * Læger * Jordemødre * Lægesekretærer * Bioanalytiker * Radiografer * Audiologiassistenter og neurofysiologiassistenter 	<ul style="list-style-type: none"> * Social- og sundhedsassistenter * Socialrådgivere og socialformidlere * Social- og sundheds-hjælpere 	<ul style="list-style-type: none"> * Folkeskolelærere * Speciallærere

Note: Flaskehalsproblemerne er sorteret efter, hvor mange regioner, der vurderer at have flaskehalse på området. Således er de fagområder, hvor det største antal regioner melder om aktuelle flaskehalsproblemer placeret øverst osv.

2 Grundlaget for rådernes redegørelser

2.1 Datagrundlag

Som led i AF-systemets løbende overvågning af udviklingen på arbejdsmarkedet har de 14 arbejdsmarkedsråd vurderet udviklingen i beskæftigelse og ledighed i perioden fra **1. kvartal 2006** til **4. kvartal 2006**. Rådene har samtidig vurderet forekomsten af flaskehals- og balanceproblemer¹ og redegjort for forebyggende initiativer i denne sammenhæng².

Rådernes vurderinger er bl.a. baseret på den viden om udviklingen på arbejdsmarkedet, som AF har opnået gennem ca. **11.900** virksomhedsbesøg og øvrige kontakter med både organisationer og nøglepersoner i 4. kvartal 2005. Stort set alle AF-regioner har etableret "faste paneler" bestående af nøglevirksomheder, som periodisk spørges om beskæftigelsesforventninger, uddannelsesbehov m.v.

2.2 Baggrund for vurderingerne af situationen

Rådene bygger deres prognoser på forventninger om, at det private forbrug er højt og at effekterne af skattelettelserne, Forårspakken, den lave rente og de stærkt stigende boligpriser medfører stigende privatforbrug i 2005 og 2006. Denne udvikling vil begunstige sektorer, der producerer til hjemmemarkedet.

Ligeledes bygger rådene deres prognoser på forventninger om fortsat afdæmpet vækst i euro-området, hvilket kun skaber grundlag for en moderat udvikling for beskæftigelsen i eksportsektoren.

Flere råd angiver dog samtidig, at beskæftigelses- og ledighedsprognosen er behæftet med en vis usikkerhed. Det knytter sig til uvisheden omkring udviklingen i den internationale økonomi, herunder især udviklingen på det amerikanske og tyske marked.

¹ En præcis definition af de anvendte begreber til beskrivelse af flaskehals- og balanceproblemerne på arbejdsmarkedet findes i bilag 1.

² Se skema 4A og 4B.

3 Forventninger til udviklingen i beskæftigelsen

Arbejdsmarkedsrådene har vurderet beskæftigelsen i henholdsvis 1. kvartal 2006 og 4. kvartal 2006 i forhold til de korresponderende kvartaler året før. Rådernes forventninger til beskæftigelsesudviklingen beskrives i det følgende.

3.1 Den offentlige sektor

Figur 3.1 viser rådernes samlede vurdering af beskæftigelsen inden for udvalgte branchegrupper i **den offentlige sektor**.¹ De enkelte regioners andel af den samlede beskæftigelse er anvendt som vægte.

Figur 3.1 Rådernes forventninger til udviklingen i beskæftigelsen i udvalgte branchegrupper inden for den offentlige sektor i 1. kvartal 2005, 1. kvartal 2006 samt 4. kvartal 2006 sammenholdt med samme kvartaler året før

	Større pct.	Uændret pct.	Mindre pct.
Sociale institutioner			
Sundhedsvæsen			
Undervisning			
Offentlig administration			

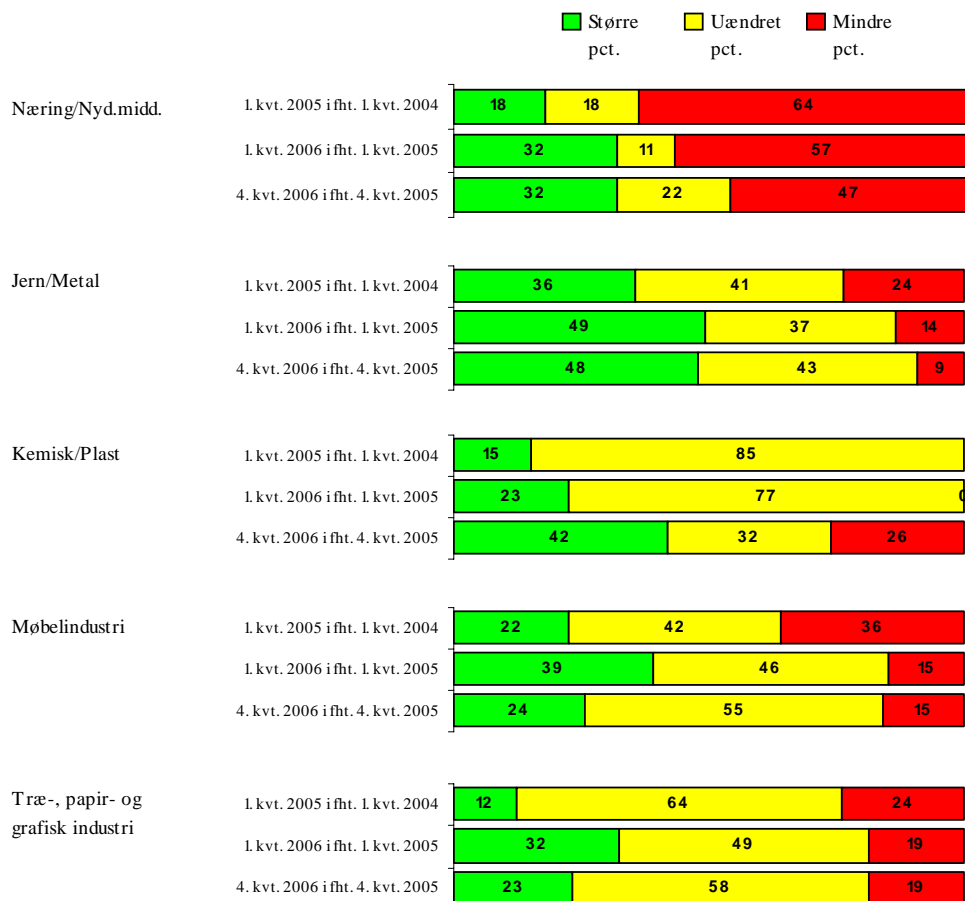
For både 1. kvartal 2006 og 4. kvartal 2006 skønner rådene, at beskæftigelsen vil være uændret inden for områderne **sociale institutioner, undervisning** og **sundhedsvæsen** sammenlignet med samme kvartaler året før.

Inden for **offentlig administration** forventes beskæftigelsen derimod at falde både på kort og et års sigt.

3.2 Fremstillingssektoren

Arbejdsmarkedsrådenes forventninger til beskæftigelsen i **fremstillingssektoren** varierer mellem brancherne, jf. figur 3.2.

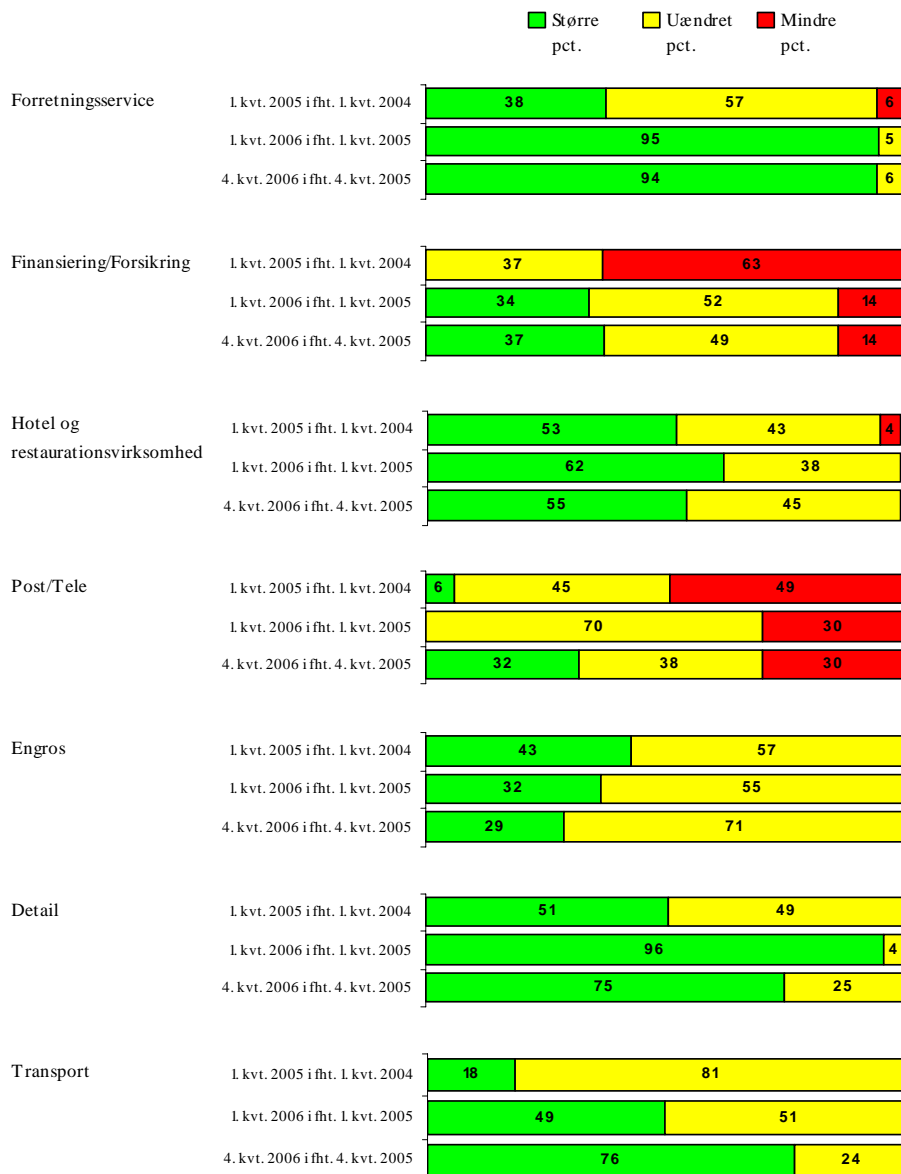
Figur 3.2 Rådernes forventninger til udviklingen i beskæftigelsen i udvalgte branchegrupper inden for fremstillingssektoren i 1. kvartal 2005, 1. kvartal 2006 samt 4. kvartal 2006 sammenholdt med samme kvartaler året før



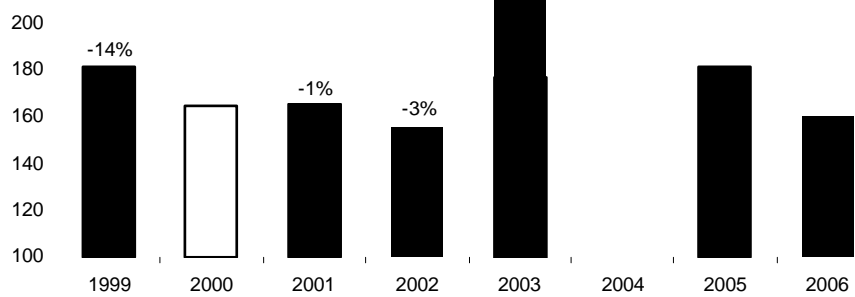
Note: Se figur 3.1.

Den største beskæftigelsesstigning forventes inden for områderne **forretningsservice, detailhandel, hotel - og restauration** og **transport**, hvor der ventes en stigning både på kort og et års sigt. Tilsvarende skønner rådene, at beskæftigelsen vil stige inden for **finansierings- og forsikringsvirksomhed** både på kort og et års sigt. Inden for **engroshandel** forventes ligeledes øget beskæftigelse på kort sigt, men på et års sigt vurderer rådene samlet set, at den positive udvikling vil stagnere.

Figur 3.4 Rådernes forventninger til udviklingen i beskæftigelsen i udvalgte branchegrupper inden for servicesektoren i 1. kvartal 2005, 1. kvartal 2006 samt 4. kvartal 2006 sammenholdt med samme kvartaler året før.

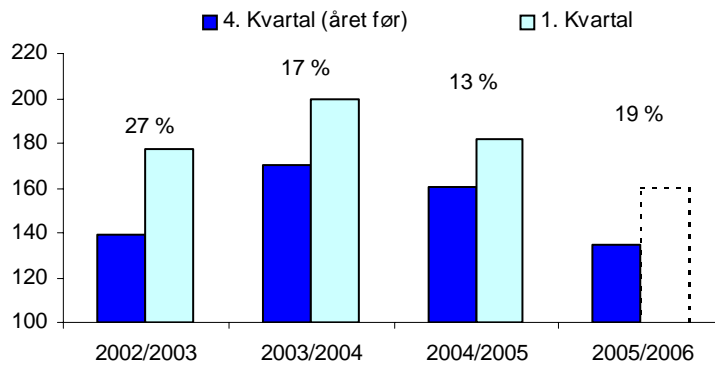


Note: Se figur 3.1.



Note: Antal ledige er opgivet som 40 kvartal i 1999 og 10 kvartal i 2006. Bemærk, at der traditionelt kan observeres en sæsonvariation i dataene.

Se bilag 3, tabel 3.A

Figur 4.2 Ledighedsudviklingen fra 4. til 1. kvartal i perioden 2003-2006

Note: Antal ledige er opgivet i 1.000 personer.

Kilde: Danmarks Statistik og Arbejdsmarkedsrådenes vurdering

4.2 Ledigheden fra 2. til 4. kvartal 2006

Rådene forventer ligeledes faldende ledighed i samtlige kvartaler for perioden fra 2. til 4. kvartal 2006 i forhold til de korresponderende kvartaler i 2005.

Det største fald ventes i 2. kvartal 2006, hvor ledigheden skønnes at være ca. 17.300 personer lavere end i 2. kvartal 2005 svarende til ca. 11 pct., jf. tabel 4.1.

Tabel 4.1 Antal fuldtidsledige 2003-2006

	2003	2004	2005	2006	Ændring i pct.		
					2003-2004	2004-2005	2005-2006
1. kvrt.	177.086	199.494	181.650	<i>160.143</i>	12,7	-8,9	<i>-11,8</i>
2. kvrt.	161.289	170.646	154.518	<i>137.229</i>	5,8	-9,5	<i>-11,2</i>
3. kvrt.	168.696	169.395	152.419	<i>139.615</i>	0,4	-10,0	<i>-8,4</i>
4. kvrt.	170.007	160.282	134.506	<i>124.570</i>	-5,7	-16,1	<i>-7,4</i>
Hele året	170.608	176.388	157.436		3,4	-10,7	

Note: Tal i kursiv angiver arbejdsmarkedsrådenes forventninger til udviklingen i ledigheden afgivet i feb. 2006.

Kilde: Tallene for 2003, 2004 og 2005 er fra Danmarks Statistik.

4.3 Ledigheden fordelt på forsikrede og ikke-forsikrede

For **forsikrede ledige** skønner rådene, at ledigheden vil være ca. 19.300 personer lavere i 1. kvartal 2006 end i 1. kvartal 2005. Det svarer til et fald i ledigheden på 13 pct. Den positive ledighedsudvikling forventes at omfatte samtlige a-kassegrupper. Eneste undtagelse er offentligt ansatte, hvor rådene

forventer en stigning i ledigheden på 10 pct. Det største fald ventes inden for byggefagene (29 pct.) samt for metalarbejdere (21 pct.), jf. tabel 4.2.

Tabel 4.2 Rådernes forventninger til ledigheden for perioden fra 1. kvartal 2006 til 4. kvartal 2006 fordelt efter a-kassegruppe samt relativ ændring i forhold til samme kvartaler året før.

	1. kvartal 2006		2. kvartal 2006		3. kvartal 2006		4. kvartal 2006	
		Ændring i.f.t. året før		Ændring i.f.t. året før		Ændring i.f.t. året før		Ændring i.f.t. året før
Selvstændige	6.422	-8%	6.018	-10%	6.111	-6%	5.411	-8%
Akademikere	12.734	-12%	11.552	-13%	13.048	-12%	10.507	-15%
Funkt. og tj.mænd m.v.	15.282	-8%	13.677	-9%	15.318	-13%	12.604	-9%
Handels- og kt.funkt.	18.846	-12%	16.886	-12%	17.291	-8%	15.673	-8%
Tekniske funkt m.v.	7.904	-13%	7.115	-11%	7.394	-9%	6.351	-8%
Byggefag	4.669	-29%	3.546	-26%	2.879	-15%	2.751	0%
Metalarbejdere	5.421	-21%	4.535	-16%	4.136	-8%	3.712	-2%
3F	33.539	-14%	24.811	-11%	23.842	-6%	21.747	-5%
Nær- og nydelsesmiddelarb.	3.041	-8%	2.729	-3%	2.520	8%	2.449	9%
Offentlige ansatte	7.666	10%	6.589	7%	6.865	6%	6.944	-14%
Øvrige inkl. kristelige	19.268	-15%	16.621	-15%	17.164	-11%	14.738	-3%
Forsikrede ledige i alt	134.792	-13%	114.079	-11%	116.568	-8%	102.887	-7%
Ikke-forsikrede	25.424	-8%	23.150	-10%	23.046	-8%	21.700	-7%
Ledige i alt	160.216	-12%	137.229	-11%	139.615	-8%	124.587	-7%

Kilde: Rådernes arbejdsmarkedsredegørelser og beregninger i Arbejdsmarkedsstyrelsen

Rådene forventer gennemgående, at den positive ledighedsudvikling for forsikrede ledige vil fortsætte i resten af 2006. Dog skønner rådene, at den positive udvikling vil aftage en smule ved udgangen af 2006.

For **ikke-forsikrede** forventes ledigheden at være ca. 2.100 personer lavere i 1. kvartal 2006 sammenlignet med kvartalet året før, svarende til et fald på 8 pct. Den positive udvikling i ledigheden for ikke-forsikrede skønnes at fortsætte i resten af 2006.

Tabel 4.3 Rådernes forventninger til ledigheden for perioden fra 1. kvartal 2006 til 4. kvartal 2006 fordelt på køn og alder samt relativ ændring i forhold til samme kvartaler året før.

	1. kvartal 2006		2. kvartal 2006		3. kvartal 2006		4. kvartal 2006	
		Ændring i.f.t. året før		Ændring i.f.t. året før		Ændring i.f.t. året før		Ændring i.f.t. året før
Køn:								
Mænd	76.312	-14%	63.242	-12%	61.837	-8%	56.045	-6%
Kvinder	83.831	-9%	73.987	-10%	77.779	-9%	68.524	-8%
Alder:								
Under 25 år	13.256	-13%	10.846	-14%	10.995	-11%	10.150	-4%
25 - 29 år	19.126	-14%	16.011	-14%	17.126	-13%	14.981	-5%
30 - 49 år	78.901	-12%	67.361	-11%	69.315	-8%	60.626	-7%
50 - 59 år	41.914	-10%	36.749	-10%	36.232	-6%	33.453	-8%
60 - 66 år	6.946	-7%	6.262	-8%	5.946	-5%	5.353	-14%
Ialt	160.143	-12%	137.229	-11%	139.615	-8%	124.563	-7%

Kilde: Rådernes arbejdsmarkedsredegørelser og beregninger i Arbejdsmarkedsstyrelsen

I 1. kvartal 2006 vurderer rådene, at ledigheden vil falde med 13 pct. for personer **under 25 år** sammenlignet med det korresponderende kvartal året før. Tilsvarende ventes et fald i ledigheden på henholdsvis 14 pct. og 12 pct. for de **25-29-årige** og **30-49-årige**. Endelig ventes ledigheden at falde med henholdsvis 10 pct. og 7 pct. for de **50-59-årige** samt **60-66-årige**.

5 Flaskehals- og balanceproblemer i den offentlige sektor

Figur 5.1 viser en oversigt over flaskehalsproblemer og balanceproblemer i den **offentlige sektor**. Der skelnes mellem **aktuelle flaskehalsproblemer**, **øvrige balanceproblemer** og **mulige flaskehalsproblemer** på et års sigt, jf. bilag 1.

5.1 Aktuelle flaskehals- og balanceproblemer

De regionale arbejdsmarkedsråd konstaterer, at der stadig er **aktuelle flaskehalsproblemer** for en række faggrupper på det offentlige arbejdsmarked i 1. kvartal 2006. Sammenlignes antallet af flaskehalse i 4. kvartal 2005 med 1. kvartal 2006 fremgår det, at situationen er stort set uændret.

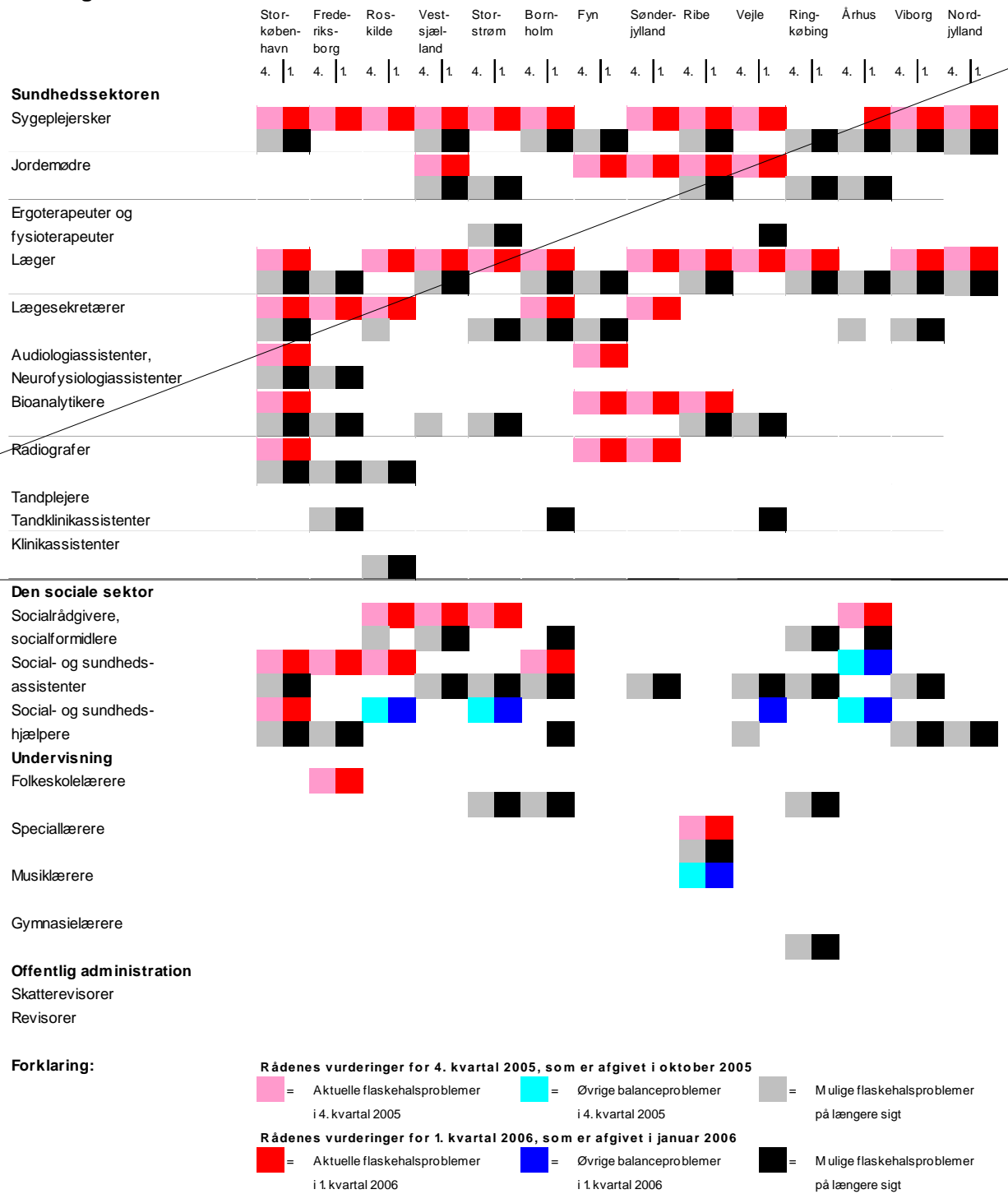
Inden for **sundhedssektoren** konstaterer rådene, at der fortsat er udbredte mangelproblemer. Således melder henholdsvis 11 og 12 af de i alt 14 råd om aktuelle flaskehalsproblemer for læger og sygeplejersker. Tilsvarende rapporterer 5 råd om mangel på jordemødre og lægesekretærer. Endvidere beretter 4 råd om mangel på bioanalytikere. Endelig melder henholdsvis 2 og 3 råd om rekrutteringsvanskeligheder for audiologiassistenter og radiografer.

I den **sociale sektor** melder 7 råd om rekrutteringsproblemer blandt socialrådgivere samt social- og sundhedsassistenter/-hjælpere. De aktuelle flaskehalsproblemer i den sociale sektor er fortrinsvis lokaliseret på Sjælland.

Rådene i Frederiksborg og Ribe rapporterer om problemer med at rekruttere arbejdskraft til **undervisningssektoren**. Efterspørgslen vedrører henholdsvis folkeskole- og speciallærere.

Alle regioner med flaskehalsproblemer har iværksat initiativer på det offentlige område. Skærpet overvågning af området gennem kontakt til virksomheder og de ledige er det mest anvendte initiativ. Endvidere benytter flere regioner efteruddannelse og opkvalificering af ledige, jf. skema 4.A.

Figur 5.1 Oversigt over flaskehalsproblemer og balanceproblemer på det offentlige område - 1. kvartal 2006



5.2 Øvrige balanceproblemer

I 1. kvartal 2006 melder 5 regionale arbejdsmarkedsråd om øvrige balanceproblemer på det offentlige område. Problemerne er fortrinsvis koncentreret i **den sociale sektor**, hvor der meldes om øvrige balanceproblemer for social- og sundhedsassistenter samt social- og sundhedshjælpere. Endvidere melder rådet i Ribe fortsat om øvrige balanceproblemer for musiklærere.

5.3 Mulige flaskehalsproblemer på et års sigt

De regionale arbejdsmarkedsråd vurderer, at antallet af mulige flaskehalsproblemer inden for det **offentlige område** samlet set vil være uændret på et års sigt i forhold til samme tidspunkt året før.

Rådene skønner, at der fortsat vil være udbredt mangel på læger, sygeplejersker og social- og sundhedsassistenter. For disse faggrupper vurderer over halvdelen af arbejdsmarkedsrådene, at der er risiko for flaskehalsproblemer. Derudover forventer et væsentligt antal råd ligeledes problemer med at rekruttere lægesekretærer, jordemødre, social- og sundhedshjælpere, tandplejere samt bioanalytikere m.fl.

6 Flaskehals- og balanceproblemer i fremstillingssektoren

Figur 6.1 indeholder en oversigt over flaskehalsproblemer og balanceproblemer inden for **fremstillingssektoren**.

6.1 Aktuelle flaskehalsproblemer

Sammenlignet med 4. kvartal 2005 forventes i 1. kvartal 2006 en mindre stigning i antallet af aktuelle flaskehalsproblemer inden for **fremstillingssektoren**. Stigningen skal primært henføres til, at rådene melder om øget kapacitetspres på en række faggrupper inden for jern- og metalindustrien.

Inden for **nærings- og nydelsesmiddelindustrien** rapporterer rådet i Roskilde som noget nyt om mangel på industribagere.

I **møbelbranchen** melder rådene i Ribe og Ringkøbing fortsat om aktuelle flaskehalsproblemer for henholdsvis møbelpolstreere og maskinsnedkere.

Ligeledes konstaterer rådene i Frederiksborg, Roskilde og Sønderjylland, at der fortsat er aktuelle rekrutteringsvanskeligheder blandt plastmagere inden for **plastindustrien**.

Inden for **jern- og metalindustrien** rapporterer rådene på Bornholm og i Sønderjylland som noget nyt om aktuelle flaskehalsproblemer for industrioperatører. Rådene i Roskilde, Ringkøbing og Sønderjylland rapporterer fortsat om mangel på maskinarbejdere. Desuden melder rådet i Vejle som noget nyt om flaskehalsproblemer for maskinarbejdere. Rådene i Roskilde, Sønderjylland og Ringkøbing melder om rekrutteringsproblemer for klejnsmede. Endvidere rapporterer rådet i Ringkøbing som noget nyt om mangel på svejsere. I Storkøbenhavn og Roskilde meldes om aktuelle flaskehalsproblemer for kølemontører og låsesmede, mens rådene i Ribe og Frederiksborg melder om rekrutteringsvanskeligheder for henholdsvis industrielektrikere og elektrofagteknikere. Endelig beretter rådene i Roskilde og Sønderjylland om knaphed på værktøjsmagere.

Der rapporteres fortsat om aktuelle flaskehalsproblemer for olie- og gasingeniører i Ribe.

6.2 Øvrige balanceproblemer

Rådet i Frederiksborg melder fortsat om øvrige balanceproblemer for industrilakerere.

6.3 Mulige flaskehalsproblemer på et års sigt

De regionale arbejdsmarkedsråd vurderer samlet set, at antallet af potentielle flaskehalse inden for **fremstillingssektoren** vil stige på et års sigt. Den opjusterede prognose skyldes primært, at der er øget risiko for flaskehalsproblemer blandt en række stillingsbetegnelser inden for jern- og metalindustrien.

Inden for **nærings- og nydelsesmiddelindustrien** melder rådene i Vejle og Ringkøbing om mulige flaskehalsproblemer for industrislagtere. Rådet i Ringkøbing vurderer endvidere, at der på et års sigt er risiko for flaskehalsproblemer blandt mejerismkT1134 561.203056 0 Tdf 0.01Tm6.3halsprog nytCsva34T0 se

6 råd nu, at der kan opstå rekrutteringsproblemer for denne stillingsbetegnelse. Rådet på Bornholm vurderer som noget nyt, at der kan opstå mangelproblemer blandt proces- og industrioperatører på et års sigt. Endelig rapporterer rådet i Sønderjylland om potentielle mangelproblemer for maskinarbejdere. I forvejen vurderer 4 råd, at der kan opstå flaskehalsproblemer for den stillingsbetegnelse på et års sigt.

7 Flaskehals- og balanceproblemer i bygge- og anlægssektoren

Figur 7.1 indeholder en oversigt over flaskehalsproblemer og balanceproblemer inden for **bygge- og anlægssektoren**.

Figur 7.1 Oversigt over flaskehalsproblemer og balanceproblemer i bygge- og anlægssektoren - 1. kvartal 2006

	Stor- køben- havn		Frede- riks- borg		Ros- kilde		Vest- sjæl- land		Stor- strøm		Born- holm		Fyn		Sønder- jylland		Ribe		Vejle		Ring- købing		Århus		Viborg		Nord- jylland		
	4.	1.	4.	1.	4.	1.	4.	1.	4.	1.	4.	1.	4.	1.	4.	1.	4.	1.	4.	1.	4.	1.	4.	1.	4.	1.	4.	1.	
Tømrere																													
Bygningsnedkere, maskinsnedkere																													
Tagdækkere																													
Tækkemænd																													
Guvlæggere																													
Murere																													
Elektrikere																													
Elinstallører																													
Bygningsmalere																													
Malere																													
Isolatører																													
Glarmestre																													
Kloakmestre, Rørlæggere																													
VVS montører																													
Blikkenslagere																													
Kølemontører																													
Anlægsstruktører																													
Anlægsarbejdere																													
Bygningsstruktører, struktører																													
Bygningskonstruktører																													
Brolæggere																													
Anlægsgartnere																													
Stilladsarbejdere																													
Jord og betonarbejder																													
Skorstensfejere																													
Entreprenørmaskinførere																													

Forklaring:

Rådernes vurderinger for 4. kvartal 2005, som er afgivet i oktober 2005

■ = Aktuelle flaskehalsproblemer i 4. kvartal 2005
 ■ = Øvrige balanceproblemer i 4. kvartal 2005
 ■ = Mulige flaskehalsproblemer på længere sigt

Rådernes vurderinger for 1. kvartal 2006, som er afgivet i januar 2006

■ = Aktuelle flaskehalsproblemer i 1. kvartal 2006
 ■ = Øvrige balanceproblemer i 1. kvartal 2006
 ■ = Mulige flaskehalsproblemer på længere sigt

7.1 Aktuelle flaskehalsproblemer

De regionale arbejdsmarkedsråd vurderer, at flaskehalsituationen vil være forværret inden for **bygge- og anlægssektoren** i 1. kvartal 2006 sammenlignet med 4. kvartal 2005. Forværringen ventes at være knap så markant som i forrige kvartal, hvor der blev registreret en historisk stor stigning i antallet af aktuelle flaskehalse.

4 råd rapporterer som noget nyt om aktuelle flaskehalsproblemer på følgende fagområder: vvs-montører, murere, gulvlæggere, tømrere, elektrikere, isolatører, bygningsstruktører, anlægsstruktører, anlægsgartnere og kølemontører. Rådene i Frederiksborg og Vejle melder om den største stigning i antallet af aktuelle flaskehalsproblemer. Samlet set er der størst mangel på vvs-montører, murere, bygningsmalere, elektrikere og tømrere.

7.2 Øvrige balanceproblemer

Som noget nyt melder rådet i Roskilde om øvrige balanceproblemer blandt tømrere.

7.3 Mulige flaskehalsproblemer på et års sigt

I prognosen for 4. kvartal 2006 vurderer rådene samlet set, at flaskehalsituationen inden for **bygge- og anlægssektoren** vil være uændret sammenlignet med 3. kvartal 2006.

Rådet på Bornholm melder som noget nyt om mulige flaskehalsproblemer for tømrere, bygningskonstruktører, anlægsgartnere og skorstensfejere på et års sigt. Tilsvarende rapporterer rådet i Vejle som noget nyt om potentielle rekrutteringsvanskeligheder for glarmestre, kølemontører og jord- og betonarbejdere. Yderligere rapporterer rådene i Frederiksborg, Roskilde, Sønderjylland og Ringkøbing som noget nyt om potentielle flaskehalsproblemer for følgende stillingsbetegnelser: Tagdækkere, bygningskonstruktører, isolatører og brolæggere.

Fordelt på stillingsbetegnelser vedrører de mulige mangelproblemer primært malere/bygningsmalere, vvs-montører/blikkenslagere, murere, elektrikere, tømrere, brolæggere, bygningsstruktører og anlægsgartnere. Alene for vvs-montører/blikkenslagere, tømrere, og bygningsmalere forventer 12 ud af 14 råd flaskehalsproblemer på et års sigt.

8 Flaskehals- og balanceproblemer i servicesektoren

Figur 8.1 indeholder en oversigt over flaskehalsproblemer og øvrige balanceproblemer inden for **servicesektoren**.

8.1 Aktuelle flaskehalsproblemer

Rådene vurderer samlet set, at flaskehalsituationen i **servicesektoren** vil være uforandret i 1. kvartal 2006 sammenlignet med 4. kvartal 2005.

Inden for **nærings- og nydelsesområdet** rapporterer rådene i Storkøbenhavn og Frederiksborg om rekrutteringsvanskeligheder for butikslagtere. Endvidere melder rådene i Storkøbenhavn, Frederiksborg, Roskilde og Vestsjælland fortsat om flaskehalsproblemer for butiksbagere. Derimod vurderer rådet i Århus, at der ikke længere er flaskehalsproblemer for butiksbagere.

Inden for **detail- og reparationsvirksomhed inkl. biler** melder rådet i Roskilde som noget nyt om rekrutteringsvanskeligheder for karosserismede og automekanikere. Endvidere konstaterer rådene i Frederiksborg, Roskilde og Sønderjylland, at der fortsat er aktuelle flaskehalsproblemer blandt autolakerere/vognmalere. Endelig rapporterer rådene i Frederiksborg og Sønderjylland om mangel på autoelektromekanikere samt landbrugs- og entreprenørmaskinemekanikere.

I **hotel- og restaurationsbranchen** er de aktuelle flaskehalsproblemer fortrinsvis koncentreret i Storkøbenhavn og Frederiksborg, hvor der er problemer med at rekruttere kokke og tjenere. Rådet i Århus melder ligeledes om mangel på kokke. Yderligere melder rådet i Storkøbenhavn om flaskehalsproblemer for køkkenassistenter.

Inden for **forretningsservice** melder rådet i Århus som noget nyt om mangel på IT-arbejdskraft. Endvidere konstaterer rådet i Roskilde, at der er rekrutteringsvanskeligheder blandt revisorassistenter. Rådet i Ribe melder fortsat om mangel på frisører. Derimod rapporterer rådet i Århus ikke længere om flaskehalsproblemer i frisørbranchen.

I **landbruget** rapporterer rådet i Frederiksborg fortsat om aktuelle flaskehalsproblemer for veterinærsygeplejersker.

8.2 Øvrige balanceproblemer

Rådene melder fortsat om øvrige balanceproblemer for et væsentligt antal fagbetegnelser i **servicesektoren**. Sammenlignet med 4. kvartal 2005 er

mulige flaskehalsproblemer for butiksassistenten. Rådene i Storkøbenhavn og Vejle rapporterer fortsat om mulige rekrutteringsproblemer blandt optikere. Som noget nyt meldes om potentiel mangel på blomsterdekoratører på Bornholm og i Vejle. Endvidere rapporterer Rådene i Roskilde, Storstrøm, Viborg, Nordjylland og som noget nyt Bornholm om mulige flaskehalsproblemer for lastbil-, bus-, landbrugsmaskine- og entreprenørmaskinemekanikere. Desuden vurderer rådene på Bornholm samt i Sønderjylland og Vejle, at der kan opstå mangel på automekanikere. Endelig vurderer rådet i Vejle, at der kan opstå mangel på karosserismede på et års sigt.

På **hotel- og restaurationsområdet** vurderer rådet i Storkøbenhavn, at der er risiko for flaskehalsproblemer for kokke, tjenere og smørrebrødsjomfruer på et års sigt. Også rådene i Roskilde, Bornholm, Fyn, Sønderjylland, Vejle, Århus, Viborg og Nordjylland forventer flaskehalsproblemer for kokke på længere sigt. Desuden vurderer rådet i Rosk

Bilag 1 Forklaring af de anvendte begreber til beskrivelse af mangelsituationer på arbejdsmarkedet

Aktuelle flaskehalsproblemer

Et aktuelt flaskehalsproblem defineres som: En mere end rent midlertidig efterspørgsel fra virksomhederne i en region efter arbejdskraft med bestemte faglige kvalifikationer, der ikke kan tilfredsstilles med ledig arbejdskraft. Definitionen omfatter flaskehalsituationen både på de dele af arbejdsmarkedet, som AF ikke aktuelt har et formidlingsmæssigt samarbejde med, og på de dele af arbejdsmarkedet, som AF betjener. Ud over de anmeldte flaskehalsproblemer, som viser sig direkte i form af et antal reelt ledige ordrer hos AF, indgår også i definitionen flaskehalsproblemer, der viser sig som tilkendegivelser om udækket behov for arbejdskraft. De sidstnævnte flaskehalsproblemer er udtryk for arbejdskraftbehov, der ikke er anmeldt direkte til AF. Vurderingen heraf er baseret på AF/RAR's generelle overvågningsaktiviteter som f.eks. virksomhedsbesøg, oplysninger fra a-kasser, kommuner og lokale erhvervsorganisationer.

Øvrige balanceproblemer

Øvrige balanceproblemer defineres som situationer, hvor der er tale om et udækket arbejdskraftbehov af mere end midlertidig karakter, som skyldes andre årsager end manglende kvalifikationsammenfald.

Mulige flaskehalsproblemer på længere sigt

På grundlag af den regionale overvågnings- og analyseindsats identificerer de regionale råd områder med tendenser til eller risiko for, at der kan opstå flaskehalsproblemer på op til et års sigt. Disse områder sættes under særlig observation, samtidig med at der kan iværksættes særlige flaskehalsforebyggende initiativer.

Tabel 2.A

BRANCHEGRUPPE	1. kvartal 2006 i forhold til 1. kvartal 2005			4. kvartal 2006 i forhold til 4. kvartal 2005		
	Større -----	Uændret pct.	Mindre -----	Større -----	Uændret pct.	Mindre -----
1. Landbrug, gartneri, skovbrug og fiskeri	0	45	55	0	36	64
2. Nærings- og nydelsesmiddel- industri	32	11	57	32	22	47
3. Tekstil- og beklædnings- industri	0	81	19	6	85	9
4. Træ-, papir- og grafisk industri	32	49	19	23	58	19
5.						

Bilag 3 Uddybende materiale vedrørende rådernes forventninger til ledigheden

Tabel 3.A Rådernes forventninger til ledigheden for perioden fra 1. kvartal 2006 til 4. kvartal 2006 fordelt efter køn, forsikringskategori, alder, a-kassegruppe og region samt relativ ændring i forhold til samme kvartaler året før.

	1. kvartal 2006	2. kvartal 2006				
<u>Køn:</u>						
Mænd	76.312 -14%	63.242 -12%	61.837 -8%	56.045 -6%		
Kvinder	83.831 -9%	73.987 -10%	77.779 -9%	68.524 -8%		
Ialt	160.143 -12%	137.229 -11%	139.615 -8%	124.570 -7%		
<u>Forsikringskategori:</u>						
	132.548 -13%	111.957 -12%	114.491 -8%	100.871 -8%		
	2.274 -8%	2.075 -6%	2.113 -4%	2.047 6%		
	25.424 -8%	23.150 -10%	23.046 -8%	21.700 -7%		
Ialt	160.216 -12%	137.182 -11%	139.620 -8%	124.587 -7%		
<u>Alder:</u>						
	13.256 -13%	10.846 -14%	10.995 -11%	10.150 -4%		
	19.126 -14%	16.011 -14%	17.126 -13%	14.981 -5%		
	78.901 -12%	67.361 -11%	69.315 -8%	60.626 -7%		
	41.914 -10%	36.749 -10%	36.232 -6%	33.453 -8%		
	6.946 -7%	6.262 -8%	5.946 -7%	5.353 -14%		
Ialt	160.143 -12%	137.229 -11%	139.615 -8%	124.563 -7%		
<u>A-kassegrupper:</u>						
	6.422 -8%	6.018 -10%	6.111 -6%	5.411 -8%		
	12.734 -12%	11.552 -13%	13.048 -12%	10.507 -15%		
	15.282 -8%	13.677 -9%	15.318 -13%	12.604 -9%		
	18.846 -12%	16.886 -12%	17.291 -8%	15.673 -8%		
	7.904 -13%	7.115 -11%	7.394 -9%	6.351 -8%		
	4.669 -29%	3.546 -26%	2.879 -15%	2.751 0%		
	5.421 -21%	4.535 -16%	4.136 -8%	3.712 -2%		
	33.539 -14%	24.811 -11%	23.842 -6%	21.747 -5%		
	3.041 -8%	2.729 -3%	2.520 8%	2.449 9%		
Offentlige ansatte	7.666 10%	6.589 7%	6.865 6%	6.944 -14%		
	19.249 -15%	16.704 -15%	17.233 -11%	14.757 -3%		
Ialt	134.773 -13%	114.161 -11%	116.637 -8%	102.906 -7%		
<u>Region:</u>						
	33.220 -11%	30.570 -12%	33.220 -10%	27.610 -14%		
	7.897 -10%	7.119 -8%	7.092 -5%	6.282 -3%		
	5.350 -9%	4.927 -6%	5.174 1%	4.708 7%		
	8.800 -17%	7.400 -16%	7.200 -15%	7.000 -12%		
	7.600 -15%	5.935 -19%	5.400 -18%	5.175 -15%		
	2.190 -14%	2.125 10%	2.057 26%	1.720 -5%		
	15.690 -12%	12.930 -13%	12.890 -13%	12.600 -3%		
	7.000 -17%	5.900 -12%	5.700 -9%	5.200 -8%		
	6.100 -6%	4.700 -10%	4.400 -9%	4.400 3%		
	10.976 -10%	8.423 -12%	7.926 -11%	6.825 -10%		
	7.000 -14%	5.800 -10%	5.800 -9%	5.300 -5%		
	20.570 -14%	17.800 -14%	19.035 -9%	15.750 -11%		
	6.250 -6%	4.900 -7%	4.925 -8%	4.400 -6%		
	21.500 -9%	18.700 -4%	18.796 -3%	17.600 2%		
Hele landet	160.143 -12%	137.229 -11%	139.615 -8%	124.570 7%		

Kilde: Rådernes arbejdsmarkedsredegørelser og beregninger i Arbejdsstatistikken, 4. kvartal 2006

Tabel 3.A

Rådernes forventninger til ledigheden i 1. kvartal 2006 fordelt på køn, alder, forsikringskategori og a-kassegrupper

Region:	Storkbh.	Fr.borg	Rosk.	Vestsj.	Storst.	Bornh.	Fyn	Sdr.jyll.	Ribe	Vejle	Ringkøb.	Århus	Viborg	Nrd.jyll.
Køn:														
Mænd	16.610	3.919	2.495	4.000	3.705	1.030	7.750	3.100	2.900	4.829	2.800	9.874	2.900	10.400
Kvinder	16.610	3.978	2.855	4.800	3.895	1.160	7.940	3.900	3.200	6.147	4.200	10.696	3.350	11.100
I alt	33.220	7.897	5.350	8.800	7.600	2.190	15.690	7.000	6.100	10.976	7.000	20.570	6.250	21.500
Forsikringskategori:														
Heltidsforsikrede	27.660	6.574	4.483	6.490	6.285	1.780	12.940	5.750	5.150	8.566	6.200	17.420	5.300	17.950
Deltidsforsikrede	420	149	100	110	95	30	220	150	75	150	150	300	75	250
Ikke-forsikrede	5.140	1.204	840	2.200	1.220	380	2.530	1.100	875	2.260	650	2.850	875	3.300
I alt	33.220	7.897	5.423	8.800	7.600	2.190	15.690	7.000	6.100	10.976	7.000	20.570	6.250	21.500
Alder:														
Under 25 år	1.970	582	403	800	680	130	1.360	600	650	911	500	1.870	650	2.150
25 - 29 år	4.340	740	561	925	760	160	1.910	750	750	1.330	825	2.750	725	2.600
30 - 49 år	18.120	3.706	2.488	4.450	3.880	1.050	7.740	3.250	2.875	5.392	3.250	9.900	3.000	9.800
50 - 59 år	210	33	49	250	205	19	460	120	150	425	125	270	125	600
60 år og ældre	1.530	218	151	400	420	127	1.100	420	250	340	350	790	350	1.220
I alt	28.080	6.723	4.584	13.160	11.360	3.225	13.160	5.900	5.225	8.716	6.350	17.720	5.325	18.200
Arbejdsgælder:														
Uden gælder	4.120	1.241	808	1.000	930	320	1.390	950	775	1.355	1.075	2.410	575	2.300
Med gælder	28.080	6.723	4.584	6.600	6.380	1.810	13.160	5.900	5.225	8.716	6.350	17.720	5.325	18.200
I alt	32.200	7.964	5.392	7.600	7.310	2.130	14.550	6.850	6.000	10.071	7.425	20.130	6.900	20.500

Uden gælder

ansatte

I alt

Tabel 3.B**Rådenes forventninger til ledigheden i 2. kvartal 2006 fordelt på køn, alder, forsikringskategori og a-kassegrupper**

Region:	Storkbh.	Fr.borg	Rosk.	Vestsj.	Storst.	Bornh.	Fyn	Sdr.jyll.	Ribe	Vejle	Ringkøb.	Århus	Viborg	Nrd.jyll.
Køn:														
Mænd	15.440	3.345	2.298	3.200	2.865	990	6.130	2.						

Tabel 3.D

Rådernes forventninger til ledigheden i 4. kvartal 2006 fordelt på køn, alder, forsikringskategori og a-kassegrupper

Region:	Storkbh.	Fr.borg	Rosk.	Vest.sj.	Storst.	Bornh.	Fyn	Sdr.jyll.	Ribe	Vejle	Ringkøb.	Århus	Viborg	Nrd.jyll.
Køn:														
Mænd	13.480	2.776	2.195	2.900	2.315	770	5.820	2.000	1.900	2.909	2.000	7.330	1.700	7.950
Kvinder	14.130	3.506	2.512	4.100	2.860	950	6.780	3.200	2.500	3.916	3.300	8.420	2.700	9.650
I alt	27.610	6.282	4.708	7.000	5.175	1.720	12.600	5.200	4.400	6.825	5.300	15.750	4.400	17.600
Forsikringskategori:														
Heltidsforsikrede	22.800	5.119	3.945	4.995	3.945	1.420	10.070	4.185	3.600	5.422	4.575	12.600	3.525	14.670
Deltidsforsikrede	350	134	88	105	70	25	190	140	50	165	125	300	75	230
Ikke-forsikrede	4.460	1.060	675	1.900	1.160	275	2.340	875	750	1.255	600	2.850	800	2.700
I alt	27.610	6.282	4.708	7.000	5.175	1.720	12.600	5.200	4.400	6.842	5.300	15.750	4.400	17.600
Alder:														
Under 25 år	1.450	412	355	680	480	103	1.160	425	475	530	375	1.450	475	1.780
25 - 29 år	3.470	514	494	800	540	123	1.560	525	575	830	625	2.150	525	2.250
30 - 49 år	15.060	2.941	2.190	3.370	2.495	785	6.170	2.400	2.050	3.335	2.450	7.580	2.000	7.800
50 - 59 år	6.440	1.939	1.394	1.875	1.445	645	3.290	1.600	1.150	1.850	1.600	3.970	1.225	5.030
60 - 66 år	1.190	469	275	275	215	64	420	250	150	280	250	600	175	740
I alt	27.610	6.275	4.708	7.000	5.175	1.720	12.600	5.200	4.400	6.825	5.300	15.750	4.400	17.600
A-kassegrupper:														
Selvstændige	1.180	344	207	270	180	105	560	340	200	290	250	650	175	660
Akademikere	4.590	772	351	225	150	39	790	170	150	350	150	1.740	150	880
Funkt. og tj.mænd m .v.	3.140	683	443	640	475	173	1.450	475	450	600	450	1.710	475	1.440
Handels- og kt.funkt.	3.480	851	776	700	695	186	1.500	550	475	900	650	2.060	500	2.350
Tekniske funkt m.v.	1.670	427	357	300	190	77	530	200	225	365	250	860	150	750
Byggefag	390	62	171	100	95	48	210	100	150	130	275	275	275	470
Metalarbejderne	510	121	138	200	205	38	360	150	100	165	125	600	100	900
3F	3.130	739	703	1.300	1.010	380	2.390	1.175	975	1.340	1.350	2.300	975	3.980
Nærings- og nydelsesm. Arbejdere	170	21	43	245	145	10	310	90	100	260	100	215	100	640
Offentlige ansatte	1.620	227	133	370	315	134	1.040	375	275	325	300	700	300	830
Øvrige Inkl. kristelige	3.270	1.006	711	750	560	255	1.120	700	550	845	800	1.790	400	2.000
I alt	23.150	5.253	4.033	5.100	4.020	1.445	10.260	4.325	3.650	5.570	4.700	12.900	3.600	14.900

Bilag 4 Initiativer til forebyggelse af flaskehalsproblemer

Til forebyggelse og afhjælpning af hvert enkelt registreret aktuelt eller muligt flaskehalsproblem har AF/RAR mulighed for at iværksætte forskellige typer af initiativer

Tal-koderne i tabellerne dækker over følgende **initiativer**:

1. Skærpet overvågning af området

Dette initiativ kan dække over mange forskellige typer af aktiviteter, hvorfor det opdeles i to underpunkter:

1. - gennem virksomhedskontakten

Dette initiativ kan f.eks. omfatte analyser af brancheområdet eller øget kontakt til virksomhederne inden for området.

2. - gennem kontakten til de ledige

Dette initiativ kan f.eks. omfatte analyse/udsøgning af de registrerede ledige med kvalifikationer inden for det pågældende område (fag/branche).

Dette initiativ kan være et element i en særlig formidlingsindsats, jf. initiativ 10.

2. Kontakt til aktører inden for området

Dette initiativ kan f.eks. omfatte kontakt til brancheorganisationer, a-kasser, uddannelsesinstitutioner, kommuner, amter m.v.. Formålet kunne eksempelvis være at foranledige en øget dimensionering inden for et givet uddannelsesområde eller at få oprettet flere lærlingepladser. Initiativet kan være led i et jobrotationsprojekt.

3. Fremme etablering af voksenlærlingeforløb

Dette initiativ kan f.eks. omfatte kampagner og information om tilskudsmulighederne til ansættelse af voksenlærlinge.

4. Efteruddannelse af ansatte

Dette initiativ kan f.eks. omfatte tillæring af ikke-faglærte og/eller opkvalificering af faglærte. Initiativet kan være led i et jobrotationsprojekt.

5. Opkvalificering af ledige

Dette initiativ kan f.eks. omfatte fremme af faglig mobilitet gennem omskoling fra et fag til et andet, opkvalificering af faglærte og/eller tillæring af ikke-faglærte. Initiativet kan være led i et jobrotationsprojekt.

6. Påvirkning af rekrutteringsmønstre

Regionens initiativer for at motivere arbejdsgivere til arbejdskraftersstatning er omfattet af dette initiativ. Dette initiativ kan f.eks. omfatte substitution af faglært arbejdskraft eller fremme af ansættelse af kvinder i mandefag, seniorer eller ledige fra etniske minoriteter. Initiativet kan være led i et jobrotationsprojekt.

7. Fremme geografisk mobilitet

Dette initiativ kan f.eks. omfatte benyttelse af tværregional formidling og/eller fleksibilitetsfremmende ydelse.

8. Etablering af vikarkorps, rekrutteringsbanker eller lignende

Dette initiativ kan f.eks. omfatte forberedelse af ledige til direkte at kunne rekrutteres til job på forskellige områder. Dette initiativ kan være et element i en særlig formidlingsindsats, jf. initiativ 10.

9. Jobrotation

Jobrotation kræver anvendelse af initiativerne 2, 4, 5 og evt. 6 samt ansættelse af erstatningsarbejdskraft. Ved angivelse af jobrotation skal man ikke samtidig angive disse initiativer, med mindre de anvendes selvstændigt.

10. Særlig formidlingsindsats

Dette initiativ kan omfatte særlige formidlings- og

rekrutteringsinitiativer som f.eks. vejledning i forbindelse med uddannelse. Dette initiativ vil ofte være kombineret med andre initiativer som f.eks. 1 (udsøgning af de registrerede ledige inden for et område) og 8 (etablering af vikarkorps m.v.).

11. Andet

Initiativer, som ikke er omfattet af ovennævnte.

12. Uden for AF's delmarked

Mangelsituationen findes på et område, hvor AF aktuelt ikke har et formidlingsmæssigt samarbejde, f.eks. vedr. læger.

**Skema 4.A AF- initiativer i forbindelse med aktuelle flaskehalsproblemer
i 1. kvartal 2006 i den offentlige og private sektor**

	Storkø- ben- havn	Frede- riksborg	Roskilde	Vest- sjælland	Stor- strøm	Born- holm	Fyn	Sønderjyl- land	Ribe	Vejle	Ringkø- bing	Århus	Viborg	Nordjyl- land
OFFENTLIGE SEKTOR														
Sygeplejersker	1a,1b,2, 12	2,5	2,5,11	12	1a,1b,5, 6,7	2,5,7		1a,1b,5	1a,1b,2, 5,11				2,12	2,12
Jordemødre				7,12			2,12	1a,12	1b,5,11	7,11				
Læger	1a,1b, 12		12	7,12	1a,12	7,12		1a,11,12	1b,5,11		11,12		2,12	2,12
Lægeseekretærer	1a,1b,3, 12	1b,3	1a,1b,3, 4,5,9			2,3,4,5, 7		1a,1b,2,3, 4,5						

Skema 4.B AF-initiativer i forbindelse med mulige flaskehalsproblemer i den offentlige og private sektor. Vurderet i 1. kvartal 2006

	Storkøbenhavn	Frederiksborg	Roskilde	Vestsjælland	Storstrøm	Bornholm	Fyn	Sønderjylland	Ribe	Vejle	Ringkøbing	Århus	Viborg	Nordjylland
Landbrug, gartneri, skovbrug, fiskeri			1a,1b,3,4,5							3,5,6,7,11		3,5	1b,2,7,12	
Nærings- og nydelsesmiddelindustri	1a,1b,3		1a,1b,3,4,5	1a,2,3,4,5	1a,1b,3			1a,1b,3,4,5		3,5,6,7,11	1a,1b,2,3,5		1a,1b,2,3,5,7	
Træ-, papir- og grafisk industri											1a,1b,2,3,5,11			
Mineralolie-, kemisk- og plastindustri			1a,1b,3,4,5	1a,2,3,4,5				1a,1b,2,5		3,5,6,7,11				
Råstofudvinding									1a,1b,11					
Jern- og metalindustri	1a,1b,2,3,5	3	1a,1b,3,4,5	1a,2,3,4,5				1a,1b,4,5	1b,2,3,5,11	3,5,6,7,11	1a,1b,2,3,5,11		1a,1b,2,3,5,7,9	1a,2,3,5,6,7
Møbelindustri samt sten-, ler- og glasindustri									1a,1b,3,5,11	3,5,6,7,11		3,5	1a,1b,2,3,5,7,9	1a,3
Bygge- og anlægsvirksomhed	1a,1b,2,3,5	3,10	1a,1b,2,3,4,5	1a,3,4,5	1a,1b,5	1a,1b,3,5,6	1a,1b,2,3,5	1a,1b,3,4,5	1b,3,5,11	3,5,6,7,11	1a,1b,2,3,5,11	2,3,5	1a,1b,2,3,5,7	1a,3,6,9
Engros- og agenturhandel														
Detailhandel og reparationsvirksomhed	1a,1b,3	3,10	1a,1b,2,3,4,5		1a,1b,3			1a,1b,3,4,5		3,5,6,7,8,11			1a,1b,2,3,5,7	
Hotel- og restaurationsvirksomhed	1a,1b,2,3,5		1a,1b,3,4,5				1a,1b,2,3	1a,1b,3,4,5		3,5,6,7,11		3,5	1b,3,7	1b,2
Forretningsservice (inkl. frisører)	1a,1b,2,3,5,12	2	1a,1b,3,4,5		1a,1b,3,5,12		1a,1b,2,3,5	1a,1b,3,4,5	1a,1b,3,5,11	1b,3,5,6,7,11		5	1b,7	
IT-området												2,5		1a,2,5,6
Transportbranchen		3								3,5,7,11				1a,3,9
Offentlig administration	1a,1b,3,12													
Undervisning					1a,1b,2,5	1b,4,5,7		1b	1b,5,11		2,7,11			
Sundhedsvæsen	1a,1b,2,3,5,6,10,12	3,5,12	1a,1b,3,4,5	2,4,7,12	1a,1b,3,4,5,6,12	1b,2,3,4,5,6,7,8,9,10,12	2,5,12	1a,1b,2,3,4,5	1a,1b,2,5,11	3,5,6,7,11	1a,1b,2,3,7,11,12	5,12	1b,2,3,5,7,12	2,12
Sociale institutioner			1a,1b,3,4,5	2,3,4,5,7							2,11		1a,1b,2,3,5,7	1b,2,5,6,9

