



Folketingets Arbejdsmarkedsudvalg
Christiansborg
1240 København K

Beskæftigelsesministeren
Ved Stranden 8
1061 København K
Tlf. 33 92 59 00
Fax 33 12 13 78
bm@bm.dk
www.bm.dk

- 5 APR. 2006

Vedlagt sendes i 5 eksemplarer et notat om Ankestyrelsens undersøgelse og selve undersøgelsen af de høje omgørelsesprocenter bl.a. i nævnet i Nordjyllands Statsamt.

Ankestyrelsens undersøgelse er en opfølgning på §20-spørgsmålene nr. 442 og 443 af 23. marts 2005 stillet af Per Clausen (EL), hvor jeg lovede, at der ville blive foretaget en nærmere analyse af baggrunden for den forholdsvis høje omgørelsesprocent i nævnet i Nordjyllands amt.

Undersøgelsen viser for det første, at de nævn, der har høje omgørelsesprocenter på sygedagpengeområdet, generelt har høje omgørelsesprocenter på alle sager vedrørende lovområder under nævnets kompetenceområde. For det andet påpeges det, at en høj omgørelsesprocent i et nævn i reglen ikke kan henføres til en meget høj omgørelsesprocent i forhold til enkelte kommuner. I forhold til de 4 nævn der i 2004 havde høje omgørelsesprocenter i nævne- ne, oplevede hovedparten af kommunerne høje omgørelsesprocenter.

Det skal bemærkes, at Nordjyllands Statsamt planlægger i 2006 at gennemføre en praksisundersøgelse på sygedagpengeområdet.

Jeg mener fortsat, at der er tale om en for høj omgørelsesprocent i Nordjyllands Amt.

Det er målet, at en række initiativer vil få positiv betydning for kvaliteten af kommunernes og ankemyndighedernes afgørelser:

- Der vil fra 1. januar 2007 ske en sammenlægning af kommunerne således at 27 kommuner i Nordjyllands Statsamt bliver til 11 kommuner i Region Nordjylland.
- Den nye dagpengelov forventes at blive vedtaget i denne folketings-samling, og træde i kraft 3. juli 2006. Med den følger en lovgivning – understøttet af en ajourført bekendtgørelse og vejledning – der gør det nemmere for såvel kommunerne, som for ankemyndighederne at administrere sygedagpengeområdet.

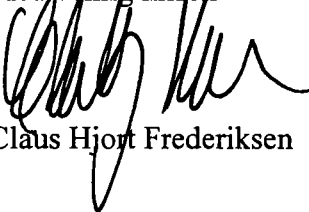
- Ankestyrelsen har igangsat projekter om udvikling af en metode til systematisk benchmark af kvaliteten af kommunernes sagsbehandling på baggrund af praksisundersøgelserne, og effektmåling af Ankestyrelsens praksisundersøgelser.

Ankestyrelsen forventer, at benchmark af sagsbehandlingskvaliteten vil føre til øget gennemsækelighed af kommunerne sagsbehandling og en øget dokumentation i sagsbehandlingen.

For at få den ens forståelse af kvaliteten i sagsbehandlingen, som benchmark kræver, udarbejdes en skabelon til måling af sagerne. Dette arbejde understøttes af vejledende manual og en række praksiskoordinerende møder mellem Ankestyrelsen og nævnene. Der vil således fremover være et tættere samarbejde mellem Ankestyrelsen og nævnene om den praksiskoordinerende indsats, hvor Ankestyrelsen får en mere styrende rolle i tilrettelæggelsen af praksiskoordineringen.

Resultaterne af denne benchmark vil blive evalueret undervejs med en endelig rapport i 2010.

Med venlig hilsen



Claus Hjort Frederiksen



Om Ankestyrelsens undersøgelse af de sociale nævns omgørelsesprocenter i sygedagpengesager

Baggrunden for undersøgelsen

Efter Arbejdsdirektoratets anmodning har Ankestyrelsen foretaget en undersøgelse af de sociale nævns omgørelsesprocenter i sygedagpengesager.

Baggrunden er, at statistiske oplysninger fra Nordjyllands Statsamt for 2004 viste at 46 pct. af bestemte dagpengepengesager blev ændret eller hjemvist til fornyet behandling. Ud af 239 af disse behandlede sager om sygedagpenge blev 111 omgjort (72 ændret og 39 hjemvist). Af Ankestyrelsens Ankestatistik for 2004 fremgår det, at de sociale nævn samlet afgjorde 2.873 sager vedrørende de omhandlede dagpenge ved sygdom og at omgørelsesprocenten var 34 pct. for hele landet.

Undersøgelsens form

I de statistiske oplysninger, Ankestyrelsen modtager fra de sociale nævn, er dagpengesagerne inddelt i flg. sagstyper:

- **dagpenge ved sygdom**, der vedrører væsentlige bestemmelser om retten til sygedagpenge, bl.a. bestemmelser om beskæftigelseskravet, uarbejdsdygtighed, anmeldelse og dokumentation, beregning, forlængelse og opfølgning (§§ 3-5, §§ 6-10, §§ 20-24i sygedagpengeloven).
- **øvrige sygedagpengesager**, der især vedrører spørgsmål om refusion, aftale om kronisk syg medarbejder, forsikret arbejdsgiver m.v. (§§ 25-28, § 37, § 40 i sygedagpengeloven).

I de statistiske oplysninger om omgørelsesprocenten indgår både de tilfælde hvor nævnet ændrer en kommunes afgørelse og de tilfælde, hvor det sociale nævn hjemviser en sag til fornyet behandling i kommunen. I sidstnævnte tilfælde vides ikke om kommunes afgørelse ændres eller fastholdes.

Ankestyrelsens undersøgelse er tilrettelagt som en spørgeskemaundersøgelse i alle de sociale nævn.

For at forsøge at afdække baggrunden for omgørelsesprocenterne i sygedagpengesagerne, herunder de regionale variationer, har Ankestyrelsen bedt de sociale nævn om uddybende oplysninger om afgørelser i de sager, hvor nævnet har ændret kommunens afgørelse eller hjemvist sagen til fornyet behandling i kommunen.

Stormgade 10
Postboks 1103
1009 København K
Tlf. 38 10 60 11
Fax 38 19 38 90
adir@adir.dk
www.adir.dk

29. marts 2006
Lle
Y1

Der er indhentet oplysninger om hvilke konkrete typer af sager, der omgøres og grunden til, at der blev truffet afgørelse om ændring eller hjemvisning af sagen til fornyet behandling. Endvidere er det undersøgt i hvilket omfang, de omgjorte sager er afgjort ved møde i nævnet, og hvor lang nævnets sagsbehandlingstid var for de omgjorte sager. Udover resultaterne fra undersøgelsen bygger notatet på oplysninger fra Ankestatistikken 2004.

Resumé af resultatet af undersøgelsen

- Undersøgelsen viser, at af samtlige sygedagpengeafgørelser ændres 13 pct., og 13 pct. hjemvises. Til sammenligning hjemvises for alle lovområder 13 pct. af afgørelserne og 11 pct. ændres.
- Hvis der ses særskilt på de to hovedtyper af afgørelser omgøres ”dagpenge ved sygdom” oftere (34 pct.) end afgørelser om ”øvrige sygedagpengesager” (11 pct.).
- De sociale nævn i fire statsamter (Storstrøms, Sønderjyllands, Viborg og Nordjyllands statsamter) adskiller sig ved høje omgørelsesprocenter for sygedagpengeafgørelser. Disse nævn har også generelt en høj omgørelsesprocent for sager på alle de lovområder, der indgår i de sociale nævns kompetenceområde.
- En høj omgørelsesprocent i et nævn kan i reglen ikke henføres til en meget høj omgørelsesprocent i forhold til enkelte kommuner. I de 4 statsamter med høje omgørelsesprocenter i nævnene oplever hovedparten af kommunerne høje omgørelsesprocenter.
- Der er regionale forskelle, men samlet set omgøres sager om ”dagpenge ved sygdom” oftere end sygedagpengesager om ”øvrige bestemmelser”. Således udgør sager om ”dagpenge ved sygdom” 85 pct. af de omgjorte afgørelser og til sammenligning 65 pct. af alle sygedagpengesager.
- De 85 pct. af sagerne, der omhandler spørgsmål vedrørende ”dagpenge ved sygdom”, er koncentreret på få sagstyper. Heraf vedrører:
 - 47 pct. sager uarbejdsdygtighed og manglende opfyldelse af beskæftigelseskravet (§§ 3-5)
 - 21 pct. sager varighedsbegrænsning/opfølgning (§§ 22-24)
 - 14 pct. bortfald af sygedagpenge på grund af fx manglende deltagelse i kommunens opfølgning (§ 8).
- Sager om ”øvrige bestemmelser” udgør samlet 15 pct. af de omgjorte afgørelser, heraf vedrører hovedparten arbejdsgiverrefusion, §§ 25-26 (12 pct.).

- Indenfor de enkelte sociale nævn varierer fordelingen af hvilke sagstyper, der omgøres, men de fire sociale nævn med høje omgørelsesprocenter har alle andele af sager vedrørende dagpenge under sygdom til lønmodtagere §§ 3-5 over landsgennemsnittet.
- Omgjorte sager af typen "dagpenge ved sygdom" omgøres oftere på møder i nævnene (67 pct.) end både alle afgørelser om sygedagpenge (47 pct.) og alle afgørelser indenfor nævnenes kompetenceområde (43 pct.) Det kan der være en naturlig forklaring på, da sager, der ender med omgørelse, hyppigere vil være komplicerede sager, som typisk afgøres ved møde i nævnet.
- I de sociale nævn var sagsbehandlingstiden for omgjorte sager af typen "dagpenge ved sygdom" i gennemsnit 121 dage. Det er væsentligt længere end de 106 dage, som var gennemsnittet for samtlige afgørelser om sygedagpenge. Sagsbehandlingstiden for omgjorte sygedagpengesager varierer imidlertid væsentligt mellem de enkelte sociale nævn og afspejler i vidt omfang lokale forskelle i sagsbehandlingstiden for afgørelser på alle lovområder.

Nævnenes bud på årsager til omgørelsen

De sociale nævn er anmodet om i hver 4. omgjorte sag at oplyse om årsagen til omgørelsen. Nævnene har haft mulighed for at afkrydse 3 muligheder: 1) manglende/mangelfuld ressourceprofil, 2) utilstrækkelige lægelige oplysninger eller 3) andre årsager til omgørelsen.

Samlet set omgjorde nævnene hyppigere sagerne af andre årsager, end når der var mangelfulde lægelige oplysninger og/eller mangelfuld ressourceprofil. Når sagerne omgøres af andre årsager, er det i hovedparten af sagerne sket, fordi nævnet havde en anden vurdering af sagens oplysninger end kommunen, eller der har været tale om formelle/materielle fejl i sagsbehandlingen.

Der ses stor forskel på baggrunden for, at nævnene omgør afgørelser også blandt de fire nævn (Storstrøm, Sønderjylland, Viborg og Nordjylland) med høje omgørelsesprocenter.

Når ressourceprofilen har manglet/været utilstrækkelig, eller der har været formelle/materielle fejl i sagerne, hjemviste nævnene flere sager end de ændrede, hvorimod der ikke ses forskel på de to typer omgørelser i sager med utilstrækkelige lægelige oplysninger. Når nævnene har omgjort sager af andre årsager, findes der ikke noget entydigt billede, heller ikke for de fire nævn med høje omgørelsesprocenter.

I sager om dagpenge ved sygdom §§ 3- 24 er sagerne oftest omgjort, når der var utilstrækkelige lægelige oplysninger eller ressourceprofil, samt når nævnet havde en anden vurdering af sagen end kommunen.

Vedrørende øvrige bestemmelser er det hyppigt fejl i tilknytning til sygedagpenge (anmeldelse, beregning, sygedagpengestop mv.), der har givet anledning til at en sag blev omgjort. Men uanset typen af sygedagpengesager var formelle/materielle fejl i omkring en fjerde- til en femtedel årsag til, at en sag blev omgjort.

Nævnenes bud på årsagerne til forskelle

Flertallet af nævnene har ikke noget konkret bud på, hvad der er baggrunden for forskellen mellem omgørelsesprocenterne i de forskellige nævn. Enkelte peger dog på, at gennemførte praksisundersøgelser eller undervisningsforløb, kan have betydning, samt at der i nogle kommuner hyppigere optræder sagsbehandlingsfejl og mangelfulde oplysninger i sagerne, herunder problemer med ressourceprofilet, end der gør i andre kommuner.

Nævnenes initiativer til at nedbringe omgørelsesprocenten

Nævnenes initiativer til at nedbringe omgørelsesprocenten spænder over løbende vejledning/rådgivning, tydeliggørelse af afgørelser, skærpede krav til sagsbehandling med flere hjemvisninger til følge, kommunemøder, ERFA-møder, undervisningsforløb og praksisundersøgelser.

Efter undersøgelsen har nævnet i Nordjyllands Statsamt meddelt, at man planlægger at gennemføre en praksisundersøgelse om standsning af sygedagpenge i 2006.



Ankestyrelsen

ANKESTYRELSENS UNDERSØGELSER

**De sociale nævns omgørelsesprocenter
i sygedagpengesager**

2006

ANKESTYRELSENS UNDERSØGELSER

De sociale nævns omgørelsesprocenter i sygedagpengesager

Marts 2006



Ankestyrelsen

Titel: De sociale nævns omgørelsesprocenter i sygedagpengesager

Udgiver: Ankestyrelsens Analysekontor

Elektronisk version ISBN nr.:87-7811-471-3

Version: 1.0

Henvendelse vedrørende publikationen kan ske til:

Ankestyrelsen, Analysekontoret

Amaliegade 25

Postboks 9080

1022 København K

Telefon 33 41 12 00. Telefax 33 41 14 00

E-post: analyse@ast.dk Hjemmeside: www.ast.dk

Denne publikation kan frit citeres med tydelig kildeangivelse

Indhold

	Side
Forord	3
Resumé	5
1. Kommunernes omgørelsesprocenter	8
2. Typer af sygedagpenge sager, der omgøres	12
3. Årsager til ændring eller hjemvisning	16
4. Andelen af nævnsmødeafgørelser	21
5. Nævnenes gennemsnitlige sagsbehandlingstid	24
 Bilag 1 Indkaldelsesbrev og spørgeskema	 26

Forord

Beskæftigelsesministeriet har anmodet Ankestyrelsen om at gennemføre en undersøgelse af de sociale nævns omgørelsesprocenter i sager om sygedagpenge (*eksklusive klagesager om dagpenge ved graviditet, fødsel og adoption*).

Baggrunden er, at statistiske oplysninger fra Nordjyllands Statsamt for 2004 har vist, at 46 pct. af sagerne forelagt nævnet om dagpenge ved sygdom (*eksklusive afgørelser om øvrige dagpengesager*) blev ændret eller hjemvist til fornyet behandling. Ud af 239 behandlede sager blev 111 således omgjort (72 ændret og 39 hjemvist).

Ifølge oplysninger indsendt til Ankestyrelsens Ankestatistik i 2004 var der på landsplan 4.432 klagesager vedrørende sygedagpenge (*eksklusive klagesager om dagpenge ved graviditet, fødsel og adoption*). Af disse sager omgjorde de sociale nævn i gennemsnit for hele landet 26 pct. af sagerne, heraf udgjorde 2.873 sager vedrørende dagpenge ved sygdom, og omgørelsesprocenten var 34. I sager vedrørende øvrige bestemmelser om sygedagpenge blev der afgjort 1.559 sager, og omgørelsesprocenten for disse sager var i gennemsnit for hele landet på 11.

Undersøgelsen er tilrettelagt som en undersøgelse i alle de sociale nævn. I *bilag 1* er vedlagt følgebrev og spørgeskema.

For at afdække baggrunden for omgørelsesprocenterne i sager om dagpenge ved sygdom samt øvrige bestemmelser vedrørende sygedagpenge, herunder de regionale variationer, har Ankestyrelsen anmodet de sociale nævn om uddybende oplysninger om afgørelser i de sager, hvor nævnet har ændret¹ kommunens afgørelse eller hjemvist sagen til fornyet behandling i kommunen.

Der er indhentet oplysninger om hvilke konkrete typer af sager, der omgøres og grunden til, at der blev truffet afgørelse om ændring eller hjemvisning af sagen til fornyet behandling. Endvidere er det undersøgt i hvilket omfang, de omgjorte sager er afgjort ved møde i nævnet, og hvor lang nævnets sagsbehandlingstid var for de omgjorte sager. Udover resultaterne fra undersøgelsen bygger notatet på oplysninger fra Ankestatistikken 2004.

I undersøgelsen anvendes følgende kategorier:

¹ I Ankestyrelsens Ankestatistikken anvendes betegnelsen ophæver/ændret.

- Sager vedrørende alle lovområder i nævnene
- Afgjorte sager: Er alle sager (stadfæstet, omgjort mv.)
- Omgjorte sager: Er sager der er ændret eller hjemvist
- Dagpenge ved sygdom §§ 3-5, §§ 6-10, §§ 20-24
- Øvrige dagpengesager §§ 25-28, § 37, § 40 og øvrige §§
- Alle sygedagpengesager: Begge de to ovennævnte kategorier

Resumé

Samlet er omgørelsesprocenten i de sociale nævn for sygedagpengesager 26 og for alle lovområder 24. Særskilt for de to hovedtyper af afgørelser omgøres dagpenge ved sygdom oftere (34 pct.) end afgørelser om øvrige bestemmelser (11 pct.). Lokale variationer er markante og der er lokalt stor samvariation mellem omgørelser af sager for alle lovområder og omgørelser af sager om sygedagpenge.

De sociale nævn i fire statsamter (Storstrøms, Sønderjyllands, Viborg og Nordjyllands statsamter) adskiller sig ved høje omgørelsesprocenter for sygedagpengeafgørelser. Disse nævn har også generelt med høj omgørelsesprocent for sager på alle de lovområder, der indgår i de sociale nævns kompetenceområde.

Undersøgelsen viser, at en høj omgørelsesprocent i et nævn i regelen ikke kan henføres til en meget høj omgørelsesprocent i forhold til enkelte kommuner. I de 4 statsamter med høje omgørelsesprocenter i nævnene oplever hovedparten af kommunerne høje omgørelsesprocenter.

Ved omgørelse kan de sociale nævn enten ændre afgørelser eller hjemvise til fornyet behandling i kommunen. For alle lovområder hjemvises 13 pct. af afgørelserne og 11 pct. ændres. For sygedagpengeafgørelser ændres 13 pct., og der hjemvises 13 pct. af afgørelserne. Variationerne de sociale nævn imellem afspejler i vidt omfang forskelle i omgørelser for sager på alle lovområder. Dog adskiller tre af de fire sociale nævn (i Storstrøms, Viborg og Nordjyllands statsamter) med høje omgørelsesprocenter sig ved meget høje andele af ændrede sygedagpengeafgørelser. Mens det sociale nævn i Sønderjyllands Statsamt modsat har høj andel af hjemviste sager.

Omgjorte sygedagpengesager er koncentreret på få sagstyper. 85 pct. af sagerne omhandler dagpenge ved sygdom, heraf udgør 47 pct. sager om dagpenge under sygdom til lønmodtagere §§ 3-5 og 21 pct. sager om varighedsbegrænsning/opfølgning §§ 22-24. Sager om øvrige bestemmelser udgør samlet 15 pct. af de omgjorte afgørelser, heraf vedrører hovedparten arbejdsgiverrefusion §§ 25-26 (12 pct.).

Indenfor de enkelte sociale nævn varierer fordelingen af hvilke sagstyper, der omgøres, men de fire sociale nævn med høje omgørelsesprocenter har alle andele af sager vedrørende dagpenge under sygdom til lønmodtagere §§ 3-5 over landsgennemsnittet.

Der er regionale forskelle, men sager om dagpenge ved sygdom udgør en større andel af de omgjorte sager end af de afgjorte sager i alle nævn. Omvendt udgør sager om øvrige bestemmelser en mindre andel af de omgjorte end af afgjorte sager. Der er ingen fælles karakteristika i de sociale nævn i de fire statsamter med høje omgørelsesprocenter.

De sociale nævn er anmodet om i hver 4. omgjorte sag at oplyse om årsagen til omgørelsen. Nævnene har haft mulighed for at afkrydse 3 muligheder: manglende/mangelfuld ressourceprofil, utilstrækkelige lægelige oplysninger eller andre årsager til omgørelsen.

Samlet set omgjorde nævnene hyppigere sagerne af andre årsager, end når der var mangelfulde lægelige oplysninger og/eller mangelfuld ressourceprofil. Når sagerne omgøres af andre årsager, er det i hovedparten af sagerne sket, fordi nævnet havde en anden vurdering af sagens oplysninger end kommunen, eller der har været tale om formelle/materielle fejl i sagsbehandlingen.

Der ses stor forskel på baggrunden for, at nævnene omgør afgørelser også blandt de fire nævn (Storstrøm, Sønderjylland, Viborg og Nordjylland) med høje omgørelsesprocenter.

Når ressourceprofilen har manglet/været utilstrækkelig eller der har været formelle/materielle fejl i sagerne, hjemviste nævnene flere sager end de ændrede, hvorimod der ikke ses forskel på de to typer omgørelser i sager med utilstrækkelige lægelige oplysninger. Når nævnene har omgjort sager af andre årsager, findes der ikke noget entydigt billede, heller ikke for de fire nævn med høje omgørelsesprocenter.

I sager om dagpenge ved sygdom §§ 3- 24 er sagerne oftest omgjort, når der var utilstrækkelige lægelige oplysninger eller ressourceprofil, samt når nævnet havde en anden vurdering af sagen end kommunen.

Vedrørende øvrige bestemmelser er det hyppigt fejl i tilknytning til dagpenge (anmeldelse, beregning, dagpengestop mv.), der har givet anledning til at en sag blev omgjort. Men uanset typen af sygedagpengesager var formelle/materielle fejl i omkring en fjerde- til en femtededel årsag til, at en sag blev omgjort.

Flertallet af nævnene har ikke noget konkret bud på, hvad der er baggrunden for forskellen mellem omgørelsesprocenterne i de forskellige nævn. Enkelte peger dog på, at gennemførte praksisundersøgelser eller undervisningsforløb, kan have betydning, samt at der i nogle kommuner hyppigere optræder sagsbehandlingsfejl og mangelfulde oplysninger i sagerne, herunder problemer med ressourceprofilerne, end der gør i andre kommuner.

Nævnenes initiativer til at nedbringe omgørelsesprocenten spænder over løbende vejledning/rådgivning, tydeliggørelse af afgørelser, skærpede krav til sagsbehandling

med flere hjemvisninger til følge, kommunemøder, ERFA-møder, undervisningsforløb og praksisundersøgelser.

Omgjorte sygedagpengesager har generelt højere andel af nævns mødeafgørelser (67 pct.) end afgjorte sager på alle lovområder (43 pct.). Det kan der være en naturlig forklaring på, da sager, der ender med omgørelse, hyppigere vil være komplicerede sager, som typisk afgøres ved møde i nævnet.

Sagsbehandlingstiden i de sociale nævn for omgjorte ankesager vedrørende dagpenge ved sygdom og øvrige bestemmelser under ét var gennemsnit på 121 dage. Det er væsentligt længere end de 106 dage, som var gennemsnittet for afgjorte sygedagpengesager. De gennemsnitlige sagsbehandlingstider varierer imidlertid væsentligt mellem de enkelte sociale nævn. Variationen mellem nævnene for omgjorte sygedagpengesager afspejler i vidt omfang lokale forskelle i sagsbehandlingstiden for alle lovområder.

1 Kommunernes omgørelsesprocenter

For sygedagpengesager under ét blev der i gennemsnit for alle landets kommuner omgjort 26 pct. af afgørelserne om dagpenge ved sygdom og øvrige bestemmelser. Særskilt på de to områder blev der omgjort henholdsvis 34 pct. af afgørelserne om dagpenge ved sygdom og 11 pct. af afgørelser vedrørende øvrige bestemmelser.

En fordeling af omgørelsesprocenten i de enkelte sociale nævn viser, at nævnene i Storstrøms, Sønderjyllands, Viborg og Nordjyllands statsamter omgør flest sygedagpengesager under ét med i gennemsnit mellem 32 pct. og 40 pct. af det samlede antal afgørelser. Særskilt for henholdsvis dagpenge ved sygdom og øvrige bestemmelser, er det i gennemsnit mellem 41 pct. og 47 pct. af afgørelserne om dagpenge ved sygdom og mellem 14 pct. og 22 pct. af øvrige bestemmelser, *jf. tabel 1.1.*

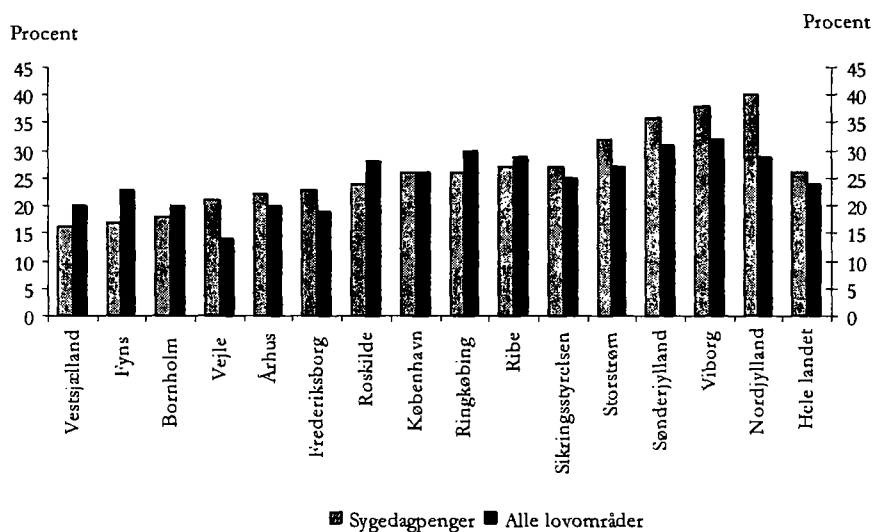
Tabel 1.1 Omgørelsesprocenter og antallet af omgjorte sager for dagpenge ved sygdom og øvrige bestemmelser. Rangordnet efter omgørelsesprocent for sygedagpengesager i alt

	Omgørelsesprocenter			Antal omgjorte sager		
	Dagpenge ved sygdom	Øvrige bestemmelser	I alt	Dagpenge ved sygdom	Øvrig bestemmelser	I alt
Vestsjælland	19	10	16	47	11	58
Fyn	20	7	16	45	8	53
Bornholm	19	0	18	4	0	4
Vejle	22	20	21	42	14	56
Århus	32	9	21	68	15	83
Frederiksborg	32	8	23	70	10	80
Roskilde	31	19	24	33	23	56
København	34	10	26	147	23	170
Ringkøbing	40	6	26	49	5	54
Sikringsstyrelsen	36	9	27	141	16	157
Ribe	45	9	27	45	9	54
Storstrøm	41	14	32	64	11	75
Sønderjylland	45	15	36	48	7	55
Viborg	44	22	38	51	10	61
Nordjylland	47	17	40	111	13	124
Hele landet	34	11	26	962	175	1.137

Kilde: Ankestatistik 2004, Ankestyrelsen

De store forskelle i omgjorte sygedagpengesager de sociale nævn imellem afspejler i vidt omfang forskelle i omgørelser på alle lovområder. De fire sociale nævn (Storstrøm, Sønderjylland, Viborg og Nordjylland) med høje omgørelsesprocenter adskiller sig ved særligt høje andele af omgjorte sygedagpengeafgørelser, *jf. figur 1.1.*

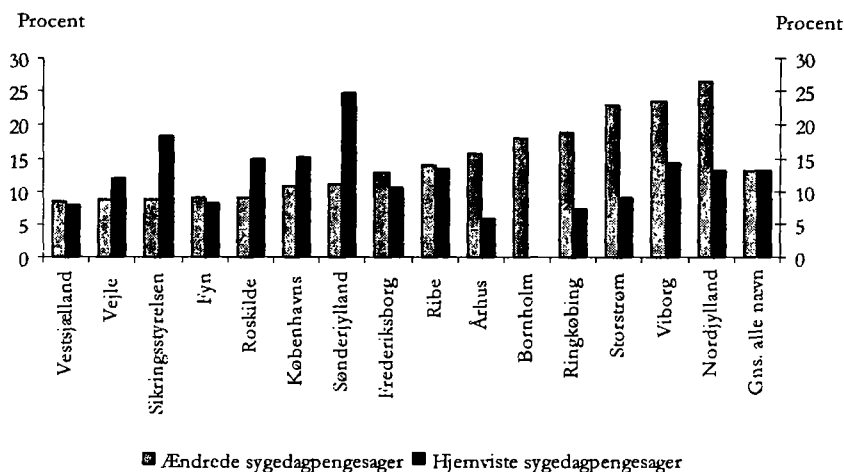
Figur 1.1 Omgørelsesprocenter for afgørelser om sygedagpenge og alle lovområder



Kilde: De sociale nævns oplysninger til undersøgelsen.

Ved omgørelse kan de sociale nævn enten ændre afgørelser eller hjemvise til fornyet behandling i kommunen. For alle lovområder hjemvises 13 pct. af afgørelserne og 11 pct. ændres. For sygedagpengeafgørelser ændres 13 pct., og der hjemvises 13 pct. af afgørelserne. Anvendelsen af de to typer af afgørelser vil typisk afhænge af karakteren af de fejl og mangler, som optræder i kommunernes afgørelser, jf. nærmere i afsnit 3 nedenfor. Det fremgår af figur 1.2, at tre af de fire sociale nævn (i Storstrøms, Viborg og Nordjyllands statsamter) med høje omgørelsesprocenter har høj andel af ændrede afgørelser om sygedagpenge, mens nævnet i Sønderjylland har høj andel af hjemviste sager.

Figur 1.2 Omgørelsesprocent for sygedagpengesager fordelt på ændrede og hjemviste sager

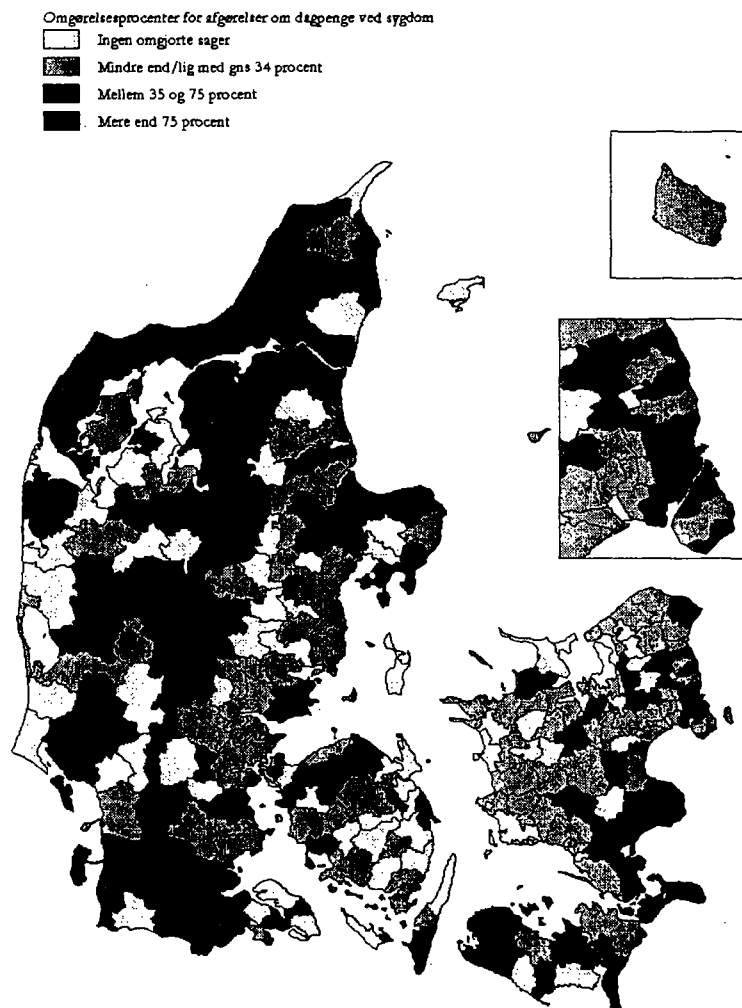


Kilde: De sociale nævns oplysninger til undersøgelsen

1.1 Geografisk spredning i omgørelsesprocenten

For afgørelser om dagpenge ved sygdom viser den geografiske spredning i omgørelsesprocenten, at der i Nord-, Midt- og Sønderjylland er mange kommuner, som har højere omgørelsesprocent end landsgennemsnittet på 34 pct.

Kort 1. Omgørelsesprocenter for sager om dagpenge ved sygdom 2004



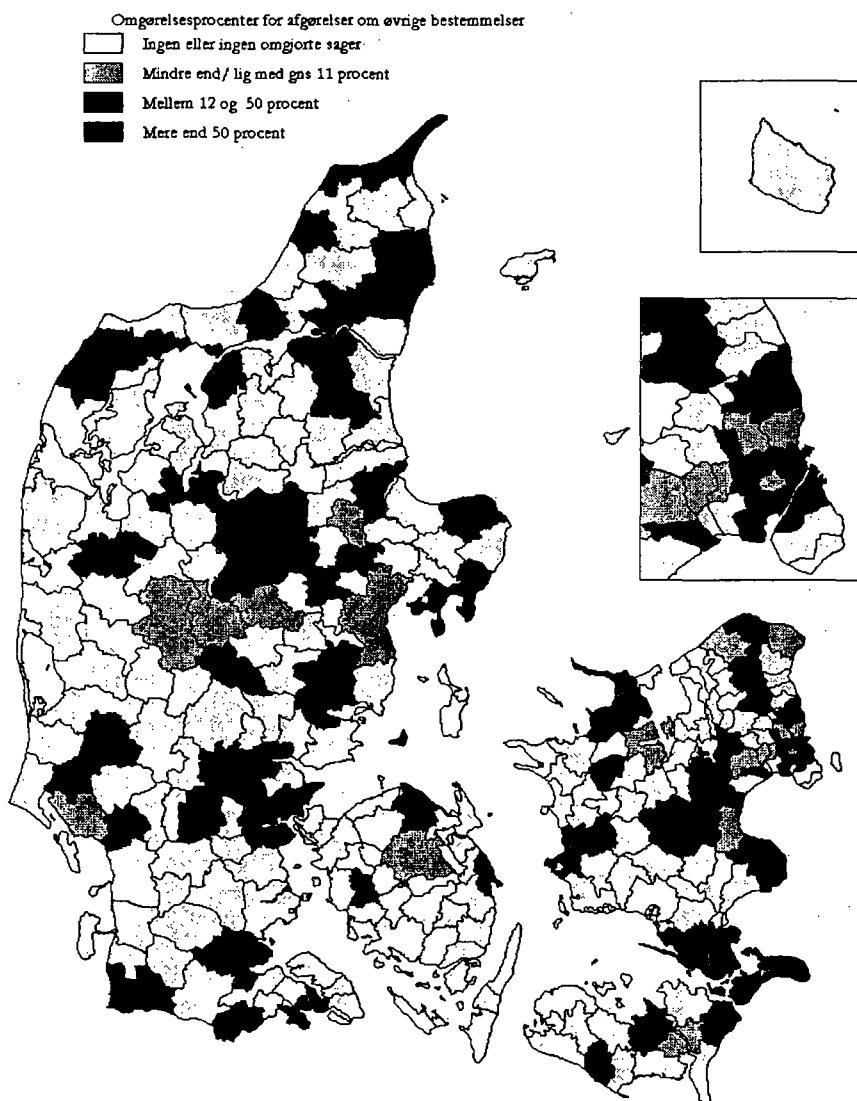
Kilde: Ankestatistik 2004, Ankestyrelsen

Det samme gør sig gældende for mange kommuner i Hovedstadsområdet samt Storstrøm Statsamt, mens kommuner i Østjylland, på Fyn og Vestsjælland generelt har lavere omgørelsesprocenter end landsgennemsnittet. Kortene viser desuden, at det ikke tyder på, at de fire nævn (i Storstrøms, Sønderjyllands, Viborg og Nordjyllands statsamter) får høje omgørelsesprocenter på grund af enkeltkommuner.

For afgørelser om øvrige bestemmelser viser den geografiske spredning i omgørelsesprocenten, at der jævnt spredt ud over landet er en lang række af kommuner, som ikke har haft ankesager eller ikke har fået omgjort sager vedrørende øvrige be-

stemmelser. Kommuner, hvor der især er omgjorte sager, er Midt- og Nordjyske kommuner, Nord - og Østsjællandske kommuner, samt kommuner i Storstrøms Statsamt.

Kort 2 Omgørelsesprocenter for sager om øvrige bestemmelser 2004



Kilde: Ankestatistik 2004, Ankestyrelsen

2

Typer af sygedagpengesager, der omgøres

Fordelt efter de to hovedtyper af afgørelser omgøres dagpenge ved sygdom oftere end afgørelser om øvrige bestemmelser. Afgørelser om dagpenge ved sygdom udgør 85 pct. af de omgjorte afgørelser, og udgør 65 pct. af alle afgørelser om dagpenge med sygdom. Tilsvarende vedrører øvrige bestemmelser 15 pct. af de omgjorte afgørelser, men 35 pct. af det samlede antal afgjorte er sager, jf. tabel 2.1.

Det fremgår ligeledes af tabellen, at omgjorte sygedagpengeafgørelser er koncentreret på få sagstyper. For alle sygedagpengeafgørelser foreligger der ikke tilsvarende tal på enkeltparagraffer, her er alene opdelingen dagpenge ved sygdom og øvrige bestemmelser mulig. 47 pct. af de omgjorte sager (i alt 517 sager) vedrører dagpenge under sygdom.²

Tabel 2.1 Omgjorte og afgjorte sygedagpengesager fordelt på sagstyper

	Ændrede		Hjemviste		I alt Omgjorte		Afgjorte sager
	Antal	Pct.	Antal	Pct.	Antal	Pct.	Pct.
Dagpenge ved sygdom	439	82	499	90	938	85	65
<i>Dagpenge under sygdom – lønmodtagere §§ 3-5¹⁾</i>	212	40	305	55	517	47	...
<i>Anmeldelse og dokumentation §§ 6-7</i>	5	1	9	1	14	1	...
<i>Bortfald af dagpenge § 8</i>	97	18	58	10	155	14	...
<i>Dagpengenes størrelse § 9</i>	7	1	-	-	7	-	...
<i>Dagpenge under sygdom – selvstændige § 10</i>	4	1	8	1	12	1	...
<i>Frivillig sikring § 20</i>	0	-	0	-	0	-	...
<i>Dagpenge ved arbejdsskader § 21</i>	2	-	0	-	2	-	...
<i>Varighedsbegr./opfølgning §§ 22-24</i>	112	21	119	21	231	21	...
Øvrige bestemmelser i alt	95	18	58	11	155	15	35
<i>Arbejdsgiver refusion §§ 25-26¹⁾</i>	85	16	44	9	131	12	...
<i>Frivillig sikring – mindre arbejdsgivere § 27</i>	0	0	0	-	0	-	...
<i>§ 28 aftaler § 28</i>	0	0	1	-	1	-	...
<i>Tilbagebetaling § 37</i>	8	2	10	2	18	2	...
<i>Dagpenge under ophold i udland § 40</i>	1	-	1	-	2	-	...
<i>Øvrige bestemmelser øvrige §</i>	1	-	2	-	3	1	...
Total	534	100	557	100	1091¹⁾	100	100

Noter: 1) Det samlede antal omgjorte sager er mindre end tilsvarende til fra Ankestatistikken, 2004. Forskellen skyldes primært, at Roskilde Statsamt har givet oplysninger om væsentlig færre omgjorte sager.

Kilde: De sociale nævns oplysninger til undersøgelsen.

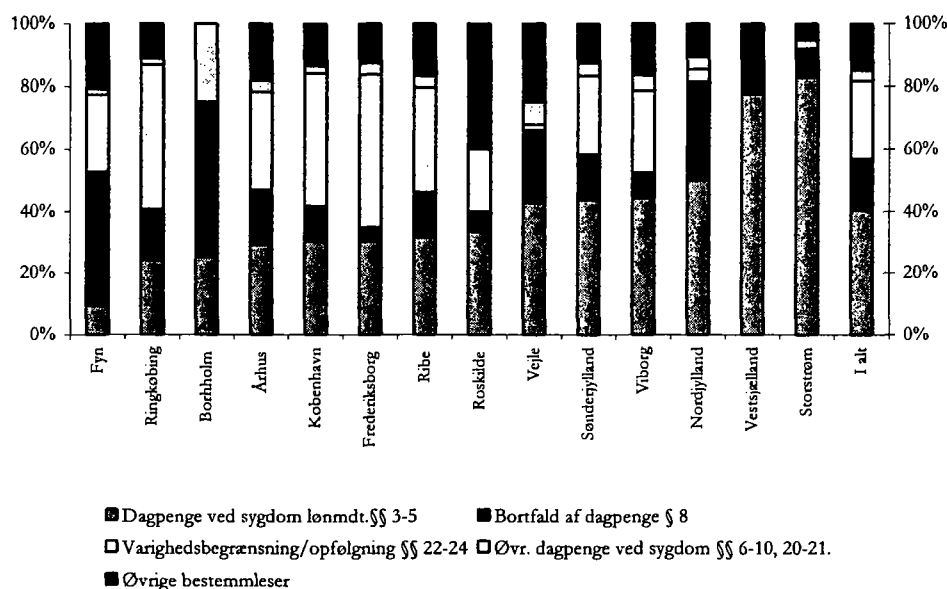
² På grund af manglende opdeling af 141 afgørelser fra Sikringsstyrelsen på enkeltparagraffer er antallet af sager vedrørende dagpenge under sygdom til lønmodtagere §§ 3-5 overvurderet. En opgørelse uden tal fra Sikringsstyrelsen viser dog, at dagpenge under sygdom til lønmodtagere §§ 3-5 forsat er langt den største enkeltsagstype med 40 pct. af det samlede antal afgørelser.

Herefter følger størrelsesmæssigt omgjorte ankesager om varighedsbegrænsning/opfølgning §§ 22-24, bortfald af dagpenge § 8 og arbejdsgiverrefusion §§ 25-26. For de øvrige lovparagraffer er der tale om relativt få eller slet ingen omgjorte sager, jf. tabel 2.1

Sammensætningen af sagstyper i de enkelte sociale nævn.

Indenfor de enkelte sociale nævn varierer fordelingen af hvilke sagstyper, der omgøres. Yderpunkterne er det sociale nævn i Fyns Statsamt, hvor 5 pct. af sagerne vedrører dagpenge under sygdom til lønmodtagere §§ 3-5, mens det i nævnene i Vestsjællands og Storstrøms statsamter er op mod 80 pct. af omgørelserne. De øvrige tre sociale nævn med høje omgørelsesprocenter Viborg, Sønderjylland og Nordjylland har alle andele af sager vedrørende dagpenge under sygdom til lønmodtagere §§ 3-5 over landsgennemsnittet, jf. figur 2.1

Figur 2.1 Procentfordeling af omgjorte sager på sagstyper i de enkelte sociale nævn



Kilde: De sociale nævns oplysninger til undersøgelsen.

Bortfald af dagpenge § 8 udgør en væsentlig andel af sagerne i det sociale nævn i Nordjyllands statsamt, mens nævnene i Storstrøms og Viborg kun i et mindre omfang omgør denne type sager. I nævnet i Sønderjylland er antallet af omgjorte sager som landsgennemsnittet. Sammensætningen af sagstyper i de fire sociale nævn med høje omgørelsesprocenter viser, at andelen af omgjorte afgørelser om dagpenge under sygdom til lønmodtagere §§ 3-5 ligger over landsgennemsnittet, men derudover er der ikke fælles træk i sammensætningen af sagstyper.

Det absolutte antal sager, der ligger til grund for procentfordelingen i *figur 2.1*, er vist i *tabel 2.2*.

Tabel 2.2 Antallet af omgjorte sygedagpengesager fordelt på sagstyper

	Dag- penge under- sygdom §§ 3-5	Bortfald af dag- penge § 8	Varig- heds be- græns. §§ 22-24	Øvrige dagpen- gesager §§ 6-10, 20-21.	Øvrige bestem- melser	I alt omgjorte sager
Sikringsstyrelsen	141	-	-	0	16	157
København	51	20	72	4	23	170
Frederiksborg	24	4	39	3	10	80
Roskilde	5	1	3	0	6	15
Vestsjælland	38	0	0	0	11	49
Storstrøm	63	7	0	2	4	76
Bornholm	1	2	0	1	0	4
Fyn	5	23	13	1	10	52
Sønderjylland	23	10	12	4	8	57
Ribe	17	7	18	2	8	52
Vejle	24	13	1	4	15	57
Ringkøbing	13	9	25	1	6	54
Århus	24	15	26	3	15	83
Viborg	27	5	16	3	10	61
Nordjylland	62	39	5	5	13	124
I alt	517	155	231	33	155	1091*

Note:* Det samlede antal omgjorte sager er mindre end tilsvarende til fra Ankestatistikken, 2004. Forskellen skyldes primært, at Roskilde Statsamt har givet oplysninger om væsentlig færre omgjorte sager.

Kilde: De sociale nævns oplysninger til undersøgelsen.

For at afdække baggrunden for den forskellige sammensætning af omgjorte sager er tallene i de enkelte nævn sammenholdt med alle afgjorte sygedagpengesager. Da der i undersøgelsens grundlag ikke indgår oplysninger om fordeling på enkeltparagraffer af alle afgjorte sygedagpengesager, men alene på de to hovedtyper af sager dagpenge ved sygdom og øvrige bestemmelser, er der sammenlignet på dette grundlag.

Med en enkelt undtagelse (Roskilde Statsamt) udgør afgjorte sager om dagpenge ved sygdom i alle nævn den største andel. I tre nævn (Roskilde, Ribe og Århus) er der tilnærmelsesvis en fifty-fifty fordeling af de to sagstyper. Den regionale variation i øvrigt fremgår af *tabel 2.3*.

Det fremgår endvidere, at sager om dagpenge ved sygdom udgør en større andel af de omgjorte sager end af de afgjorte sager. Omvendt udgør sager om øvrige bestemmelser en mindre andel af de omgjorte end af afgjorte sager. Men som *tabel 2.3* viser, er det i varierende omfang.

**Tabel 2.3 Omgjorte og afgjorte sygedagpengesager fordelt på hovedsagstype.
Rangordnet efter omgjorte sager**

	Omgjorte sager		Afgjorte sager	
	Dagpenge ved sygdom	Øvrige bestemmelser	Dagpenge ved sygdom	Øvrige bestemmelser
	Procent			
Roskilde	59	41	46	54
Vejle	74	26	73	27
Vestsjælland	81	19	68	32
Århus	82	18	56	44
Viborg	84	16	72	28
Ribe	85	15	50	50
Storstrøm	85	15	67	33
Sønderjylland	86	14	69	31
København	86	14	66	34
Fyn	87	13	65	35
Frederiksborg	88	13	63	37
Nordjylland	90	10	76	24
Sikringsstyrelsen	90	10	68	32
Ringkøbing	91	9	59	41
Bornholm	100	0	95	5
I alt	85	15	65	35

Kilde: De sociale nævns oplysninger til undersøgelsen.

I de fire sociale nævn med høje omgørelsesprocenter ligger nævnene i Storstrøms, Sønderjyllands statsamter tæt på landsgennemsnittet for såvel andele af omgjorte som andele af afgjorte sager. Nævnet i Viborg Statsamt ligger tæt på landsgennemsnittet for omgjorte sagers vedkommende, men har en større andel af afgjorte sager om dagpenge ved sygdom end landsgennemsnittet. Nævnet i Nordjyllands Statsamt har også væsentlig større andel af afgjorte sager om dagpenge ved sygdom i forhold til sager om øvrige bestemmelser, hvilket kan være en medvirkende årsag til, at nævnet har en større andel omgørelser af sager om dagpenge ved sygdom end gennemsnittet.

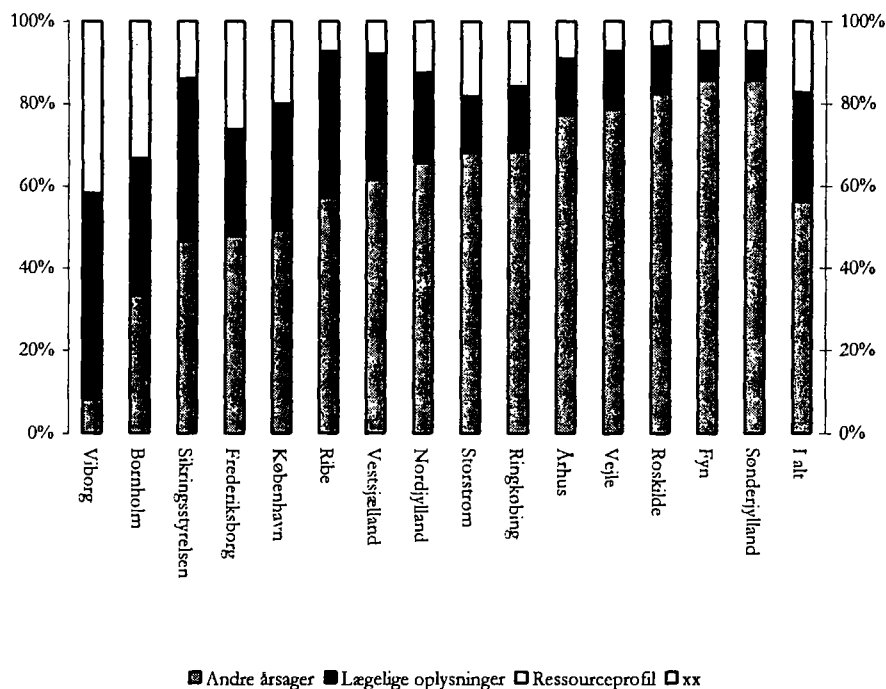
3

Årsager til ændring eller hjemvisning af sager

I undersøgelsen er de sociale nævn blevet bedt om i hver 4. omgjorte sag (i alt 281 sager) at oplyse om årsagen til omgørelsen. Nævnene har haft mulighed for at afkrydse 3 muligheder: manglende/mangelfuld ressourceprofil, utilstrækkelige lægelige oplysninger eller andre årsager til omgørelsen.

På nævnsplan er der stor spredning i forhold til årsagen til ændring og hjemvisning, men samlet set manglede der i 27 pct. af sagerne lægelige oplysninger enten i form af speciallægeerklæring eller anden lægelig dokumentation, i 17 pct. var der ikke udarbejdet ressourceprofil, eller ressourceprofilen var mangelfuld. Men oftest, svarende til 56 pct., har nævnene angivet en anden årsag som begrundelse for de omgjorte sager, *jf. figur 3.1.*

Figur 3.1 Årsag til at nævnet har omgjort en sag



Kilde: De sociale nævns oplysninger til undersøgelsen.

For de fire sociale nævn, som havde høje omgørelsesprocenter, er der ikke umiddelbart nogen fælles karakteristika. Nævnet i Viborg Statsamt havde en relativ lille andel af kategorien andre årsager og en høj andel af sager, hvor der var problemer med enten de lægelige oplysninger eller med ressourceprofilen, mens nævnene i både Nordjyllands og Storstrøms statsamter lå omkring landsgennemsnittet for de tre årsagstyper. Nævnet i Sønderjyllands Statsamt havde atypisk mange i kategorien andre årsager og relativ få sager, hvor omgørelsen skyldtes lægelige oplysninger eller ressourceprofilen.

Viborg Statsamt har i deres supplerende bemærkninger blandt andet anført, at især én til tre kommuner får ændret/hjemvist forholdsvis mange sager. Statsamtet peger på hyppige sagsbehandlerskift i disse kommuner, som en mulig forklaring herpå. Storstrøm Statsamt oplyser at have mange sager med utilstrækkelige oplysninger og formelle mangler, mens Sønderjyllands Statsamt ikke ser noget entydigt mønster i sager der ændres. I de sager, som nævnet hjemviser, er der hyppigst utilstrækkeligt oplysningsgrundlag, manglende partshøring og manglende/utilstrækkelig begrundelse for afgørelserne.

Statsamtet i Nordjylland har oplyst at ” sygedagpengesager ofte er meget omfattende og komplicerede, og forudsætter gennemgang af et langt hændelsesforløb, hvor der er truffet mange beslutninger og foretaget mange sagsbehandlingsskridt. Det er snarere reglen end undtagelsen, at ikke alle beslutninger og sagsbehandlingsskridt (eller undladelser af at foretage sådanne) fuldt ud lever op til de regler for sagsbehandlingen, der er fastsat i navnlig sygedagpengeloven, retssikkerhedsloven, forvaltningsloven, og arbejdsevnebekendtgørelsen”.

Der kan som nævnt være andre årsager, end problemer med ressourceprofiler og lægelige oplysninger, til at en sag er omgjort af nævnene. De andre årsager, som nævnene har oplyst, der er lagt til grund for at omgøre en kommunes afgørelse, kan opdeles i følgende 5 kategorier:

- *Anden vurdering end kommunen:* Forlængelsesmulighed/ revalidering/ arbejdsprøvning/ uarbejdsdygtighed/ lægelige oplysninger mv.
- *Formelle/ materielle fejl:* Forkert retsanvendelse/ manglende partshøring/ begrundelse/ skriftlig afgørelse/ manglende/utilstrækkelig opfølgning/ manglende vurderinger mv.
- *Fejl i tilknytning til dagpenge:* Anmeldelse/ anmodning om dagpenge/ beregning/ refusion/ tilbagebetaling/ stop/ genoptagelse/ udbetaling
- *Mangelfuldt oplysningsgrundlag i øvrigt*
- *Andet*

I 36 pct. af sagerne er en afgørelse omgjort, fordi nævnet har haft en anden vurdering af sagens oplysninger end kommunen, *jf. tabel 3.1.*

Tabel 3.1 Kategorien anden årsag som begrundelse for at omgøre sager

	Sager i pct.
Anden vurdering af sagens oplysninger end kommunen	36
Formelle/materielle fejl/	34
Fejl i tilknytning til dagpenge	14
Mangelfuldt oplysningsgrundlag i øvrigt	11
Andet	6
I alt	100

Kilde: De sociale nævns oplysninger til undersøgelsen.

Kategorien anden vurdering af sagens oplysninger har typisk vedrørt forlængelsesmuligheder efter § 22 i dagpengeloven, når der for eksempel skønnes at være behandlingsmuligheder, behov for at iværksætte andre foranstaltninger eller nævnet har haft en anden vurdering af uarbejdsdygtigheden eller af de lægelige oplysninger.

I 34 pct. af sagerne har de andre årsager til at omgøre en sag været materielle/formelle fejl som for eksempel forkert retsanvendelse, manglende opfølgning, partshøring, begrundelse eller skriftlige afgørelser mv.

I 14 pct. af sagerne var der fejl i forbindelse med anmeldelse/anmodning om dagpenge, beregning, udbetaling, tilbagebetaling, og i 11 pct. har der været et mangelfuldt oplysningsgrundlag i øvrigt i form af eksempelvis manglende beskrivelse af arbejdsprøvning eller manglende oplysninger fra A-kasse.

Ses der på årsagen til henholdsvis at ændre eller hjemvise en afgørelse, så viser det sig, at når ressourceprofilen har været utilstrækkelig eller helt manglet, hjemviste nævnene lidt oftere sagerne til fornyet behandling end de ændrede kommunens afgørelse, *jf tabel 3.2.*

Tabel 3.2 Årsager til henholdsvis ændring og hjemvisning af ankesager

	Årsager til ændrede ankesager		Årsager til hjemviste Ankesager		I alt	
	Antal	Pct.	Antal	Pct.	Antal	Pct.
Ressourceprofil	24	14	38	22	62	18
Lægelige oplysninger	43	26	48	27	89	26
Andre årsager	101	60	90	51	191	56
<i>Heraf:</i>						
<i>Anden vurdering end kommunen</i>	46	27	24	14	70	20
<i>Formelle/materielle fejl</i>	27	16	35	20	62	18
<i>Fejl i tilknytning til dagpenge</i>	11	7	12	7	23	7
<i>Mangelfuldt grundlag i øvrigt</i>	5	3	16	9	21	6
<i>Andet</i>	8	5	3	1	11	3
I alt	168	100	176	100	342	100

Note: Antallet af årsager til omgørelse af afgørelser er større end det samlede antal omgjorte sager, da der i flere af sagerne har været mere end en begrundelse for at ændre/hjemvise sagen.

Antal årsager svarer ikke til antal årsager i figur 3.1, da nævnene ikke har givet oplysninger om samtlige kategorier i alle spørgsmål.

Kilde: De sociale nævns oplysninger til undersøgelsen.

Forklaringen kan være, at der hjemvises, når der er sket så væsentlige fejl i forbindelse med den kommunale sagsbehandling, at nævnet ikke har været i stand til at rette op herpå og træffe en realitetsafgørelse.

Der ikke ses væsentlige forskelle på, om nævnene har ændret eller hjemvist en afgørelse, når der manglede lægelige oplysninger i en sag. I relation hertil skal bemærkes, at såfremt der indhentes væsentlige nye oplysninger, som underinstansen ikke har taget stilling til, bør en sag, som hovedregel, hjemvises til fornyet vurdering og afgørelse i kommunen, så borgeren ikke fratages en ankemulighed. Omvendt betyder indhentelse af supplerende oplysninger, der underbygger et foreliggende grundlag, at ankeinstansen *kan* træffe en endelig afgørelse, så hensynet til, at borgeren får en hurtig afgørelse, tilgodeses.

Anderledes forholder det sig, når der er tale om kategorien andre årsager til at ændre eller hjemvise. Når nævnene har haft en anden vurdering af sagens oplysninger end kommunen, har nævnene i næsten dobbelt så mange sager ændret kommunens afgørelse som de har hjemvist, *jf. tabel 3.2*.

Der er variation mellem nævnene, når de har ændret en afgørelse af andre årsager. I nogle nævn er der lidt flere sager, hvor nævnene har haft en anden vurdering af sagens oplysninger end kommunen, og i andre var der flere sager med formelle fejl. For de fire nævn med høje omgørelsesprocenter (Storstrøm, Sønderjylland, Viborg og Nordjylland) synes der ikke at være noget entydigt billede af, hvorfor sagerne blev ændret.

Når nævnene har hjemvist sager til kommunerne, ses der heller ikke noget entydigt billede af, hvilke andre årsager der har ligget til grund. Det gælder også for de fire nævn med høje omgørelsesprocenter. Nævnene i Sønderjyllands og Nordjyllands statsamter har dog hjemvist flere sager med formelle fejl, hvorimod nævnet i Storstrøm Statsamt oftest har hjemvist grundet en anden vurdering af sagens oplysninger end kommunen.

Ses der på nævnenes praksis i forhold til, om der er tale om en sag vedrørende dagpenge ved sygdom efter §§ 3 til 24 eller de øvrige bestemmelser i sygedagpengeloven, er sager om sygedagpenge *jf. §§ 3-24* oftest omgjort, når der har været utilstrækkelige lægelige oplysninger eller ressourceprofil, samt når nævnet har haft en anden vurdering af sagen end kommunen, *jf. tabel 3.3*.

Tablet 3.3 Årsager til omgørelse af ankesager fordelt efter henholdsvis dagpenge ved sygdom og øvrige bestemmelser. Antal og pct.

	Dagpenge ved sygdom §§ 3- 24		Øvrige bestemmelser	
	Antal	Pct.	Antal	Pct.
Anden vurdering end kommunen	64	27	6	15
Formelle/materielle fejl/ Fejl i tilknytning til dagpenge	51	21	11	27
Mangelfuldt grundlag i øvrigt	15	6	9	22
Andet	16	7	5	
Lægelige oplysninger/ressourceprofil	9	4	2	5
I alt antal sager	134	56	17	41
	240	-	41	-

Note: I nogle af sagerne har der både været problemer med ressourceprofil og/eller lægelige oplysninger samtidig med andre årsager til omgørelsen. Øvrige bestemmelser vedrører: arbejdsgiverrefusion, frivillig sikring som mindre arbejdsgiver, § 28 aftaler, tilbagebetaling, dagpenge under ophold i udlandet, samt de øvrige paragraffer.

Kilde: De sociale nævns oplysninger til undersøgelsen.

Vedrørende de øvrige bestemmelser er det i 22 pct. af sagerne fejl i tilknytning til dagpenge (anmeldelse, beregning, dagpengestop mv.), der har givet anledning til ændring og hjemvisning af sager. Formelle/materielle fejl udgør, uanset hvilken type af sager der er tale om, omkring en fjerde- til en femtededel af de omgjorte sager.

Flertallet af nævnene har ikke noget konkret bud på, hvad der er baggrunden for forskellen mellem omgørelsesprocenterne i de forskellige nævn. Enkelte peger dog på, at gennemførte praksisundersøgelser eller undervisningsforløb, kan have betydning, samt at der i nogle kommuner hyppigere optræder handlingsfejl og mangelfulde oplysninger i sagerne, herunder problemer med ressourceprofilerne, end der gør i andre kommuner.

Nævnenes initiativer til at nedbringe omgørelsesprocenten spænder over løbende vejledning/rådgivning, tydeliggørelse af afgørelser, skærpede krav til sagsbehandling med flere hjemvisninger til følge, kommunemøder, ERFA-møder, undervisningsforløb og praksisundersøgelser.

4 Andelen af nævnsmødeafgørelser

Med en nævnsmødeandel på 67 pct. for omgjorte sygedagpengesager afgøres de oftere på møde i nævnet end såvel afgjorte sygedagpengesager som afgjorte sager vedrørende alle lovområder. Den højere andel af nævnsmødeafgørelser for omgjorte sager synes umiddelbart forklarlig, da det må antages, at det typisk er komplicerede sager, der omgøres i form af enten ophævelse/ændring eller hjemvisning.

Men som det fremgår, er der regionale forskelle. I 5 sociale nævn er op mod og over 90 pct. af de omgjorte sager nævnsmødeafgørelser, og i et enkelt nævn er andelen under 50 pct., jf. tabel 4.1.

Tabel 4.1 Regional fordeling af nævnsbehandlede sager. Rangordnet efter omgjorte sygedagpengesager i alt

	Andel nævnsafgørelser i pct.		
	Omgjorte sygedagpengesager i alt	Afgjorte sygedagpengesager i alt	Klagesager vedrørende alle lovområder
Roskilde	47	37	51
Vestsjælland	59	26	29
Fyn	60	34	28
Sønderjylland	60	49	50
Sikringsstyrelsen	61	42	30
Vejle	63	63	55
Viborg	64	42	43
Nordjylland	75	49	34
København	76	52	52
Ringkøbing	87	43	49
Århus	88	51	53
Ribe	90	51	45
Storstrøm	93	65	55
Bornholm	100	78	51
Frederiksborg	-	51	50
Hele landet	67	47	43

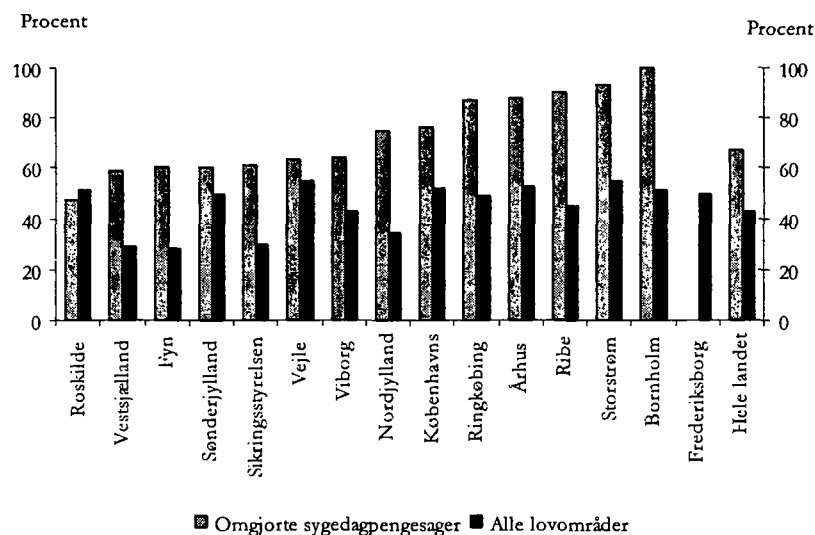
Kilde: Oplysningerne om omgjorte ankesager vedrørende dagpenge ved sygdom og øvrige bestemmelser bygger på de sociale nævns besvarelser af undersøgelsen. Afgjorte sager vedrørende dagpenge ved sygdom og øvrige bestemmelser og ankesager alle lovområder bygger på Ankestatistik 2004, Ankestyrelsen

Note: Der foreligger ikke oplysninger fra nævnet i Frederiksborg Statsamt om antallet af nævnsafgørelser i de omgjorte sygedagpengesager.

Som det fremgår af *figur 4.1*, er der ingen eller kun ringe sammenhæng mellem stedlig praksis for andelen af nævnsmødeafgørelser for sager på alle lovområder og for omgjorte sygedagpengesager.

Heller ikke for de fire nævn (Storstrøms, Sønderjyllands, Viborg og Nordjyllands statsamter) med høje omgørelsesprocenter ses et fast mønster. De fire nævn ligger jævnt spredt med hensyn til andelen af nævnsafgørelser.

Figur 4.1 Andel af nævnsmødebehandlede for omgjorte sygedagpengesager og afgjorte sager for alle lovområder



Kilde: Oplysningerne om omgjorte ankesager vedrørende dagpenge ved sygdom og øvrige bestemmelser bygger på de sociale nævns besvarelser af undersøgelsen. Afgjorte sager vedrørende alle lovområder bygger på Ankestatistik 2004, Ankestyrelsen

Note: Der foreligger ikke oplysninger fra nævnet i Frederiksborg Statsamt om antallet af nævnsafgørelser i de omgjorte sygedagpengesager. En meget høj nævnsmødeandel i Bornholms Regionskommune skal ses i lyset af, at der tale om meget få sager og de deraf forbundne statistiske usikkerheder.

En fordeling af nævnsafgørelser på enkeltsagstyper fremgår af *tabel 4.2*.

På de to hovedtyper af sygedagpengesager afgøres 70 pct. af sagerne om dagpenge ved sygdom på møder i nævnet mod 47 pct. af sagerne vedrørende øvrige bestemmelser. Sagstyperne varierer i andel af nævnsmødeafgørelser, men de store sagsområder ligger tæt på landsgennemsnittet for omgjorte sager (67 pct.). Både omgjorte sager om dagpenge under sygdom til lønmodtagere §§ 3-5 og varighedsbegrænsning/opfølgning §§ 22-24 afgøres ved nævnsmødeafgørelser i 70 pct. af tilfældene.

Tabel 4.2 Nævnsmødeafgørelser fordelt på de enkelte sagstyper af omgjorte sager

	Nævnsmøde- afgørelser	
	Antal	Pct.
Dagpenge ved sygdom i alt	656	70
Dagpenge under sygdom – lønmodtager §§ 3-5	358	70
Anmeldelse og dokumentation §§ 6-7	7	50
Bortfald af dagpenge § 8	117	75
Dagpengenes størrelse § 9	6	86
Dagpenge under sygdom - selvstændige § 10	6	50
Frivillig sikring § 20	0	-
Dagpenge ved arbejdsskader § 21	1	50
Varighedsbegrænsning/opfølgning §§ 22-24	161	70
Øvrige bestemmelser i alt	73	47
Arbejdsgiver refusion §§ 25-26	62	47
Frivillig sikring - mindre arbejdsgiver § 27	0	-
§ 28 aftaler § 28	1	100
Tilbagebetaling § 37	8	47
Dagpenge under ophold i udland § 40	1	50
Øvrige bestemmelser øvrige §	1	33
Total	729	67

Note: * Det samlede antal omgjorte sager er mindre end tilsvarende til fra Ankestatistikken, 2004. Forskellen skyldes primært, at Roskilde Statsamt har givet oplysninger om væsentlig færre omgjorte sager.

Kilde: De sociale nævns oplysninger til undersøgelsen

For arbejdsgiver refusion §§ 25-26 afgøres 47 pct. af sagerne ved møde i nævnet. Her spiller det formodentlig en rolle, at afgørelser om manglende overholdelse af tidsfrister for anmeldelse ikke kan dispenseres, så sagerne ofte vil være ukomplicerede, og kunne afgøres som formandsafgørelser.

Den skæve sagssammensætning i retning af mange omgjorte sager om dagpenge ved sygdom betyder, at fordelingen af sagstyper i de enkelte nævn ikke vil være afgørende for nævnets samlede andel af nævnsmødeafgørelser.

Omgjorte sygedagpengesager har som nævnt generelt højere andele af nævnsmødeafgørelser end afgjorte sager på alle lovområder. Det kan der være en naturlig forklaring på, da sager, der ender med omgørelse, hyppigere vil være komplicerede sager, som typisk afgøres ved møde i nævnet. Den manglende sammenhæng med stedlig praksis for nævnsmødeafgørelser i øvrigt peger på, at det i højere grad er afgørelsestypen (omgørelses eller stadfæstelse) og sagstypen (dagpenge ved sygdom - øvrige bestemmelser), der spiller en rolle for andelen af nævnsmødeafgørelser.

5 Nævnenes gennemsnitlige sagsbehandlingstid

Den gennemsnitlige sagsbehandlingstid i nævnene for omgjorte sygedagpengesager er under ét 121 dage. Det er væsentlige længere end for både afgjorte sager om sygedagpenge og afgjorte sager på alle lovområder, hvor sagsbehandlingstiden i gennemsnit var henholdsvis 106 dage og 99 dage.

Sagsbehandlingstiden for omgjorte sygedagpengesager varierer imidlertid væsentlig mellem de enkelte sociale nævn og spænder fra i gennemsnit 213 dage i Ringkøbing Statsamt til 64 dage i Ribe Statsamt. Forskellene i sagsbehandlingstiden for de omgjorte afgørelser afspejler i vidt omfang lokale forskelle i niveauet for sagsbehandlingstiden for afgjorte sager på alle områder, *jf. tabel 5.1.*

Tabel 5.1 Gennemsnitlig sagsbehandlingstid for ankesager om dagpenge ved sygdom og øvrige bestemmelser og alle lovområder 2004

	Gennemsnitlig sagsbehandlingstid i antal dage		
	Sygedagpengesager		Alle lovområder
	Omgjorte sager	Afgjorte sager	Afgjorte sager
Ribe	64	40	46
Sønderjylland	78	80	84
Viborg	78	57	71
Vejle	79	78	57
Bornholm	80	56	51
Frederiksborg	85	68	69
Århus	85	78	77
Fyn	96	87	88
København	102	87	77
Roskilde	112	100	95
Storstrøm	127	109	159
Nordjylland	135	109	89
Vestsjælland	187	176	93
Sikringsstyrelsen	202	163	156
Ringkøbing	213	155	189
Hele landet	121	106	99

Note. Grundlaget for Ankestatistikken, og dermed for de sociale nævns oplysninger til undersøgelsen, er alene nævnenes sagsbehandlingstider.

Kilde: Oplysningerne om omgjorte ankesager vedrørende dagpenge ved sygdom og øvrige bestemmelser bygger på de sociale nævns besvarelser af undersøgelsen. Afgjorte sager vedrørende alle lovområder bygger på Ankestatistik 2004, Ankestyrelsen.

For statsamter med høje omgørelsesprocenter tegner der sig ikke noget entydigt billede. Storstrøms og Nordjyllands statsamter har lange sagsbehandlingstider for såvel omgjorte som afgjorte sager. Mens Sønderjyllands og Viborg statsamt både for omgjorte sager og afgjorte sager har sagsbehandlingstider væsentligt under landsgennemsnittet.

Sammenfattende ses, at sagsbehandlingstiden ikke overraskende generelt er længere for omgjorte sager end for afgjorte sager på alle lovområder.

Bilag 1

Til Det Sociale Nævn

Undersøgelse af de sociale nævns omgørelsesprocenter i sygedagpengesager i 2004

Beskæftigelsesministeriet har anmodet Ankestyrelsen om at gennemføre en undersøgelse af de sociale nævns omgørelsesprocenter i sager om sygedagpenge (*eksklusiv klagesager om dagpenge ved graviditet, fødsel og adoption*)

Baggrunden er, at statistiske oplysninger fra Nordjyllands Statsamt for 2004 har vist at 46 pct. af dagpengepengesagerne blev ændret eller hjemvist til fornyet behandling. Ud af 239 behandlede sager om sygedagpenge blev 111 omgjort (72 ændret og 39 hjemvist). Af Ankestyrelsens Ankestatistik for 2004 fremgår det, at de sociale nævn samlet afgjorde 2.873 sager vedrørende dagpenge ved sygdom og at omgørelsesprocenten var 34 pct. for hele landet. I den anledning har Per Clausen fra Enhedslisten blandt andet spurgt, hvilke initiativer Beskæftigelsesministeren vil tage for at nedbringe antallet af fejl i behandlingen af sager om sygedagpenge i kommunerne.

Oplysningerne, der anmodes om, vedrører de sociale nævns afgørelser i sager om dagpenge ved sygdom samt øvrige bestemmelser vedr. sygedagpenge (jf. oversigt med de enkelte paragrafer nedenfor), hvor nævnet har ophævet/ændret kommunens afgørelse eller hjemvist sagen til fornyet behandling i kommunen.

Statsamtet behandlede i følge oplysninger indsendt til Ankestyrelsens Ankestatistik i 2004 i alt xx klagesager vedrørende sygedagpenge (*eksklusiv klagesager om dagpenge ved graviditet, fødsel og adoption*). Heraf vedrørte xx sygedagpenge og x klagesag øvrige bestemmelser

Heraf blev x *sygedagpengesager* ophævet/ændret og x blev hjemvist til fornyet behandling. Og x sager om *øvrige bestemmelser* blev ophævet/ændret og x blev hjemvist til fornyet behandling.

29. august 2005

J.nr. 307-05
Ankestyrelsen
Analysekontoret
Amaliegade 25
Postboks 9080
1022 København K

Tel +45 3341 1200
Fax +45 3341 1400
ast@ast.dk
www.ast.dk

Eksp.tid:
man-fre kl. 9.00-15.00

Undersøgelsen

Undersøgelsen er tilrettelagt som en undersøgelse i alle de sociale nævn. Ankestyrelsen skal i den anledning anmode Det Sociale Nævn om at udfylde vedlagte Excel regneark med følgende oplysninger:

- Spørgsmål 1.a En opgørelse af *sygedagpengesager* fra alle sociale nævn i 2004 viser, at der var en omgørelsesprocent på 34 til sammenligning var der hos Jer omgørelsesprocent på xx. Hvad mener det sociale nævn, der er baggrunden for forskellen på jeres og alle de sociale nævns omgørelsesprocenter?
- Spørgsmål 1.b En opgørelse af *øvrige bestemmelser* fra alle sociale nævn i 2004 viser, at der var en omgørelsesprocent på 11 til sammenligning var der hos Jer omgørelsesprocent på xx. Hvad mener det sociale nævn, der er baggrunden for forskellen på jeres og alle de sociale nævns omgørelsesprocenter?
- Spørgsmål 2. Til brug for undersøgelsen bedes Statsamtet fortage et kommunefordelt udtræk fra journalsystemet for 2004 (brug statistikkørsel 4 sorterer efter afgørelseskoder med de nødvendige manuelle ændringer) og overføre oplysningerne til vedlagte Excel regneark med jr. nr. og følgende koder/oplysninger:
 1. Journalnummer
 2. Kommunenummer (påføres manuelt i regnearket)
 3. Er sagen hjemvist (afgørelseskode 5)?
 4. Er sagen ophævet/ændret (afgørelseskode 4)?
 5. Er sagen afgjort ved møde i nævnet?
(påføres manuelt i regnearket)
 6. Sagsbehandlingstiden i den enkelte sag i antal dage?
(afgørelseskode 10)
 7. Hvilken type sag er der tale om (kode, jf. vedlagte oversigt)?

Dagpenge ved sygdom

42211	Dagpenge under sygdom – lønmodtagere	§§ 3-5
42212	Anmeldelse og dokumentation	§§ 6-7
42213	Bortfald af dagpenge	§ 8
42214	Dagpengenes størrelse	§ 9
42215	Dagpenge under sygdom – selvstændige	§ 10
42216	Frivillig sikring	§ 20
42217	Dagpenge ved arbejdsskader	§ 21
42218	Varighedsbegrænsning/opfølgning	§§ 22-24
Øvrige bestemmelser		
42291	Arbejdsgiver refusion	§§ 25- 26
42292	Frivillig sikring som mindre arbejdsgiver	§ 27
42293	§ 28 aftaler	§ 28
42294	Tilbagebetaling	§ 37
42295	Dagpenge under ophold i udlandet	§ 40
42296	Øvrige bestemmelser	Øvrige §§

- Spørgsmål 3. Endelig bedes nævnet *udvælge hver 4. sag* fra ovenstående udtræk og oplyse hvorfor sagen er ophævet/ændret eller hjemvist (angiv begrundelsen i den enkelte sag)?
- Udtrækket skal i alt indeholde x sager fordelt således:
 - x Ophævede/ændrede sygedagpengesager
 - x Hjemviste sygedagpengesager
 - x Ophævede/ændrede sager om øvrige bestemmelser
 - x Hjemviste sager om øvrige bestemmelser

Indberetning

Alle oplysningerne skal returneres til Ankestyrelsen i en *sikker mail/diskette*, da Nævnets oplysninger indeholder personhenførbare oplysninger i form af journalnummer.

Oplysningerne til undersøgelsen bedes sendt til Ankestyrelsen **senest fredag dag den 16. september 2005.**

Hvis der er spørgsmål vedrørende undersøgelsen kan henvendelse rettes til Ankestyrelsen:

- Kirsten Sørensen, tlf. 33 41 15 17 eller Jytte Damgaard, tlf. 33 41 16 29
- Pr. e-Mail: analyse@ast.dk

Med venlig hilsen
Kirsten Sørensen og Jytte Damgaard