



Folketingets Udvalg for Fødevarer, Landbrug og Fiskeri

MINISTEREN

Dato: 31. maj 2005

J.nr. 5162

Udvalget for Fødevarer, Landbrug og Fiskeri har i skrivelse af 25. maj 2005 (ad L 145) anmodet om min besvarelse af følgende stillede spørgsmål:

Spørgsmål 17:

”Vil ministeren i forlængelse af besvarelsen af spørgsmål 13 oplyse om udviklingen i sygefraværet blandt medarbejdere ansat i Fødevarestyrelsen i de sidste 4 år fordelt på medarbejderkategorier og med oplysning om antallet af langtidssyge?”

Svar:

./ Fødevarestyrelsen har fremsendt vedlagte bilag med den efterspurgte fraværstatistik.

Lars Barfoed

/Lars Jensen

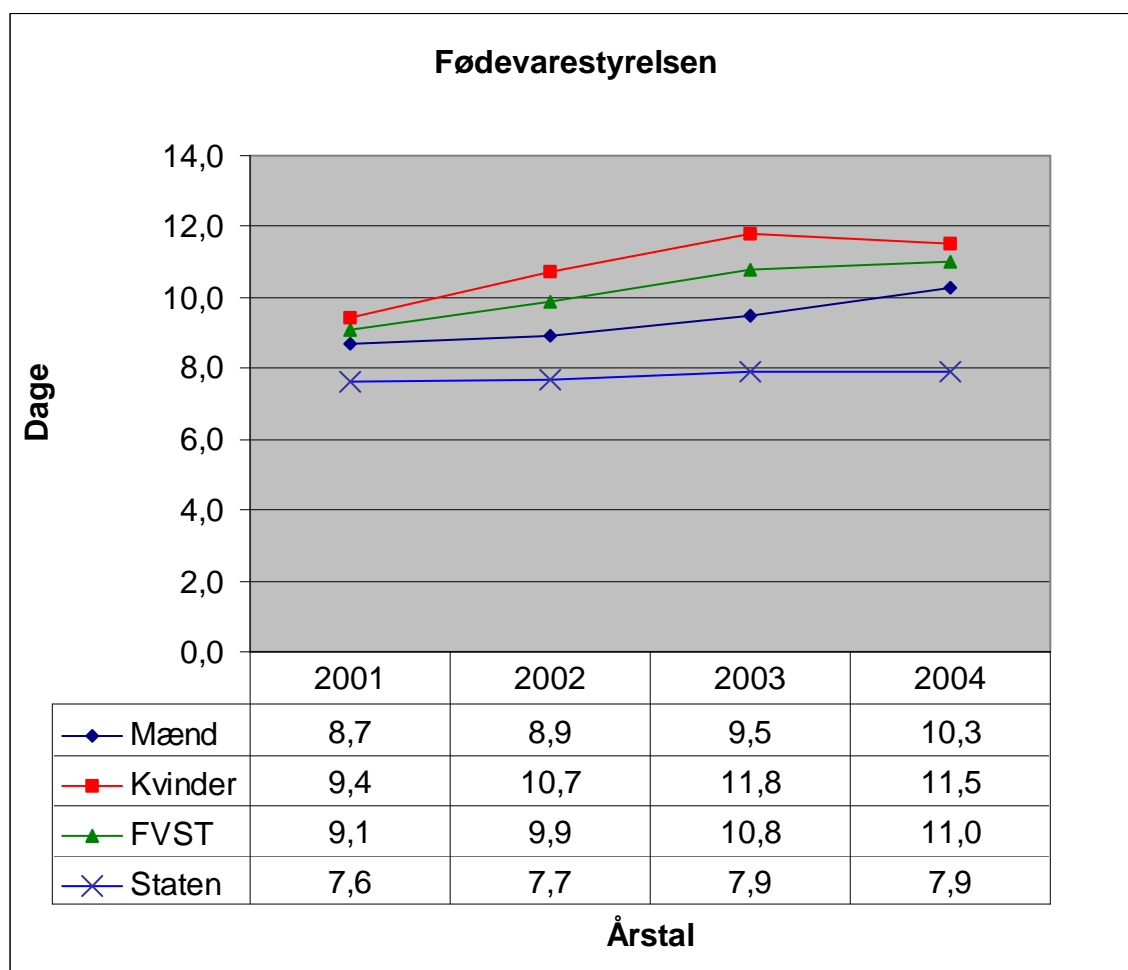
Fødevarestyrelsen

Personalekontoret

Den 30. maj 2005

Ad L 145 Forslag til lov om fødevarer – spørgsmål 17

Fødevarestyrelsens fravær i de sidste 4 år har for alle medarbejderkategorier udviklet sig således (incl. langtidssyge):



I lighed med Personalestyrelsen opgør Fødevarestyrelsen fravær data fordelt på køn, ligesom fravær data fra 2005 (med data fra 2004) opgøres med og uden langtidssyge (31 dage og derover). Data fordeles på regioner og afdelinger, men ikke på medarbejderkategorier, idet der kan være flere medarbejderkategorier i de faglige og administrative afdelinger.

Til brug for besvarelse spørgsmål 17 har Fødevarestyrelsen indhentet data for 2001-2004 fordelt på medarbejderkategorier. Data er inklusive langtidssyge.

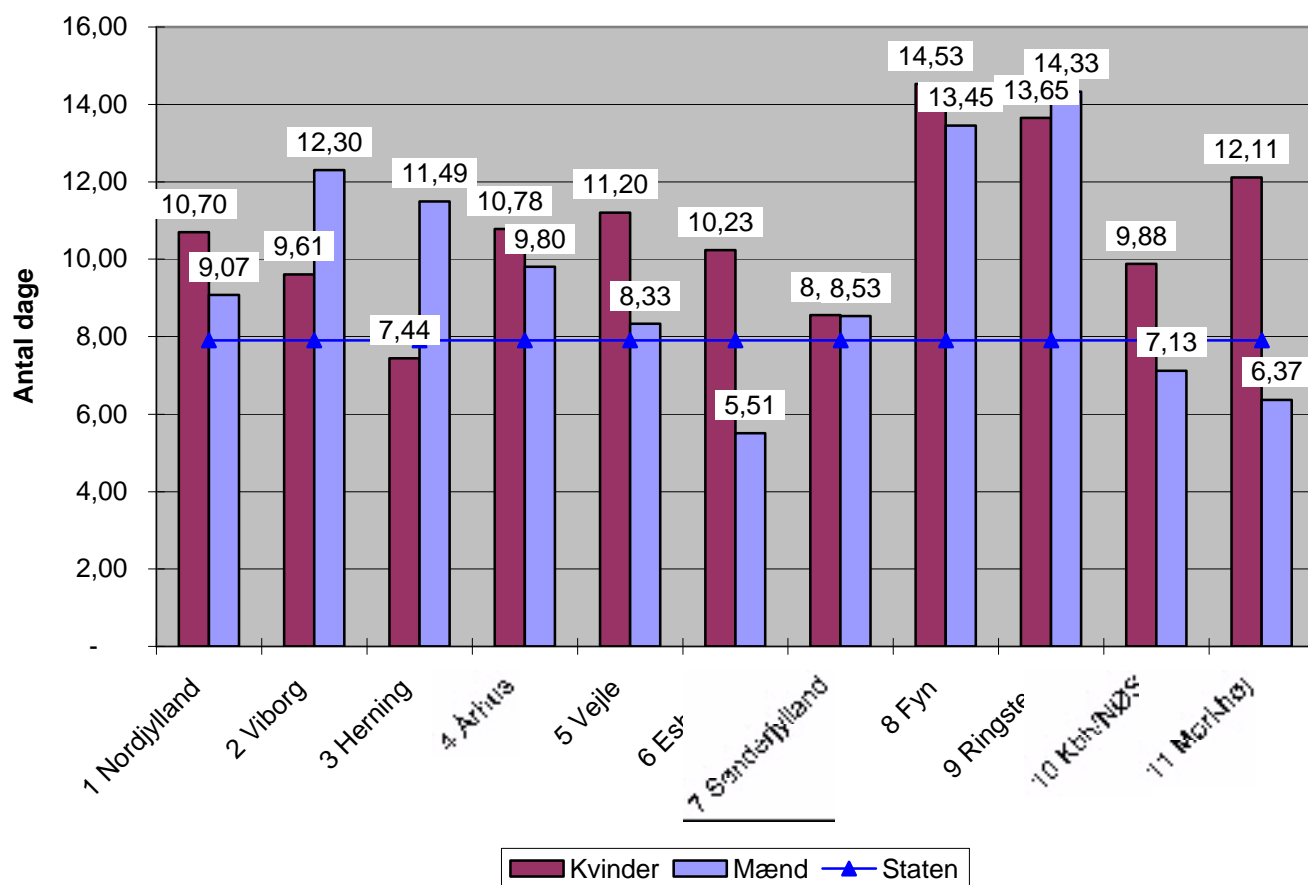
Fordelt på tjenestesteder ser fraværet således ud, idet der er sondret mellem opgaverne, der løses på og fra regionskontorerne, og opgaver, der løses i kødkontrollen på virksomhederne.

	2001			2002			2003			2004		
	Alm. Virksomhed			Alm. Virksomhed			Alm. Virksomhed			Alm. Virksomhed		
	Mænd	Kvinder	Begge	Mænd	Kvinder	Begge	Mænd	Kvinder	Begge	Mænd	Kvinder	Begge
Mørkhøj	8,2	10,2	9,6	6,4	11,2	9,8	8,3	13,3	11,7	6,5	11,4	9,9
Nordjylland	4,0	4,4	4,3	0,6	4,7	3,3	4,4	7,7	6,5	7,6	8,5	8,2
Viborg	2,2	5,5	4,2	4,5	7,4	6,3	2,7	7,5	5,6	2,4	7,7	5,3
Herning	3,3	7,8	6,7	3,2	11,2	9,1	3,4	9,2	7,6	4,8	5,6	5,3
Århus	8,2	9,6	9,3	13,2	13,9	13,7	9,5	12,4	11,6	12,7	10,5	11,0
Vejle	3,3	7,2	6,1	6,1	4,9	5,3	8,5	7,0	7,4	6,1	9,8	8,8
Esbjerg	5,1	7,5	6,6	10,3	8,3	8,9	6,4	9,5	8,5	2,9	7,8	6,2
Sønderjylland	3,0	5,6	4,6	1,6	5,4	4,0	4,3	5,1	4,8	2,5	11,2	8,5
Odense	3,6	7,3	6,6	1,9	6,6	5,6	4,3	8,7	7,5	2,4	11,3	8,2
Ringsted	8,8	9,7	9,4	4,9	11,2	9,5	5,2	10,8	9,4	7,8	12,5	11,3
NØSjælland	11,8	2,0	9,9	0,0	0,0	0,0	5,7	14,0	11,5			
København	9,6	2,5	7,7	6,9	6,4	6,7			15,4	5,5	10,7	9,1
Alm virks	6,6	9,4	8,6	6,3	10,3	9,1	6,5	11,3	9,9	6,1	10,5	9,2
FVST	8,7	9,4	9,1	8,9	10,7	9,9	9,5	11,8	10,8	10,3	11,5	11,0
Staten	6,6	8,9	7,6	6,6	9,3	7,7	6,7	9,6	7,9	6,5	9,7	7,9

	2001			2002			2003			2004		
	Kødkontrollen			Kødkontrollen			Kødkontrollen			Kødkontrollen		
	Mænd	Kvinder	Begge	Mænd	Kvinder	Begge	Mænd	Kvinder	Begge	Mænd	Kvinder	Begge
Nordjylland	2,4	1,6	2,1	1,0	0,2	0,7	8,9	9,7	9,2	12,2	18,5	14,6
Viborg	11,4	11,3	11,4	15,3	7,8	13,1	10,3	13,8	11,5	18,6	13,9	17,2
Herning	7,4	6,4	7,1	15,3	13,3	14,4	16,7	7,1	12,8	12,6	7,5	10,4
Århus	15,6	1,2	11,9	19,0	3,8	15,6	7,7	4,5	6,8	3,5	23,0	7,2
Vejle	10,9	6,6	9,7	7,2	18,1	10,4	8,3	13,3	10,0	9,1	14,2	10,7
Esbjerg	10,6	13,1	10,9	7,9	6,8	7,7	6,1	5,0	5,9	7,4	14,9	9,4
Sønderjylland	7,5	6,6	7,2	10,6	10,2	10,5	15,3	5,3	11,7	9,5	6,5	8,3
Odense	17,8	22,0	18,9	15,1	16,1	15,4	11,8	12,5	12,1	21,1	18,3	19,9
Ringsted	21,8	17,1	19,6	19,6	28,5	23,9	13,7	35,6	24,1	21,0	24,0	22,5
NØSjælland	11,8	2,0	9,9	0,0	0,0	0,0	10,8	1,0	7,6			
København	9,6	2,5	7,7	6,9	6,4	6,7			13,0	19,2	8,8	14,7
KK	10,5	9,4	10,2	11,1	12,4	11,5	11,4	13,1	12,1	13,3	14,5	13,7
FVST	8,7	9,4	9,1	8,9	10,7	9,9	9,5	11,8	10,8	10,3	11,5	11,0
Staten	6,6	8,9	7,6	6,6	9,3	7,7	6,7	9,6	7,9	6,5	9,7	7,9

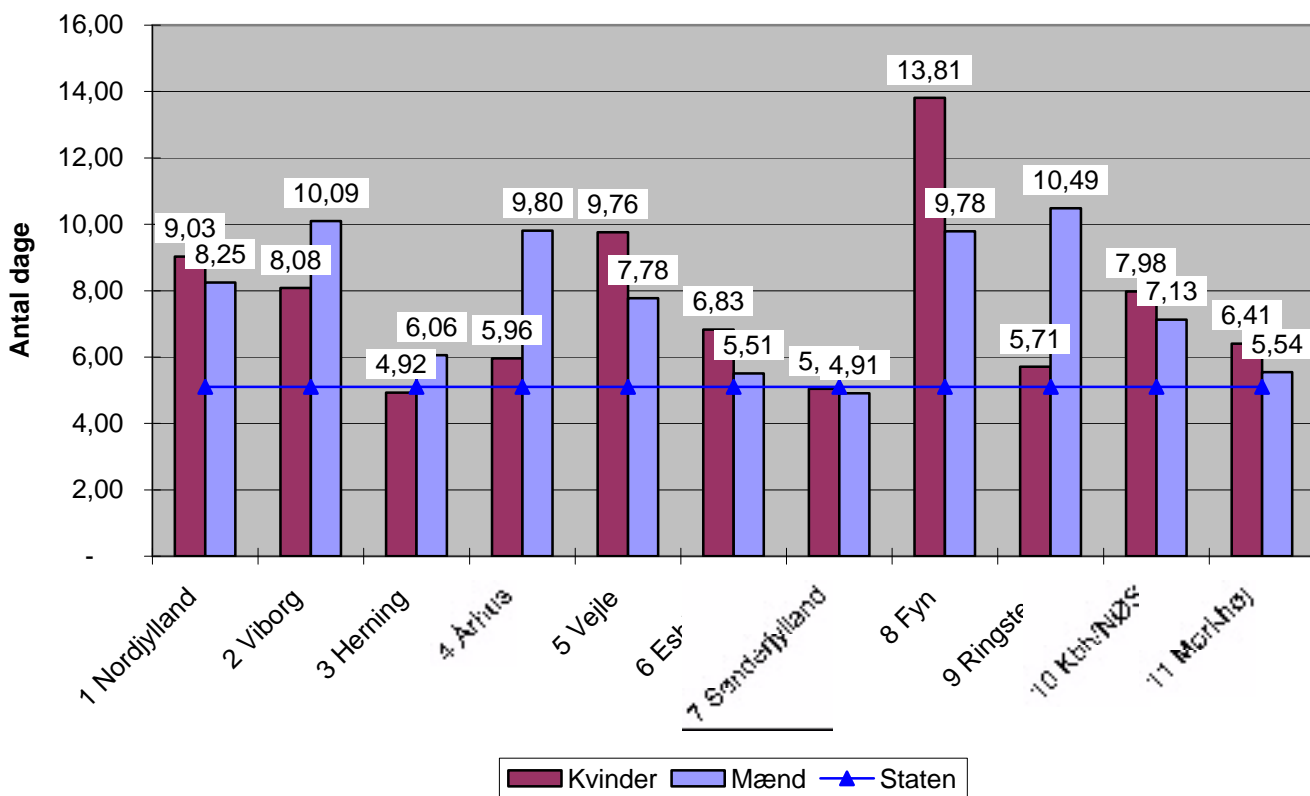
Fordelt på regioner og den centrale styrelse i Mørkhøj ser fraværdata for 2004 med langtidsfravær således ud:

Gennemsnit antal sygedage kønsfordelt incl. langtidssyge pr. region



For 2004 ser det således ud når langtidssyge ikke er medtaget:

Gennemsnit antal sygedage kønsfordelt excl. langtidssyge pr. region



Fødevarestyrelsen har særlig focus på nedbringelse af sygefravær, og som følge deraf arbejdes aktuelt med mulighederne for statistisk at belyse problemstillingerne og identificere indsatsområder. Besvarelsen af spørgsmålet er således baseret på data og diagrammer udarbejdet af Fødevarestyrelsen til brug herfor.

Hvis yderligere data ønskes, kan Fødevarestyrelsen genere data og bearbejde dem til brug for besvarelse af spørgsmålet.

Fravær incl. langtidssyge 2001-2004:

Periode: Året 2001			
Fraværperiode: Sygefravær			
Personalkategori	Gennemsnitligt antal fraværsdage		
	Mænd	Kvinder	Begge
0022 CIVILØKONOMER	2	2	2
0028 MEJERIINGENIØRER	2,2	0	2,2
0044 INGENIØRER	6,5	4,5	5,5
0046 JURISTER/ØKONOMER	3,5	18,6	13,9
0049 MAGISTRE	3,2	4,6	4,1
0050 TEKNISKE TEGNERE	6	0	6

0054 MASKINMESTRE	0	0	0
0060 JOURNALISTER	6,7	4	4,6
0064 DYRLÆGER	7,6	7,3	7,4
0067 LÆGER I STATEN	0	3	3
0084 FARMACEUTER	4	5,4	4,9
0086 AGRONOMER	0,1	13,2	4,9
0115 JORDBRUGSTEKNIKERE	4	0	4
0130 PLANTEKONTROLLØRER	0	3	3
0136 LAGER- OG HANDELSARB	23,4	11,7	17,5
0150 ØKONOMAER	1,3	5,5	5,2
0179 HÅNDVÆRKERE I STATEN	5,8	0	5,8
0180 TILSYNSFUNKTIONÆRER	10,6	12	10,9
0183 KOMMUNALT ANSATTE	7,5	9,1	8,8
0198 KONS.TEKN./KONDUKTØR	3,2	3,8	3,4
0199 OVERDYRLÆGER	1,2	1,2	1,2
0201 TJENESTEMÆND	7,8	8,1	7,9
0202 TJENESTEMÆND-PP	0	0	0
0207 TJENESTEMÆND(ÅREMÅL)	0,6	4	1,4
0211 TJENESTEMANDSLIGN.	10,5	12,2	11,8
0221 HUSMEDHJÆLPERE	0	73,7	73,7
0224 SERVICEMEDARBEJDERE	0	0	0
0231 BIOANALYTIKERE	0	10,3	10,3
0236 LAB.FUNKTIONÆRER	8,8	10,5	10,2
0238 EDB-MEDARB. HK	8,2	10,2	8,7
0240 KONTORFUNKTIONÆRER	8,2	11,5	11,1
0248 SPECIALARBEJDERE M.F	27,5	0	27,5
0266 KØKKENASSISTENTER	0	6	6
0285 PICCOLO/PICCOLINE	0	0	0
0411 TJENESTEMANDSLIGN.	0	0	0
0747 RENGØRINGSASSISTENT	0	6,8	6,8

Periode: Året 2002			
Fraværsperiode: Sygefravær			
Personalekategori	Gennemsnitligt antal fraværsdage		
	Mænd	Kvinder	Begge
0022 CIVILØKONOMER	1,3	0	0,9
0028 MEJERIINGENIØRER	2,3	6	3,3
0044 INGENIØRER	6,2	8,1	7,2
0046 JURISTER/ØKONOMER	4,2	10,1	8,2

0049 MAGISTRE	3,6	6,8	5,6
0050 TEKNISKE TEGNERE	30	0	30
0054 MASKINMESTRE	3	0	3
0060 JOURNALISTER	0	0,4	0,4
0064 DYRLÆGER	5,3	9,1	7,7
0067 LÆGER I STATEN	0	10,7	10,7
0084 FARMACEUTER	2,3	2,5	2,4
0086 AGRONOMER	2,7	7,2	4,5
0115 JORDBRUGSTEKNIKERE	2	0	2
0122 PHARE-EKSPERTER	0	0	0
0130 PLANTEKONTROLLØRER	0	0	0
0136 LAGER- OG HANDELSARB	16,6	18,2	17,5
0179 HÅNDVÆRKERE I STATEN	1,8	0	1,8
0180 TILSYNSFUNKTIONÆRER	12,4	15,5	13,1
0183 KOMMUNALT ANSATTE	10,1	9,1	9,3
0198 KONS.TEKN./KONDUKTØR	13	5,3	9,8
0199 OVERDYRLÆGER	0	0	0
0201 TJENESTEMÆND	5,4	5,9	5,6
0202 TJENESTEMÆND-PP	0	0	0
0207 TJENESTEMÆND(ÅREMÅL)	0,4	7	2
0211 TJENESTEMANDSLIGN.	22,5	9,9	13,9
0221 HUSMEDHJÆLPERE	0	59,4	59,4
0231 BIOANALYTIKERE	0	11,1	11,1
0236 LAB.FUNKTIONÆRER	10,1	11,3	11,1
0238 EDB-MEDARB. HK	5	10,6	6,3
0240 KONTORFUNKTIONÆRER	8,8	12,8	12,4
0248 SPECIALARBEJDERE M.F	10,3	0	10,3
0265 KANTINEL./RENG.INSP.	0	0	0
0266 KØKKENASSISTENTER	0	2,9	2,9
0285 PICCOLO/PICCOLINE	0	0	0
0411 TJENESTEMANDSLIGN.	0	0	0
0564 VETERINÆRSTUDERENDE	0	0	0
0747 RENGØRINGSASSISTENT	0	14,7	14,7

Periode: Året 2003			
Fraværsperiode: Sygefravær			
	Gennemsnitligt antal fraværsgange		
	Mænd	Kvinder	Begge
0022 CIVILØKONOMER	8	0	5,3

0028 MEJERIINGENIØRER	3,7	0	2,9
0044 INGENIØRER	9,4	4,5	6,5
0046 JURISTER/ØKONOMER	5,4	14,5	11
0049 MAGISTRE	7,6	8,5	8,2
0060 JOURNALISTER	0	3,7	3,7
0064 DYRLÆGER	4,6	10,2	8,2
0084 FARMACEUTER	1,1	2,2	1,8
0086 AGRONOMER	4,2	9,3	6,9
0115 JORDBRUGSTEKNIKERE	3	0	3
0122 PHARE-EKSPERTER	0	0	0
0130 PLANTEKONTROLLØRER	0	5	5
0136 LAGER- OG HANDELSARB	11	102,7	32,2
0150 ØKONOMAER	9,3	7,3	7,6
0179 HÅNDVÆRKERE I STATEN	6,5	0	6,5
0180 TILSYNSFUNKTIONÆRER	13,9	18,6	15,1
0183 KOMMUNALT ANSATTE	0,3	3	1,7
0198 KONS.TEKN./KONDUKTØR	5,7	8	6,8
0201 TJENESTEMÆND	8,1	9,6	8,8
0202 TJENESTEMÆND-PP	2	0	2
0207 TJENESTE- MÆND(ÅREMÅL)	0,8	7,6	2,5
0211 TJENESTEMANDSLIGN.	9	11,3	10,8
0221 HUSMEDHJÆLPERE	0	11	11
0231 BIOANALYTIKERE	0	0	0
0236 LAB.FUNKTIONÆRER	8,4	13,2	12,5
0238 EDB-MEDARB. HK	4,7	8	5,4
0240 KONTORFUNKTIONÆRER	9,4	12,9	12,6
0248 SPECIALARBEJDERE M.F	17,2	4	16
0265 KANTINEL./RENG.INSP.	0	1	1
0266 KØKKENASSISTENTER	0	2	2
0285 PICCOLO/PICCOLINE	0	0	0
0411 TJENESTEMANDSLIGN.	0	0	0
0564 VETERINÆRSTUDERENDE	0	0	0
0747 RENGØRINGSASSISTENT	0	24,2	24,2

Periode: Året 2004			
Fraværsperiode: Sygefravær			
Personalekategori	Gennemsnitligt antal fraværsdage		
	Mænd	Kvinder	Begge
0022 CIVILØKONOMER	6,5	0	4,3

0028 MEJERIINGENIØRER	3,7	3	3,5
0044 INGENIØRER	3,6	5,3	4,7
0046 JURISTER/ØKONOMER	4,4	6,7	5,8
0049 MAGISTRE	3,5	6,9	5,6
0060 JOURNALISTER	0	9,3	9,3
0064 DYRLÆGER	6,5	9,5	8,4
0084 FARMACEUTER	3,5	2,2	2,6
0086 AGRONOMER	4	5,1	4,4
0115 JORDBRUGSTEKNIKERE	6	29	17,5
0122 PHARE-EKSPERTER	0	0	0
0130 PLANTEKONTROLLØRER	1,7	4,2	2,3
0136 LAGER- OG HANDELSARB	3	0	3
0150 ØKONOMER	1,5	7,4	7
0179 HÅNDVÆRKERE I STATEN	5,3	0	5,3
0180 TILSYNSFUNKTIONÆRER	15	20,5	16,4
0198 KONS.TEKN./KONDUKTØR	8	10,2	9,1
0201 TJENESTEMÆND	5,6	22,4	12,9
0202 TJENESTEMÆND - PP	0	4	2,5
0207 TJENESTEMÆND (ÅREMÅL	0,9	5,3	1,9
0211 TJENESTEMANDSLIGN.	4	5,2	4,8
0221 KØKKENMEDHJÆLPERE	0	1	1
0224 SERVICEMEDARBEJDERE	0	0	0
0236 LABORATORIEFUNKTIONÆ	12,9	9,1	9,7
0238 EDB-MEDARB. HK	9,2	30,9	15,4
0240 KONTORFUNKTIONÆRER	7,1	13,3	12,7
0248 SPECIALARBEJDERE M.F	16,3	35	19
0266 KØKKENASSISTENTER	0	0	0
0289 KANTINELEDERE	0	1	1
0411 TJENESTEMANDSLIGN.	0	0	0
0540 KORRESPONDENTER	0	16	16
0564 VETERINÆRSTUDERENDE	0	0	0
0747 RENGØRINGSASSISTENT	0	20,2	20,2