



Skov- og Naturstyrelsen

NOTAT

Ref. HKJ/12
Den 20. juli 2005

Redegørelse om skærpet tilsyn med produktionen af svin på ejendomsniveau

Samlet vurdering

På baggrund af indberetninger fra kommunerne om tilsyn med produktionen af svin på ejendomsniveau i 2004 er det Skov- og Naturstyrelsens vurdering, at:

- Kommunerne har levet op til miljøministerens ønske om, at der gennemføres et skærpet tilsyn med hvorvidt man på det enkelte svinebrug ikke producerer flere svin, end ejendommen har anmeldt eller fået tilladelse til. Der er ført tilsyn med 464 miljøgodkendte svinebrug og med 1581 øvrige svinebrug.
- Antallet af overtrædelser af produktionstilladelserne omfatter ca. 21-22% af de miljøgodkendte svinebrug og 27-28% af de øvrige svinebrug. For ca. 4% af de godkendelsespligtige brug var overskridelsen på mere end 10%, og på 9½% af de øvrige husdyrbrug var overskridelsen på mere end 10%. Dette niveau er for højt. Det er væsentligt, at understrege at produktionstilladelsen er et maksimum, og at der ikke kan accepteres overskridelser.
- Undersøgelsen viser, at der på hovedparten af svinebrugene – henholdsvis 78-79% af de godkendelsespligtige brug og 72-73% af øvrige svinebrug produceres færre svin, end der er givet tilladelse til. Samlet set er der derfor ikke tale om, at den samlede husdyrproduktion er større end det der er anmeldt eller givet tilladelse til.
- Det er væsentligt, at tilsynsmyndigheden gør det helt klart for det enkelte brug, at forholdene skal bringes i orden. Håndhævelsen af produktionstilladelserne omfatter både henstillinger, indskærper, påbud og politianmeldelser. Der er foreløbigt i ca. 1% af overskridelserne af produktionstilladelserne indgivet politianmeldelse, svarende til seks tilfælde for godkendelsespligtige svinebrug og 14 tilfælde for øvrige svinebrug. Politianmeldelser skal især anvendes, hvor administrative midler ikke har vist sig tilstrækkelig til at standse en ulovlighed eller ved grove overtrædelser. Skov- og Naturstyrelsen finder det derfor relevant at understrege, at håndhævelsen af ulovlige forhold med overproduktion er kontant, således at antallet af overskridelser reduceres markant.
- Kommunerne anvender flere kilder ved tilsyn. Der bruges fysisk kontrol, skatteregnskab, slagteri-afregning, oplysninger fra det såkaldte centrale husdyrregister (CHR-registret) og fra Plantedirektoratet.

Baggrund

Ifølge aftale mellem Kommunernes Landsforening (KL) og Miljøministeriet skulle kommunerne i 2004 gennemføre 300 ekstra tilsyn, hvor der fokuseres på produktionsomfanget på godkendelsespligtige svinebrug. Det vil sige brug med mere end 210 dyreenheder (DE) i slagtesvin, 270 DE for sohold og mere end 250 DE for andre typer svinebedrifter f.eks. ejendomme med blandede besætninger. Derudover skal der gennemføres en udvidet stikprøvekontrol på 300 husdyrbrug vedrørende produktionsomfanget på øvrige ikke-godkendelsespligtige svinebrug. Ifølge aftalen skulle der ved disse 600 ekstra tilsyn anvendes relevante oplysninger fra de eksisterende registre herunder kommunale skatteoplysninger i et administrativt tilsyn og supplere dette med fysisk kontrol på alle ejendomme for at fastlægge den aktuelle produktion, som derefter kan sammenholdes med den tilladte produktion.

Det kan oplyses, at der vurderes at være ca. 600 godkendelsespligtige svinebrug og at der skal føres tilsyn med disse hvert andet år. Det fremgår derfor også af aftalen, at ud over de ekstra 300+300 tilsyn skulle kommunerne på de resterende 300 godkendelsespligtige svinebrug, som der ifølge minimumsaftalen årligt alligevel skal føres tilsyn med, gennemføres samme grundige tilsyn med produktionsomfanget efter de samme retningslinier, som angivet i aftalen.

Kommunerne har per 1. april 2005 indberettet omfanget og resultaterne af dette ekstra tilsynsarbejde vedrørende produktionsomfanget på svinebrug i forbindelse med den øvrige tilsynsindberetning. Der foreligger oplysninger fra 268 ud af de 271 kommuner.

Det fremgår af de indberettede oplysninger, at der i 2004 har været gennemført tilsyn med produktionsomfanget efter de retningslinier fastsat i aftalen fra 1/3 2004 på følgende antal svinebrug :

	Antal svinebrug, hvor der ifølge aftalen er gennemført tilsyn med produktionsomfanget.	Øvrige tilsyn efter samme retningslinier, som aftalen foreskriver, men som følger af minimumsaftalen og den udvidede stikprøvekontrol.	Antal svinebrug i alt, hvor der er gennemført tilsyn med produktionsomfanget efter retningslinierne angivet i aftalen.
Godkendelsespligtige svinebrug	368	96	464
Øvrige svinebrug	338	1243	1581

Det fremgår af oversigten, at kommunerne har ført tilsyn med de aftalte 300 + 300 svinebrug. Der er derimod ikke ført tilsyn med produktionsomfanget på godkendelsespligtige ejendomme i det aftalte omfang (yderligere 300 godkendelsespligtige brug) på de svinebrug, hvor der ifølge minimumsaftalen skulle gennemføres tilsyn. Den udvidede stikprøvekontrol på de øvrige svinebrug har derimod omfattet betydelig flere svinebrug end aftalt.

Omfanget af tilsynet må derfor generelt betegnes som tilfredsstillende især i lyset af, at vurderingen af hvorvidt der er ca. 600 godkendelsespligtige svinebrug, er usikker. Det kan bl.a. oplyses, at nye data fra tilsynsindberetningen fra 2003 vedrørende tilsynsstatus om "status for godkendelsespligtige land-

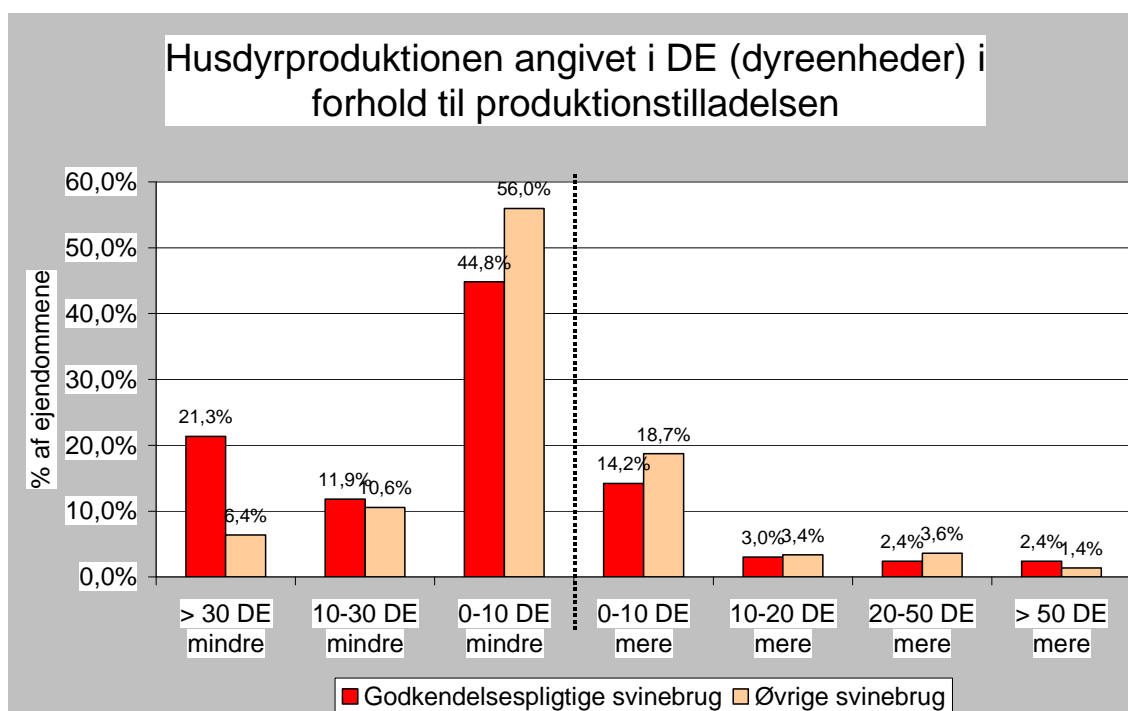
brug" kunne tyde på, at der var betydelig færre end 600 godkendelsespligtige svinebrug, så de 464 godkendelsespligtige svinebrug faktisk omfatter næsten alle godkendelsespligtige svinebrug.

I de følgende opgørelser af produktionsomfanget i forhold til produktionstilladelsen samt opgørelsen vedrørende håndhævelser er der taget udgangspunkt i oplysningerne fra samtlige svinebrug, hvor der er gennemført tilsyn efter retningslinierne angivet i aftalen dvs. de 464 godkendelsespligtige ejendomme og de 1581 øvrige svinebrug.

Opgørelse af produktionsomfanget i forhold til produktionstilladelsen

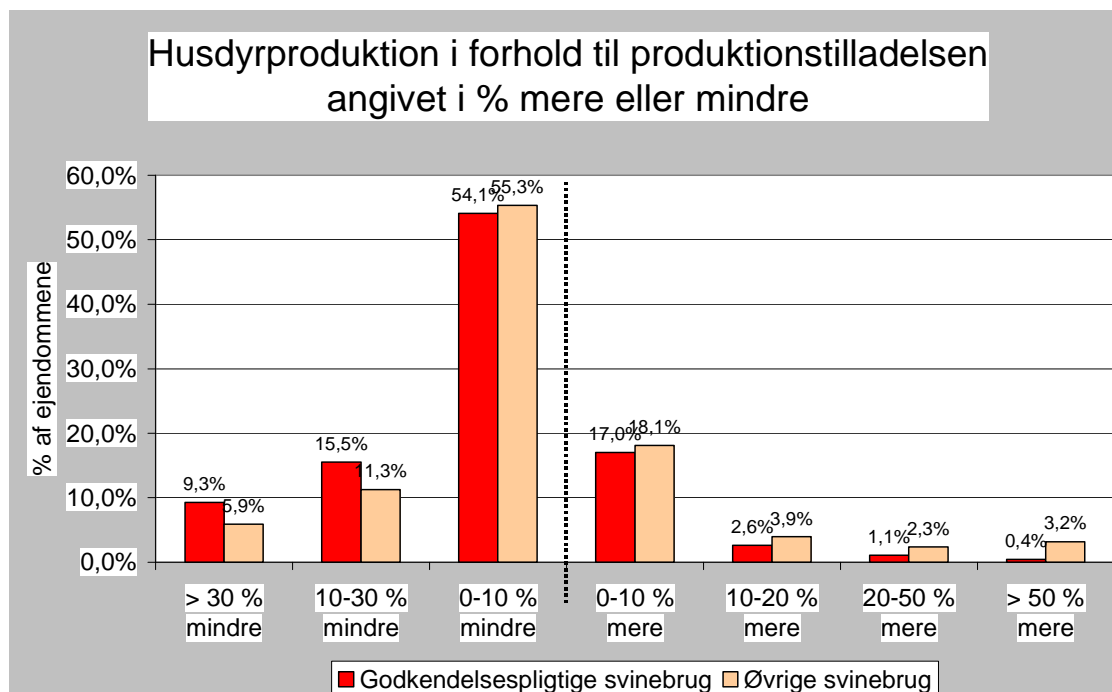
Produktionsomfanget i forhold til produktionstilladelsen er i forbindelse med kommunernes indberetning vurderet på to måder.

I den følgende figur angives produktionsomfanget i forhold til produktionstilladelsen i dyreenheder (DE). Det er således **forskellen** mellem den aktuelle produktion i antal DE og produktionstilladelsen omregnet til antal DE, som skal angives i det følgende skema. Antallet af DE beregnes ud fra den nuværende omregningsfaktor, der angiver forholdet mellem antal producerede dyr og det tilladte antal DE. Angivelsen tager udgangspunkt i beregningen : det aktuelle antal DE **minus** det tilladte antal DE. Fra en tidligere foreløbige undersøgelse udarbejdet i efteråret 2004 på baggrund af foreløbige indberetninger fra 93 kommuner er det oplyst, at kommunerne i gennemsnit har foretaget vurderingen af produktionsomfanget ud fra oplysninger ud fra et ca. 2 årigt gennemsnit.



I næste figur er forskellen mellem den aktuelle produktion og produktionstilladelsen angivet i %, beregnet ud fra antal DE i forhold til antal DE i produktionstilladelsen. DE beregnes ud fra den nuværende

omregningsfaktor. Angivelsen tager derfor udgangspunkt i beregningen : (det aktuelle antal DE **minus** det tilladte antal DE) * 100 % **divideret** med det tilladte antal DE.



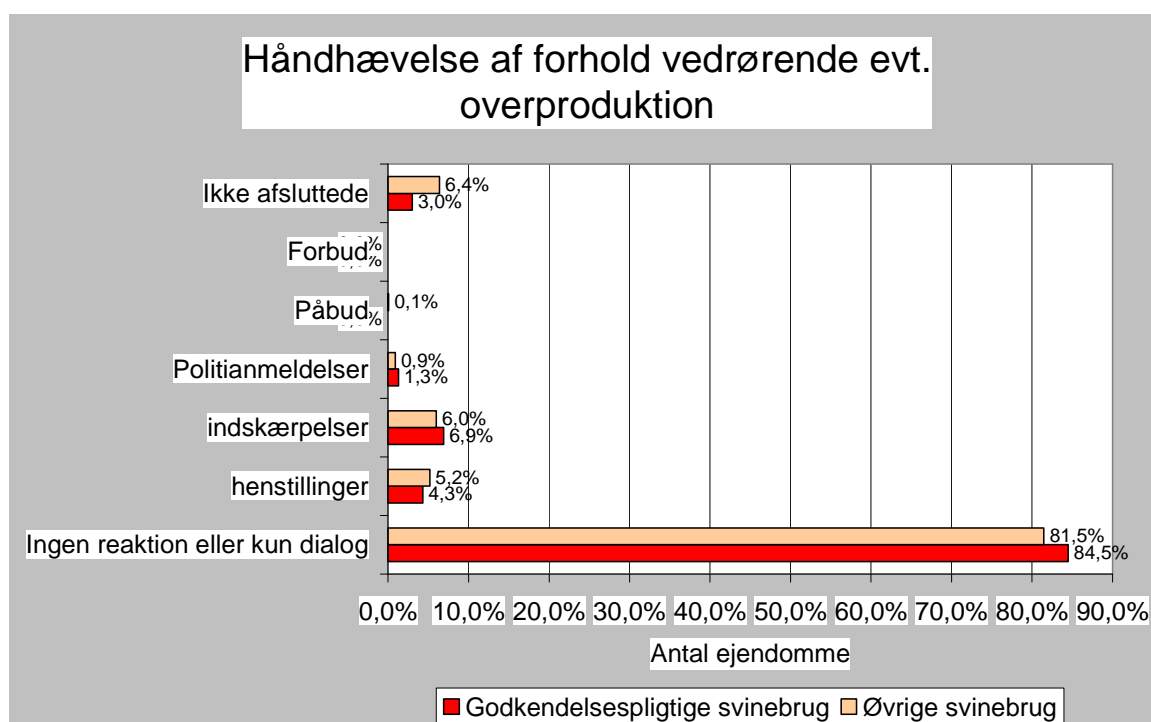
Det ses af figurene, at ca. 21-22 % af de godkendelsespligtige svinebrug og 27-28 % af de øvrige svinebrug producerede mere end produktionstilladelsen. Ca. 8 % af begge typer svinebrug havde en overproduktion på mere end 10 DE. Ca. 4 % af de godkendelsespligtige svinebrug og 9½ % af de øvrige svinebrug havde en overproduktion på over 10 %.

Det fremgår af figuren, at omfanget af husdyrbrug, hvor der produceres mindre end produktionstilladelsen, er betydelig større end omfanget af overproduktion. Der er derfor ikke noget der tyder på, at den samlede svineproduktion i Danmark overstiger de samlede produktionstilladelser. Denne endelige opgørelse afviger ikke væsentligt fra de foreløbige opgørelse udarbejdet i efteråret 2004 på baggrund af foreløbige indberetninger fra 93 kommuner.

I de viste beregninger er både den nuværende produktion og produktionstilladelserne omregnet til DE. Den aktuelle produktion kan også på anden måde være i konflikt med produktionstilladelserne f.eks. hvis der produceres andre dyretyper end angivet i produktionstilladelserne. Hvis der f.eks. produceres slagtesvin i stedet for et sohold kan et svinebrug give f.eks. flere lugtgener, selvom antallet af DE ikke øges i forhold produktionstilladelsen. I kommunernes indberetninger fremgår det derfor også, på hvor mange ejendomme husdyrtypen er ændret væsentligt i forhold til tilladelsen, uden dette er anmeldt. En ændring fra f.eks. alm. slagtesvin til tungsvin betragtes i denne forbindelse ikke som en væsentlig ændring, idet afvigelsen fremgår tilstrækkeligt af skema 3.2 og 3.3 i denne evaluering. Dette gælder også andre lignende ændringer af vægtgrænserne. Samlet er der indberettet 20 godkendelsespligtige svinebrug og 91 øvrige svinebrug, hvor der er konstateret en væsentlig ændring i husdyrtypen i forhold til tilladelsen. Dette svarer til henholdsvis ca. 4% og ca. 6 %. Det skal bemærkes at ejendommene også indgår i de to forrige figurer.

Håndhævelse af overproduktionen

I den følgende figur er angivet kommunernes håndhævelse på baggrund af tilsynet med produktionsomfanget. Det skal i den forbindelse bemærkes, at såfremt en sag er politianmeldt, og politiet ikke har færdigbehandlet sagen, skal sagen noteres som politianmeldt (og ikke som "ikke afsluttede").



Det ses af figuren at kommunerne i ca. 12-13 % af tilsynene med begge typer svinebrug har håndhævet forholdet ved en henstilling, indskærpelse, politianmeldelse eller et påbud. Dette betyder, at kommunerne i gennemsnit har fastsat bagatelgrænsen, hvor håndhævelse ikke vurderes nødvendig, et sted mellem en overproduktion på 0-10 DE og 0-10 %.

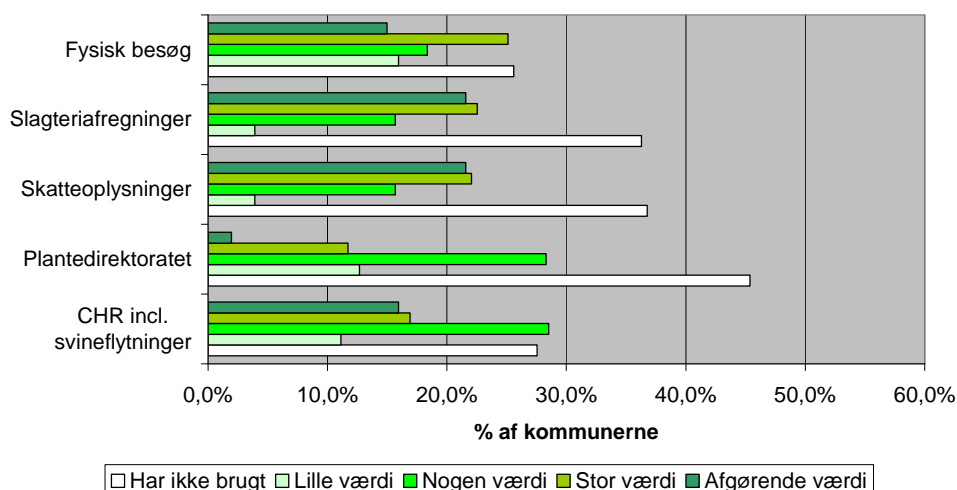
Ifølge tilsynsvejledningen (Håndhævelse af Miljøbeskyttelsesloven nr. 12/1992) kommer politianmeldelser ind i billedet, når administrative midler ikke har vist sig tilstrækkelige til at standse en ulovlighed eller der er tale om en grov overtrædelse. Kommunerne har benyttet sig af denne håndhævelsesform i ca. 1 % af tilfældene, helt præcist er der fremkommet 6 politianmeldelser overfor godkendelsespligtige svinebrug og 14 politianmeldelser overfor øvrige svinebrug. Det skal dog bemærkes, at en del sager ikke er afsluttet, og at det må formodes, at en betydelige del af disse sager er sager, hvor det overvejes, hvorvidt forholdet skal politianmeldes. Der kan derfor ikke konkluderes noget mere præcist om, hvor stor overproduktionen skal være før den af kommunerne betegnes som en "grov overtrædelse".

Evaluerings af registre mm. som kan anvendes i forbindelse med tilsynet

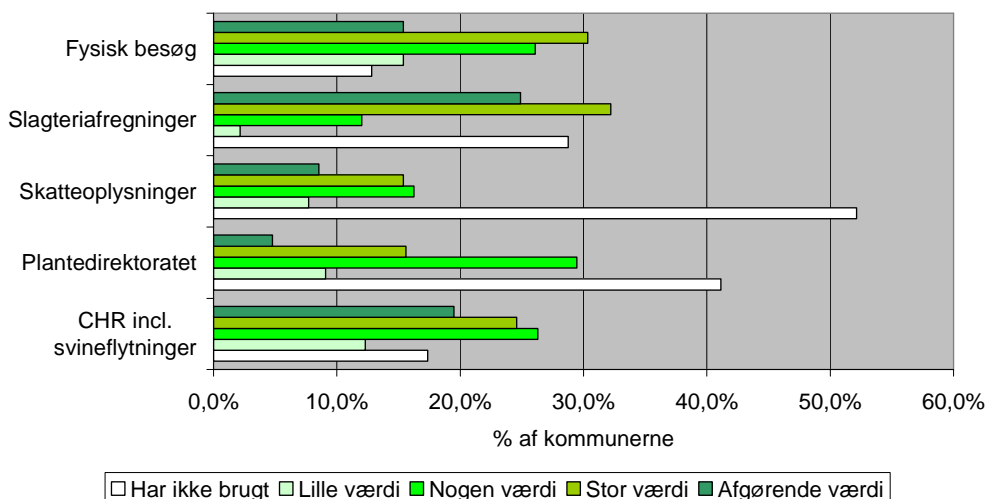
Der kan være indsamlet oplysninger i forbindelse med tilsynet med produktionsomfanget fra mange forskellige kilder. Da værdien af de forskellige kilder i den konkrete situation kan afhænge af, om en ejendom er tilknyttet en bedrift med flere ejendomme, er evalueringen opdelt i tilfælde, hvor bedriften kun omfatter én ejendom (CVR nummeret omfatter et CHR nummer) og hvor bedriften omfatter flere

ejendomme (CVR nummeret omfatter flere CHR numre). Det er oplyst fra indberetningerne, at 150 af de 462 godkendelsespligtige svinebrug og 234 af de 1580 er svinebrug, som indgår i bedrifter med flere ejendomme. Dette svarer til henholdsvis 33 % og 15 % af ejendommene.

Kommunernes evaluering af registre mm. på svinebrug hvor ét CVR nummer består af flere CHR numre



Kommunernes evaluering af registre mm. på svinebrug hvor ét CVR nummer kun omfatter ét CHR nummer



Der er begrænset forskel i vurderingerne af kildernes anvendelighed i forhold om ejendommene er tilknyttet bedrifter med én eller flere ejendomme. Slagteriafregningerne har generelt den største værdi. Hvor der er flere ejendomme per bedrift er skatteoplysningerne dog lige så værdifulde, mens de ikke i samme grad er nødvendige, hvor bedrifterne kun består af én ejendom. Efterfølgende er CHR data samt et fysisk besøg vurderet værdifulde, mens oplysninger fra Plantedirektoratet generelt har været vurderet mindst værdifulde.