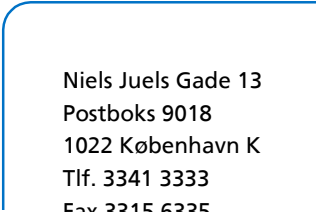




Trafikuheld

1. kvartal 2005

Juli 2005



Niels Juels Gade 13
Postboks 9018
1022 København K
Tlf. 3341 3333
Fax 3315 6335

Notat

Trafikuheld
1. kvartal 2005
Juli 2005

Dato

6. juli 2005

Forfattere

Stig R. Hemdorff
Hans V. Lund

Udgiver

Vejdirektoratet
Niels Juels Gade 13
Postboks 9018
1022 København K

Trafikuheld 1. kvartal 2005

I dette notat er vist et antal tabeller til belysning af trafikuheldene i 1. kvartal af 2005. Det er udarbejdet i forbindelse med, at oplysningerne for 1. kvartal nu er endelige informationer. Man skal være opmærksom på, at der i forbindelse med årsopgørelsen vil kunne forekomme mindre korrektioner af uheldstallene.

Notatet findes kun i elektronisk form. Gengivelse af resultaterne er tilladt med kildeangivelse.

Kilde

Opgørelserne bygger på de informationer vi har modtaget i VIS (Vejsktorens Informations System) fra politiets uhedsregister i POLSAS. I forbindelse med data fra politiet modtages først en foreløbig indberetning og senere en endelig. I forbindelse med de foreløbige indberetninger mangler typisk information om skadernes omfang.

Definitioner

Som dræbte regnes personer, der er døde indenfor 30 dage som følge af uheldet. Alvorligt tilskadekomne er personer, hvor politiet har angivet tilskadekomst og en anden skadetype end "Alene lettere skade".

Som spiritusuheld regnes uheld, hvor mindst én fører/fodgænger har haft en promille større end 0,50 o/oo eller er skønnet påvirket.

Tabeller

	Antal uheld			Antal personskader			
	person- skade	materiel- skade	I alt	Dræbte	Alvorligt tilskade	Lettere tilskade	I alt
1.kvt 2004 i alt	1.353	2.286	3.639	83	798	862	1.743
Heraf:							
Januar	476	772	1.248	29	293	322	644
Februar	456	719	1.175	30	254	290	574
Marts	421	795	1.216	24	251	250	525
1.kvt 2005 i alt	1.151	2.086	3.237	75	640	750	1.465
Heraf:							
Januar	440	744	1.184	30	233	293	556
Februar	391	653	1.044	26	233	231	490
Marts	320	689	1.009	19	174	226	419
Procentvis ændring							
1.kvt 2004-1.kvt 2005	-15	-9	-11	-10	-20	-13	-16

Tabel 1. Antal uheld og personskader 1. kvartal 2005 sammenlignet med 1. kvartal 2004

I forhold til 1. kvartal 2004 er antallet af personskadeuheld i 1. kvartal 2005 faldet med 15 %. Der er tale om et fald i alle månederne.

Antallet af materielskadeuheld i 1. kvartal 2005 er faldet med 9 % i forhold til 2004.

Antallet af personskader i 1. kvartal 2005 er faldet med 16 % i forhold til 2004. Faldet er størst i marts måned.

Antallet af dræbte i 1. kvartal 2005 er faldet med 10 % i forhold til 2004. Det er især i februar og marts, at der er tale om et fald, idet januar ligger på niveau med året før.

Antallet af alvorlige skader i 1. kvartal 2005 er faldet med 20 % i forhold til 2004. Faldet ses især i januar med 20 % og marts med 31 %.

Antallet af lettere tilskadekomne i 1. kvartal 2005 er faldet med 13 % i forhold til 2004. Det største fald er i februar måned med 20 %.

Set i forhold til gennemsnittet af 1. kvartal de foregående 5 år er antallet i 1. kvartal 2005 markant lavere for alle grupper på nær dræbte. Antallet af dræbte ligger dog lige på grænsen til også at være markant lavere og ikke kun lavere. I forbindelse med faldet fra 2004 til 2005 er det værd at bemærke, at og antallet af personskadeuheld, alvorligt tilskadekomne og lettere tilskadekomne ligger markant lavere i 2004 i forhold til gennemsnittet.

	Person- bil	Varebil	Lastbil/ Bus	Motor- cykel	Knal- lert 45	Knal- lert 30	Cykel	Andet	Fod- gænger	I alt
1.kvt 2004										
Personskader i alt	962	92	13	18	45	143	284	1	185	1.743
Dræbte	47	3	0	1	2	7	11	0	12	83
Alvorligt tilskade	380	51	4	15	23	85	135	0	105	798
Lettere tilskade	535	38	9	2	20	51	138	1	68	862
1.kvt 2005										
Personskader i alt	795	94	15	11	19	143	229	1	158	1.465
Dræbte	37	9	1	0	1	4	10	0	13	75
Alvorligt tilskade	286	34	6	8	12	80	120	1	93	640
Lettere tilskade	472	51	8	3	6	59	99	0	52	750
Procentvis ændring										
1.kvt 2004-1.kvt 2005	-17	+2	+15	-39	-58	+0	-19	+0	-15	-16

Tabel 2. Antal personskader fordelt på transportmiddel 1. kvartal 2005 sammenlignet med 1. kvartal 2004

Fordelingen af personskader i 1. kvartal 2005 på skadens alvorlig og art af transportmiddel viser enkelte store ændringer i forhold til 2004. På grund af de forholdsvis små tal for nogle af grupperne, skal forskellene dog tages med et vist forbehold. Nedenfor vises ændringer hvor antallet i 2005 ikke er under 10.

Udvikling 2004 - 2005	2004 i forhold til 2003
<p>Personskader:</p> <p>17 % fald for personbiler</p> <p>15 % stigning for lastbil/bus (eneste stigning)</p> <p>58 % fald for knallert 45</p> <p>19 % fald for cykel</p> <p>15 % fald for fodgængere</p> <p>16 % fald samlet set</p>	<p>2004-tal er 12 % lavere end 2003-tal</p> <p>2004-tal er 59 % lavere end 2003-tal</p> <p>2004-tal er 4 % lavere end 2003-tal</p> <p>2004-tal er 4 % lavere end 2003-tal</p> <p>2004-tal er 3 % lavere end 2003-tal</p> <p>2004-tal er 10 % lavere end 2003-tal</p>
<p>Dræbte:</p> <p>75 dræbte samlet mod 83 i 2004</p>	<p>I 2003 var der 89 dræbte.</p>
<p>Alvorligt tilskadekomne:</p> <p>25 % fald for personbiler</p> <p>33 % fald for varebiler</p> <p>48 % fald for knallert 45</p> <p>20 % fald samlet set</p>	<p>2004-tal er 11 % lavere end 2003-tal</p> <p>2004-tal er 21 % højere end 2003-tal</p> <p>2004-tal er 4 % lavere end 2003-tal</p> <p>2004-tal er 7 % lavere end 2003-tal</p>
<p>Lettere tilskadekomne:</p> <p>12 % fald for personbiler</p> <p>34 % stigning for varebiler</p> <p>28 % fald for cykel</p> <p>13 % fald samlet set</p>	<p>2004-tal er 12 % lavere end 2003-tal</p> <p>2004-tal er 19 % lavere end 2003-tal</p> <p>2004-tal er 3 % lavere end 2003-tal</p> <p>2004-tal er 13 % lavere end 2003-tal</p>

Hovedsituationsnumre og tekst anvendt i tabellen nedenfor.

0	Eneuheld	5	Krydsuheld uden svingning
1	Uheld mellem ligeudkørende samme kurs	6	Krydsuheld med svingning fra hver sin vej
2	Uheld mellem ligeudkørende modsat kurs	7	Uheld med parkeret køretøj
3	Uheld med svingning samme kurs	8	Uheld med fodgængere
4	Uheld med svingning modsat kurs	9	Uheld med genstande, dyr og lignende

	Hovedsituation										
	0	1	2	3	4	5	6	7	8	9	i alt
Uheld i alt	241	113	124	118	105	121	94	60	157	18	1.151
Uheld med et transportmiddel	241	-	-	-	-	-	-	-	-	18	259
Personbil	166	-	-	-	-	-	-	-	-	-	13
Varebil	28	-	-	-	-	-	-	-	-	-	1
Lastbil/Bus	7	-	-	-	-	-	-	-	-	-	-
Motorcykel	3	-	-	-	-	-	-	-	-	-	-
Knallert 45	5	-	-	-	-	-	-	-	-	-	-
Knallert 30	21	-	-	-	-	-	-	-	-	-	2
Cykel	10	-	-	-	-	-	-	-	-	-	2
Andet	1	-	-	-	-	-	-	-	-	-	-
Uheld med to eller flere transportmidler nr. 1 - nr. 2	-	113	124	118	105	121	94	60	157	-	892
Personbil - personbil	-	50	61	17	45	46	29	13	-	-	-
Personbil - varebil	-	8	12	4	2	1	5	-	-	-	-
Personbil - lastbil/bus	-	7	7	3	2	3	1	3	-	-	-
Personbil - motorcykel	-	-	1	-	2	-	-	-	-	-	-
Personbil - knallert 45	-	-	-	1	1	1	2	-	-	-	-
Personbil - knallert 30	-	3	4	25	14	5	7	-	-	-	-
Personbil - cykel	-	9	7	29	27	25	28	-	-	-	-
Personbil - fodgænger	-	-	-	-	-	-	-	-	117	-	-
Personbil - andet	-	2	1	-	-	-	-	-	-	-	-
Varebil - personbil	-	6	6	1	1	6	4	2	-	-	-
Varebil - varebil	-	1	2	-	-	2	1	-	-	-	-
Varebil - lastbil/bus	-	2	1	1	-	-	1	3	-	-	-
Varebil - motorcykel	-	-	-	1	-	-	-	-	-	-	-
Varebil - knallert 45	-	-	-	1	-	-	-	-	-	-	-
Varebil - knallert 30	-	-	1	4	1	1	1	-	-	-	-
Varebil - cykel	-	1	1	2	1	3	2	-	-	-	-
Varebil - fodgænger	-	-	-	-	-	-	-	-	10	-	-
Varebil - andet	-	-	-	-	-	-	-	-	-	-	-
Lastbil/bus - personbil	-	4	3	-	2	4	2	-	-	-	-
Lastbil/bus - varebil	-	1	1	1	-	-	-	2	-	-	-
Lastbil/bus - lastbil/bus	-	3	-	-	-	1	-	-	-	-	-
Lastbil/bus - motorcykel	-	1	-	-	-	-	-	-	-	-	-
Lastbil/bus - knallert 45	-	-	-	-	-	1	2	-	-	-	-
Lastbil/bus - knallert 30	-	-	-	1	-	1	-	-	-	-	-
Lastbil/bus - cykel	-	2	-	9	-	4	-	-	-	-	-
Lastbil/bus - fodgænger	-	-	-	-	-	-	-	-	14	-	-
Lastbil/bus - andet	-	-	-	-	-	-	-	-	-	-	-

nr. 1 - nr. 2	Hovedsituation										i alt
	0	1	2	3	4	5	6	7	8	9	
Motorcykel – personbil	-	-	1	-	1	-	-	-	-	-	-
Motorcykel – varebil	-	-	-	-	-	-	-	-	-	-	-
Motorcykel - lastbil/bus	-	-	-	-	-	-	-	-	-	-	-
Motorcykel - motorcykel	-	-	-	-	-	-	-	-	-	-	-
Motorcykel - knallert 45	-	-	-	-	-	-	-	-	-	-	-
Motorcykel - knallert 30	-	-	-	-	-	-	-	-	-	-	-
Motorcykel - cykel	-	-	-	-	-	-	-	-	-	-	-
Motorcykel - fodgænger	-	-	-	-	-	-	-	-	-	-	-
Motorcykel - andet	-	-	-	-	-	-	-	-	-	-	-
Knallert 45 - personbil	-	-	-	-	-	-	-	3	-	-	-
Knallert 45 - varebil	-	-	-	-	-	-	-	-	-	-	-
Knallert 45 - lastbil/bus	-	-	-	-	-	-	-	2	-	-	-
Knallert 45 - motorcykel	-	-	-	-	-	-	-	-	-	-	-
Knallert 45 - knallert 45	-	-	-	-	-	-	-	-	-	-	-
Knallert 45 - knallert 30	-	-	-	-	-	-	-	-	-	-	-
Knallert 45 - cykel	-	-	-	-	-	-	-	-	-	-	-
Knallert 45 - fodgænger	-	-	-	-	-	-	-	-	1	-	-
Knallert 45 - andet	-	-	-	-	-	-	-	-	-	-	-
Knallert 30 - personbil	-	1	3	4	1	7	3	11	-	-	-
Knallert 30 - varebil	-	-	-	-	-	1	-	3	-	-	-
Knallert 30 - lastbil/bus	-	-	-	-	-	1	-	-	-	-	-
Knallert 30 - motorcykel	-	-	-	-	-	-	-	-	-	-	-
Knallert 30 - knallert 45	-	-	-	-	-	-	-	-	-	-	-
Knallert 30 - knallert 30	-	-	3	1	-	-	-	-	-	-	-
Knallert 30 - cykel	-	4	1	-	-	-	-	-	-	-	-
Knallert 30 - fodgænger	-	-	-	-	-	-	-	-	8	-	-
Knallert 30 - andet	-	1	-	-	-	-	-	2	-	-	-
Cykel – personbil	-	-	2	10	4	6	5	11	-	-	-
Cykel – varebil	-	-	-	1	-	-	-	4	-	-	-
Cykel - lastbil/bus	-	-	-	-	-	1	1	1	-	-	-
Cykel - motorcykel	-	-	-	-	-	-	-	-	-	-	-
Cykel - knallert 45	-	-	-	-	-	-	-	-	-	-	-
Cykel - knallert 30	-	-	2	-	-	-	-	-	-	-	-
Cykel – cykel	-	6	2	-	1	1	-	-	-	-	-
Cykel - fodgænger	-	-	-	-	-	-	-	-	5	-	-
Cykel – andet	-	-	-	-	-	-	-	-	-	-	-
Andet – personbil	-	-	1	2	-	-	-	-	-	-	-
Andet – varebil	-	-	-	-	-	-	-	-	-	-	-
Andet - lastbil/bus	-	-	-	-	-	-	-	-	-	-	-
Andet - motorcykel	-	-	-	-	-	-	-	-	-	-	-
Andet - knallert 45	-	-	-	-	-	-	-	-	-	-	-
Andet - knallert 30	-	-	-	-	-	-	-	-	-	-	-
Andet – cykel	-	1	1	-	-	-	-	-	-	-	-
Andet - fodgænger	-	-	-	-	-	-	-	-	2	-	-
Andet – andet	-	-	-	-	-	-	-	-	-	-	-

Tabel 3. Antal personskadeuheld fordelt på transportmiddel og hovedsituation 1. kvartal 2005

Uheld med en part:

23 % af personskadeuheldene er eneuheld eller uheld mod genstande.

69 % af enpartsuheldene er med personbiler.

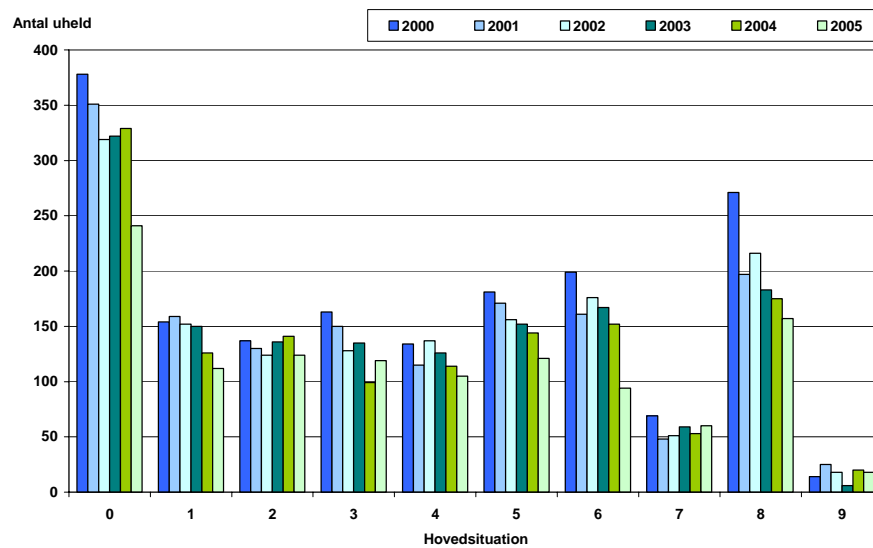
Flerpartsuheld:

Uheld i samme retning og mødeuheld udgør 26 % af flerpartsuheldene.

Uheld med krydsende og svingende køretøjer udgør 49 % af flerpartsuheldene.

Uheld med fodgængere udgør 18 % af flerpartsuheldene.

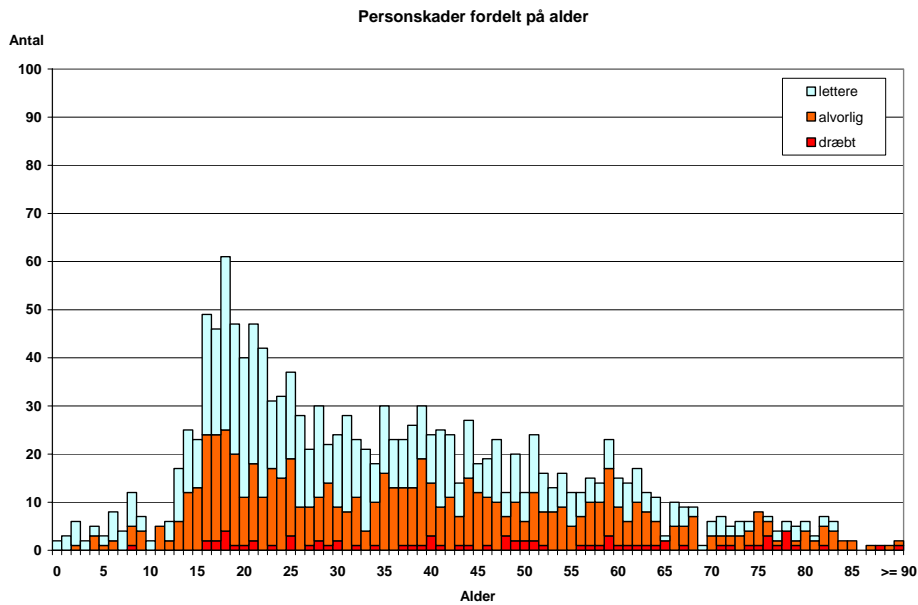
Uheld med parkerede køretøjer udgør 7 % af flerpartsuheldene.



Figur 1. Antal personskadeuheld fordelt på hovedsituation 1. kvartal 2005 sammenlignet med 1. kvartal for de foregående 5 år

I forhold til de foregående 5 år er især eneuheld (hovedsituation 0) og krydsuheld med svingning fra hver sin vej (hovedsituation 6) lavere i 1. kvartal 2005 i forhold til de foregående 5 år.

Alder



Figur 2. Antal personskader fordelt på alvorlighed og alder 1. kvartal 2005

Aldersfordelingen er dels vist i figur 1 for de enkelte aldre dels i tabel 4 fordelt på aldersgrupper. En gennemgang af uheldene viser at:

Der er flest dræbte (4) på 18 år
3 af disse befandt sig i personbiler og 1 var fodgænger

Der er flest alvorligt tilskadekomne (22) på 16 henholdsvis 17 år
Af de 16 årige var 12 på knallert 30 (heraf 5 ulovlige) og 8 i personbil
Af de 17 årige var 8 i personbiler, 7 på knallert 30 (heraf 3 ulovlige) og 5 på cykel

Der er flest lettere tilskadekomne (36) på 18 år
Af disse var 25 i personbiler, 4 på knallert 30 og 3 fodgængere

	Heraf i aldersgruppe:								
	I alt	0 - 2 år	3 - 6 år	7 - 14 år	15 - 17 år	18 - 19 år	20 - 24 år	25 - 64 år	65 - år
Personskader i alt	1.465	11	18	78	118	108	192	816	123
Personbil	795	11	14	31	37	75	115	458	54
Varebil	94	-	-	-	2	2	26	62	2
Lastbil/Bus	15	-	-	1	-	-	2	12	-
MC	11	-	-	-	-	-	1	9	-
Knallert-45	19	-	-	-	-	2	3	13	1
Knallert-30	143	-	-	4	51	10	9	64	5
Cykel	229	-	-	17	19	12	26	130	25
Andet	1	-	-	-	-	-	-	1	-
Fodgænger	158	-	4	25	9	7	10	67	36
Flygtet	0	-	-	-	-	-	-	-	-
Dræbte i alt	75	0	0	1	4	5	4	42	19
Personbil	37	-	-	-	1	3	3	22	8
Varebil	9	-	-	-	-	-	-	9	-
Lastbil/Bus	1	-	-	-	-	-	-	1	-
MC	0	-	-	-	-	-	-	-	-
Knallert-45	1	-	-	-	-	-	-	-	1
Knallert-30	4	-	-	-	3	-	-	1	-
Cykel	10	-	-	1	-	-	-	7	2
Andet	0	-	-	-	-	-	-	-	-
Fodgænger	13	-	-	-	-	2	1	2	8
Flygtet	0	-	-	-	-	-	-	-	-
Alv. tilskade i alt	640	1	6	33	57	40	68	373	62
Personbil	286	1	4	9	12	25	42	169	24
Varebil	34	-	-	-	1	1	5	27	-
Lastbil/Bus	6	-	-	-	-	-	1	5	-
MC	8	-	-	-	-	-	1	7	-
Knallert-45	12	-	-	-	-	1	3	8	-
Knallert-30	80	-	-	4	29	5	4	38	-
Cykel	120	-	-	7	10	6	8	74	15
Andet	1	-	-	-	-	-	-	1	-
Fodgænger	93	-	2	13	5	2	4	44	23
Flygtet	0	-	-	-	-	-	-	-	-
Let tilskade i alt	750	10	12	44	57	63	120	401	42
Personbil	472	10	10	22	24	47	70	267	22
Varebil	51	-	-	-	1	1	21	26	2
Lastbil/Bus	8	-	-	1	-	-	1	6	-
MC	3	-	-	-	-	-	-	2	-
Knallert-45	6	-	-	-	-	1	-	5	-
Knallert-30	59	-	-	-	19	5	5	25	5
Cykel	99	-	-	9	9	6	18	49	8
Andet	0	-	-	-	-	-	-	-	-
Fodg.	52	-	2	12	4	3	5	21	5
Flygtet	0	-	-	-	-	-	-	-	-

Summen af tallene i de enkelte fordelinger vil ikke altid udgøre den anførte total, da der ikke for alle personer foreligger aldersoplysninger.

Tabel 4. Antal dræbte og tilskadekomne fordelt efter elementart og alder. 1. kvartal 2005

Der er betydelig forskel i aldersfordelingen for de forskellige skadesgrader. Der er forholdsvis flere ældre, jo alvorligere skaden er. 25 % af de dræbte er ældre over 64 år, 10 % af de alvorligt tilskadekomne er over 64 år og 6 % af de lettere tilskadekomne er over 64 år. For alvorligt tilskadekomne udgør aldersgruppen 20 – 24 år 11 %, og for lettere tilskadekomne udgør denne aldersgruppe 16 %.

Spiritusuheld	I alt	Heraf med spirituspåvirket fører af:								Fodgængere
		Personbil	Varebil	Lastbil/bus	Motorcykel	Knallert 45	Knallert 30	Cykel	Andet	
Med personskade ¹⁾	178	106	13	-	-	6	31	7	-	17
Med materielskade ¹⁾	353	280	34	6	-	4	25	2	2	1
Personskader i alt	228	144	17	0	0	6	30	10	0	21
Dræbte	17	8	1	-	-	-	2	2	-	4
Alvorligt tilskadekomne	88	46	4	-	-	5	17	3	-	13
Lettere tilskadekomne	123	90	12	-	-	1	11	5	-	4
Personskader blandt spirituspåvirkede førere/fodgængere	155	84	12	0	0	6	30	7	0	16
Dræbte	16	7	1	-	-	-	2	2	-	4
Alvorligt tilskadekomne	69	30	4	-	-	5	17	3	-	10
Lettere tilskadekomne	70	47	7	-	-	1	11	2	-	2
Uskadede	379	302	35	6	-	4	26	2	2	2
Personskader blandt passagerer hos spirituspåvirkede førere	44	39	5	0	0	0	0	0	0	0
Dræbte	1	1	-	-	-	-	-	-	-	-
Alvorligt til skade	10	10	-	-	-	-	-	-	-	-
Lettere til skade	33	28	5	-	-	-	-	-	-	-
Personskader blandt øvrige	29	21	0	0	0	0	0	3	0	5
Dræbte	0	-	-	-	-	-	-	-	-	-
Alvorligt tilskadekomne	9	6	-	-	-	-	-	-	-	3
Lettere tilskadekomne	20	15	-	-	-	-	-	3	-	2

¹⁾ Da flere spirituspåvirkede førere kan være involveret i samme uheld, er summen fordelt på transportmidler ikke lig I alt kolonnen.

Table 5. Antal spiritusuheld og personskader i disse i 1. kvartal 2005

Størstedelen af de dræbte og tilskadekomne i spiritusuheld – 68 % er de påvirkede personer selv. 19 % af de dræbte og tilskadekomne var passagerer i et køretøj med en spirituspåvirket fører. 13 % af de dræbte og tilskadekomne er modparter til et køretøj med en spirituspåvirket fører.

Nedenfor beskrives ændringer fra 1. kvartal 2004 til 1. kvartal 2005, såfremt ændringen er markant og begge antal er mindst 10.

Uheld

Uheld med personskade er faldet med 25 % (fra 238 til 178)

Personskader i alt

Antallet af personskader i alt er faldet med 27 % (fra 313 til 228)

Antallet af personskader i uheld med påvirkede førere af personbil er faldet med 31 % (fra 208 til 144)

Antallet af dræbte er faldet med 65 % (fra 31 til 17)

Antallet af alvorligt tilskadekomne er faldet med 33 % (fra 126 til 88)

Antallet af lettere tilskadekomne er faldet med 22 % (fra 156 til 123).

Personskader hos spirituspåvirket fører eller fodgænger

Antallet af personskader i alt er faldet med 24 % (fra 204 til 155)

Antallet af personskader for førere af personbil er faldet med 28 % (fra 117 til 84)

Antallet af lettere skader i alt er faldet med 29 % (fra 99 til 70)

Antallet af lettere skader for førere af personbil er faldet med 31 % (fra 68 til 47)

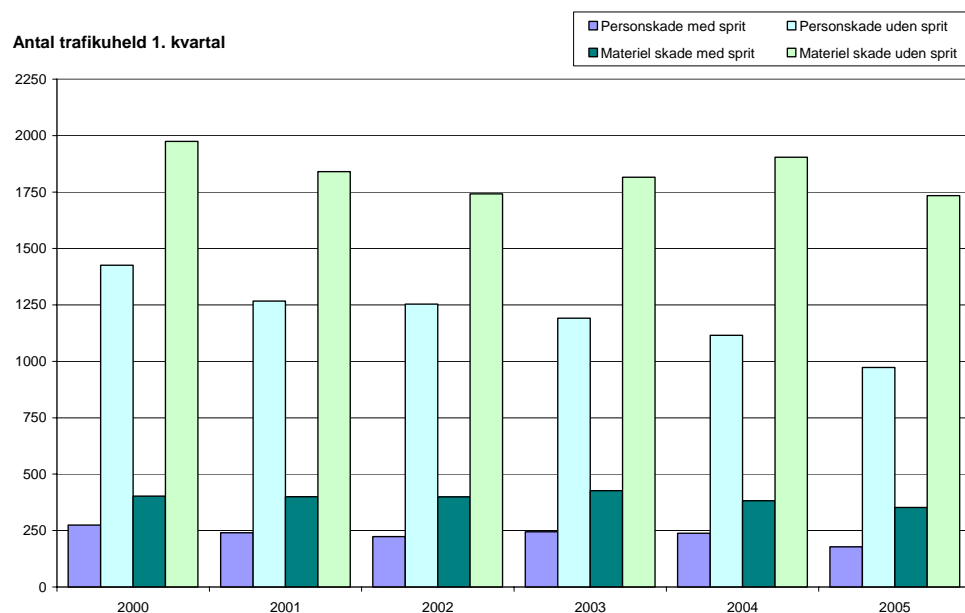
Personskader hos passagerer i spirituspåvirkedes køretøj

Antallet af personskader er faldet med 30 % (fra 63 til 44). Det skyldes især et fald for passagerer i personbiler på 34 % (fra 59 til 39)

De alvorlige skader er faldet med 64 % (fra 28 til 10). Det skyldes især et fald for passagerer i personbiler på 34 % (fra 25 til 10)

Personskader hos modparter til den spirituspåvirkede

Det samlede antal personskader er faldet med 37 % (fra 46 til 29)



Figur 3. Trafikuheld med og uden sprit 1. kvartal 2005 sammenlignet med de 5 foregående år

Amt	Antal uheld		Personskader															
	Pers.	Matr.	I alt		Personbil		Motorcykel		Knallert 45		Knallert 30		Cykel		Fodgænger		Øvrige	
			Dræbte	Tilskadede	Dræbte	Tilskadede	Dræbte	Tilskadede	Dræbte	Tilskadede	Dræbte	Tilskadede	Dræbte	Tilskadede	Dræbte	Tilskadede	Dræbte	Tilskadede
13 København kom.	108	317	3	115	-	28	-	2	-	-	-	14	2	38	1	27	-	6
14 Frederiksberg	15	58	-	16	-	-	-	-	-	-	-	2	-	7	-	7	-	-
15 Københavns amt	86	239	2	94	1	45	-	1	-	-	1	9	-	27	-	6	-	6
20 Frederiksborg	62	91	8	70	6	44	-	-	-	1	-	7	1	6	1	9	-	3
25 Roskilde	35	85	7	40	3	24	-	-	-	-	-	3	2	9	1	3	1	1
30 Vestsjælland	55	77	2	70	-	44	-	1	-	1	-	4	-	9	2	7	-	4
35 Storstrøm	66	120	7	79	1	42	-	1	-	-	1	8	2	11	-	10	3	7
40 Bornholm	7	19	-	9	-	5	-	-	-	1	-	-	-	1	-	1	-	1
42 Fyn	91	221	6	113	3	66	-	-	-	3	-	16	1	18	2	5	-	5
50 Sønderjylland	72	141	5	100	4	62	-	-	-	-	-	10	1	6	-	11	-	11
55 Ribe	65	73	3	73	1	35	-	-	-	3	-	11	-	15	-	4	2	5
60 Vejle	71	147	5	88	4	57	-	-	-	3	-	11	-	8	1	7	-	2
65 Ringkøbing	98	76	9	133	5	89	-	-	1	2	-	11	1	9	1	8	1	14
70 Århus	127	194	4	157	1	74	-	4	-	3	2	14	-	23	-	22	1	17
76 Viborg	61	62	4	75	2	43	-	-	-	-	-	8	-	10	1	5	1	9
80 Nordjylland	132	166	10	158	6	100	-	2	-	1	-	11	-	22	3	13	1	9
Hele landet	1151	2086	75	1390	37	758	0	11	1	18	4	139	10	219	13	145	10	100

Tabel 6. Antal uheld og personskader fordelt på amter 1. kvartal 2005

Antallet af tilskadekomne er i 1. kvartal 2005 markant lavere i 2/3 af amterne i forhold til gennemsnittet for de foregående 5 år. Kun Storstrøms amt, Bornholms regionskommune, Sønderjyllands amt, Ribe amt og Ringkøbing amt har ikke markant lavere antal tilskadekomne. For dræbte er der i Roskilde amt med 7 dræbte tale om markant flere end gennemsnittet på 3 for de foregående 5 år. I 2004 var der ingen dræbte i 1. kvartal i Roskilde amt.

Nedenfor er ændringen fra 2004 til 2005 kommenteret for de amter, hvor der er markante ændringer, og hvor antallet er mindst 10.

Københavns kommune

Antallet af personskadeuheld er 33 % lavere (fra 160 til 108)

Antallet af tilskadekomne er 34 % lavere (fra 175 til 115)

Antallet af tilskadekomne i personbil er 56 % lavere (fra 64 til 28)

Frederiksborg amt

Antallet af personskadeuheld er 25 % lavere (fra 83 til 62)

Antallet af materielskadeuheld er 29 % lavere (fra 129 til 91)

Antallet af tilskadekomne er 28 % lavere (fra 97 til 70)

Vestsjællands amt

Antallet af personskadeuheld er 24 % lavere (fra 72 til 55)

Antallet af materielskadeuheld er 23 % lavere (fra 100 til 77)

Antallet af tilskadekomne er 33 % lavere (fra 104 til 70)

Fyns amt

Antallet af personskadeuheld er 25 % lavere (fra 121 til 91)

Antallet af materielskadeuheld er **4 % højere** (fra 213 til 221)

Antallet af tilskadekomne er 21 % lavere (fra 143 til 113)

Sønderjyllands amt

Antallet af tilskadekomne er **10 % højere** (fra 91 til 100)

Ribe amt

Antallet af personskadeuheld er **25 % højere** (fra 52 til 65)

Antallet af materielskadeuheld er **14 % højere** (fra 64 til 73)

Antallet af tilskadekomne er **4 % højere** (fra 70 til 73)

Politikreds	Antal uheld		Personskader															
	Pers.	Matr.	I alt		Personbil		Motorcykel		Knallert 45		Knallert 30		Cykel		Fodgænger		Øvrige	
			Dræb- te	Til- skade	Dræb- te	Til- skade	Dræb- te	Til- skade	Dræb- te	Til- skade	Dræb- te	Til- skade	Dræb- te	Til- skade	Dræb- te	Til- skade	Dræb- te	Til- skade
1 København	108	317	3	115	-	28	-	2	-	-	-	14	2	38	1	27	-	6
2 Frederiksberg	15	58	-	16	-	-	-	-	-	-	-	2	-	7	-	7	-	-
3 Gentofte	7	25	-	8	-	4	-	-	-	-	-	-	-	4	-	-	-	-
4 Lyngby	11	23	1	10	-	4	-	-	-	-	1	2	-	3	-	1	-	-
5 Gladsaxe	26	53	1	29	1	16	-	-	-	-	-	2	-	11	-	-	-	-
6 Hvidovre	18	37	-	20	-	7	-	1	-	-	-	3	-	4	-	3	-	2
7 Glostrup	13	80	-	16	-	10	-	-	-	-	-	1	-	1	-	1	-	3
8 Tårnby	11	21	-	11	-	4	-	-	-	-	-	1	-	4	-	1	-	1
9 Helsingør	27	33	2	28	1	17	-	-	-	-	-	2	-	4	1	5	-	-
10 Hillerød	23	44	3	29	2	18	-	-	-	-	-	3	1	2	-	4	-	2
11 Frederikssund	12	14	3	13	3	9	-	-	-	1	-	2	-	-	-	-	-	1
12 Roskilde	24	66	6	26	3	15	-	-	-	-	-	3	1	5	1	2	1	1
13 Køge	16	33	2	19	-	10	-	-	-	-	-	1	1	5	-	2	1	1
14 Holbæk	16	36	1	21	-	10	-	1	-	1	-	2	-	4	1	1	-	2
15 Kalundborg	6	12	-	7	-	4	-	-	-	-	-	-	-	1	-	2	-	-
16 Ringsted	15	9	-	20	-	14	-	-	-	-	-	-	-	2	-	3	-	1
17 Slagelse	18	20	1	22	-	16	-	-	-	-	-	2	-	2	1	1	-	1
18 Næstved	23	30	2	26	-	15	-	-	-	-	-	3	1	3	-	3	1	2
19 Vordingborg	5	25	1	7	-	-	-	-	-	-	-	1	-	1	-	2	1	3
20 Nykøbing Falster	13	29	1	14	-	8	-	1	-	-	-	2	1	1	-	1	-	1
21 Nakskov	20	22	2	27	1	18	-	-	-	1	1	-	5	-	3	-	-	-
22 Bornholm	7	19	-	9	-	5	-	-	1	-	-	-	-	1	-	1	-	1
23 Odense	47	134	5	49	2	23	-	-	1	-	5	1	14	2	4	-	2	-
24 Svendborg	12	38	-	15	-	8	-	-	1	-	3	-	2	-	-	-	-	1
25 Nyborg	10	17	-	17	-	11	-	-	-	-	-	5	-	1	-	-	-	-
26 Assens	17	13	1	24	1	19	-	-	1	-	-	-	-	1	-	1	-	2
27 Middelfart	5	19	-	8	-	5	-	-	-	-	-	3	-	-	-	-	-	-
28 Sønderborg	18	55	1	20	1	9	-	-	-	-	-	3	-	2	-	3	-	3
29 Gråsten	21	40	-	31	-	20	-	-	-	-	-	5	-	-	-	4	-	2
30 Tønder	16	17	2	27	2	18	-	-	-	-	-	2	-	3	-	-	-	4
31 Haderslev	17	29	2	22	1	15	-	-	-	-	-	1	1	1	-	4	-	2
32 Ribe	29	22	1	30	1	14	-	-	2	-	8	-	4	-	1	-	-	1
33 Esbjerg	21	35	1	23	-	9	-	-	1	-	2	-	8	-	2	1	1	1
34 Varde	15	16	1	20	-	12	-	-	-	-	-	1	-	3	-	1	1	3
35 Fredericia	6	26	-	8	-	6	-	-	-	-	-	1	-	-	-	-	-	1
36 Kolding	18	41	1	22	-	11	-	-	2	-	3	-	4	1	2	-	-	-
37 Vejle	14	21	3	18	3	13	-	-	-	-	-	3	-	1	-	1	-	-
38 Horsens	33	59	1	40	1	27	-	-	1	-	4	-	3	-	4	-	-	1
39 Herning	45	31	3	61	2	39	-	-	-	-	-	5	-	7	1	4	-	6
40 Ringkøbing	23	13	3	30	1	18	-	-	1	-	4	1	1	-	-	-	-	7
41 Holstebro	30	32	3	42	2	32	-	-	2	-	2	-	1	-	4	1	1	1
42 Århus	46	83	2	56	-	25	-	2	-	1	1	5	-	10	-	12	1	1
43 Odder	16	31	-	18	-	9	-	1	-	-	-	-	-	3	-	1	-	4
44 Silkeborg	21	27	-	31	-	15	-	-	2	-	-	-	-	4	-	3	-	7
45 Randers	37	39	1	46	1	25	-	-	-	-	-	7	-	4	-	6	-	4
46 Grenå	7	14	1	6	-	-	-	1	-	-	1	2	-	2	-	-	-	1
47 Viborg	20	24	4	19	2	10	-	-	-	-	-	3	-	3	1	1	1	2
48 Skive	10	17	-	13	-	8	-	-	-	-	-	2	-	3	-	-	-	-
49 Thisted	29	20	-	38	-	20	-	-	-	-	-	3	-	4	-	4	-	7
50 Løgstør	13	16	1	18	-	15	-	1	-	-	-	1	-	1	-	-	-	1
51 Aalborg	65	77	5	74	3	45	-	-	1	-	2	-	15	1	10	1	1	1
52 Hobro	14	9	1	23	1	21	-	-	-	-	-	1	-	-	-	-	-	1
53 Frederikshavn	16	35	1	15	1	7	-	1	-	-	-	2	-	3	-	1	-	1
54 Hjørring	26	30	2	33	1	17	-	-	-	-	-	5	-	4	1	2	-	5
Hele landet	1151	2086	75	1390	37	758	0	11	1	18	4	139	10	219	13	145	10	100

Tabel 7. Antal uheld og personskader fordelt på politikredse 1. kvartal 2005

Når man opdeler oplysninger om uheld og personskader på politikredse for et enkelt kvartal, vil tallene for den enkelte politikreds være små, og tilfældige udsving fra år til år vil derfor betyde en del. Nedenfor er nævnt markante ændringer i forhold til de foregående 5 år, samtidigt med at antallet af uheld/skader ikke er under 10.

Københavns politikreds er den eneste med fald i tre kategorier:

antallet af personskadeuheld er faldet 24 %
antallet af materielskadeuheld er faldet 18 %
antallet af tilskadekomne er faldet 29 %

Ribe politikreds er den eneste med stigning i tre kategorier:

antallet af personskadeuheld er steget 77 %
antallet af materielskadeuheld er steget 59 %
antallet af tilskadekomne er steget 46 %

Antallet af personskadeuheld og antallet af tilskadekomne er lavere i:

Politikreds	Personskadeuheld	Tilskadekomne
Glostrup	59 %	58 %
Fredrikssund	52 %	65 %
Holbæk	43 %	40 %
Odense	32 %	38 %
Svendborg	57 %	56 %
Vejle	44 %	46 %
Århus	37 %	39 %

Herudover er antallet af personskadeuheld er lavere i:

Politikreds	Personskadeuheld
Løgstør	44 %
Hobro	43 %
Hjørring	32 %

Herudover er antallet af tilskadekomne lavere i:

Politikreds	Tilskadekomne
Frederiksberg	42 %
Lyngby	50 %
Roskilde	34 %
Nykøbing Falster	47 %
Horsens	29 %
Viborg	51 %
Aalborg	22 %

Antallet af materielskadeuheld er lavere i:

Politikreds	Materielskadeuheld
Helsingør	18 %
Slagelse	42 %

Ribe politikreds er den eneste med stigning i tre kategorier:

antallet af personskadeuheld er steget 77 %
antallet af materielskadeuheld er steget 59 %
antallet af tilskadekomne er steget 46 %

Herudover er antallet af tilskadekomne højere i:

Politikreds	Tilskadekomne
Gråsten	52 %

Herudover er antallet af materielskadeuheld højere i:**Politikreds Materielskadeuheld**

Vordingborg	49 %
Frederikshavn	54 %

Vejtyper

	Antal uheld			Antal personskader			
	person-skade	materiel-skade	I alt	Dræbte	Alvorligt tilskade	Lettere tilskade	I alt
1. Kvt 2004 i alt	1.353	2.286	3.639	83	798	862	1.743
Heraf:							
Motorvej	65	148	213	2	34	40	76
Motortrafikvej	12	20	32	0	11	15	26
Øvrige statsveje	63	84	147	5	28	56	89
Øvrige amtsveje	405	513	918	38	267	281	586
Kommuneveje	808	1.521	2.329	38	458	470	966
1. Kvt 2005 i alt	1.150	2.087	3.237	75	640	750	1.465
Heraf:							
Motorvej	77	145	222	10	39	52	101
Motortrafikvej	10	18	28	3	9	4	16
Øvrige statsveje	88	148	236	6	54	66	126
Øvrige amtsveje	332	484	816	34	207	231	472
Kommuneveje	643	1.292	1.935	22	331	397	750
Procentvis ændring							
Alle veje	-15	-9	-11	-10	-20	-13	-16
Motorvej	+18	-2	+4	+400	+15	+30	+33
Motortrafikvej	-17	-10	-13	-	-18	-73	-38
Øvrige statsveje	+40	+76	+61	+20	+93	+18	+42
Øvrige amtsveje	-18	-6	-11	-11	-22	-18	-19
Kommuneveje	-20	-15	-17	-42	-28	-16	-22

Tabel 8. Antal uheld og personskader fordelt på vejtyper 1. kvartal 2005 sammenlignet med 1. kvartal 2004.

For alle andre veje end motorvej og øvrige statsveje er der et fald fra 1. kvartal 2004 til 1. kvartal 2005.

Af markante ændringer fra 2004 til 2005, hvor tallet i 2005 ikke er under 10, kan nævnes følgende:

Motorveje

Antallet af personskadeuheld er **18 % højere** (fra 65 til 77)

Antallet af dræbte er **400 % højere** (fra 2 til 10). Det skal dog bemærkes, at tallet i 2004 er usædvanligt lavt. De 10 dræbte i 2005 er ikke markant forskelligt fra gennemsnittet for de seneste 5 år

Antallet af personskader i alt er **33 % højere** (fra 76 til 101). Antallet i 2005 er dog stadig markant lavere end gennemsnittet for de foregående 5 år

Motortrafikveje

Antallet af personskader i alt er 38 % lavere (fra 26 til 16). Antallet i 2005 er markant lavere end gennemsnittet for de foregående 5 år

Øvrige statsveje

Antallet af personskadeuheld er **40 % højere** (fra 63 til 88)

Antallet af materielskadeuheld er **76 % højere** (fra 84 til 148)

Antallet af alvorligt tilskadekomne er **93 % højere** (fra 28 til 54)

Antallet af personskader i alt er **42 % højere** (fra 89 til 126)

For alle grupper på nær for dræbte gælder at tallet i 2005 er markant højere end gennemsnittet for de foregående 5 år

Øvrige amtsveje

Antallet af personskadeuheld er 18 % lavere (fra 405 til 331)

Antallet af alvorligt tilskadekomne er 22 % lavere (fra 267 til 207)

Antallet af lettere tilskadekomne er 18 % lavere (fra 281 til 231)

Antallet af personskader i alt er 20 % lavere (fra 586 til 471)

For alle grupper, på nær for materielskadeuheld og dræbte, er tallet i 2005 markant lavere end gennemsnittet for de foregående 5 år

Kommuneveje

Antallet af personskadeuheld er 20 % lavere (fra 808 til 643)

Antallet af materielskadeuheld er 15 % lavere (fra 1.521 til 1.292)

Antallet af dræbte er 42 % lavere (fra 38 til 22)

Antallet af alvorligt tilskadekomne er 28 % lavere (fra 458 til 331)

Antallet af lettere tilskadekomne er 16 % lavere (fra 470 til 231)

Antallet af personskader i alt er 22 % lavere (fra 966 til 751)

For alle grupper er tallet i 2005 markant lavere end gennemsnittet for de foregående 5 år