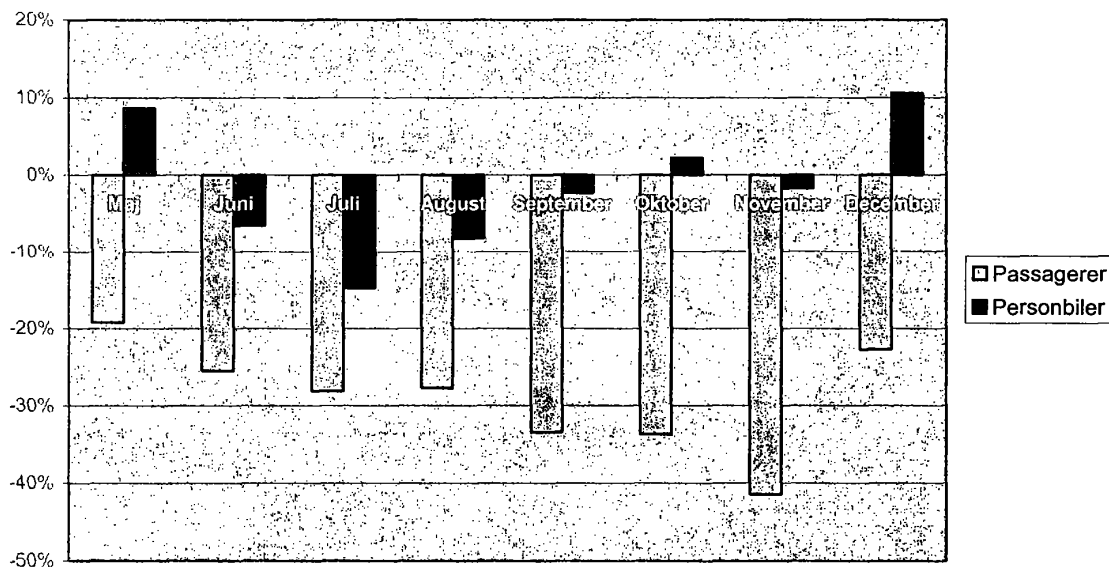


Notat om nedgangen i Bornholmstrafikkens kapacitet i 2005

Bornholmstrafikken A/S har udarbejdet notatet "Kapacitetssammenligning 2004 contra 2005", som vi heri korrigerer for:

- at busser, varevogne, campere og andre høje køretøjer eller motorcykler og trailere også skal medtages på Ystad-ruten med hurtigfærgen Villum Clausen, som de aktuelt bookes i 2005, men ikke er talt med i Bornholmstrafikkens notat
- at der ikke kun medtages passagerer i personbiler på Køge-ruten, men også gøres plads til landgangspassagerer, buspassagerer, cyklister og lastbilschauffører, som ikke er talt med i Bornholmstrafikkens notat.

Herefter ses det af bilag 1, at kapaciteten i perioden maj til december 2005 er nedbragt med totalt 4% for personbiler og 28% for passagerer i forhold til de samme otte måneder i 2004. Nedgangen i udbudt kapacitet kan illustreres således på månedsbasis i 2005:



På dagsbasis forstærkes den negative udvikling ved spidsbelastningerne i sommerweekenderne, hvor gennemsnitsnedgangen for personbiler på 15% i hele juli bliver til 30% på lørdage og søndage i juli 2005.

Den logiske forklaring på kapacitets nedgangen er, at

- BornholmsTrafikkens 1.500 passager bilfærge Jens Kofoed er solgt
- Scandlines har solgt sin 800 passager Tysklandsbilfærge Rügen og
- de er erstattet af to nye 400 passager langsomme ro-pax godsfærger

Det indebærer, at hver 3. overførte bil i sommerweekenderne 2004 afvises i 2005.

Bornholmstrafikken A/S har nemlig benyttet utopiske forudsætninger om, at alle rejsende kan fordeles ligeligt med en gennemsnitlig belægning for de otte måneder på 50% jf. bilag 2 og i højsæsonen med:

- 100% belægning på alle tider af døgnet (3 af 4 tyskere kl. 3 om natten)
- 100% belægning både til og fra øen på samme tid

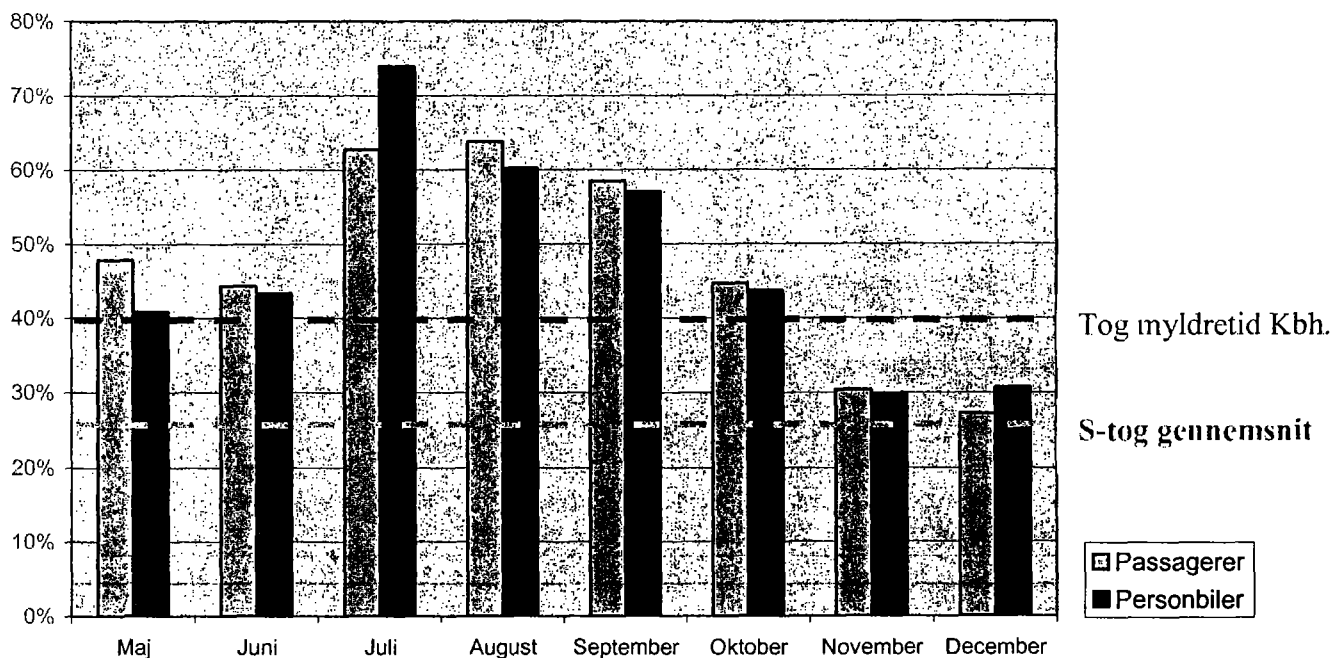
Det er vanskeligt at finde sammenlignelige belægningsprocenter for kollektiv trafik, men ifølge DSB's grønne regnskab for 1997 er belægningsprocenten ca. 25% for S-tog.

Ifølge HUR var det højest belastede tidsrum for DSB-tog på hverdage kl. 15-18 i 2002 fra København ca. 58% - dvs. sammenlagt til og fra København formentlig under 40%.

Samtidig oplyser HUR, at under 20% af trafikken i hovedstadsområdet er kollektiv. Bornholmerne er henvist til 100% kollektiv færgetrafik og bør derfor i alle årets måneder tilbydes en lavere belægningsprocent end S-togenes gennemsnit på 25%.

Det kræver en fordobling af Bornholmstrafikkens A/S's udbud af færgekapacitet.

Men bornholmernes belægningsprocenter planlægges efter færgeforlig 2 uladsiggørligt høje med et gennemsnit i 2005 på 50%, som det ses af denne figur:



Bornholm, 25. maj 2005

Henrik Espersen

Bilag 1

| Udbud Antal passagerer | Udbud 2004 | | | Udbudt 2005 | | | Nedgang udbud 2005 |
|---------------------------|------------|-----------|----------|-------------|-----------|----------|--------------------------|
| | Ystad | Kbh./Køge | Sassnitz | Ystad | Kbh./Køge | Sassnitz | |
| Maj | 301790 | 99000 | 25600 | 301045 | 24800 | 18600 | -19% |
| Juni | 376300 | 105000 | 41600 | 331745 | 24000 | 34000 | -25% |
| Juli | 549675 | 124500 | 64000 | 451070 | 24800 | 54800 | -28% |
| August | 375705 | 105000 | 64000 | 313675 | 24800 | 55400 | -28% |
| September | 256870 | 91500 | 28800 | 208625 | 24000 | 18400 | -33% |
| Oktober | 213920 | 142500 | 22400 | 217600 | 24800 | 8800 | -34% |
| November | 182930 | 144000 | | 167480 | 24000 | | -41% |
| December | 215470 | 136500 | | 247090 | 24800 | | -23% |
| | 2472660 | 948000 | 246400 | 2238330 | 196000 | 190000 | -28% |

Kilde : Bornholmstrafikkens notat "Kapacitetssammenligning 2004 contra 2005" modtaget 24. maj 2005.

| Udbud Antal personbiler | Udbudt 2004 | | | Udbudt 2005 | | | Nedgang udbud 2005 |
|----------------------------|-------------|-----------|----------|-------------|-----------|----------|--------------------------|
| | Ystad | Kbh./Køge | Sassnitz | Ystad | Kbh./Køge | Sassnitz | |
| Maj | 44570 | 1980 | 7200 | 50470 | 4154 | 3780 | 9% |
| Juni | 55190 | 4200 | 11700 | 55810 | 4020 | 6640 | -6% |
| Juli | 80225 | 7000 | 18000 | 75030 | 4154 | 10530 | -15% |
| August | 55715 | 3800 | 18000 | 56870 | 4154 | 10180 | -8% |
| September | 37510 | 1830 | 8100 | 37963 | 4020 | 4350 | -2% |
| Oktober | 36160 | 2850 | 6300 | 39630 | 4154 | 2530 | 2% |
| November | 32790 | 2880 | | 31040 | 4020 | | -2% |
| December | 36010 | 2730 | | 38685 | 4154 | | 11% |
| | 378170 | 27270 | 69300 | 385498 | 32830 | 38010 | -4% |

Kilde : Bornholmstrafikkens notat "Kapacitetssammenligning 2004 contra 2005" modtaget 24. maj 2005.

Note:

På Ystad-ruten regner Bornholmstrafikken A/S i notat "Kapacitetssammenligning 2004 contra 2005" modtaget fra BRK 24. maj 2005 ikke med, at busser, campere og andre høje køretøjer eller motorcykler og trailere medtages på hurtigfærgen.

Derfor er der heri korrigeret for, at nogle ture med HF er uden hængedæk, hvilket fratrukket heri. Der er også fratrukket 38 ture annulleret af Bornholmstrafikken i e-mail 15/4 2005.

Bornholmstrafikken A/S forudsætter bil kapacitets beregningerne hele året på Køge-ruten i 2005:

- 3,5 personer i hver bil eller i alt 115 personbiler med 400 passagerer pr. enkeltur,
- derfor ingen plads til landgangspassagerer, buspassagerer, cyklister eller lastbilschauffører,
- og at der er plads nok til trailere osv.

Med højst 400 passagerer pr. afgang forudsættes heri 100 passagerer via landgang, 100 med cykler som i 2002 og 200 i personbiler. Bookes på disse dage med 3 i hver bil, giver det kun 67 personbiler pr. enkeltur i stedet for 115 i BT's notat. De 67 biler benyttes derfor hele året heri.

Bilag 2

| Belægning Antal passagerer | Realiseret | | | Udbudt | | | Belægning inkl. 2,6% vækst i 2005 - TOTAL |
|---|----------------|-------------------|------------------|----------------|-------------------|------------------|--|
| | 2004 Ystad | 2004 Kbh./Køge | 2004 Sassnitz | 2005 Ystad | 2005 Kbh./Køge | 2005 Sassnitz | |
| Maj | 128510 | 20428 | 11751 | 301045 | 24800 | 18600 | 48% |
| Juni | 135541 | 18636 | 14245 | 331745 | 24000 | 34000 | 44% |
| Juli | 263657 | 29317 | 31319 | 451070 | 24800 | 54800 | 63% |
| August | 186319 | 24920 | 33440 | 313675 | 24800 | 55400 | 64% |
| September | 109913 | 18786 | 14293 | 208625 | 24000 | 18400 | 58% |
| Oktober | 90765 | 11333 | 7256 | 217600 | 24800 | 8800 | 45% |
| November | 48043 | 8628 | | 167480 | 24000 | | 30% |
| December | 62156 | 9854 | | 247090 | 24800 | | 27% |
| | 1024904 | 141902 | 112304 | 2238330 | 196000 | 190000 | 50% |

Kilde : Bornholmstrafikkens notat "Kapacitetssammenligning 2004 contra 2005" modtaget 24. maj 2005.

| Belægning Antal personbiler | Realiseret | | | Udbudt | | | Belægning inkl. 4,6% vækst i 2005 - TOTAL |
|--|---------------|-------------------|------------------|---------------|-------------------|------------------|--|
| | 2004 Ystad | 2004 Kbh./Køge | 2004 Sassnitz | 2005 Ystad | 2005 Kbh./Køge | 2005 Sassnitz | |
| Maj | 23144 | 2556 | 3248 | 63215 | 7130 | 3780 | 41% |
| Juni | 25454 | 2731 | 3966 | 64095 | 6900 | 6640 | 43% |
| Juli | 55329 | 6184 | 7873 | 80510 | 7130 | 10530 | 74% |
| August | 34438 | 3505 | 8262 | 62995 | 7130 | 10180 | 60% |
| September | 25336 | 1120 | 3932 | 44525 | 6900 | 4350 | 57% |
| Oktober | 18370 | 2705 | 2025 | 45630 | 7130 | 2530 | 44% |
| November | 10181 | 2111 | | 36140 | 6900 | | 30% |
| December | 12808 | 2309 | | 44430 | 7130 | | 31% |
| | 205060 | 23221 | 29306 | 441540 | 56350 | 38010 | 50% |

Kilde : Bornholmstrafikkens notat "Kapacitetssammenligning 2004 contra 2005" modtaget 24. maj 2005.

Note:

Gennemsnitlig vækst Rønne Havn A/S i årene 2001-2004 på 2,6% for passagerer og 4,6% for personbiler er indsat som vækst i år 2005 i forhold til 2004.