

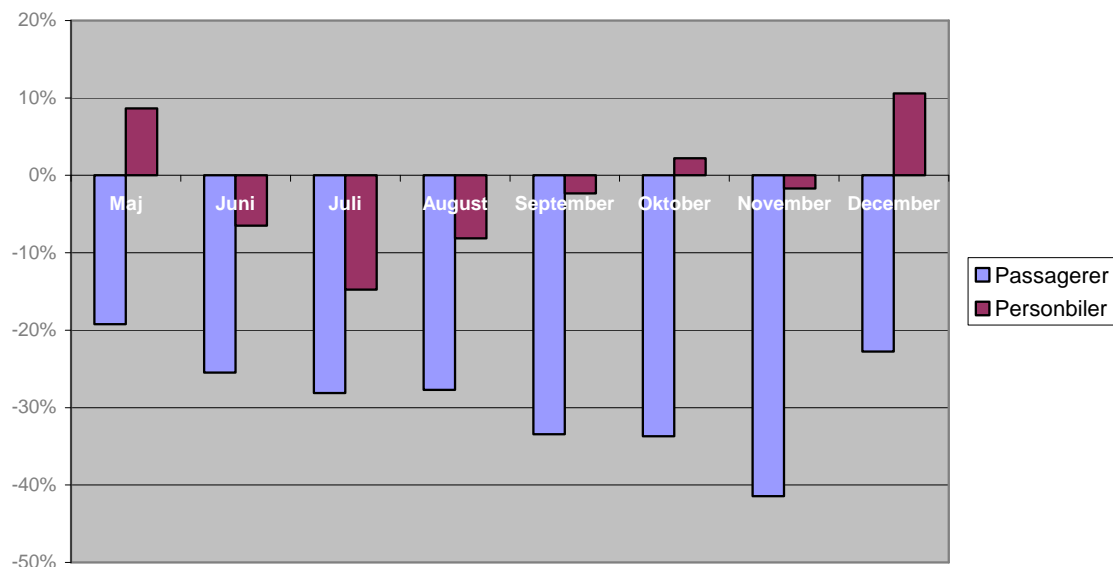
## Notat om nedgangen i Bornholmstrafikkens kapacitet i 2005

Bornholmstrafikken A/S har udarbejdet notatet "Kapacitetssammenligning 2004 contra 2005", som vi heri korrigerer for:

at busser, varevogne, campere og andre høje køretøjer eller motorcykler og trailere også skal medtages på Ystad-ruten med hurtigfærgen Villum Clausen, som de aktuelt bookes i 2005, men ikke er talt med i Bornholmstrafikkens notat

at der ikke kun medtages passagerer i personbiler på Køge-ruten, men også gøres plads til landgangspassagerer, buspassagerer, cyklister og lastbilschauffører, som ikke er talt med i Bornholmstrafikkens notat.

Herefter ses det af bilag 1, at kapaciteten i perioden maj til december 2005 er nedbragt med totalt 4% for personbiler og 28% for passagerer i forhold til de samme otte måneder i 2004. Nedgangen i udbudt kapacitet kan illustreres således på månedsbasis i 2005:



På dagsbasis forstærkes den negative udvikling ved spidsbelastningerne i sommerweekenderne, hvor gennemsnitsnedgangen for personbiler på 15% i hele juli bliver til 30% på lørdage og søndage i juli 2005.

Den logiske forklaring på kapacitets nedgangen er, at

- BornholmsTrafikkens 1.500 passager bilfærgen Jens Kofoed er solgt
- Scandlines har solgt sin 800 passager Tysklandsbilfærgen Rügen og
- de er erstattet af to nye 400 passager langsomme ro-pax godsfærger

**Det indebærer, at hver 3. overførte bil i sommerweekenderne 2004 afvises i 2005.**

Bornholmstrafikken A/S har nemlig benyttet utopiske forudsætninger om, at alle rejsende kan fordeles ligeligt med en gennemsnitlig belægning for de otte måneder på 50% jf. bilag 2 og i højsæsonen med:

- 100% belægning på alle tider af døgnet (3 af 4 tyskere kl. 3 om natten)
- 100% belægning både til og fra øen på samme tid

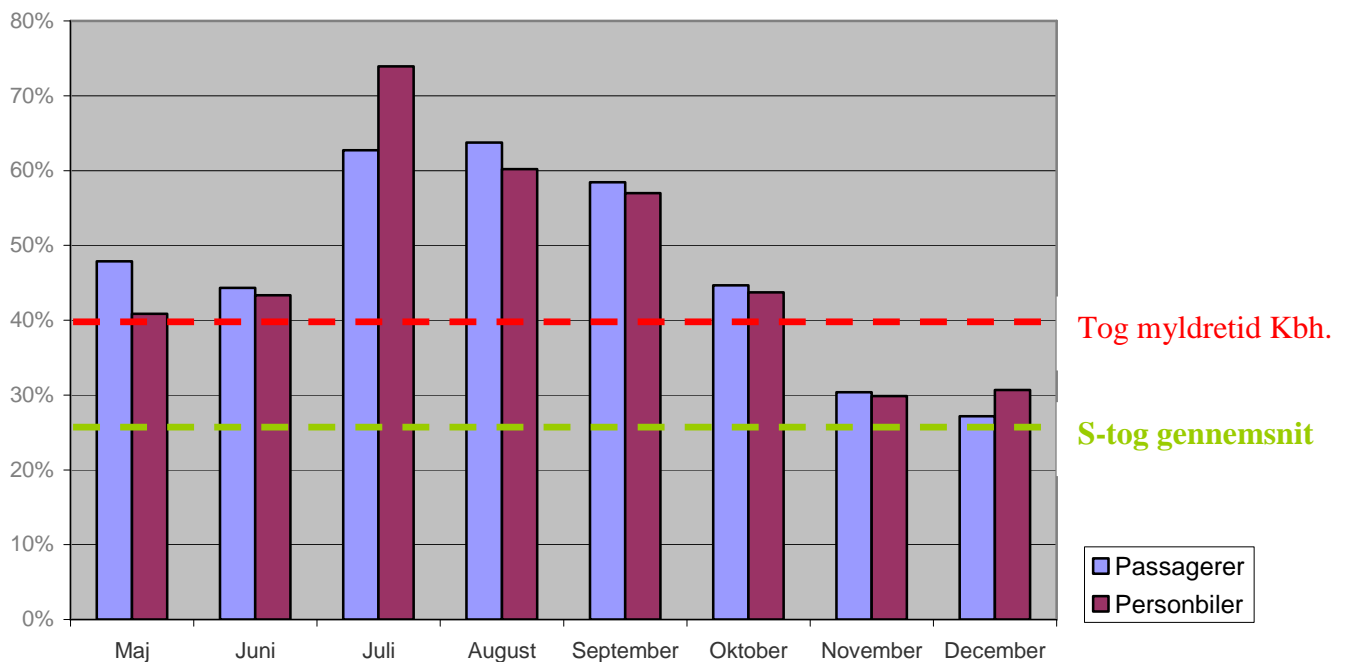
Det er vanskeligt at finde sammenlignelige belægningsprocenter for kollektiv trafik, men ifølge DSB's grønne regnskab for 1997 er belægningsprocenten ca. 25% for S-tog.

Ifølge HUR var det højest belastede tidsrum for DSB-tog på hverdage kl. 15-18 i 2002 fra København ca. 58% - dvs. sammenlagt til og fra København formentlig under 40%.

Samtidig oplyser HUR, at under 20% af trafikken i hovedstadsområdet er kollektiv. Bornholmerne er henvist til 100% kollektiv færgetrafik og bør derfor i alle årets måneder tilbydes en lavere belægningsprocent end S-togenes gennemsnit på 25%.

### **Det kræver en fordobling af Bornholmstrafikkens A/S's udbud af færgekapaцитet.**

Men bornholmernes belægningsprocenter planlægges efter færgeførlig 2 uladsiggørligt høje med et gennemsnit i 2005 på 50%, som det ses af denne figur:



Bornholm, 25. maj 2005

Henrik Espersen

## Bilag 1

<b>Udbud</b>	Udbud	Udbud	Udbud	Udbudt	Udbudt	Udbudt	<b>Nedgang</b>
<b>Antal passagerer</b>	2004	2004	2004	2005	2005	2005	
	Ystad	Kbh./Køge	Sassnitz	Ystad	Kbh./Køge	Sassnitz	<b>2005</b>
<b>Maj</b>	301790	99000	25600	301045	24800	18600	-19%
<b>Juni</b>	376300	105000	41600	331745	24000	34000	-25%
<b>Juli</b>	549675	124500	64000	451070	24800	54800	-28%
<b>August</b>	375705	105000	64000	313675	24800	55400	-28%
<b>September</b>	256870	91500	28800	208625	24000	18400	-33%
<b>Oktober</b>	213920	142500	22400	217600	24800	8800	-34%
<b>November</b>	182930	144000		167480	24000		-41%
<b>December</b>	215470	136500		247090	24800		-23%
	2472660	948000	246400	2238330	196000	190000	<b>-28%</b>

Kilde : Bornholmstrafikkens notat "Kapacitetssammenligning 2004 contra 2005" modtaget 24. maj 2005.

<b>Udbud</b>	Udbudt	Udbudt	Udbudt	Udbudt	Udbudt	Udbudt	<b>Nedgang</b>
<b>Antal personbiler</b>	2004	2004	2004	2005	2005	2005	
	Ystad	Kbh./Køge	Sassnitz	Ystad	Kbh./Køge	Sassnitz	<b>2005</b>
<b>Maj</b>	44570	1980	7200	50470	4154	3780	9%
<b>Juni</b>	55190	4200	11700	55810	4020	6640	-6%
<b>Juli</b>	80225	7000	18000	75030	4154	10530	-15%
<b>August</b>	55715	3800	18000	56870	4154	10180	-8%
<b>September</b>	37510	1830	8100	37963	4020	4350	-2%
<b>Oktober</b>	36160	2850	6300	39630	4154	2530	2%
<b>November</b>	32790	2880		31040	4020		-2%
<b>December</b>	36010	2730		38685	4154		11%
	378170	27270	69300	385498	32830	38010	<b>-4%</b>

Kilde : Bornholmstrafikkens notat "Kapacitetssammenligning 2004 contra 2005" modtaget 24. maj 2005.

Note:

På Ystad-ruten regner Bornholmstrafikken A/S i notat "Kapacitetssammenligning 2004 contra 2005" modtaget fra BRK 24. maj 2005 ikke med, at busser, campere og andre høje køretøjer eller motorcykler og trailere medtages på hurtigfærgen.

Derfor er der heri korrigeret for, at nogle ture med HF er uden hængedæk, hvilket fratrukket heri. Der er også fratrukket 38 ture annulleret af Bornholmstrafikken i e-mail 15/4 2005.

Bornholmstrafikken A/S forudsætter bil kapacitets beregningerne hele året på Køge-ruten i 2005:

- 3,5 personer i hver bil eller i alt 115 personbiler med 400 passagerer pr. enkeltur,
- derfor ingen plads til landgangspassagerer, buspassagerer, cyklister eller lastbilschauffører,
- og at der er plads nok til trailere osv.

Med højst 400 passagerer pr. afgang forudsættes heri 100 passagerer via landgang, 100 med cykler som i 2002 og 200 i personbiler. Bookes på disse dage med 3 i hver bil, giver det kun 67 personbiler pr. enkeltur i stedet for 115 i BT's notat. De 67 biler benyttes derfor hele året heri.

## Bilag 2

<b>Belægning</b> <b>Antal passagerer</b>	Realiseret			Udbudt			<b>Belægning</b> <b>inkl. 2,6% vækst</b> <b>i 2005 - TOTAL</b>
	2004 Ystad	2004 Kbh./Køge	2004 Sassnitz	2005 Ystad	2005 Kbh./Køge	2005 Sassnitz	
<b>Maj</b>	128510	20428	11751	301045	24800	18600	48%
<b>Juni</b>	135541	18636	14245	331745	24000	34000	44%
<b>Juli</b>	263657	29317	31319	451070	24800	54800	63%
<b>August</b>	186319	24920	33440	313675	24800	55400	64%
<b>September</b>	109913	18786	14293	208625	24000	18400	58%
<b>Oktober</b>	90765	11333	7256	217600	24800	8800	45%
<b>November</b>	48043	8628		167480	24000		30%
<b>December</b>	62156	9854		247090	24800		27%
	1024904	141902	112304	2238330	196000	190000	50%

Kilde : Bornholmstrafikkens notat "Kapacitetssammenligning 2004 contra 2005" modtaget 24. maj 2005.

<b>Belægning</b> <b>Antal personbiler</b>	Realiseret			Udbudt			<b>Belægning</b> <b>inkl. 4,6% vækst</b> <b>i 2005 - TOTAL</b>
	2004 Ystad	2004 Kbh./Køge	2004 Sassnitz	2005 Ystad	2005 Kbh./Køge	2005 Sassnitz	
<b>Maj</b>	23144	2556	3248	63215	7130	3780	41%
<b>Juni</b>	25454	2731	3966	64095	6900	6640	43%
<b>Juli</b>	55329	6184	7873	80510	7130	10530	74%
<b>August</b>	34438	3505	8262	62995	7130	10180	60%
<b>September</b>	25336	1120	3932	44525	6900	4350	57%
<b>Oktober</b>	18370	2705	2025	45630	7130	2530	44%
<b>November</b>	10181	2111		36140	6900		30%
<b>December</b>	12808	2309		44430	7130		31%
	205060	23221	29306	441540	56350	38010	50%

Kilde : Bornholmstrafikkens notat "Kapacitetssammenligning 2004 contra 2005" modtaget 24. maj 2005.

Note:

Gennemsnitlig vækst Rønne Havn A/S i årene 2001-2004 på 2,6% for passagerer og 4,6% for personbiler er indsat som vækst i år 2005 i forhold til 2004.