

Socialudvalget (2. samling)  
SOU alm. del - Bilag 133  
Offentligt

ORIGINAL

Note (fra udvalgssekretariatet):  
Rapporten er omdelt på alm. del – bilag  
174, 2004-05, 1. samling

## De usynlige socialt udsatte

**En ny undersøgelse viser, at førtidspensionister og enlige mødre er særligt udsatte for social eksklusion. En dynamisk begrebsforståelse kan skærpe opmærksomheden over for, at social udsathed ikke er det samme som at være synligt afvigende i gadebilledet.**

AF JØRGEN ELM LARSEN, LEKTOR VED SOCIOLOGISK INSTITUT,  
KØBENHAVNS UNIVERSITET

Skal man være synligt afvigende i gadebilledet for at blive karakteriseret som socialt udsat? Det kunne man godt fristes til at tro. Men en stor og måske den største del af socialt udsatte er usynlige, idet de ikke eller kun i begrænset omfang er i politikernes og det sociale systems søgelys.

### Social udsathed

Det er bemærkelsesværdigt, at der er ganske få bud på, hvad social udsathed er for en størrelse. Når social udsathed omtales i politik og i embedsmandssprog, er der som regel ikke tale om en egentlig definition, men om en angivelse af de grupper, som man mener begrebet dækker over, bl.a. sindslidende, stofmisbrugere og prostituerede. Det er måske også mere vigtigt socialpolitisk set at indkredse de grupper, som gøres til genstand for en given indsats, end det er at fremkomme med en definition.

Definitioner har imidlertid den fordel, at de muliggør en afgrænsning af et givet fænomen i forhold til andre nærtliggende eller beslægtede fænomener. Det er jo ikke nødvendigvis alle stofmisbrugere eller prostituerede, der er socialt udsatte – med mindre definitionen på en

socialt udsat person altså er at være stofmisbruger eller prostitueret.

Det er imidlertid min påstand, at social udsathed ikke alene kan defineres ved hjælp af en "kategori". Min egen umiddelbare definition på en socialt udsat person er, at det er en person, som kan karakteriseres som en farebiografi. Det vil sige en person, som har et liv og et livsforløb (en biografi) vedkommende ikke længere kan eller har svært ved at styre og retningsgive, og hvor risikoen for social eksklusion er overhængende.

### Social eksklusion

Og hvad er så social eksklusion? Overordnet set drejer social eksklusion sig om mennesker, som på én og samme tid er meget dårligt stillede eller ekskluderede på en række centrale levekårsområder. Der er tale om en ophobning af dårlige levekår og mangel på deltagelse inden for en række centrale områder i samfundet: Fx lav indkomst, social isolation eller få sociale relationer, lav eller manglende faglig eller politisk deltagelse, få fritidsaktiviteter og dårligt helbred. Endvidere er der ofte tale om en proces, hvor der over tid kommer flere og flere dårlige forhold til. Omvendt vil en proces mod inklusion indebære, at man bevæger sig helt eller delvist ud af disse dårlige levekår.

Der er altså tale om mennesker, som af den ene eller anden grund – fx på grund af diskrimination, dårlige opvækstforhold, manglende uddannelse, handicap, alder, sygdom eller misbrug – udelukkes fra, ikke har mulighed for eller ikke evner at deltage i centrale levekårsområder i det samfund, de lever i. Det gælder fx i forhold til at få et job, have en rimelig levestandard, være en del af et familienetværk og sociale netværk i øvrigt, deltage i faglige og politiske aktiviteter eller deltage i fritidsaktiviteter.

Med en sådan definition er socialt udsatte ikke alene afgrænset til hjemløse, stofmisbrugere, sindslidende og prostituerede.

#### **Førtidspensionister og enlige mødre**

En ny undersøgelse af social eksklusion i den danske "normalbefolkning" (SFI 2005, se boks) har afdækket nogle af de grupper, som er særligt udsatte for social eksklusion. Når begrebet "normalbefolkningen" bruges, skyldes det, at undersøgelsen bygger på en survey med deltagelse af ca. 5000 personer, der er karakteriseret ved at have eget hjem, og som overhovedet er villig til og evner at deltage i en sådan undersøgelse. Surveys vil derfor almindeligvis ikke omfatte de synlige socialt udsatte grupper.

Det er især blandt førtidspensionister og enlige mødre, at der er en overrepræsentation af socialt ekskluderede. Førtidspensionister er ikke nødvendigvis socialt udsatte i den forstand, at de er misbrugere eller hjemløse, men de er ofte karakteriseret ved at have en dårlig økonomi, ringe sociale relationer, en ringe deltagelse i politiske/faglige aktiviteter, en ringe deltagelse i fritidsaktiviteter og i særdeleshed et ringe helbred (generelt dårligere end folkepensionisternes). Som sådan tilhører en del førtidspensionister gruppen af socialt udsatte.

Enlige mødre er generelt set også

dårligt stillede på disse levekårsområder – og det gælder især den gruppe af enlige mødre, som er på kontanthjælp. Der er en gruppe af enlige forsørgere, som trænger til et grundlæggende socialpolitisk eftersyn, fordi de tilhører en af de aller ringest stillede grupper i "normalbefolkningen".


#### **Hvorfor usynlige socialt udsatte?**

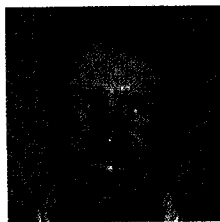
Der er flere grunde til, at disse mennesker kan betegnes som usynlige socialt udsatte. For det første er der ikke et særligt fokus på disse grupper i det socialpolitiske system. For det andet er det som regel politisk set tavse mennesker, og de færreste af dem har slagkraftige organisationer til at varetage deres interesser.

En del af de udsatte enlige mødre er i kontakt med socialforvaltningen i og med, at de modtager kontanthjælp. En hel del taler imidlertid for, at fokus primært eller udelukkende er på kontanthjælpen og ikke på andre sider af enlige mødres vilkår og levekår. Hvad angår enlige mødre på kontanthjælp, vil det givet hjælpe, hvis socialrådgiverne skærpede deres fokus på enlige mødres hverdagsliv og havde mulighed for at give andre tilbud end blot økonomisk hjælp eller aktiveringstilbud. Der kan for eksempel være tale om lektiehjælp til børnene, diverse former for sociale aktiviteter for enlige mødre og/eller deres børn – og så er der spørgsmålene om at finde en rimelig bolig til en rimelig pris og

om at vurdere muligheden for og hjælpe til gældssanering. Gæld er for mange enlige mødre en klods om benet i forhold til at opnå bedre levekår.

Hovedparten af socialt udsatte førtidspensionister er sandsynligvis ikke i kontakt med det socialpolitiske system ud over, at de modtager førtidspensionsydelsen. Da især førtidspensionister, men også en del socialt udsatte enlige mødre, har et dårligt helbred, vil de sandsynligvis jævnligt være i kontakt med en praktiserende læge eller andre dele af sundhedsvæsenet. Selvom sundhedsvæsenets primære opgave er at fokusere på sundhed og sygdom i relation til kroppen, kunne sundhedsvæsenet givetvis med fordel skærpe blikket for patienternes sociale "sygdomme" og eventuelt anbefale patienterne at henvende sig de steder, hvor de kan få hjælp og rådgivning i sådanne anliggender.

Al form for tænkning kan ende med at gå i så faste baner, at den reduceres til vaner. Det gælder også den tænkning, der handler om, hvordan vi forstår begreber som udsathed og social eksklusion. Men kun en dynamisk forståelse af begreberne giver rum for, at morgendagens socialt udsatte grupper ikke nødvendigvis er de samme som gårsdagens. Og den dynamik er nødvendig, hvis vi skal sikre os, at socialt arbejde med udsatte ikke skal stivne i vedtagne indsatsområder over for de måske mest oplagte eller synlige grupper. 



JØRGEN ELM LARSEN (født 1954) er ph.d. i sociologi og ansat som lektor ved Sociologisk Institut i København. Hans arbejdsområder er bl.a. fattigdom, velfærdsstat, marginalisering og social udstødte. Jørgen Elm Larsen har en række udgivelser bag sig og har bl.a. skrevet: *Fattigdom og social eksklusion. Tendenser i Danmark over et kvart århundrede*. Socialforskningsinstituttet 04:27, 2005.