

Roskilde Kirkegårde Kapel & Krematorium

Gråbrødre kirkegård · Gl. Vor Frue kirkegård · Østre kirkegård

Anne Wallberg
Sekretær for Kirkeudvalget
Folketinget, Christiansborg
1240 København K

Kirkeudvalget (2. samling)
KIU alm. del - Bilag 23
Offentligt

Roskilde, den 1. juni 2005

Begravelsesvæsenet i Sverige og Norge.

Der har i en årrække været debat omkring struktur og opgavefordeling i den danske folkekirke, herunder samarbejdsformer mellem menighedsråd om drift af kirkegårde.

På den baggrund ansøgte kirkegårdslederne ved Garnisons, Gladsaxe, Hørsholm og Roskilde kirkegårde om midler fra kompetencefonden til at gennemføre en studietur til Sverige og Norge for at undersøge samarbejds- og driftsformer ved kirkegårdsforvaltninger i disse lande.

Der er efterfølgende udarbejdet et notat, hvor vi finder, at der er interessante strukturforhold samt opgavefordelinger ved de nordiske kirke- og kirkegårdsforvaltninger, som med fordel kan indgå i den nuværende debat om organisering og ansvarsfordeling i den danske folkekirke.

Med venlig hilsen
på vegne af de fire kirkegårdsledere

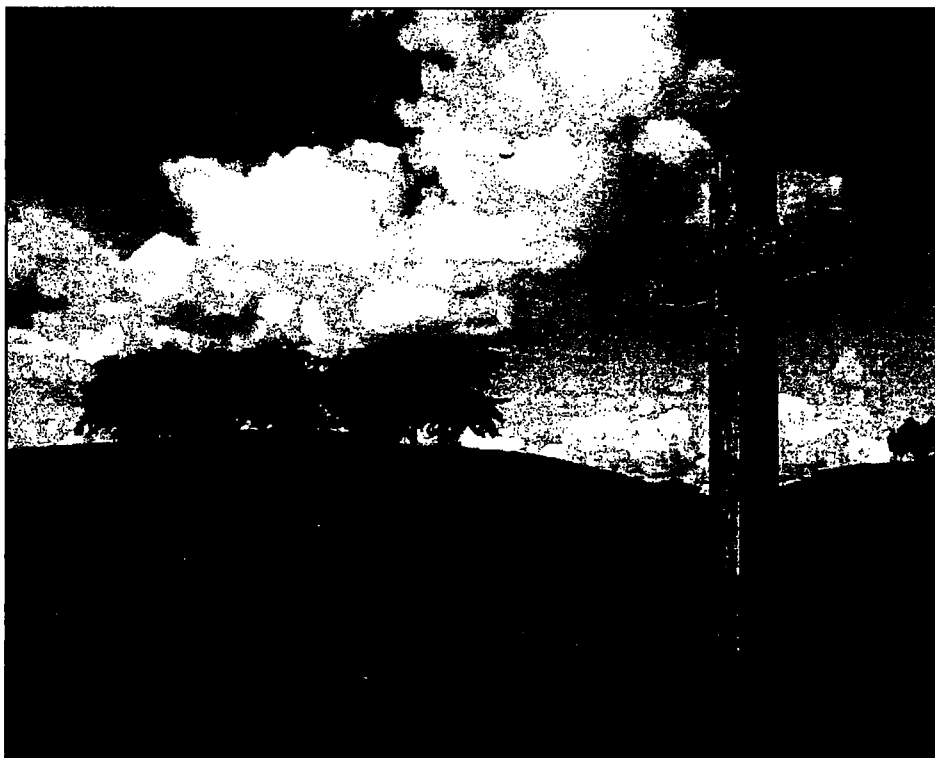

Henning Lektönen
Roskilde Kirkegårde

- . / . Notat om begravelsesvæsenet i Sverige og Norge vedlagt.
Notatet er fremsendt til alle medlemmer af Kirkeudvalget.



Begravelsesvæsenet i Sverige og Norge

- studieture til to nordiske lande i 2004



Indhold

Formål med studieturene	2
3 kirkegårdsforvaltninger i Sverige	3
2 kirkegårdsforvaltninger i Norge	16
Epilog	26
Bilag: Begravelsesvæsenet i Danmark	28
Fordeling af opgaver i 3 nordiske lande	31

STUDIETURE TIL SVERIGE OG NORGE I 2004

- en gennemgang af 5 kirkegårdsforvaltninger i de nordiske lande

Deltagere:	Vagn Andersen	Hørsholm Kirkegård
	Klaus Frederiksen	Garnisons Kirkegård
	Dick Kreinøe	Gladsaxe Kirkegård
	Henning Lektonen	Roskilde Kirkegårde

Formål med studieturene

I Danmark har menighedsråd gennem en årrække vist interesse for at samarbejde om drift af kirkegårde. Et menighedsråd eller en kirkegårdsbestyrelse i Danmark har ansvaret for en eller flere kirkegårde i sognet, medens der i Sverige og Norge er tradition for at samarbejde om driften af alle kirkegårdene inden for et geografisk afgrænset område, oftest svarende til en kommune.

Studieturenes formål var at få kendskab til den organisatoriske opbygning og opgavefordeling, på niveau med en kirkegårdsforvaltning, i de nordiske landes kirkelige struktur. Der blev udvalgt 5 forvaltninger, 3 svenske og 2 norske, som hver har ansvaret for driften af 9 – 33 kirkegårde, varierende i størrelse fra helt store bykirkegårde til mindre landsbykirkegårde.

I Sverige blev der udvalgt to store og en mindre forvaltning til formålet. Stockholms kirkegårdsforvaltning, hvor kommunen er ansvarlig for driften. Göteborg kirkegårdsforvaltning, der er en af Sveriges største forvaltninger, hvor et provstiudvalg er ansvarlig og Landskrona kirkegårdsforvaltning, som i svenske sammenhænge er en mindre forvaltning med 9 kirkegårde, men også med et provstiudvalg som ansvarlig for begravelsesvæsenet.

Til sammenligning er der, som et bilag, vist den organisatoriske opbygning og opgavefordeling ved en dansk kirkegårdsforvaltning, samt en sammenligning af opgaver på lokalt niveau i de 3 nordiske lande.

Generelt om kirkegårdsforhold i Sverige

I Sverige er kirken udskilt fra staten pr. 1. januar 2000. Det er fortsat kirken, der bestyrer kirkegårdene, undtagen i Stockholm og Tranås, hvor det er kommunalt drevne kirkegårde.

- Det er den svenske kirkes församlingar (svarende til menighedsråd) og kyrkliga samfälligheter (svarende til provstiudvalg) samt kommunalbestyrelserne i de to omtalte kommuner, der er ansvarlig for begravelsesvæsenet (huvudmän) i Sverige.
- Der er ca. 2200 församlingar, der er selvstændige eller forenet i kyrkliga samfälligheter med i alt 879 økonomiske enheder.

- Begravelsesvæsenet (huvudmannen) skal indrette og holde almindelige begravelsespladser for dem, som er *folkbokförda* (*tilknyttet folkeregistret*) inden for et vist geografisk afgrænset forvaltningsområde.
- Begravelsesvæsenet styres og reguleres ved love og forordninger, medens al anden kirkelig virksomhed styres gennem kyrkoordningen (den svenske kirke).
- Riksdagen i Sverige har besluttet, at alle som er folkbokförda i Sverige skal betale en begravelsesafgift (skat) for at dække omkostningerne ved begravelsesvæsenet. Hensigten med afgiften er at dække huvudmannens omkostninger for den løbende service og vedligeholdelse, men ikke til at dække omkostningerne for den afgiftsskyldiges egen begravelse eller gartneriske ydelser ved gravstedet. Begravelsesafgiften indregnes i kirkeafgiften for medlemmer af Svenska kyrkan. Begravelsesafgiften betales særskilt for de personer, der ikke er medlemmer af Svenska kyrkan. Begravelsesafgiften, samt øvrige indtægter og udgifter ved begravelsesvæsenet, er adskilt fra kirkens øvrige regnskaber.
- Begravelsesafgiften dækker overordnet; Erhvervelsen af en gravplads i op til 25 år, lokale for opbevaring af kisten (i Sverige har man lov til at opbevare en kiste i op til 2 mdr. på køl/frost), lokale for begravelsesceremoni (begravelsesafgiften dækker ikke for selve højtideligheden), lokal transport af kisten inden for området (oftest en kommune), kremering eller en kistebegravelse. Begravelsesafgiften dækker også omkostninger til den almindelige vedligeholdelse af kirkegården m.m.
- Begravelsesafgiften kan variere meget fra område til område (fra 0,07 til 1,15%), hvor Stockholm er den laveste. Der er ca. 300 kommuner i Sverige, men 833 huvudmän, hvorfor begravelsesafgiften kan variere inden for den enkelte kommune.
- Begravelsesvæsenet(huvudmannen) i et området er forpligtiget til sammen med evt. andre huvudmän at udlægge gravpladser for andre trossamfund, dog ikke som særskilt kirkegård, men som særskilt afdeling.

Stockholm

Mødedeltagere

Møde med Stockholms kirkegårdsforvaltning

Forvaltningschef Anders Norsell

Souchef Anne-Sofie Ohlsson

Regionschef Pär Westin

Jan-Olav Andersson, SKKF (Sveriges Kirkegårds- og Krematorieforbund)

Stockholm kommune

Indbyggere: ca. 760.000 (2003)

Dødsfald pr år: ca. 8.000 (2003)

Antal døde der begravnes uden for Stockholms kommune: 2.100 (26%)

Antal døde udefra, der begravnes i Stockholm kommune: 1.100

Menighedsråd: 13 menighedsråd, der forvalter egne begravelsespladser.

Kirkeskat: Varierende fra 0,62 – 0,98% (Stockholm Domkyrko 0,93%) (2003)

Begravelsesafgift: 0,07% (2003).

Stockholms kirkegårdsforvaltning

Kirkegårde: 11

Areal: 240 ha

Kapeller: 12

Krematorier: 2

Kolumbarium: 1

Kremationer pr. år: ca. 7.600 heraf ca. 1.100 (14,5%) fra andre kommuner (2003).

Urnenedsættelser pr. år: ca. 6000 (91,3%) heraf ca. 3.040 (46,9%) i Minneslund (fællesgrav), hvor ca. 1/3 af askerne bliver spredt.

Kistebegravelser 2003: 562 (8,7%)

Personale: ca. 140 fastansatte og ca. 80 sæsonarbejdere (omregnet til helårsstillinger).

Driftsbudget: ca. 128 mill. sek. (2002)

Menighedsrådsdrevne, jødiske, katolske og private begravelsespladser.

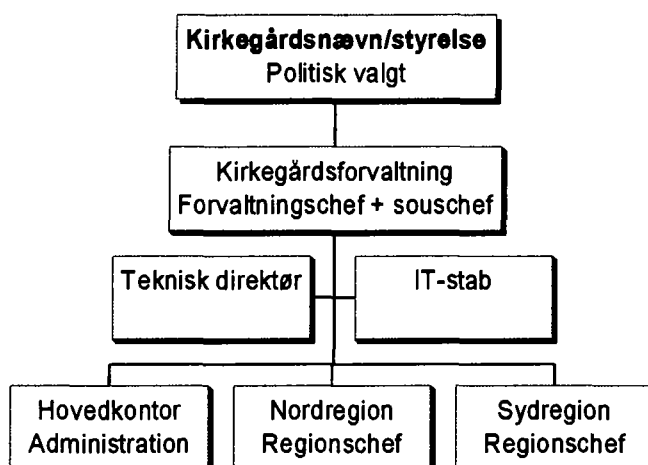
De 13 menighedsråd driver selv kirkegårde i et begrænset omfang.

På de menighedsdrevne kirkegårde nedsættes ca. 7%.

Der findes 2 jødiske og 2 katolske begravelsespladser, der drives af deres menigheder.

Der findes også 2 private kirkegårde der forvaltes af en stiftelse og en privat forvaltning.

Organisationsplan for Stockholms kirkegårdsforvaltning



Organisation

Kyrkogårdsnämnden (nævn/styrelse) i Stockholm har siden 1886 haft ansvaret for begravelsesvirksomheden i byen. Stockholms kirkegårdsforvaltning står til ansvar over for Stockholms kyrkogårdsnämnd. Som hovedmand for begravelsesvirksomheden i Stockholm er kirkegårdsforvaltningen ansvarlig for 11 kirkegårde. Forvaltningschef og souschef er ansvarlige for kirkegårdsforvaltningen, hvortil der er knyttet 2 stabsfunktioner, 1 teknisk direktør og 2 IT-medarbejdere.

Under forvaltningschefen er hovedkontoret med administrationen samt 2 regionale områder med hver deres chef. Til hovedkontoret er knyttet 25 medarbejdere og til nordregionen 48 og sydregionen 63 medarbejdere. Det er i region syd Skogskyrkogården ligger. Hovedkontoret varetager bl.a. personaleforhold og planlægning. På de 2 regionale kontorer varetages administrationen af kirkegårdene med hensyn til kapel, krematorier og gravsteder.

Der er tilknyttet 5 kirkegårde til nordregionen og 6 kirkegårde til sydregionen. Nord- og sydregionen varetager de praktiske funktioner ude på kirkegårdene med hensyn til højtideligheder, kremation, begravelser m.v. og gartneriske ydelser. Ud over de ca. 110 fastansatte er der tilknyttet ca. 80 sæsonansatte i de to regioner. Mange gartneriske arbejdsopgaver på kirkegårdene udføres af entreprenører (anlægsgartnere, træfolk m.v.), derfor det begrænsede antal medarbejdere i forhold til størrelsen 240 ha.

De to regioner er i princippet selvstyrende, hvor en regionschef kan beslutte indkøb for indtil 200.000 sek. uden godkendelse fra forvaltningschefen. Afdelingslederne på de enkelte kirkegårde kan beslutte indkøb for indtil 50.000 sek., uden godkendelse hos regionschefen. Ansættelse af markpersonale/sæsonarbejdere styres selvstændigt.

Markpersonalet på kirkegårdene er oftest ufaglærte og får en gennemsnitlig månedsløn på ca. 16.000 – 18.000 sek. Lønnen fastsættes lokalt, dog med en mindsteløn. Der arbejdes med en kompetencegivende uddannelse målrettet mod kirkegårdsdrift for markpersonalet.

Økonomi ved Stockholms kirkegårdsforvaltning

Driftsbudget for Stockholms kirkegårdsforvaltning 2002			
Udgifter	Mill. sek.	Indtægter	Mill. sek.
Lønninger	65,4	Gravstedsvedligeholdelse	18,1
Entreprenører	21,2	Tilskud vedligeh. fonde	5,0
Udligningsudgifter	7,1	Udligningsindtægter	3,9
Øvrige udgifter	34,4	Øvrige indtægter	4,3
		Tilskud	96,8
I alt	128,1		128,1
Investeringer 2002			
Udgifter	Mill. sek.		
Nyanlæg v/Strandkirkegården og ved Räcksta krematorium	19,9		

Økonomi

Som det fremgår af skema med driftsbudget bruges ca. 17% (21,2 mill. sek.) af udgifterne på fremmede entreprenører til bl.a. faglige opgaver som anlægsopgaver og træbeskæring, men også vedligeholdelse af kirkegårde foretages af entreprenører bl.a. halvdelen af den store Skogskyrkogården vedligeholdes af fremmede entreprenører.

Af driftsbudgettet for 2002 fremgår det, at ca. 51% af udgifterne er til lønninger og 17% er til entreprenører tilsammen 68%, hvilket svarer til lønudgifter ved en dansk bykirkegård, der ofte ligger på 65-70% af de samlede udgifter.

Egenindtægter på 31,3 mill. sek., svarende til ca. 25% af de samlede indtægter, er på niveau med de danske kirkegårdes indtægter, som ofte ligger mellem 25-35% ved bykirkegårde.

Kammarkollegiet fastsætter takster i forbindelse med begravningsclearing (udligning), når en afdød skal begraves uden for bopælskommunen. Der findes her faste takster, der er gældende for hele Sverige og omfatter bl.a. køb af et kiste- eller urnegravsted, lokale for begravelsesceremoni, jordbegravelse, kremation, urnenedsættelse, lokal transport m.v. Stockholms kirkegårdsforvaltning betaler ca. 7 mill. sek. om året (2002) i udligningsomkostninger for borgere fra Stockholm, der begraves uden for kommunen og modtager selv ca. 4 mill. sek.

Sveriges Kirkegårds- og Krematorieforbund (SKKF).

Jan-Olav Andersson (SKKF) orienterede om en undersøgelse, der var iværksat omkring hovedmændens rolle inden for den svenske kirke. Der mangler i dag en overordnet styring efter adskillelsen mellem stat og kirke i 2000. Der arbejdes med forslag til bl.a. sammenlægninger af menighedsråd til større enheder eller med forslag til et øget samarbejde uden at sammenlægge til større enheder, evt. gennem et samarbejde mellem begravelsesvirksomhederne. Forholdet mellem kirke og begravelsesvæsen er også til eftersyn. Resultatet af undersøgelsen vil blive fremlagt på en konference i Norrköping den 10. – 11. maj 2004.

Bemærkninger til Stockholms kirkegårdsforvaltning.

Stockholms kirkegårdsforvaltning er kommunalt drevet og kan sidestilles med de kommunale kirkegårdsforvaltninger i Danmark f.eks. Københavns Kirkegårde.

Forvaltningen er klassisk opbygget med linie- og stabsfunktioner. Der er tilknyttet en stor central administration til varetagelse af bl.a. personaleadministration og planlægning, medens administrationen af kapeller, krematorier og gartneriske ydelser foregår på de 2 regionale kontorer.

På kirkegårde er der ikke tradition for at ansætte faglærte gartnere, hvilket bl.a. kan hænge sammen med de lave lønninger, som en gartner tilbydes ved forvaltningen, og som gør, at det ikke er attraktivt at søge et job her. Det kan også hænge sammen med en økonomisk politik, hvor der satses på arbejdskraft til en lavere løn. Kirkegårdsforvaltningen i Stockholm er påbegyndt et uddannelsesforløb for personalet, så de kan tilegne sig flere af de færdigheder, der er brug for ved kirkegårde. Det var vores indtryk, at en gartneruddannelse i Sverige og Norge ikke favner så bredt, og at kvalitetsniveauet ikke er så højt, som i Danmark.

Stockholm – foråret 2004



Göteborg

Mødedeltagere

Møde med Göteborgs kirkegårdsforvaltning
Driftschef Håkon Junfors (Begravelse og teknik)
Driftschef Ulf Olsson (Pleje og vedligeholdelse)
Afdelingsleder Christer Mellqvist (Östra kirkegård)

Göteborg kommune

Indbyggere: ca. 470.000
Dødsfald pr år: ca. 5.000 (gennemsnit over flere år)
Antal døde der begravnes uden for Göteborg kommune: ca. 800 (16%).
Antal døde udefra, der begravnes i Göteborg kommune: ca. 600 (12%)
Menighedsråd: 37
Kirkeskat: 0,84% i hele Göteborg kommune (2004)
Begravelsesafgift: 0,14% (2004)

Göteborg kirkegårdsforvaltning

Kirkegårde: 33
Areal: ca. 400 ha
Kapeller: 7
Krematorier: 1
Kremationer pr. år: ca. 5.600 heraf ca. 1.900 (33,9%) er fra andre kommuner (2003)
Urnenedsættelser pr. år: ca. 4.000 heraf ca. 1.000 (25%) i Minneslund (fællesgrav)
Kistebegravelse: ca. 1.000
Personale: ca. 150 fastansatte og ca. 120 sæsonarbejdere
Driftsbudget: ca. 143,1 mill. sek. + 11,6 mill. sek. anlægsudgifter (2004)

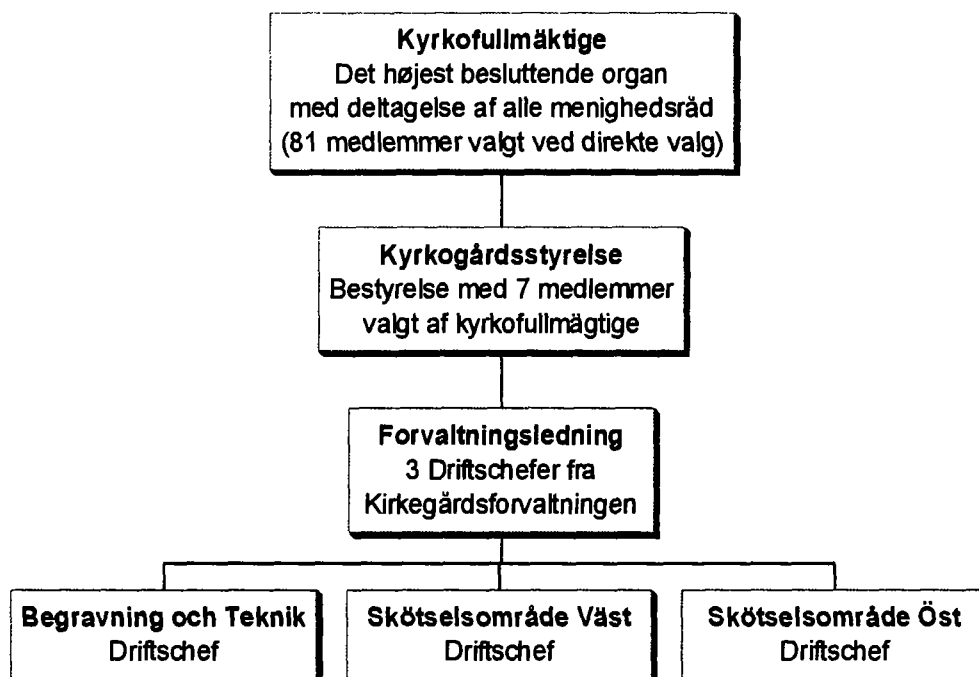
Øvrige kirkegårde i Göteborg

Ud over de 33 aktive kirkegårde findes også 2 kolera kirkegårde og 1 hospitalskirkegård som kirkegårdsforvaltningen har ansvaret for. Derudover findes 2 jødiske begravelsespladser og 1 privat.

Funktioner/arbejdsopgaver ved Svenska Kyrkan i Göteborg



Organisationsplan for Göteborgs kirkegårdsforvaltning



Organisation

Det er kyrkofullmäktige, som er det højest besluttende organ blandt de 37 menighedsråd i Svenska kyrkan i Göteborg, der vælger kyrkogårdsstyrelsen. Styrelsen har 7 medlemmer, og der afholdes ca. 6 møder årligt. Det er kyrkogårdsstyrelsen, der er ansvarlig for kirkegårdsforvaltningen, som varetager alle interesser omkring; valg af gravsteder, begravelser, kremation, urnenedsættelser m.m. samt pleje og vedligeholdelse af kirkegårdene.

Göteborg kirkegårdsforvaltning er ansvarlig for de 33 kirkegårde, der er fordelt i Göteborg kommune, og som arealmæssigt dækker ca. 400 ha. I Göteborg ligger nordens største/nordeuropas næststørste kirkegård Kviberg på ca. 137 ha.

Kirkegårdsforvaltningen er inddelt i tre ansvarsområder: Begravning och Teknik, Skötselsområdene Öst og Väst, hvor der er tilknyttet en driftschef til hvert område. Det er de 3 driftschefer i Forvaltningsledning, der sammen styrer budgetlægning og planlægning m.m.

Begravning och teknik har ansvaret for begravelser, krematorium, förråd og maskinpark samt administration af kirkegårdenes datasystem. Begravning och teknik holder til på Kviberg, hvor der også findes ekspedition. Der er tilknyttet ca. 30 fastansatte til dette ansvarsområde.

Skötselområdene öst (med Kviberg) og väst (med kirkegårdene på øerne i skærgården) har ansvaret for plejen og vedligeholdelsen af de 33 kirkegårde. Der er ca. 120 fastansatte og ca. 120 sæsonarbejdere tilknyttet kirkegårdene. Der er ekspedition på de 2 største af kirkegårdene (Östra og Västra kyrkogård).

Som det ses af diagram med funktioner/arbejdsopgaver, er det kirkeforvaltningen, der varetager personaleadministration og den øvrige administration, bygnings og ejendomsforhold, overordnet økonomi m.v. Svenska kyrkan i Göteborg har siden 1885 været opdelt i en kirkeforvaltning og en kirkegårdsforvaltning under kyrkans församlingar, der er samlet i Göteborgs kyrkliga sammenfällighet.

De 3 driftschefer er ansvarlige for den løn, som den enkelte medarbejder får. Der er indført ny løn, hvor der dog er en mindsteløn. Den lønsum, der er godkendt af kirkegårdsstyrelsen og videre op i systemet, kan de 3 driftschefer fordele efter behov til deres respektive medarbejdere.

Økonomi ved Göteborgs kirkegårdsforvaltning

Driftsbudget for Göteborgs kirkegårdsforvaltning 2004			
Udgifter	Mill. sek.	Indtægter	Mill. sek.
Lønninger	70,0	Gravstedsvedligeholdelse	23,9
Entreprenører	1,3	Udligningsindtægter + tilskud	106,2
Udligningsudgifter	14,9	Øvrige indtægter	13,0
Øvrige udgifter	56,9		
I alt	143,1		143,1
Investeringer 2004			
Udgifter	Mill. sek.		
Nyanlæg	ca. 11,6		

Göteborgs kirkegårdsforvaltning varetager driften af de største kirkegårdsarealer i norden, hvilket naturligvis har en afsmittende effekt på driftsbudgettet med udgifter på 143,1 mill. sek. Lønninger på 70 mill. sek. svarer til ca. 49% og med entreprenørudgifter på 1,3 mill. sek. er det ca. 50%. Lønudgifterne ved stordrift, når den er størst, må således betragtes som væsentligt under lønudgifterne ved Danmarks bykirkegårde, der ofte ligge på 65-70% af de samlede udgifter.

Indtjeningen ved gravstedsvedligeholdelse samt øvrige indtægter er på i alt 36,9 mill. sek. svarer til ca. 26% , hvilket er på niveau med egenindtægterne ved Stockholms kirkegårdsforvaltning. De danske bykirkegårdes egenindtægter ligger i gennemsnit på 25-35%.

Göteborg – foråret 2004



Bemærkninger til Göteborg kirkegårdsforvaltning.

Det virker overvældende med en driftsorganisation af denne størrelse med 33 kirkegårde, hvor Göteborgs kyrkliga samfällighet (provstiudvalg) har været hovedmand siden 1885. Administration og drift af de kirkegårde vi besøgte virker hensigtsmæssig og rationel og vedligeholdelsen havde en høj standard.

Det er kirkeforvaltningen, der varetager væsentlige funktioner som personale- og ejendomsadministration og økonomi. Når kirkegårdsforvaltningen skal have udført ydelser omkring f.eks. lønadministration, så køber de ydelsen hos kirkeforvaltningen. Ifølge lovgivningen skal begravelsesafgiften, samt øvrige indtægter og udgifter være adskilt fra kirkens øvrige regnskaber. Det var vores opfattelse, at det kunne give nogle problemer, når det var kirkeforvaltningen, der stod for den samlede økonomi.

Landskrona

Mødedeltagere

Møde med Landskrona kirkegårdsforvaltning
Kyrkogårdschef Pål Reijer
Kyrkogårdsmästare Lena Andersson
Arbejdsledare Bo Normann

Landskrona kommune

Indbyggere: ca. 38.000 (2003)

Dødsfald pr. år: ca. 400

Antal døde der begravnes uden for Landskrona kommune: 180

Antal døde udefra, der begravnes i Landskrona kommune: 24

Menighedsråd: 8

Kirkeskat: 0,73 – 1,18 (Landskrona pastorat 0,73) 2003

Begravelsesafgift: 0,22 – 0,40 (Landskrona pastorat 0,40) 2003

Landskrona kirkegårdsforvaltning

Kirkegårde: 9

Areal: ca. 20 ha

Kapeller: 1

Krematorier: 1

Kremationer pr. år: 540 (2003)

Umnedesættelse pr. år: 250

Kistebegravelser pr. år: 35

Personale: 20 fastansatte og 11 sæsonansatte

Driftsbudget 2003: ca. 17,5 mill. sek. + 8,0 mill. sek. anlægsudgifter (ny krematorieovn)

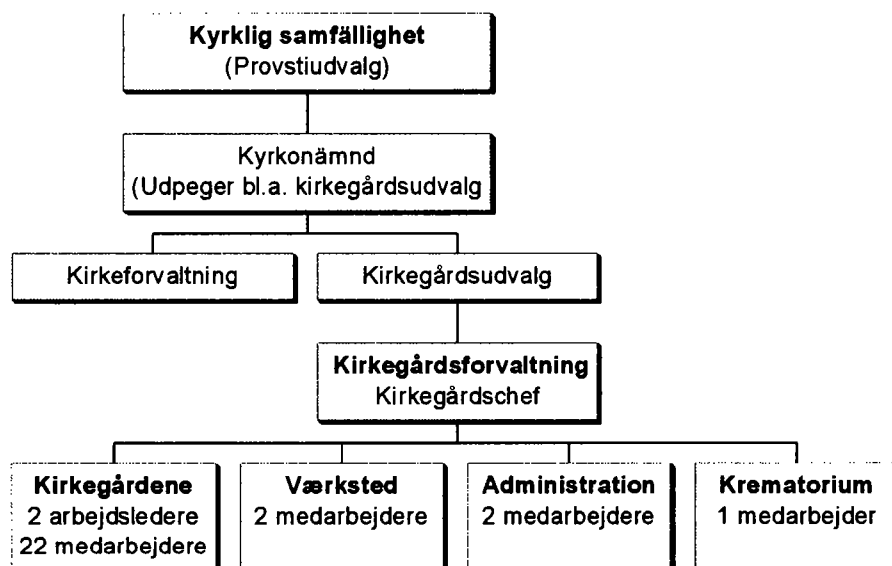
Øvrige kirkegårde i Landskrona

Ud over de 9 aktive kirkegårde findes også en nedlagt kirkegård, der fungerer som en historisk park.

Organisation

Svenska kyrkan i Landskrona er som i Göteborg funktionsopdelt, hvor kirkeforvaltningen varetager personale-, bygnings- og ejendomsadministration, overordnet økonomi m.v. Kirkegårdsforvaltningen varetager ud over de traditionelle funktioner også vedligeholdelse af arealerne omkring kirker og præstegårde, som kirkegårdene får særskilt betaling for hos kirkeforvaltningen. Personale- og ejendomsadministration m.v. må kirkegårdsforvaltningen så til gengæld betale for hos kirkeforvaltningen.

Organisationsplan for Landskrona kirkegårdsforvaltning



Tilsvarende Göteborgs kirkegårdsforvaltning er det provstiudvalget, der er ansvarlig for begravelsesvæsenet, men i Landskrona er det et kirkegårdsudvalg, udpeget af et kyrkonämnd, der er ansvarlig for driften af kirkegårdene. Opbygningen af Landskrona kirkegårdsforvaltning har stor lighed med en dansk kirkegårdsforvaltning, hvor det er menighedsrådet, der er ansvarlig for begravelsesvæsenet.

Økonomi

Af driftsbudget for Landskrona kirkegårdsforvaltning fremgår det, at der er udgifter til løn for 9,5 mill. sek. svarende til ca. 54% af de samlede udgifter, hvilket ligger under løn-udgifterne ved de danske bykirkegårde, der ofte ligger på 65-70% af de samlede udgifter.

Der er egenindtægter på 2,9 mill. sek. svarende til 17% af de samlede indtægter, hvilket er noget under niveauet ved en dansk bykirkegård, hvor indtægterne ofte ligger på mellem 25-35%.

I forhold til driftsbudgettet har kirkegårdsforvaltningen en stor henlæggelse til en ny krematorieovn på 8,0 mill. sek. Det er dyrt at være ansvarlig for krematoriedrift.

Økonomi ved Landskrona kirkegårdsforvaltning

Driftsbudget for Landskrona kirkegårdsforvaltning 2001			
Udgifter	Mill. sek.	Indtægter	Mill. sek.
Lønninger	9,5	Gravstedsvedligeholdelse	0,7
Entreprenører	0,6	Udligningsindtægter	0,1
Udligningsudgifter	1,5	Øvrige indtægter	2,1
Øvrige udgifter	5,9	Tilskud	14,6
I alt	17,5		17,5
Investeringer 2001			
Udgifter	Mill. sek.		
Henlæggelse til en ny Krematorieovn i 2004	8,0		

Bemærkninger til Landskrona forvaltning og svensk begravelsesvirksomhed.

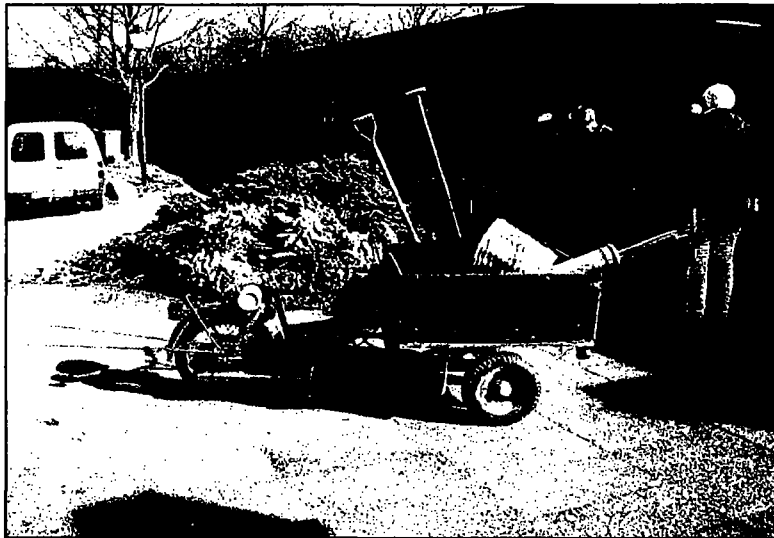
Landskrona kirkegårdsforvaltning kan sidestilles med en dansk menighedsrådsdrevne kirkegårdsforvaltning, men økonomien er dog adskilt mellem kirke og kirkegård.

Begravelsesafgifterne varierer meget ved de 3 besøgte forvaltninger i Sverige. I en artikel i Kyrkogården nr. 7 2004 under overskriften "Samverkan ger vinster på många plan" nævner forfatteren Johan Hermelin; "Hvis der betales begravelsesafgift gennem et helt liv, så kan man i et område betale 50.000 sek. og i et andet område op mod 200.000 sek. for præcis den samme ydelse. Kan man øge effektiviteten, så mindskes også omkostningerne, som derved bliver mere ensartede over hele Sverige evt. ved at samarbejde i større enheder". Med andre ord, der er sammenhæng mellem forvaltningernes størrelse, økonomi og effektivitet, vurderer den svenske organisationskonsulent Johan Hermelin.

En af opgaverne ved vores studietur var at undersøge, om der var sammenhæng mellem de nordiske kirkegårdsforvaltningers størrelse i ha, antal medarbejdere til at vedligeholde disse arealer sammenholdt med driftsøkonomien. Da driftsøkonomien ikke er en entydig størrelse, men er sammensat af mange vidt forskellige dele, måtte vi trække den overordnede økonomi ud af en sammenligning.

En sammenligning af 2 af parametrene nemlig; størrelsen i ha og antal årsværk vil kunne give et udtryk for hvor mange ha, der kan vedligeholdes pr. årsværk. Denne sammenligning viste at i Stockholm vedligeholdte et årsværk ca. 1,1 ha, i Göteborg vedligeholdte et årsværk ca. 1,5 ha og i Landskrona ca. 0,8 ha pr. årsværk. Det kan måske sige noget om effektivitet, man da forhold som arealernes udseende og udnyttelsesgrad spiller en stor rolle i denne sammenhæng, og vores undersøgelse ikke havde taget højde for dette, har vi ikke ønsket at tillægge ovenstående resultater den vægt, som det ellers kunne have fået.

Landskrona – foråret 2004



Norge

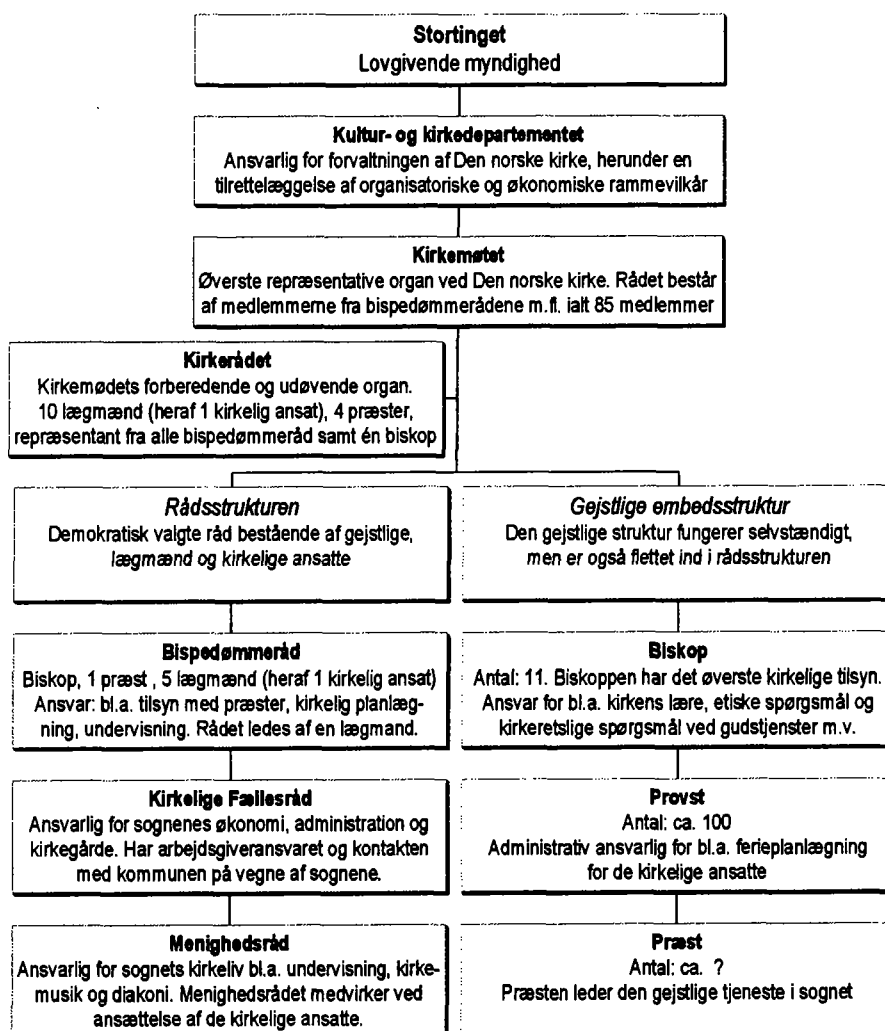
Generelt om Den norske kirke og kirkegårdsforhold.

I Norge er hovedparten af landets befolkning (ca. 85%) tilknyttet Den norske kirke. Den norske kirke er en statskirke, hvor regeringen har et overordnet ansvar for den centrale kirkes forvaltning bl.a. gennem lovgivning, tilskud til diverse råd tilknyttet organisationsstrukturen, løn til præster og biskopper m.v.

Den norske kirke er bygget op omkring en demokratisk struktur på alle niveauer, hvor det på lokalt niveau er menighedsråd og kirkelige fællesråd, på regionalt niveau er bispedømmeråd og på centralt niveau er Kirkemødet/Kirkerådet. På alle officielle niveauer af råd er der et flertal af læge medlemmer samtidigt med, at lederne af de centrale råd er læge medlemmer.

I Norge varetages centrale kirkelige funktioner af Kultur- og kirke departementet, der bl.a. har etatsansvar for præster, biskopper, bispedømmerådene, Kirkerådet m.v. Departementet forvalter bl.a. Kirkeloven og begravelsesloven og har et budgetansvar på ca. 1/3 af udgifterne til driften af Den norske Kirke.

Den norske kirkes organisation



Kirkemøtet er Den norske kirkes øverste repræsentative organ, der består af både lægfolk og gejstlige fra samtlige bispedømmeråd. Kirkemøtet får bl.a. vigtige lovændringer til udtalelse og skal være med til at fremme samarbejdet inden for Den norske kirke. Kirkemødet har kompetence til at vedtage planer for kirkens virksomhed.

Kirkerådet er valgt af deltagerne fra Kirkemøtet. Rådet er ansvarlig for det forberedende og udøvende arbejde mellem Kirkemøtets samlinger.

Bispedømmeråd er der 11 af i Norge. Rådene har bl.a. ansvar for den fysiske planlægning, hvor bygge- og anlægsopgaver skal godkendes af et bispedømmeråd. Det er bispedømmerådene der er ankeinstans ved stridigheder omkring gravsteder. Bispedømmerådene ledes af læge medlemmer.

Det kirkelige fællesråd i en kommune skal bl.a. varetage administrative og økonomiske opgaver på vegne af sognene, fremme samarbejdet mellem menighedsrådene og varetage sognenes interesser i forhold til kommunen. Det kirkelige fællesråd har bl.a. ansvar for anlæg, drift og forvaltning af kirkegårde i kommunen og for drift og vedligeholdelse af bygninger og kirker, personaleadministration og personalepleje. Det kirkelige fællesråds administrationskontor ledes af en kirkeværge.

Indtil 1997 var kirke og kommune i lokalsamfundet vævet ind i hinanden bl.a. med hensyn til administration og økonomi. I 1997 blev det bestemt ved lov, at alle kommuner med mere end ét sogn skal have et fællesråd, der kan samordne sognenes interesser. Baggrunden for at fællesrådet blev lovfæstet var behovet for et organ, der professionelt kunne varetage sognenes økonomiske interesser over for kommunen. Sognene var ofte små enheder, der ikke ønskede at sidde med ansvaret for økonomi, ejendomme, kirkegårde, personale m.m.

I Norge er det de kirkelige fællesråd, der er ansvarlige for begravelsesvæsenet i de kommuner, hvor der er flere sogne. I ca. 140 af Norges 435 kommuner er der kun et sogn. Her er det menighedsrådene, der er ansvarlige for begravelsesvæsenet

Økonomi overordnet

Den norske kirke bliver overvejende finansieret over de offentlige budgetter. Staten og kommunernes bruttoudgifter til driften af Den norske kirke udgør omkring 3 milliarder nok. årligt. Det største beløb ca. 2 milliarder kommer fra kommunale tilskud.

Kommunerne har økonomisk ansvar for drift og vedligeholdelse af kirker og kirkegårde og har desuden ansvar for lønninger til en lang række kirkelige medarbejdere bl.a. organister, kirketjenere, kirkeværger, kirkegårdsarbejdere m.v.

Staten bevilliger ca. 1 milliard nok. og pengene går til bl.a. Kirkemøtet og bispedømmerådene samt løn til præster og biskopper. Ud over det statslige og kommunale tilskud modtager Den norske kirke betydelige gaver til finansiering af den kirkelige virksomhed.

Størrelsen af de offentlige midler, der overføres til Den norske kirke, er afhængig af Stortinget og kommunalbestyrelserne. Der betales således ikke "kirkeskat" i Norge.

Offentlige tilskud til andre trossamfund følger som en funktion af bevillingerne til Den norske kirke målt pr. medlem. Den statslige tilskudsordning, som gælder andre trossamfund, forvaltes af Kultur- og kirke departementet.

Bergen

Mødedeltagere

Møde med personale fra det kirkelige fællesråd
Kirkevæрге Gunnar Wik
Kirkegårdssjef Mary Kristin Røen

Bergen kommune

Indbyggere: ca. 230.000
Dødsfald pr år: ca. 2.300

Det kirkelige fællesråd i Bergen 2003:

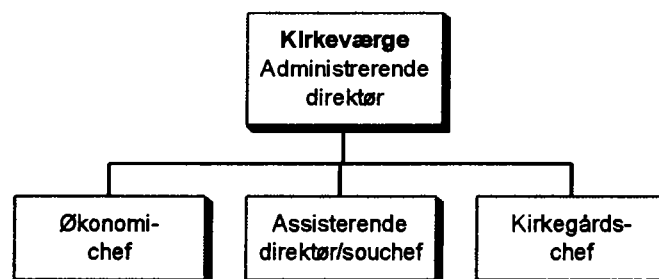
Antal menighedsråd tilknyttet fællesrådet:	25 menighedsråd
Kirker i Bergen:	31
Kapeller:	7
Antal kirkegårde:	27
Antal fastansatte medarbejdere:	236 (heraf 80 på kirkegårdene)
Driftsbudget:	ca. 100 millioner nok.

Det kirkelige fællesråd i Bergen består af ét medlem fra hvert af de 25 menighedsråd samt én repræsentant valgt af Bergen kommune og én gejstlig repræsentant udpeget af biskoppen. Fællesrådet i Bergen har således 27 medlemmer. Fællesrådet har ansvaret for alle 31 kirker i Bergen samt andre kirkelige ejendomme og samtlige 27 kirkegårde i kommunen og for personale, administration og økonomi.

Det er det kirkelige fællesråd i Bergen, der har forvaltningsansvaret for økonomien. Det kirkelige fællesråd udarbejder budgetforslag og Bergen kommune har efterfølgende, ifølge Kirkeloven, ansvar for finansiering af udgifter til bl.a. drift og vedligeholdelse af kirker, anlæg og drift af kirkegårde, lønninger der afholdes over fællesrådets budget, driftsudgifter til fællesråd og menighedsråd, herunder udgifter til administration og kontorhold.

Det kirkelige fællesråd i Bergen ledes af kirkeværgen, hvis kontor er et forvaltnings- og serviceorgan, der således fritager menighedsrådene for tunge og tidskrævende administrative, driftsmæssige og økonomiske opgaver

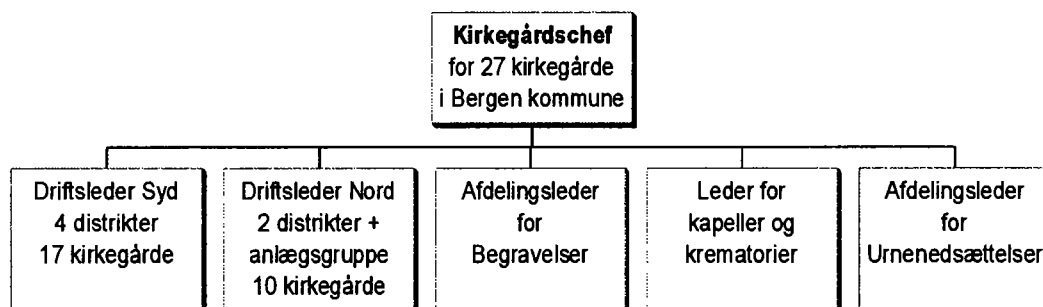
Organisationsplan for sekretariatet tilknyttet det kirkelige fællesråd i Bergen



Den øverste ledelse i sekretariatet for Bergens kirkelige fællesråd er kirkeværgen og den assisterende direktør. Som mellemlidende er en økonomichef og en kirkegårdschef. Der er desuden tilknyttet en personalekonsulent og en konsulent for kirkegårde.

Derudover er der en projektleder for kirkegårdene, en økonomileder, en økonomikonsulent og 4 økonomimedarbejdere, en projektleder for bygninger og IT, en driftskonsulent og en sekretær for fællesrådet. Der er også tilknyttet stabsfunktioner som informationskonsulent, rådgiver og sekretær - i alt 5 medarbejdere. Der er således tilknyttet i alt 22 medarbejdere til kirkeværgens kontor i Bergen.

Organisationsplan for Bergens kirkegårde



Antal kirkegårde tilknyttet fællesrådet: 27 heraf er ca. 15 aktive

Kirkegårdenes areal: ca. 58 ha

Krematorier: 2

Kremationer (2003): 1515 (ca. 70%)

Urnenedsættelser (2003): 1308

Begravelser (2003): 677 (ca. 30%)

Personale: ca. 70 fuldtidsansatte og ca. 10 sæsonarbejdere (omregnet til helårsstillinger)

Ekspeditionen for bestilling af begravelser og urnenedsættelser, gravstedskorrespondance m.m. er tilknyttet et kirkegårdskontor under driftslederen i Nord. Den øvrige administration er knyttet til sekretariatet ved det kirkelige fællesråd.

Personalekultur

Indtil 1997 var det Bergen kommune, der var ansvarlig for den administrative og økonomiske del af kirkens virksomhed, og således også løn- og ansættelsesvilkår for personalet ved kirkegårdene. Efter 1997 styrer kirken i Bergen nu sig selv gennem det kirkelige fællesråd.

Det kirkelige fællesråd i Bergen er medlem af Kirkens Arbejdsgiverorganisation, der bl.a. forhandler løn- og arbejdsvilkår for de kirkelige ansatte. Arbejdsgiverorganisationen hjælper de kirkelige fællesråd i Norge med alle spørgsmål tilknyttet arbejdsgiveransvar f.eks. opgave- og ansvarsfordeling, økonomi, organisation, administration, kompetenceudvikling. Der kan tillige indhentes juridisk rådgivning til tolkning af aftaler, love og bestemmelser.

Der sker i disse år en stor ændring af strukturen ved kirkegårdene i Bergen, og dette påvirker naturligvis organisation og personale. Fællesrådet tilbyder medarbejderne en faglig udvikling gennem relevante kurser og i målsætningen står der; "Bergens kirkelige fællesråd vil være en attraktiv arbejdsgiver med en gennemtænkt og målrettet personalepolitik". På nuværende tidspunkt er hovedparten af medarbejderne ved kirkegårdene ufaglærte med en årsløn på ca. 240.000 nok. En faglært gartner kan få op til ca. 255.000 nok.

Økonomi ved Bergens kirkegårde

Driftsbudget for Bergens kirkegårde 2004			
Udgifter	Mill. nok.	Indtægter	Mill. nok.
Lønninger	25,6	Gravstedsvedligeholdelse	7,3
Øvrige udgifter	9,6	Fæste/fornyelse af gravsteder	3,1
		Andre indtægter	4,0
		Tilskud fra Bergen kommune	20,8
I alt	35,2		35,2

En stor del af kirkegårdenes egne indtægter (ca. 51%) kommer fra vedligeholdelsen af gravstederne ved Bergens 27 kirkegårde. Midler fra flerårige gravstedsaftaler indgår således i driften af kirkegårdene, hvor midlerne i Danmark indbetales til Stifterne. Midlerne fra Bergens kommune udgør ca. 60% af de samlede indtægter, hvor tilskuddet fra den kirkelige ligning i Danmark udgør omkring 70-80%. Forskellen kan hænge sammen med at kirkegårdene i Danmark indbetaler de flerårige gravstedsaftaler til Stiftet.

Lønudgifterne udgør ca. 73% af de samlede udgifter og er således over gennemsnittet for danske bykirkegårde. Set som en helhed, må udgiften på 35,2 mill. nok. siges at være rimelig for en kirkegårdsforvaltning af denne størrelse. Driftsudgifter til bygninger og administration bliver dog delt med fællesrådet's sekretariat.

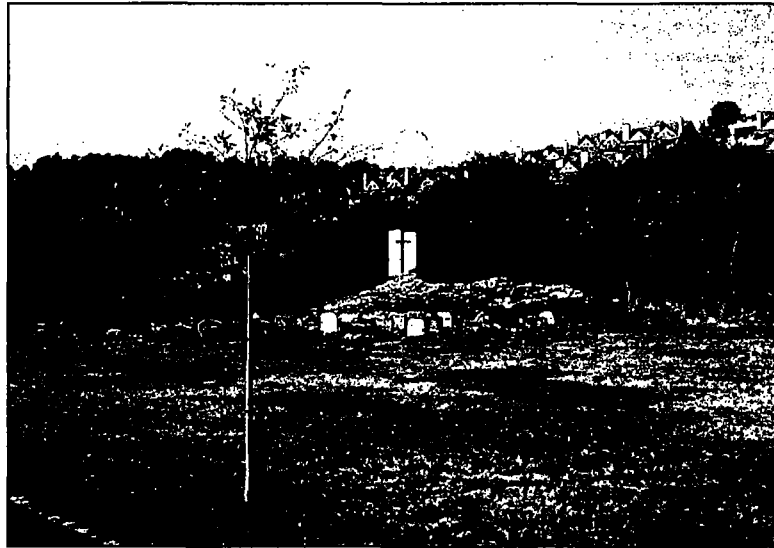
Bemærkninger til det kirkelige fællesråd og Bergens kirkegårde.

Den norske kirke er strukturmæssigt præget af en demokratisk forvaltning, hvor der i de forskellige råd er et flertal af læge medlemmer, og hvor lederne er lægmænd. I Danmark er magten delt mellem kirkeministeren og biskopperne.

Det kirkelige fællesråd, der er ansvarlig for kirkegårdene, varetager nogle funktioner, der skaber klare linier i ledelsesstrukturen omkring kirkens ydre anliggender. Ansvarsområder som bygninger, kirkegårds- og krematoriedrift, personaleadministration, økonomi og den øvrige administration styres centralt af fællesrådet. Herved bliver menighedsrådene fritaget for tunge og tidskrævende opgaver og kan i stedet arbejde med kirkens indre liv.

Tildelingen af økonomiske midler fra kommunen, der er lovfæstet i Kirkeloven, er dog størrelsesmæssigt afhængig af kommunens økonomiske formåen og vilje til at yde et passende tilskud. I de dage vi besøgte Bergen i efteråret 2004 ønskede kommunen at reducere fællesrådets budget for 2005 med ca. 9 mill. nok., midler som skulle bruges til løn samt vedligeholdelse af kirkerne.

Bergen – efteråret 2004



Oslo

Mødedeltagere

Møde med personale fra Gravferdsetaten

Direktør Kari Haaland Osberg

Personalsjef Bjørn Jacobsen

Økonomisjef Wenche Eriksson

Driftsjef Stein Olav Hohe

Driftsjef Sturla Moe

Gravlundssjef Anne-Gurin Garvik

Oslo kommune

Indbyggere: ca. 510.000

Dødsfald pr. år: ca. 5.000

Gravferdsetaten i Oslo kommune

Det kirkelige fællesråd i Oslo har overdraget driften af kirkegårde og krematorier til Oslo kommune.

Kirkegårde: 20

Areal i ha: 210

Krematorier: 2

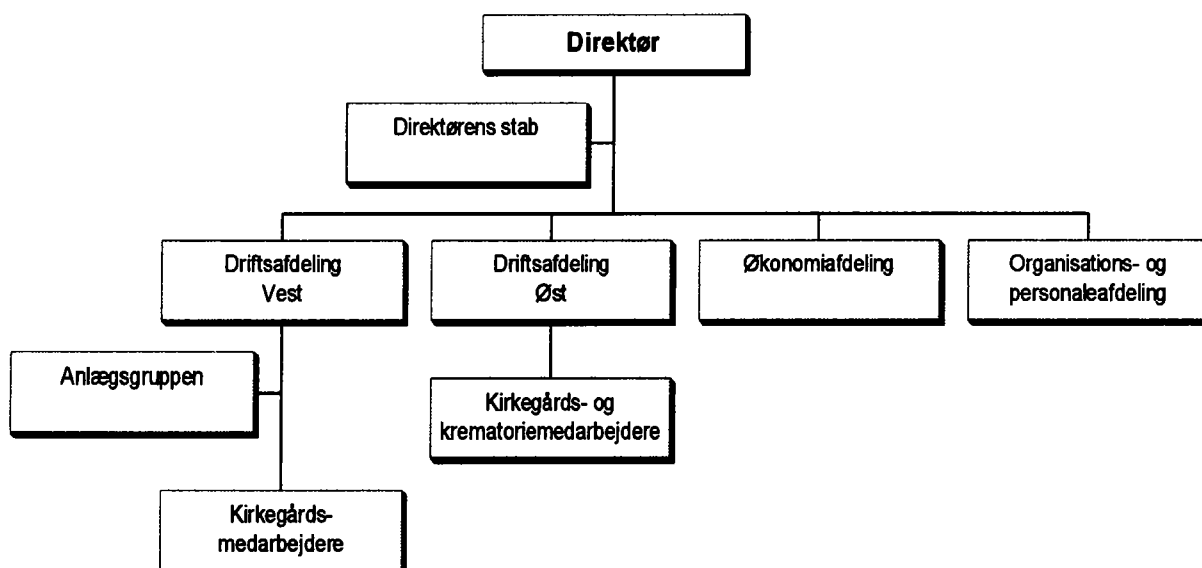
Kremationer (2003): 4030

Urnedesættelser (2003): 3735

Begravelser (2003): 160

Kremeringsprocent (2003): 75

Organisationsplan for begravelsesforvaltningen i Oslo



Ved Gravferdsetaten i Oslo kommune er der tilknyttet i alt 141 fuldtidsansatte og ca. 45 sæsonarbejdere (omregnet til helårsstillinger). Begravelsesforvaltningen (Gravferdsetaten) blev oprettet i forbindelse med Den nye Kirkelov og Lov om kirkegårde, kremation og begravelser, der begge trådte i kraft den 1. januar 1997.

Den nye Kirkelov indebærer, at kirke- og begravelsesforvaltningen som udgangspunkt er tilknyttet det kirkelige fællesråd. Lovgivningen giver dog mulighed for, at der kan indgås en aftale mellem kommune og fællesråd, hvor det i Oslo er besluttet, at begravelsesforvaltningen skal varetages af kommunen. Det er dog fortsat Den norske kirke, der er ansvarlig.

Gravferdsetaten ledes af en direktør, der har en stab på 1,5 medarbejdere. Etatens ledergruppe består tillige af én organisations- og personalechef, der er stedfortræder for direktøren samt én økonomichef og 2 driftschefer med 2 stabsmedarbejdere. Til administrationen er der tilknyttet i alt 16,5 medarbejdere

Til de 2 driftsafdelinger er der tilknyttet kirkegårdschefer, krematoriechef, assisterende kirkegårdschefer, arbejdsledere, assisterende arbejdsledere, gartnere og specialarbejdere, driftsteknikere, opsynsmænd, kontorpersonale på kirkegårdskontorene, rengøringspersonale og sangere. Ved driftsafdeling øst og vest er der 124,5 medarbejder. Der var således i alt 141 faste samt 250-300 sæsonarbejdere tilknyttet Gravferdsetaten i 2003.

Personalekultur

Begravelsesforvaltningen lægger i dag vægt på at ansætte de bedst egnede til en stilling, uanset køn, religion, livssyn, hudfarve, alder m.m. Traditionelt har forvaltningen rekrutteret mænd til stillinger med ansvar for begravelsesdriften og kremering. Kvinder er i dag godt repræsenteret ved administrationen og administrative stillinger ved kontorene på kirkegårdene og krematorierne, men som et gennemsnit ved hele begravelsesforvaltningen er kun ca. 33% kvinder.

Ved kirkegårde og krematorier er kun ca. 20% kvinder, men selv om de repræsenterer 1/5 af medarbejderstaben her, så udgør de ca. 40% af de faglærte gartnere. En meget stor del af medarbejderstaben ved kirkegårdene er således ufaglærte medarbejdere.

Medarbejderne ved kirkegårdene bliver tilbudt kompetencegivende kurser, hvor der også internt indgår kurser i kirkegårdsdrift. Der er intentioner om at afholde årlige kurser for alle nyansatte gartnere og specialarbejdere i kirkegårdsdrift.

Sikkerhedsforhold og arbejdsmiljø arbejdes der hele tiden på at forbedre, men der er fortsat meget hårdt fysisk arbejde tilknyttet driften af kirkegårdene. Sygefraværet i 2003 var på 10,5% og i 2002 på 9,7% og i 2001 på 10,3%. Forvaltningen omtaler, at der er sket en forøgelse i langtidsfraværet. Aldersfordelingen ligger for kvinder på gennemsnitlig 51 år og for mænd på 46,7 år i 2003.

I forhold til det gennemsnitlige sygefravær ved bykirkegårdene i Danmark, som ligger på ca. 3-5%, må det betegnes som et temmelig højt sygefravær for Begravelsesforvaltningen i Oslo. Tilsvarende var der også en meget høj sygefraværsprocent i Bergen. Begge forvaltninger havde et stort antal ufaglærte medarbejdere.

Forvaltningen vedligeholder ca. 182 ha ud af det samlede areal på 210 ha, og der vedligeholdes ca. 1,45 ha pr. årsværk. Årsløn for en ufaglært kirkegårdsmedarbejder ved forvaltningen er 220-230.000 nok., medens en faglært gartner får 280-290.000 nok.

Økonomi ved Gravferdsetaten i Oslo

Driftsregnskab for Gravferdsetaten i Oslo 2003			
Udgifter	Mill. nok.	Indtægter	Mill. nok.
Lønninger	62,2	Salgsindtægter	49,9
Øvrige udgifter	30,5	Refusion	4,9
		Oslo kommune	37,9
Ialt	92,7		92,7

Af driftsregnskab 2003 for Gravferdsetaten i Oslo fremgår det, at ca. 2/3 eller 67% af udgifterne er knyttet til lønningerne. Lønudgifterne i % svarer i størrelse til en dansk bykirkegård som ofte ligger på mellem 65-70% af de samlede udgifter.

Salgsindtægter på ca. 50 mill. nok. svarer til egenindtægter på ca. 54%, hvilke i Danmark ofte ligger på 25-35% ved bykirkegårdene. I bemærkningerne til deres regnskab gør de opmærksom på at renholdelse og sommerblomster samt fæsteafgifter har øget indtægterne. Der er kørt en tilbudskampagne på renholdelse med sommerblomster i 2003.

Af deres takstregulativ fremgår det, at for borgere i Oslo er en begravelse gratis, men for udenbys boende koster det 4.120,00 nok. Borgere i Oslo skal betale for kremation 2.405,00 nok. og for uden bys boende koster det 2.830,00 nok. Disse takster er noget højere end i Danmark, medens fæste af gravsteder samt gartneriske ydelser stort set er på samme niveau.

Af refusionsbeløbet på næsten 5 mill. nok. stammer hovedparten fra refusion ved sygdom. Oslo kommune har desuden betalt forvaltningen ca. 1,3 mill. nok. i forbindelse med begravelser. Det kirkelige fællesråd har ligeledes betalt refusion for fælles administrationsudgifter. Det koster således det norske samfund store beløb til sygefravær.

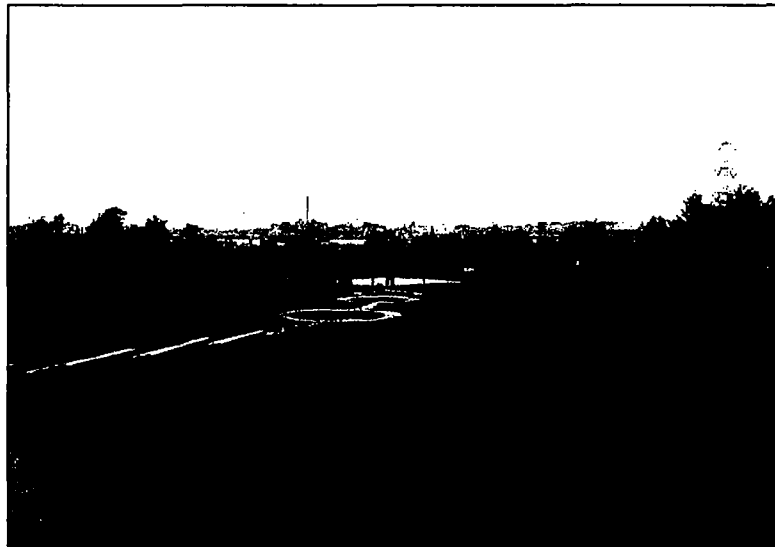
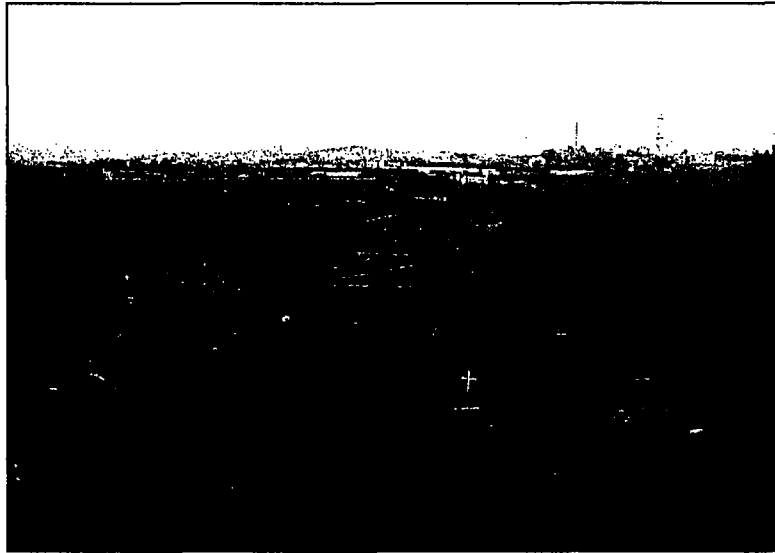
Bemærkninger til Gravferdsetaten i Oslo.

Begravelsesforvaltningen i Oslo varetages af kommunen og er derved driftsmæssigt uafhængigt af fællesrådet og Den norske kirke. Det betyder at Gravferdsetaten sidestilles med, ledes og styres som andre kommunale forvaltninger.

Denne uafhængighed giver nogle friheder og begrænsninger. Frihederne knytter sig især til fastsættelse af takster for kirkegårdenes ydelser, medens begrænsningerne er knyttet til den stramme kommunale økonomi og personalestruktur. Da vi besøgte Oslo ønskede fællesrådet at opsigte aftalen om driften af kirkegårde og krematorier med kommunen.

Som helhedsbetragtning må det fremhæves, at uanset om det er kirkegårde, der forvaltes af kommunen eller det kirkelige fællesråd, så er ledelse og ansvarsområder klart defineret og det er professionelle fagfolk, der er ansvarlige for de enkelte områder, som personaleledelse, økonomi, ejendomsforhold, administration m.v. I Danmark er det ofte lægfolk i menighedsrådene, der er ansvarlige for disse væsentlige områder.

Oslo – efteråret 2004



Epilog

Der arbejdes her i foråret 2005 med den nye kommunalreform, og når den er på plads, vil det være en naturlig konsekvens, at se på folkekirkens struktur med stifter, provstier og sogne samt de driftsmæssige forpligtelser, der er tilknyttet disse niveauer.

Når politikkerne tager fat på den debat, vil det være fornuftigt også at se på, hvordan kirkegårde og et samarbejde mellem menighedsråd om driften af kirkegårde kan indpasses i de nye storkommuner/regioner. Der mangler i dag på lokalt niveau en instans i organisationsstrukturen med kompetence og ledelsesansvar til at træffe de nødvendige beslutninger i forbindelse med et samarbejde mellem menighedsråd om drift af kirkegårde.

I både Norge og Sverige styres kirkegårde af en central forvaltning, ofte indenfor rammene af en kommune, hvor den største by i kommunen er omdrejningspunktet. De fem kirkegårdsforvaltninger, vi besøgte, er ansvarlige for driften af 9-33 kirkegårde.

I Sverige var Stockholms kirkegårdsforvaltning ansvarlig for driften af 12 kirkegårde og 2 krematorier, Göteborgs kirkegårdsforvaltning for 33 kirkegårde og 1 krematorium og Landskrona kirkegårdsforvaltning for 9 kirkegårde og 1 krematorium.

I Norge var Bergens kirkelige fællesråd ansvarlig for driften af 27 kirkegårde og 2 krematorier og begravelsesforvaltningen i Oslo for 20 kirkegårde og 2 krematorier. Kirkegårde i de to nordiske lande drives og administreres således i store enheder.

Skal vi ud over stordrift af kirkegårde pege på andre forhold fra de to lande, som vi kunne tænke os, der blev undersøgt nærmere, så er det fra Sverige princippet om, at alle skal betale en begravelsesafgift, der dækker omkostningerne ved begravelsesvæsenet, og som bl.a. sikrer, at der er gravpladser for andre trossamfund på en særskilt afdeling på kirkegården.

Ved Den norske kirke bør man undersøge den meget demokratiske struktur i de forskellige råd, hvor der på lokalt niveau skelnes mellem kirkens indre liv, der bliver varetaget af menighedsråd og kirkens ydre anliggender, der styres af et fællesråd.

Kirkegårdsdrift og administration

Da Danmark er præget af meget små enheder, med hver deres ledelse og administration, vil der med fordel kunne laves større enheder, som driver og administrerer flere kirkegårde - Ikke fordi stort i sig selv er godt, men fordi integration af ledelsessystemer skaber synergieffekt, der på alle niveauer kan være med til at udnytte midlerne bedre.

Det gælder om at finde en passende størrelse på en kirkegårdsforvaltning, hvor overblikket og driftsfordelene bevares, og så nærkontakten til yderområderne opretholdes. I dag arbejder der på landsbykirkegårde ofte kun 1-2 personer, og det kan være svært at finde afløsere ved sygdom, ferie, kurser m.m. Ved et samarbejde med andre kirkegårde skabes der mulighed for, at personalet kan flyttes rundt efter behov.

Her vil vi pege på nogle af de fordele, der er helt indlysende i forbindelse med sammenlægning af små enheder, og som kan føre til bedre kundeservice og større tilfredshed hos kirkegårdenes medarbejdere.

Fordele ved større enheder:

- Nemmere at få udført opgaver under ferie og sygdom
- Nemmere at efteruddanne personale
- Højere kvalitet ved anlægsopgaver
- Flere varierede arbejdsopgaver for medarbejderne
- Bedre og ordnede forhold omkring arbejdsmiljøet
- Bedre udnyttelse af maskiner
- Stordriftsfordelen ved indkøb af maskiner og planter m.m.
- Fælles personaleadministration for alle kirkegårde
- Fælles Edb system
- Ensartede takster ved alle kirkegårde i et område
- Færre personer til at lede kirkegårde.

Fællesråd

I Norge bliver hovedparten af kirkegårde forvaltet af et fællesråd, der omfatter alle sogne i en kommune. Et fællesråd er ansvarlig for kirkens ydre anliggender som; bygninger, kirkegårds- og krematoriedrift, personaleadministration og økonomi. Kirkens indre forhold, der handler om menighedernes liv og vækst, varetages på lokalt niveau af menighedsrådene.

I Danmark bør man overveje, i forbindelse med en gennemgang af kirkens struktur og fordeling af opgaver, om denne model vil give en større interesse i befolkningen for at deltage i menighedsrådenes arbejde. Det er folkekirkens primære opgave at understøtte kirkens indre liv.

Tilsvarende vil man, for kirkens ydre anliggender, kunne overveje om et forvaltnings- og serviceorgan, som et fællesråd, vil kunne fritage menighedsrådene for tunge og tidskrævende, administrative, økonomiske og driftsmæssige opgaver.

Opstart på et samarbejde om drift af kirkegårde

Når kommunalreformen er gennemført, kan det første skridt være at få startet op på det samarbejde om drift af kirkegårde, som lovgivningen i dag giver mulighed for.

Et samarbejde mellem flere menighedsråd kan betyde:

- at kirkegårde drives mere effektivt
- at de kirkelige ligningsmidler udnyttes bedre
- at der etableres et ensartet højt serviceniveau til gavn for brugerne.

Et samarbejde mellem bysogne og landsogne eksisterer allerede i dag flere steder, og der er gode resultater med dette samarbejde. Samarbejdet foregår ad frivillighedens vej, hvor det enkelte menighedsråd deltager i den udstrækning, der er behov.

Der findes i dag ingen på lokalt niveau til at styre og lede et sådan samarbejde. Skal der for alvor opnås økonomiske, personale- og brugermæssige fordele, må kompetencen og ledelsen placeres på lokalt niveau. Dette vil kræve en ændring i strukturen og fordelingen af opgaverne. En undersøgelse af disse muligheder, vil med fordel kunne indgå i det videre arbejde med folkekirkens inddeling og organisering.

Danmark

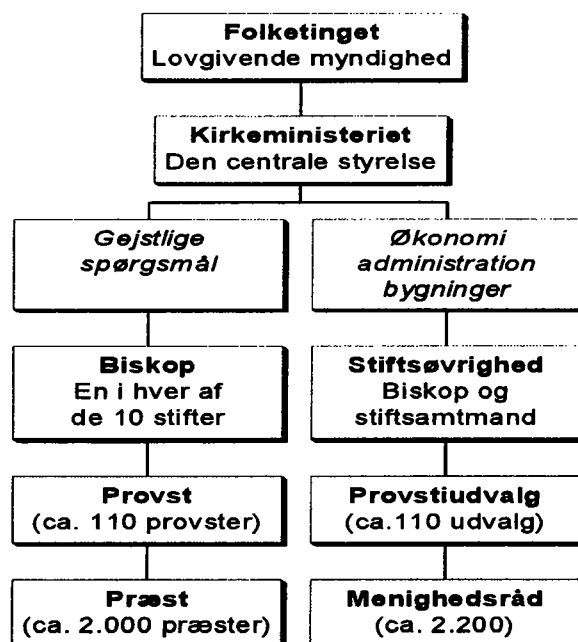
Generelt om begravelsesvæsenet i Danmark

I Danmark er det menighedsråd og kirkegårdsbestyrelser, der er ansvarlige for begravelsesvæsenet, dog med undtagelse af de største byer; København, Århus, Odense, Ålborg, Randers og Esbjerg m.fl., hvor det er kommunalbestyrelserne.

Begravelsesvæsenet i Danmark styres og reguleres ved love og forordninger på lige fod med den øvrige Folkekirke. Folkekirkens øverste organ er folketinget og regeringen (kirkeministeren).

Den danske folkekirke styres centralt af kirkeministeriet, hvor en del administrative, økonomiske og bygningsmæssige opgaver er lagt ud til stiftsøvrighederne, provstiudvalgene og menighedsrådene. Konsekvenstunge beslutninger af økonomisk og strukturel art vil ikke kunne træffes på menighedsrådsniveau, hvor ansvaret for begravelsesvæsenet ligger, men skal til provstiudvalg, stift eller kirkeministerium til godkendelse. Initiativet til et samarbejde om drift af kirkegårde ligger hos menighedsrådene, men der skal udarbejdes vedtægter m.v. til godkendelse i kirkeministeriet.

Folkekirkens organisation



Økonomi overordnet

Den danske Folkekirkes forventede udgifter i 2004 er på ca. 6,2 milliarder kr., hvoraf de kirkelige kassers udgifter udgør ca. 4,5 milliarder kr. De kirkelige kasser omfatter; kirke- og præstegårdskasser, kirkegårdskasser samt provstiudvalgskasser, hvor de anslåede udgifter i 2004 på ca. 4,5 milliarder kr. dækkes ind af kirkeskat, der udgør ca. 85%, samt indtægter på ca. 15% fra kirkegårde, ejendomme og renter (jf. En folkekirke - men tæt på)

Der findes ingen nyere opgørelse over kirkegårdenes økonomiske forhold, men ifølge "Kirkens Penge" fra december 1999 var de samlede udgifter ved kirkegårde i 1998 på ca. 1,0 milliard kr. og indtægterne på ca. 0,2 milliarder kr., hvorved nettoudgifterne til kirkegårde er på ca. 0,8 milliarder kr. Det er via kirkeskatten, at underskuddet ved begravelsesvæsenet på ca. 800 mio. kr. bliver dækket ind.

Menighedsrådene har ingen selvstændig budgetret og skatteudskrivningsret, men kan indstille et budget til provstiudvalget, der er den godkendende myndighed. Når provstiudvalget har godkendt det samlede budget for et ligningsområde er det efterfølgende kommunen, der opkræver kirkeskatten og sender pengene videre til menighedsrådene, kirkegårdsbestyrelser og provstiudvalg.

Nøgletal tilknyttet begravelsesvæsenet 2003

Folketal i Danmark: ca. 5,4 mio. indbyggere.

Antal døde: ca. 57.900

Begravelser: ca. 15.900 (27,4%)

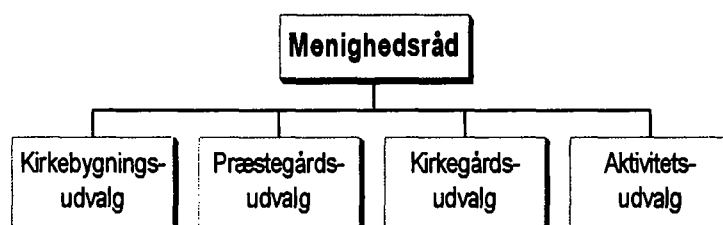
Kremationer ca. 42.000 (72,6%)

Antal krematorier: 32

Organisation på lokalt plan.

Det er et menighedsråd eller en kirkegårdsbestyrelse der er ansvarlig for begravelsesvæsenet på lokalt plan for de kirkegårde der bestyres af folkekirken. Ved bykirkegårde og andre større kirkegårde bliver menighedsrådets opgaver varetaget af et kirkegårdsudvalg. De største bykirkegårde er udskilt i selvstændige bestyrelser på linie med menighedsråd.

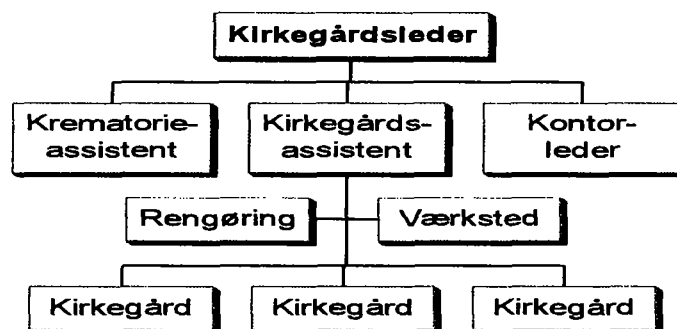
Eksempel på en organisationsplan for et menighedsråd:



Kirkegårdsudvalget varetager menighedsrådets opgaver omkring:

- Administration og drift af kirkegården
- Økonomi - herunder; regnskaber og budgetter
- Funktioner tilknyttet begravelser, kremation og urnenedsættelse
- Vedligeholdelse af kirkegården bl.a. Bygninger, veje og stier, kirkegårds- og gravstedsarealer
- Ansættelse og afskedigelse af medarbejdere på kirkegården

En organisationsplan for en kirkegårdsforvaltning, der administrerer og driver 3 kirkegårde, kan se ud således:



Kirkegårdslederen refererer direkte til et kirkegårdsudvalg eller en kirkegårdsbestyrelse. Det er kirkegårdslederen, der har det daglige ansvar for opgaverne omkring drift og vedligeholdelse af kirkegårdene - herunder; begravelsesfunktioner, gartneriske ydelser, administration og økonomi, personaleledelse/pleje og samarbejde, publikums betjening, fysisk planlægning m.m.

Økonomi på lokalt plan

De største menighedsrådsdrevne kirkegårdsforvaltninger har 1-5 kirkegårde tilknyttet. Disse Kirkegårdsforvaltningers størrelse varierer fra 10 – 30 ha.

Personale: 10 – 30 fuldtidsansatte.

Kirkegårdenes budget: 10 – 15 millioner kr.

Kirkegårdenes indtægter: 3 – 6 millioner kr.

Tilskud fra den kirkelige ligning (kirkeskat): 7 – 10 millioner kr.

Indtjening ved flerårige gravstedsaftaler: 0,5 – 2 millioner kr. der overføres til stifterne.

Personalekultur.

I Danmark er der i dag tradition for, i stor udstrækning, at benytte faguddannet personale på kirkegårdene. Der findes mange faglærte gartnere; anlægsgartnere, planteskolegartnere eller væksthushgartnere. De ufaglærte medarbejdere indgår ofte i en uddannelse via AMU-skoleme, hvorefter de betegnes som tillærte gartnere.

Enkelte skov- og gartneriteknikere findes også ved kirkegårdene, men de er oftest tilknyttet ledelsesniveau som kirkegårdsassistenter eller kirkegårdsledere. På en del af de største bykirkegårde er det landskabsarkitekter, der fungerer som kirkegårdsledere.

Generelt kan man betegne personalet ved kirkegårdene som fagligt veluddannede og engagerede medarbejdere, der i disse år forsøger at højne deres kompetence via de forskellige kursustilbud som stilles til rådighed på fagskoler og kursusinstitutioner.

Med baggrund i veluddannede medarbejdere er organisationsplanen ved kirkegårdene ved at ændre sig i disse år, hvor medarbejderne indgår i selvstyrende grupper på forskellige niveauer, hvilket betyder, at der sker en udjævning af den hierarkiske struktur.

Fordeling af opgaver på lokalt niveau i de 3 nordiske lande

