



MINISTERIET FOR
FAMILIE- OG
FORBRUGERANLIGGENDER

Folketingets udvalg for Fødevarer, Landbrug og Fiskeri

MINISTEREN

MODTAGET

- 3 MRS. 2005

Den Centrale Indlevering

Udvalget for Fødevarer, Landbrug og
Fiskeri

FLF alm. del - Bilag 29

Offentlig

Dato: - 3 MRS. 2005

J.nr. 012-1

./ Til udvalgets orientering fremsendes hermed Fødevarestyrelsens rapport om fremtidig struktur for Fødevarestyrelsen.

Rapportens forslag vil nu blive behandlet i Familie- og Forbrugerministeriet. Jeg skal gøre opmærksom på, at regeringen endnu ikke har taget politisk stilling til dens indhold.

Med venlig hilsen

Lars Barfoed

FØDEVARESTYRELSEN

J.nr. 2004-20-42-00027

**Rapport om
fremtidig struktur for Fødevarestyrelsen**

Februar 2005

INDHOLDSFORTEGNELSE

Kapitel 1. Indledning, kommissorium og resumé	6
1.1. Indledning	6
1.2. Kommissorium.....	6
1.3. Resumé.....	9
Kapitel 2. Beskrivelse af Fødevarestyrelsens nuværende struktur	12
2.1. Overordnet beskrivelse af Fødevarestyrelsen	12
2.2. Fødevareområdet inkl. kødkontrollen	15
2.2.1. Fødevareafdelingen i Mørkhøj.....	15
Tabel 2.1. Fødevareafdelingen i Mørkhøj – årsværk fordelt på hovedområder	18
Tabel 2.2. Antal ansatte årsværk i Fødevareafdelingen i Mørkhøj	18
2.2.2. De regionale fødevareafdelinger	18
Tabel 2.3. Ressourcefordeling - regionale fødevareafdelinger (ÅV).....	20
2.2.3. Kødkontrollen	20
2.3. Veterinærområdet.....	20
2.3.1. Veterinærafdelingen i Mørkhøj.....	21
Tabel 2.4. Veterinærafdelingen i Mørkhøj – årsværk fordelt på hovedområder	22
Tabel 2.5. Antal ansatte årsværk i Veterinærafdelingen i Mørkhøj.....	23
2.3.2. De regionale veterinærafdelinger.....	23
Tabel 2.6. Ressourcefordeling (ÅV) – regionale VA-opgaver	25
2.4. Laboratorieområdet.....	25
2.4.1. Den mikrobiologiske laboratorievirksomhed.....	26
Tabel 2.7. Mikrobiologiske prøver fordelt på laboratorier	27
2.4.2. Den kemiske laboratorievirksomhed	27
Tabel 2.8. Kemiske opgaver fordelt på prøver og ÅV	29
2.5. Det administrative område.....	30
2.5.1. Administrationsafdelingen i Mørkhøj	30
Tabel 2.9. Antal ansatte årsværk i Administrationsafdelingen i Mørkhøj inkl. direktionen.....	33
2.5.2. De regionale sekretariater	33
2.6. Specialenheder	34
2.7. Oversigt over bevillingsniveau og årsværk.....	35
Tabel 2.10. Budget 2004: Fødevarestyrelsen, regioner og Mørkhøj, ekskl. kødkontrol	36
Tabel 2.11. Antal ansatte årsværk 2004, Fødevarestyrelsen, regioner og Mørkhøj	36
2.8. Fremtidige krav og forventninger til Fødevarestyrelsens opgavevaretagelse.....	36
2.8.1. Internationale forhold.....	36
2.8.2. Faglige forhold.....	37
2.8.3. Øvrige forhold.....	38
Kapitel 3. Tidligere analyser af Fødevarestyrelsen.....	40
3.1. McKinseys analyse af rationaliseringspotentialet.....	40
Tabel 3.1. McKinsey – estimat af effektiviseringspotentiale i Fødevarestyrelsen	41
3.2. Deloitte's analyse af rationaliseringspotentialet.....	41
Tabel 3.2. Deloitte - estimering af besparelspotentialet ved forskellige organisationsmodeller	43
3.3. Koncernarbejde om laboratorieområdet.....	43
3.4. Interne analyser af rationaliseringsmuligheder	45
3.4.1. De regionale faglige afdelinger.....	45
Tabel 3.3. Estimeret besparelspotentiale – regionale faglige afdelinger	46
3.4.2. Det administrative område	46
Tabel 3.4. Estimeret besparelspotentiale – administration	47
3.4.3. Den kemiske laboratorievirksomhed	47
3.5. Opsummering.....	47

Kapitel 4. Grundlæggende modelovervejelser	48
4.1. Regionsmodellen.....	48
Fordele	48
Ulemper.....	48
4.2. Centermodellen	49
Fordele	49
Ulemper.....	49
4.3. Enhedsmodellen.....	49
Fordele	50
Ulemper.....	50
4.4. Servicecentermodellen.....	50
Fordele	50
Ulemper.....	51
4.5. Konklusion.....	51
Kapitel 5. Analyse af mulighederne for reorganisering af det regionale, faglige område	52
5.1. Analyse af aktiviteter	52
5.1.1. De regionale fødevareafdelinger	52
5.1.2. De regionale veterinærafdelinger.....	54
5.2. Overvejelser om den fremtidige regionale faglige opgavevaretagelse	55
5.2.1. Beredskabsafdelinger	57
5.2.2. Kontrolafdelinger	58
5.3. Kødkontrollen	59
5.3.1. Nuværende organisation af kødkontrollen.....	60
5.3.2. Udvikling i antal, størrelse og indhold af chefembedsdyrlægeembederne	60
5.3.3. Nye EU regler for den offentlige kontrol med slagterier og øvrig kødindustri	60
5.3.4. Analyse og principper for en ny kødkontrolstruktur.....	61
5.4. Kompetencecentre for specifikke kontrolområder.....	62
Konklusion og anbefalinger	68
5.5. Balancen mellem Fødevarestyrelsens kontrol og egenkontrol	68
5.5.1. Status for egenkontrollen	68
Tabel 5.1. Status for egenkontrollens gennemførelse.....	69
5.5.2. Egenkontrollens gennemførelse.....	70
5.5.3. Ny balance mellem offentlig kontrol og egen kontrol	70
Kapitel 6. Analyse af mulighederne for reorganisering af det administrative område.....	72
6.1. Personaleområdet	72
6.1.1. Personaleadministration	72
6.1.2. Personaleudvikling.....	74
6.1.3. Lønadministration	75
6.2. Økonomi og regnskab	78
6.2.1. Økonomistyring	79
Budgettering.....	79
Budgetopfølgning.....	80
6.2.2. Bogholderi.....	82
6.2.3. Rapportering og regnskab	83
6.3. Øvrige administrative områder	84
6.3.1. Jura.....	84
6.3.2. Kommunikation	84
6.3.3. IT.....	85
6.4. Opsummering.....	85
Kapitel 7. Analyse af mulighederne for reorganisering af den mikrobiologiske og kemiske laboratorievirksomhed	87
7.1. Grundlæggende overvejelser.....	87

7.2. Mikrobiologi	88
Tabel 7.1. Oversigt over ÅV, prøver og areal ved de 6 mikrobiologiske laboratorier i Fødevarestyrelsen (forventet årligt antal, juni 2004)	89
Prøver	89
Tabel 7.2. Vurdering af maksimal kapacitet ved de enkelte lokaliteter	89
Tabel 7.3. Vurdering af arbejdsplads på fødevarestyrelsens lokaliteter	90
7.3. Kemi	90
Region	91
7.4. Fordele og ulemper	92
7.4.1. Rationaliseringsmuligheder	92
7.4.2. Synergieffekter	92
7.4.3. Stordriftsfordele	93
7.4.4. Besparelser i overheadomkostninger	93
7.4.5. Udnyttelse af bygninger og apparatur	93
7.4.6. Akkrediteringer	93
7.4.7. Initialomkostninger/permanente omkostninger	93
7.4.8. Lokaler	93
7.4.9. Flytning af apparatur og indretning af lokaler	93
7.4.10. Driftsstop	94
7.4.11. Personalemæssige omkostninger	94
7.4.12. Transport	94
7.5. Opsummering	94
Kapitel 8. Analyse af mulighederne for en reorganisering af kontor- og afdelingsstrukturen i Mørkhøj	96
8.1. Snitflader for de faglige kontorer i Mørkhøj	96
8.2. Administration og stabsfunktioner	99
8.2.1. Personalekontoret	99
8.2.2. Økonomikontoret	99
8.2.3. IT-kontoret	100
8.2.4. Kommunikationssekretariatet	100
8.2.5. Juridisk sekretariat/internationalt sekretariat	101
8.2.6. Sekretariatsfunktioner i fødevarer-, veterinær- og administrationsafdelingen	102
8.2.7. Controllerenheden	103
8.3. Opsummering	103
Kapitel 9. Model for reorganisering af Fødevarestyrelsen	104
9.1 Model for den regionale opgavevaretagelse	104
9.1.1 Fremtidige fødevareregioner	106
9.1.2. Kontrolafdelinger	106
9.1.3. Beredskabsafdelinger	107
9.1.4. Laboratorier	108
9.2. Organisationsmodel for Mørkhøj	109
9.2.1. Direktionens arbejdsopgaver	110
9.2.2. Fremtidig kontorstruktur	111
9.3 Øvrige forhold	116
9.3.2. Fødevarestyrelsens borgerrettede service	118
Kapitel 10. Økonomiske konsekvenser og den videre proces	119
10.1. Økonomiske konsekvenser	119
10.2. Handlingsplan	120
10.2.1. Overordnet koordinering	120
10.2.2. Høring af samarbejdsudvalg	120
10.2.3. Ministerens beslutning og orientering om den nye struktur	120
10.2.4. Nedsættelse af en styregruppe for implementering	120

10.2.5. Projektsekretariat og projektgrupper.....	121
10.2.6. Oversigt over implementeringsaktiviteter.....	122
Bilag 1. Økonomiske konsekvenser af den anbefalede model.....	124

Kapitel 1. Indledning, kommissorium og resumé

1.1. Indledning

Fødevarestyrelsens nuværende struktur med oprindeligt 11 – nu 10 fødevareregioner – og en central enhed i Mørkhøj blev etableret i 2000 med baggrund i Fødevareministeriets rapport om ”Veterinær- og Fødevaredirektoratets regionale kontrolstruktur” fra december 1998.

En række faglige og organisationsmæssige forhold, jf. nedenstående kommissorium, taler imidlertid for at genoverveje styrelsens organisering. Hertil kommer, at det på baggrund af de seneste års finanslove og tilhørende BO-år har kunnet konstateres, at Fødevarestyrelsen står over for et betydeligt bevillingsmæssigt fald i årene fra 2005 og frem. På baggrund af en analyse af styrelsens bevillingsbehov blev der således i juni 2004 indgået en aftale mellem Finansministeriet og Fødevareministeriet om finanslovsforslaget for Fødevarestyrelsens i 2005. Forslaget indebærer, at styrelsen i 2005 tilføres en et-årig bevilling, og at der med udgangspunkt i bl.a. to konsulent-undersøgelser udarbejdes et nærmere beslutningsgrundlag for en ændring af styrelsens organisation med henblik på, at denne kan træde i kraft senest 1. januar 2006.

1.2. Kommissorium

Ovenstående konkretiseres i nedsættelsen af et udvalg i regi af Fødevarestyrelsen med følgende kommissorium af den 8. oktober 2004:

”Indledning og baggrund

Fødevaredirektoratet – nu Fødevarestyrelsen – blev etableret i 1997 ved en sammenlægning af Veterinærdirektoratet og Levnedsmiddelstyrelsen. Siden oprettelsen er der gennemført flere organisatoriske ændringer – mest omfattende pr. 1. januar 2000 i forbindelse med etableringen af en statslig kontrolstruktur med 11 fødevareregioner og en enstrengt kontrolstrategi med dyr og fødevarer fra jord til bord.

Den nuværende struktur har således eksisteret i ca. 4 ½ år, men har løbende undergået mindre organisatoriske tilpasninger betinget af enten interne eller eksterne forhold i form af bl.a. reduktion i antallet af mikrobiologiske laboratorier, etablering af en fælles fødevareregion i Hovedstadsområdet, en beredskabsgruppe og flere specialenheder, udskillelsen af Institut for Fødevarer sikkerhed og Ernæring samt sammenlægningen af fødevareregioner og plantedistrikter i Odense og Viborg.

Der er således med de seneste års organisatoriske tilpasninger taget skridt i retning af en mere fleksibel og ressourceoptimal struktur, hvor variationerne i fødevareregionernes bemanning og opgaveportefølje allerede i nogen grad afviger fra den oprindelige intention bag strukturændringen i 2000. Det er dog samtidig vurderingen, at de gennemførte tiltag ikke i tilstrækkelig omfang giver mulighed for udnyttelse af potentielle synergieffekter såvel fagligt som administrativt.

Senest er der i forbindelse med fastlæggelsen af Fødevarestyrelsens fremtidige bevillingsniveau blevet gennemført en omfattende budgetanalyse med udarbejdelsen af to uafhængige konsulentrapporter og 3 interne rapporter med en række anbefalinger til effektiviseringer og omlægninger på det administrative og faglige område.

Der ses derfor fortsat at være væsentlige muligheder for at optimere den samlede opgavevaretagelse. I den forbindelse bør mulighederne for et tættere samarbejde mellem veterinær- og fødevarerom-

rådet såvel som en bedre udnyttelse af den eksisterende laboratoriekapacitet og de administrative funktioner ved yderligere tilpasninger af Fødevarestyrelsens struktur overvejes.

Ministeriet for Familie- og Forbrugeranliggender har derfor på baggrund af ovenstående nedsat et udvalg, der får til opgave at udarbejde forslag til en fremtidig struktur for Fødevarestyrelsen.

Formål

Udvalget skal fremkomme med forslag til en optimal og effektiv varetagelse af styrelsens arbejdsopgaver og herunder udarbejde forslag til en reorganisering af Fødevarestyrelsens struktur.

I forslaget skal indgå overvejelser om og konkret stillingtagen til:

- *Antallet og størrelsen af regionale enheder, herunder fastlæggelse af chefstruktur og geografisk placering samt muligheden for at oprette kompetencecentre for specifikke kontrolområder*
- *Balancen mellem Fødevarestyrelsens egen direkte kontrol og virksomhedernes egenkontrol*
- *Mulighederne for at effektivisere det udgående kontrolarbejde på fødevarer- og veterinærområdet samt eventuelt at udskille det veterinære beredskabsarbejde i selvstændige enheder*
- *Mulighederne for en tilpasning af kontor- og afdelingsstrukturen i Mørkhøj som følge af en ændret regional opgavevaretagelse samt Fødevarestyrelsens generelle opgavevaretagelse inden for rammerne af det nyetablerede Familie- og Forbrugerministerium*
- *Mulighederne for at effektivisere styrelsens administrative funktioner i færre, men større, enheder, herunder fastlæggelse af snitflader mellem det regionale og centrale niveau*
- *Mulighederne for at samle styrelsens mikrobiologiske og kemiske laboratorieaktiviteter på færre enheder.*

Det vil sideløbende med udvalgets arbejde blive drøftet med Fødevarerministeriet om, - og i givet fald under hvilken form, der på baggrund af de hidtidige erfaringer i Odense og Viborg, bør arbejdes videre med at undersøge mulighederne for en sammenlægning af de resterende plantedistrikter med fødevareregionerne¹.

Som baggrundsmateriale for udvalgets arbejde indgår de allerede fremsatte anbefalinger i styrelsens interne rapporter om henholdsvis administrative fællesløsninger, regionale faglige afdelinger og den kemiske laboratorievirksomhed samt den af Deloitte udarbejdede rapport om effektivisering af administrative processer.

For så vidt angår forslaget om styrelsens laboratorievirksomhed skal udvalget tage højde for, at dele af laboratorieaktiviteterne i efteråret 2004 udlægges til offentlig licitation, ligesom udvalget vil skulle inddrage konklusionerne i "Rapport om en bedre udnyttelse af kapaciteten på Fødevarerministeriets laboratorieområde" i sit arbejde.

Udvalget skal i fornødent omfang inddrage eventuelle afledte virkninger for fødevarer- og veterinærområdet af den kommende kommunalreform i sine overvejelser.

¹ Fødevarestyrelsen har i regionerne Fyn og Viborg jordbrugsafdelinger. Disse afdelinger indgår ikke i analysen.

Udvalget skal endelig foretage en vurdering af de økonomiske konsekvenser af de fremsatte forslag, herunder af initialomkostninger ved gennemførelsen af strukturændringen, samt fremsætte forslag til en detaljeret tids- og arbejdsplan.

Udvalgets deltagere

I udvalget deltager:

- *Samtlige medlemmer af Fødevarestyrelsens direktion*
- *3 repræsentanter udpeget af chefgruppen i Mørkhøj*
- *2 repræsentanter udpeget af regionschefgruppen*
- *1 repræsentant udpeget af veterinærchefgruppen*
- *1 repræsentant udpeget af fødevarechefgruppen*
- *1 repræsentant udpeget af laboratoriechefgruppen*
- *1 repræsentant udpeget af chefembedsdyrlægegruppen*
- *1 repræsentant udpeget af sekretariatsledergruppen*
- *3 repræsentanter udpeget af medarbejderne i Mørkhøj*
- *5 repræsentanter udpeget af medarbejderne i regionerne*
- *1 repræsentant udpeget af Familie- og Forbrugerministeriets departement*

Formandskabet varetages af Fødevarestyrelsens direktør.

Udpegningen af medarbejderrepræsentanterne koordineres af næstformanden for HSU.

Udvalget kan nedsætte arbejdsgrupper med henblik på afklaring af større faglige, praktiske, personalemæssige eller økonomiske spørgsmål. Arbejdsgruppernes sammensætning og opgavegrundlag fastlægges af udvalgets formand i samråd med udvalget.

Udvalgets sekretariat

Sekretariatsarbejdet varetages af Fødevarestyrelsens direktionssekretariat og personalekontor. I sekretariatet deltager desuden en repræsentant fra Familie- og Forbrugerministeriets departement, samt repræsentanter fra relevante kontorer og enheder i styrelsen.

Tidsplan

Udvalgets forslag til fremtidig struktur for Fødevarestyrelsen forelægges Familie- og Forbrugerministeriets departement inden udgangen af 2004."

Udvalget fik følgende sammensætning:

Medlemmer:

Direktør Anders Munk Jensen (formand)
Veterinærdirektør Preben Willeberg, veterinærafdelingen (VA)
Vicedirektør Henrik G. Jensen, fødevareafdelingen (FA)
Vicedirektør Tage Siboni, administrationsafdelingen (ADM)
Regionschef Gunnar Mylius Petersen, Nordjylland
Regionschef Per K. Christiansen, Ringsted
Fødevarechef Thue Petersen, Esbjerg
Veterinærchef Karsten Madsen, Herning
Sekretariatsleder Thomas Boberg Nielsen, Viborg
Chefembedsdyrlæge Svend Drengsgaard, Vejle
Laboratoriechef Erik Dahm, Århus

Kontorchef Mikkel Schmidt, departementet
Kontorchef Hanne Larsen, FA
Økonomichef Peter Juul Andersen, ØKO
Kontorchef Birgit Hendriksen, VA
Overassistent Vivi Eilertsen, VA
Ernærings- og husholdningsøkonom Kim Vandrup, FA
Civilingeniør Michael Larsen, FA
Dyrlæge Tim Petersen, Nordjylland
Tilsynsførende Preben Gøttsche, KBH/NØS
Tilsynstekniker Svend Erik Sund, Viborg
Laborant Anita Gammelgård, Esbjerg
Dyrlæge Jens Chr. Weidanz, Århus

Sekretariat:

Personalechef Marianne Nielsen
Souschef Alice Sørensen, FA
Souschef Per Henriksen, VA
Bromatolog Lene Rasmussen, FA
Fuldmægtig Klaus Møller, økonomikontoret (ØKO)
Fuldmægtig Anne Mette Asmind Andersen, personalekontoret (PERS)
Fuldmægtig Lars Jensen, departementet
Fuldmægtig Morten C. Andersen, direktionssekretariatet (DIRS)
Fuldmægtig Uffe Sveistrup, direktionssekretariatet, (DIRS)

Mødeaktivitet:

Udvalget har i alt afholdt fem møder i perioden 20. oktober til 20. december 2004.

1.3. Resumé

Ministeriet for Familie- og Forbrugeranliggender nedsatte i oktober 2004 et udvalg, som fik til opgave at udarbejde forslag til en fremtidig struktur for Fødevestyrelsen. I udvalgets forslag skulle indgå overvejelser omfattende hele styrelsens virksomhed, herunder antallet af regionale enheder, det udgående kontrolarbejde på veterinær- og fødevarerområdet, det regionale beredskabsarbejde samt styrelsens administrative funktioner og laboratorievirksomhed. I tillæg hertil skulle udvalget overveje mulighederne for oprettelse af kompetencecentre for specifikke kontrolområder, balancen mellem styrelsen kontrol og virksomhedernes egenkontrol samt mulighederne for en tilpasning af kontor- og afdelingsstrukturen i den centrale enhed i Mørkhøj.

Udvalgets anbefalinger bygger på en analyse af Fødevestyrelsens opgavevaretagelse samt en række tidligere analyser af forskellige dele af styrelsens virksomhed.

I rapportens *kapitel 2* gennemgås Fødevestyrelsens nuværende regionale og centrale opgavevaretagelse og den nuværende struktur beskrives.

Kapitel 3 rummer en opsummering af en række tidligere eksterne og interne analyser af forskellige dele af styrelsens virksomhed. De eksterne analyser peger på, at der i Fødevestyrelsen er et effektiviseringspotentiale, der afhængig af analysetilgang, strukturforudsætninger og fokusområde anslås til mellem 20 og 100 mio. kr. Styrelsens interne analyser peger på, at der på det administrative, fag-

lige og laboratorieområdet kan hentes rationalisering i størrelsesorden 10 – 11 mio. kr. ved delvis uændret organisering.

Udvalget gennemgår i *kapitel 4* en række analysemodeller for en offentlig institution med decentral opgavevaretagelse og overvejer fordele og ulemper ved de enkelte modeller. Udvalget konkluderer på baggrund heraf, at en centermodel med etablering af et begrænset antal centre med tilhørende kontrolafdelinger, beredskabsafdeling, laboratorium og sekretariat kunne danne en hensigtsmæssig ramme for den fremtidige organisering af Fødevarestyrelsen.

I *kapitel 5* foretages en analyse af den regionale faglige opgavevaretagelse. Det konkluderes, at der er en række opgaver på veterinær- og fødevarerområdet, som har fællestræk – dette gælder primært det udgående kontrolarbejde – og at det tilsvarende er udgående kontrolaktiviteter, hvor kompetencerne hos de tilsynsførende i veterinær- og fødevarerafdelingerne umiddelbart er kompatible. Med udgangspunkt heri og i lyset af ønsket om at styrke det veterinære beredskabsarbejde samt at skabe grundlag for en mere sammenhæng kontrolindsats i kæden fra jord til bord, er det udvalgets anbefaling, at det veterinære beredskabsarbejde samles i et begrænset antal regionale beredskabsafdelinger, og at det udgående kontrolarbejde på veterinær- og fødevarerområdet for fremtiden varetages i en række fælles regionale kontrolafdelinger. Det er endvidere udvalgets opfattelse, at de eksisterende jordbrugsafdelinger i fødevarerregionerne Fyn og Viborg bør indgå som en sektion af de foreslåede kontrolafdelinger.

Bl.a. med baggrund i EU's hygiejnereform finder udvalget endvidere, at der bør foretages en supplerende analyse af organiseringen af kødkontrollen med henblik på at sikre, at denne er fagligt, økonomisk og kontrolmæssigt hensigtsmæssig. Dette arbejde foreslås færdiggjort pr. 1. april 2005.

Udvalget gennemgår endvidere styrelsens eksisterende specialenheder og principperne for oprettelse af disse med henblik på at overveje mulighederne for oprettelse af nye specialenheder. Da en ny struktur i sig selv vil medføre en koncentration af den samlede kontrolindsats i færre administrative enheder, finder udvalget ikke, at der på nuværende tidspunkt vil være større fordele ved at oprette nye specialenheder. I takt med implementeringen af en eventuel ny struktur må dette dog løbende tages op til fornyet overvejelse. På visse områder, herunder frugt og grønt, engrosvirksomheder med kvalitetssortering, pakning og klassificering, salmonellahandlingsplaner og medicin vil man dog hensigtsmæssigt kunne samle funktionerne i én kontrolafdeling i hver region.

Som led i analysen af den regionale faglige opgavevaretagelse har udvalget endvidere inddraget spørgsmålet om balancen mellem offentlig kontrol og virksomhedernes egenkontrol i sine overvejelser. Med virkning fra 1. januar 2005 vil der således være mulighed for, at virksomheder med ”orden i eget hus”, kan opnå en reduktion i den offentlige fødevarerkontrol. Der vil blive foretaget en evaluering af denne ordning i 2. halvår af 2005 med henblik på eventuelle justeringer i 2006.

Kapitel 6 indeholder en analyse af den administrative opgavevaretagelse, herunder overvejelser om ændringer i de nuværende snitflader mellem det decentrale og centrale niveau. Udvalget gennemgår de enkelte elementer i den samlede opgavevaretagelse på det administrative områder og vurderer muligheden for en samling af funktioner inden for hvert område. Udvalget finder, at man henset til opgavernes driftsmæssige karakter og dermed muligheden for opnåelse af stordriftsfordele samt opbygningen af et attraktivt fagligt miljø, bør centralisere henholdsvis den regionale lønanvisning og de regionale bogholderifunktioner i styrelsens enhed i Mørkhøj.

I *kapitel 7* analyseres styrelsens mikrobiologiske og kemiske laboratorievirksomhed. Analysen viser, at der såvel på det mikrobiologiske som det kemiske område kan konstateres en overkapacitet, hvilket hindrer en optimal anvendelse af laboratorieansatte, -udstyr og -bygninger. Det er således udvalgets opfattelse, at de nuværende seks mikrobiologiske og tre kemiske laboratorier kan reduceres til henholdsvis tre og to uden konsekvenser for antallet af analyserede prøver eller den faglige opgavevaretagelse i øvrigt.

Med afsæt i konklusionerne af analysen af den regionale opgavevaretagelse foretages i *kapitel 8* en analyse af mulighederne for at reorganisere kontor- og afdelingsstrukturen i Mørkhøj. Udvalget finder, at der på en række områder er snitflader i opgaveporteføljen mellem de nuværende kontorer, der går på tværs af opdelingen i henholdsvis en veterinær-, en fødevarer- og en administrationsafdeling. Disse omfatter bl.a. kontrolstyring, samhandel, zoonoser samt flere sekretariats- og stabsfunktioner. Udvalget finder endvidere, at disse snitflader ligger i forlængelse af anbefalingerne på det regionale område og dermed, at kan opnås en mere sammenhængende og ensartet opgavevaretagelse ved at basere den fremtidige struktur i Mørkhøj herpå.

I *kapitel 9* opstiller udvalget sin anbefaling af model for fremtidig organisering af Fødevarestyrelsen på baggrund af konklusionerne af den samlede analyse. Udvalget anbefaler, at den fremtidige regionale opgavevaretagelse bør baseres på en centermodel, hvor der etableres tre regioner i Ringsted, Århus og Vejle med 10 kontrolafdelinger i Rødovre, Ringsted, Odense, Haderslev, Vejle, Esbjerg, Århus, Herning, Viborg og Aalborg, som varetager den fysiske kontrol inden for hvert centers geografiske område. Til hver region vil endvidere være knyttet et sekretariat, en laboratorieafdeling og en veterinær beredskabsafdeling. I forlængelse heraf anbefaler udvalget, at styrelsens geografiske placering i København nedlægges – og fødevarerafdelingens aktiviteter flyttes til Rødovre -, idet der vurderes at kunne opnås en væsentlig effektivisering i forbindelse hermed, uden at dette vil påvirke mulighederne for at udføre en effektiv kontrol i Hovedstadsområdet.

Udvalget anbefaler endvidere, at afdelingsstrukturen i Mørkhøj ophæves, således at der etableres en flydende direktion, hvor direktionsmedlemmerne er ansvarlige for en række fagområder – og hvor kontorstrukturen baseres på de i *kapitel 8* identificerede snitflader.

De økonomiske konsekvenser af udvalgets forslag samt en foreløbig handlingsplan for implementering fremgår af *kapitel 10*. I bilag 1 har Fødevarestyrelsens administrationsafdeling foretaget en opgørelse af besparelserne som følge af de foreslåede strukturelle ændringer. Udvalget har foretaget en gennemgang af detailelementerne i bilag 1, men har ikke taget stilling til administrationsafdelingens opgørelse af besparelserne.

De samlede årlige besparelser ved fuld implementering ekskl. initialomkostninger anslås til godt 30 mio. kr.

Kapitel 2. Beskrivelse af Fødevarestyrelsens nuværende struktur

2.1. Overordnet beskrivelse af Fødevarestyrelsen

Fødevaredirektoratet – nu Fødevarestyrelsen - blev etableret i 1997 ved en sammenlægning af Levnedsmiddelstyrelsen og Veterinærdirektoratet. Siden oprettelsen er der gennemført flere organisatoriske ændringer – mest omfattende i forbindelse med etableringen af en statslig kontrolstruktur med oprindeligt 11 – nu 10 - fødevareregioner.

I august 2004 overgik Fødevarestyrelsen i forbindelse med regeringens ressortomlægning fra Fødevareministeriet til det nyoprettede Ministerium for Familie- og Forbrugeranliggender.

Fødevarestyrelsen varetager opgaver inden for bl.a. fødevarer sikkerhed, ernæring, dyreværn og veterinært beredskab. Opgavevaretagelsen tager udgangspunkt i styrelsens mission og vision:

Mission

Fødevarestyrelsen mission er at fremme sikkerhed, sundhed og kvalitet fra jord til bord

Vision²

Der skal være en synlig effekt af vores arbejde:

- Der skal være færre mennesker, som bliver syge af maden, og færre syge husdyr
- Det skal være lettere at udvikle sunde kostvaner, flere skal spise sundt, og færre forbrugere skal vildledes, når de handler fødevarer
- Vi skal have det bedste beredskab i EU – både ved mikrobiologiske og kemiske forureninger og ved forebyggelse og bekæmpelse af husdyrsygdomme og infektioner
- Vi skal have fremsynet og betydende indflydelse – nationalt og internationalt

Mission og vision udmøntes i en strategi med et rullende 4-års perspektiv, der justeres hvert år, hvorved det sikres, at de nye politiske og administrative krav til stadighed afspejles i styrelsens opgavevaretagelse. Strategien konkretiseres i en række resultatmål, der samles i en resultatkontrakt, som udgør styrelsens egentlige styringsgrundlag. I resultatkontrakten, der indgås mellem departementschefen og Fødevarestyrelsens direktør, er opstillet mål på hovedområderne det veterinære beredskab, fødevarerpolitik, herunder bl.a. fødevarer sikkerhed og ernæring, samt administration. Status for målopfyldelsen drøftes kvartalsvis.

Fødevarestyrelsen har endvidere formuleret nedenstående værdigrundlag, som udgør en referenceramme for, hvordan opgaverne løses bedst muligt:

² Der er tale om Fødevarestyrelsens forslag til vision for 2005, som endnu ikke er godkendt af Familie- og Forbrugerministeriets departement.

Værdigrundlag
<ul style="list-style-type: none"> • Ansvarlighed • Engagement • Faglighed • Troværdighed • Åbenhed

Fødevestyrelsens samlede ledelse varetages af en direktion bestående af fire medlemmer med direktøren som den øverste ansvarlige, en veterinærdirektør og to vicedirektører for hhv. fødevareområdet og administration.

Direktionen varetager samtidig den daglige ledelse af den centrale enhed i Mørkhøj. Den centrale enhed er organiseret i en administrationsafdeling, en fødevareafdeling og en veterinærafdeling under ledelse af henholdsvis de to vicedirektører og veterinærdirektøren, der alle refererer³ til styrelsens direktør.

Styrelsens centrale enhed i Mørkhøj forestår arbejde med regeludvikling, koordinering og regeldannelse på veterinær- og fødevareområdet, herunder forhandlinger i EU og andre internationale organisationer, samt overordnede administrative opgaver. De enkelte afdelingers opgaver er nærmere beskrevet i afsnit 2.2 - 2.5.

Til direktionen er knyttet en controllerenhed, der varetager styrelsens mål- og resultatstyring samt en revisionsenhed. Revisionsenheden, der har direkte reference til direktøren, er et uafhængigt kontor, der udfører den forvaltningsmæssige revision af kontrol og tilsyn inden for fødevarelovens område. Revisionsenheden rapporterer til Fødevearekontroludvalget.

Hver fødevareregion ledes af en regionschef og er organiseret i en fødevareafdeling, en veterinærafdeling og et sekretariat. I seks af regionerne er der desuden et laboratorium.

Fødevareregion København og Nordøstsjælland har to fødevareafdelinger og råder endvidere over et lokalkontor på Bornholm, hvis medarbejdere alle er delt mellem veterinær- og fødevareafdelingen og refererer til en fælles chef.

I regionerne Fyn og Viborg findes en *jordbrugsafdeling*, der udfører kontrolopgaver for Plantedirektoratet. Fødevareregion Nordjylland varetager endvidere en række fødevare- og veterinæropgaver i *Grønland*.

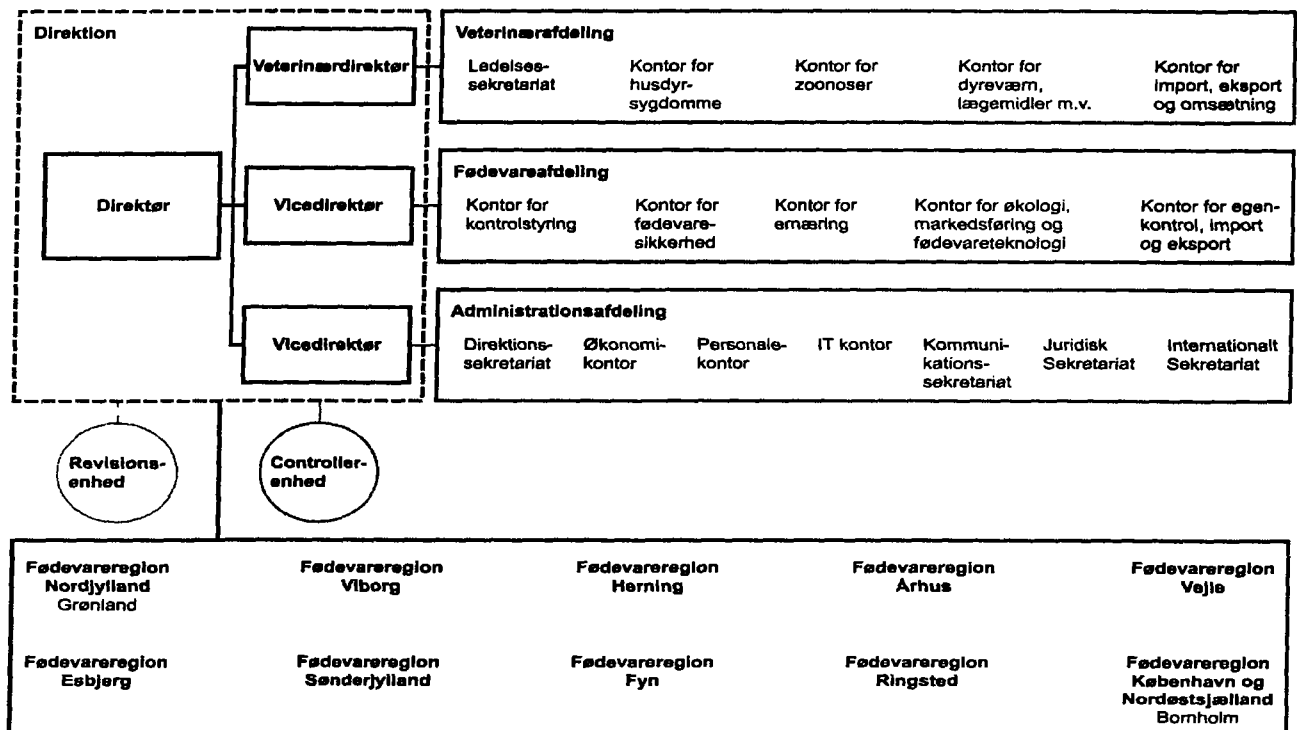
Fødevareregionerne varetager den direkte kontakt med forbrugere, virksomheder, praktiserende dyrlæger og husdyrholdere i regionens område. Desuden udføres i både fødevareafdelingerne og veterinærafdelingerne en række opgaver, der vedrører kontrol med kvalitet og tilrettelæggelse af kontrollen, herunder kontrolbesøg ved EU's kontrollører (FVO-missioner), revision ved styrelsens revisionsenhed samt supervision. Regionernes afgørelser kan påklages til Mørkhøj. Fødevareregionernes opgaver er nærmere beskrevet nedenfor.

³ Ved bekæmpelse af smitsomme husdyrsygdomme og i sager om dyrlægers forhold refererer veterinærdirektøren dog direkte til departementet.

Fødevarestyrelsen beskæftiger i alt knap 1900 årsværk med ca. 307 i Mørkhøj og ca. 1570 i regionerne.

De anførte medarbejderoplysninger under fagkontorerne i Mørkhøj er rekvireret fra kontorerne. Der er generelt foretaget afrunding til hele og halve årsværk.

Figur 2.1. Fødevarestyrelsens organisering



2.2. Fødevarerområdet inkl. kødkontrollen

Arbejdet i såvel fødevarerafdelingerne i regionerne som i fødevarerafdelingen i Mørkhøj dækker de sidste led i kæden fra jord til bord.

2.2.1. Fødevarerafdelingen i Mørkhøj

Fødevarerafdelingen i Mørkhøj står for den håndteringsmæssige del af fødevarer sikkerheden og har ansvar for regeldannelse og kontrolstyring på fødevarerområdet. Regeldannelsen består blandt andet i udarbejdelse af bekendtgørelser og vejledninger, deltagelse i EU-forhandlinger og andre internationale fora samt kontakt til branche- og forbrugerorganisationer. Kontrolarbejdet består i sagsbehandling, herunder behandling af klagesager, information til og vejledning af regionerne, kontrolkampagner, supervision m.v. Endelig er der på informationssiden et stort arbejde med at formidle den faglige viden ud til virksomheder, forbrugere, brancher og andre myndigheder.

Fødevarerafdelingen i Mørkhøj ledes af en vicedirektør. Til vicedirektøren er der knyttet et sekretariat bestående af to personer. Sekretariatsfunktionen består blandt andet i en koordinerende funktion i forbindelse med administrative og fagligt tværgående opgaver, herunder ved departementsbetjening og ved presseberedskab, planlægning af aktiviteter, sagsstyring, herunder en tovholderfunktion i større sager, kvalitetssikring af materiale til departementet, planlægning af chefmøder, projektorganisering, forberedelse af vicedirektørens deltagelse i eksterne møder samt øvrig ledelsesbetjening.

Endvidere er der til fødevarerafdelingen knyttet en journal bestående af tre personer, i alt 6 medarbejdere.

Fødevarerafdelingen i Mørkhøj er opdelt i fem enheder.

FA1: Kontoret for kontrolstyring

Kontoret har en tværgående og styrende funktion mellem styrelsen og regionerne. Kontoret har følgende arbejdsopgaver:

- Udvikling samt formidling af kontrolprincipper og -strategier
- Fødevarer kontrollen generelt
- Vejledning af regionerne i generelle kontrolspørgsmål
- Styring af fødevarer kontrollen, herunder kontrolkampagner
- Offentliggørelse af kontrolresultater, f.eks. Smiley-ordningen
- Kontrolpersonalets faglige efteruddannelse – faglig koordination
- Indsamling og bearbejdning af data fra kontrollen og regionerne
- Koordination af regionale laboratorier og centralt koordinerede laboratorieprojekter (CKL)
- Supervision
- Sporbarhed

Kontoret har endvidere en tværgående funktion i forhold til fagkontorerne i afdelingen, herunder en tværgående økonomifunktion. Kontorets opgaver varetages i tæt samarbejde med de øvrige kontorer samt med veterinær afdelingen. Den koordinerende funktion indebærer, at kontoret har en styrende rolle i forhold til kontrolsystemet.

Kontoret består af en kontorchef, en souschef og 19 medarbejdere.

De øvrige fire fagkontorer har ansvar for regler og kontrol på emnespecifikke områder.

FA2: Kontoret for fødevarsikkerhed

Kontoret har følgende arbejdsopgaver:

- Regler for kontrol med mikrobiologiske forureninger, mikrobiologiske grænseværdier, udarbejdelse af strategier samt handlingsplaner for Campylobacter og Salmonella m.v.
- Smitteopsporing ved fødevarebårne sygdomme
- Hygiejne, indretning og drift af fødevareproducerende enheder
- Hygiejneuddannelse
- Regler for kødkontrol
- Regler for kontrol med kemiske forureninger, herunder f.eks. dioxin, acrylamid, pesticider og rester af veterinære lægemidler.
- Materialer og genstande i kontakt med fødevarer – afsmitning af kemiske stoffer
- Rengørings- og desinfektionsmidler

Der er en tæt sammenhæng mellem mikrobiologiske forureninger og virksomhedernes hygiejne, indretning og drift - også set i forhold til EU-reglerne. På området mikrobiologiske forureninger er der et tæt samarbejde med veterinærafdelingen.

Kemiske forureninger hører naturligt sammen med regler vedrørende materialer og genstande samt rengørings- og desinfektionsmidler. På området rester af veterinære lægemidler er der et tæt samarbejde med veterinærafdelingen.

Kontoret består af en kontorchef, en souschef og 25 medarbejdere.

FA3: Kontoret for ernæring

Kontoret er etableret pr. 1. januar 2004. Kontoret varetager regeldannelse og kontrol med følgende områder:

- Berigelse (fødevarer med tilsatte næringsstoffer)
- Kosttilskud og fødevarer til særlig ernæring
- Ernærings- og sundhedsanprisninger
- Næringsdeklarationer

Kontoret varetager endvidere opgaver vedrørende:

- Fremme af sunde kostvaner blandt børn og voksne
- Forebyggelse af overvægt
- Oplysningsindsats overfor befolkningsgrupper med særlige ernæringsmæssige behov
- Frivillig ernæringsmærkning

Kontoret arbejder tæt sammen med blandt andet kommunikationssekretariatet.

Kontoret består af en kontorchef, en souschef og 16 medarbejdere.

FA4: Kontoret for økologi, markedsføring og fødevareteknologi

Kontoret varetager regeldannelse og kontrol med følgende områder:

- Økologiske fødevarer og nonfood produkter

- Regler om mærkning og markedsføring, herunder vildledning
- Teknologi, herunder tilsætningsstoffer (aromaer, enzymer m.v.) og bestråling
- Genteknologi og andre novelfoods
- Varestandarder, handelsnormer og markedsordninger
- Specifikke mærkningsordninger for oksekød og for geografiske betegnelser, oprindelsesbetegnelser samt specificitetsattesteringer

Væsentlige elementer i kontoret er de generelle mærknings- og markedsføringsaspekter i opgaver som økologi, varestandarder m.v. Kontoret beskæftiger sig således blandt andet med ordninger, som indebærer specielle krav til produktion og/eller sammensætningen af fødevarer.

Kontoret består af en kontorchef, en souschef og 22 medarbejdere.

FA5: Kontoret for egenkontrol, import og eksport

Kontoret varetager følgende arbejdsopgaver:

- Regler om egenkontrol
- Regler for offentlig kontrol, herunder f.eks. spørgsmål om bemanning.
- Regler for autorisation, godkendelse og registrering af fødevarer
- Styring af kontrol med import og eksport af fødevarer
- Styring af kontrol med samhandel med fødevarer
- Lister for virksomheder godkendt til eksport til specifikke 3. lande
- Lister for autoriserede virksomheder
- Tilrettelæggelse af kontrolbesøg og internationale inspektioner
- Ansvarlig for det civile beredskab
- Kontaktpunkt for Rapid Alert System
- Koordinering af styrelsens opgaver i Grønland
- Auditenheden for USA-godkendte kødvirksomheder
- Koordination af telefonvagtordning til akutte henvendelser udenfor normal åbningstid

Kontoret har en række emnemæssigt afgrænsede opgaver, men opgaverne vil ofte forudsætte inddragelse af de andre kontorer i både fødevarerdivisionen og veterinærdivisionen. Det gælder f.eks. områderne eksport og import, inspektioner, certifikater m.v. Import- og grænsekontrollen koordineres og styres fra Mørkhøj men udføres i praksis af veterinærdivisionen i regionerne.

Kontoret består af en kontorchef og en souschef samt 16 medarbejdere. Hertil kommer auditenheden, der består af fire personer.

Fødevarerdivisionen i Mørkhøj har udbygget den eksisterende samarbejdskultur i divisionen ved at etablere en formel ramme om samarbejdet i en projektorganisation. Der er således nedsat en række projektgrupper og koordinationsgrupper på tværs i divisionen. Denne organisation skal understøtte et fleksibelt og effektivt samarbejde og medvirke til en faglig "nedbrydning af de eksisterende kontormure". Organisationen støtter samarbejde, netværksdannelse samt forståelse for vidensdeling og "fælles ejerskab" af opgaver, som går på tværs af kontorerne.

I nedenstående tabel er Fødevarerdivisionens opgaver fordelt på hovedområder.

Tabel 2.1. Fødevarerdivisionen i Mørkhøj – årsværk fordelt på hovedområder

Kontrol og koordinationsopgaver	Administrative opgaver	Regnskabsarbejde	Øvrige	I alt
Kontrolkoordination	Fødevarerdivisionen	Lov, bkg. udarb. og fortolkning	Ernæringsoplysning	
Kontakt t. andre myndigh., org. m.v.	Fødevarerdivisionen	Internationale fora	Ledelse og servicefunktioner	
Godkendelsesordn.	Risikohåndtering	Klagesager, aktindsigt	Kommunikation	
	CKL			
31,5	15	39	23	108,5

Tabel 2.2 Antal ansatte årsværk i Fødevarerdivisionen i Mørkhøj

	FA1	FA2	FA3	FA4	FA5	Audit	FA Vice.	I alt
Årsværk 1)	20,0	27,0	17,5	23,5	17,5	4,0	6,0	115,5

Kilde: Personalekontorets løndata

1) Antallet af årsværk omfatter ansatte på socialt kapital, barsel, vikarer, elever og studenter

2.2.2. De regionale fødevarerdivisioner

De regionale fødevarerdivisioner varetager opgaver i forbindelse med kontrollen af fødevareraktiviteter gennem hele produktionen fra råvarer til færdige produkter. De primære opgaver består i at autorisere, godkende eller registrere fødevareraktiviteter, herunder slagterier, importører, fiskeauktioner, transportvirksomheder og detailvirksomheder samt udføre kontrol med fødevareraktiviteterne. En stor del af medarbejderne er beskæftigede med kødkontrol på slagterierne. Ernæringsrådgivning er en mindre, men prioriteret, opgave i fødevarerdivisionernes arbejde.

Der er en fødevarerdivision i alle ti fødevareregioner, idet dog Fødevarerregion København og Nordøstsjælland råder over to fødevarerdivisioner i henholdsvis Rødovre og København. Hver fødevarerdivision ledes af en fødevarerchef, der refererer til regionschefen. Til hver fødevarerchef er endvidere tilknyttet en række fagkoordinatorer, som koordinerer divisionens forskellige aktiviteter.

De regionale fødevarerdivisioners opgaver kan opdeles i fem hovedgrupper:

- Tilsyn og kontrol
- Autorisation, godkendelse, registrering og anmeldelse
- Faglige kontoropgaver
- Import/eksport
- Øvrige opgaver

I det følgende er kort beskrevet de forskellige opgavetyper inden for de fem hovedgrupper.

Tilsyn og kontrol

Fødevarerdivisionernes tilsyn og kontrol omfatter engrosvirksomheder med og uden produktion, detailvirksomheder med og uden produktion samt visse primærproducenter. Tilsyns- og kontrolar-

bejdet består i planlægning af kontrollen, udvælgelse af virksomheder til kontrol, kørsel til virksomhederne, udførelse af kontrollen, udarbejdelse af kontrolrapport til udlevering under kontrolbesøget, indrapportering af kontrolresultater til database samt sagsbehandling, herunder meddelelse af sanktioner og eventuelt politianmeldelse. I forbindelse med tilsynet foretages sagsbehandling og godkendelse af virksomhedens egenkontrol.

Til støtte for tilsyn og kontrol udtages prøver til laboratoriemæssige analyser.

Autorisation, godkendelse, registrering og anmeldelse

Fødevarerafdelingerne foretager autorisation eller godkendelse af engrosvirksomheder samt godkendelse af visse detailvirksomheder. Detailvirksomheder uden produktion registreres i fødevarerafdelingens database. Der foretages autorisation/godkendelse af nyetablerede virksomheder samt fornyet autorisation/godkendelse ved væsentlige bygnings- og indretningsmæssige ændringer og ved væsentlige ændringer af vareudvalget.

I forbindelse med ansøgning om autorisation/godkendelse af virksomheder indsender virksomheden sit egenkontrolprogram til godkendelse.

Faglige kontoropgaver

Regionernes fødevarerafdelinger står i åbningstiden via telefonvagt til rådighed med vejledning til borgere og virksomheder. Endvidere modtager og sagsbehandler fødevarerafdelingerne forbrugerklager over fødevarer. Endelig udarbejdes der årlige kontrolaktivitetsplaner som grundlag for opkrævning af gebyrer samt til støtte for planlægningen af kontrollen på samtlige engrosvirksomheder med tilvirkning af animalske fødevarer.

Import/eksport

Fødevarerafdelingerne udsteder godkendelser til virksomheder med henblik på indførsel af fødevarer fra EU, modtager forhåndsansmeldelser om indførsel og udfører dokumentkontrol og fysisk kontrol af indførte partier. Ved indførsel fra 3. lande føres der tilsyn og kontrol med toldlagre, frilagre og skibsprovianteringer. Endelig påtegner og udsteder fødevarerafdelingerne attestation af partispecifikke eksportattester til fødevarer.

Øvrige opgaver

Som led i projekt Alt om kost vejleder fødevarerafdelingerne skoler og institutioner i etablering og gennemførelse af en kost- og ernæringspolitik, der skal sikre en sund kost til børn og unge.

På mærkningsområdet udfører fødevarerafdelingerne kontrol af blandt andet oksekødsmærkningsordningen, økologimærkningsordningen og oprindelsesmærkningen på fisk.

Detailvirksomheder med tilladelse til fjernelse af specifikt risikomateriale⁴ kontrolleres med hensyn til fjernelsen af materialet samt lovlig bortskaffelse af det fjernede risikomateriale.

Fødevarerafdelingen foretager supervision af kontrollen på USA- og EU-godkendte virksomheder.

⁴ SRM. De dele af slagtekroppen, som indeholder mest smitstof, hvis dyret er smittet med BSE (Bovin Spongiform Encephalopati, kogalskab) eller smittet med TSE (Transmissible Spongiform Encephalopati, f.eks. BSE eller Scrapie).

Fødevarer afdelingen modtager anmeldelse om formodet fødevarerinfektion/forgiftning, og sagerne udredes i samarbejde med embedslægeinstitutionen, laboratoriet, Mørkhøj og Danmarks Fødevarerforskning.

Endelig kan det nævnes, at for Direktoratet for Fødevarerhverv udfører afdelingerne kontrol under støtte- og markedsordninger for fiskeindustrien og for hjemmemarkeds- og eksportslagterier.

I nedenstående tabel er fødevarer afdelingernes årsværksressourcer fordelt på hovedfunktioner.

Tabel 2.3. Ressourcefordeling - regionale fødevarer afdelinger (ÅV)⁵

Tilsyn og kontrol	Autorisationer m.m.	Faglige kontoropgaver	Eksport/import	Øvrige aktiviteter	I alt
Tilsyn og kontrol	Autorisationer m.m.	Vejledning af borgere og virksomheder	Import fra EU	Alt om kost	
Prøve-udtagning	Anmeldelse af kosttilskud	Forbrugerklager	Import fra 3. lande	Mærkningsordninger samt risikomateriale	
Kørsel	Egenkontrol	Kontrolaktivitetsplaner	Eksport-attester	Supervisioner	
		Faglig kompetenceudvikling		Mistanke om fødevarerforgiftninger	
				Støtte- og markedsordninger	
160	16	36	8	13	233

2.2.3. Kødkontrollen

Kødkontrollen på slagterier er karakteriseret ved, at der er tale om en kontrol, hvor myndigheden er permanent til stede på virksomheden under kontrollen før og efter slagtning. Der føres løbende tilsyn med alle led i produktionen fra de levende slagtedyrl (kreaturer, fjerkræ og svin) modtages på slagteriet, til kødet forlader virksomheden (ante mortem og post mortem tilsyn). Kontrollens omfang og udførelse er på EU-plan meget detaljeret reguleret, ligesom en række tredjelands, især USA, stiller særlige krav til myndighedskontrollen for at kunne eksportere til disse lande.

Kødkontrollen adskiller sig blandt andet ved, at kontrolpersonalet er placeret ved bestemte virksomheder. Kødkontrollen har ophæng i regionernes fødevarer afdelinger og er forankret i fødevarer afdelingen i Mørkhøj. Chefembedsdyrlægerne har ansvaret for den daglige ledelse af veterinærkontrollen ved de større slagterier og refererer til fødevarerchefen.

Den offentlige kødkontrol er personalemæssigt et stort område. I kødkontrollen er ansat ca. 33 chefembedsdyrlæger, omkring 200 dyrlæger og 500 tilsynsfunktionærer, og de betjener omkring 200 virksomheder.

2.3. Veterinærområdet

Veterinær afdelingens arbejde i regionerne og i Mørkhøj er det første led i kæden fra jord til bord.

⁵ Data indsamlet i samarbejde med McKinsey ifm. udarbejdelsen af rapport fra arbejdsgruppen vedr. reorganisering af Fødevarer direktoratets regionale faglige afdelinger.

2.3.1. Veterinærafdelingen i Mørkhøj

Veterinærafdelingen har ansvaret for det veterinære beredskab, der omfatter bekæmpelse af husdyrsygdomme og zoonoser samt kontrol med ind- og udførsel af levende dyr og animalske produkter. Hertil kommer kontrol med dyrevelfærd og medicinanvendelse i husdyrproduktion og med omsætning af dyr. Veterinærafdelingen udsteder autorisation til dyrlæger og har ansvaret for registrering af praktiserende dyrlæger og dyrlægepraksis.

Veterinærafdelingen i Mørkhøj ledes af veterinærdirektøren. Veterinærdirektøren har beføjelser på nogle områder med direkte reference til departementet. Det gælder for bekæmpelse af sygdomme hos husdyr i udbrudssituationer og for dyrlægers rettigheder m.v.

Veterinærafdelingen i Mørkhøj er opdelt i fem enheder.

Ledelsessekretariatet

Sekretariatet har en tværgående og styrende funktion mellem styrelsen og regionerne samt mellem fagkontorerne i afdelingen. Sekretariatet har følgende opgaver:

- Ledelsesbetjening af veterinærdirektøren
- Koordination af administrative og fagligt tværgående opgaver i veterinærafdelingen
- Overordnet økonomistyring i veterinærafdelingen
- Koordination af tværgående kontakt til andre afdelinger i Mørkhøj
- Koordination af veterinærafdelingens supervision af regionerne
- Fællesjournal for veterinærafdelingen

Sekretariatet består af en sekretariatschef og seks medarbejdere.

VA1: Kontoret for husdyrsygdomme

Kontoret har følgende opgaver:

- Eksotiske husdyrsygdomme som f.eks. mund- og klovsyge og svinepest
- Andre husdyrsygdomme
- Ikke-fødevarerbarne zoonoser⁶ som f.eks. rabies
- Veterinært beredskab – strategisk og operationelt
- IT-systemet Vet Alert til håndtering af mistanker og udbrud

Kontoret består af en chef, en souschef og 10 medarbejdere inkl. en beredskabschef.

VA2: Kontoret for zoonoser

Kontoret har følgende opgaver:

- TSE/BSE overvågning og bekæmpelse
- Salmonellahandlingsplaner (kvæg, svin, fjerkræ)
- Zoonoseregistret
- Zoonoseovervågning, generelt

Kontoret består af en chef, en souschef og 13 medarbejdere inkl. en medarbejder udlånt på halv tid til VA-sekretariatet.

⁶ Zoonoser er sygdomme, der kan overføres fra dyr til mennesker.

VA3: Kontoret for dyreværn, veterinære lægemidler m.v.

Kontoret har følgende opgaver:

- Dyreværn
- Dyrehold
- Anvendelse af veterinære lægemidler
- Dyrelægepraksisregistret
- Autorisation af dyrlæger og specialdyrlæger
- Zooteknik, klagebehandling og internationale relationer

Kontoret består af chef, en souschef samt 15 medarbejdere.

VA4: Kontoret for import, eksport og omsætning

Kontoret har følgende opgaver:

- Ind- og udførsel samt omsætning af levende dyr, sæd, æg m.v. og nonfood
- Udfærdigelse af certifikater for eksport af fødevarer
- Veterinær grænsekontrol – regeldannelse og bistand til fødevareafdelingen
- Registrering og identifikation af husdyr (CHR, TRACES)⁷

Kontoret består af chef, en souschef og 19 medarbejdere herunder en certifikatchef.

Tabel 2.4. Veterinærafdelingen i Mørkhøj – årsværk fordelt på hovedområder

Overvågning og beredskab på dyresundhedsområdet	Dyreværn og lægemidler m.v.	Andre opgaver på dyresundhedsområdet	Tværgående aktiviteter
Overvågning	Dyreværn, dyrevelfærd og dyrehold	Zooteknik – godkendelse af avlsforeninger	Afvikling af FVO-missioner på dyresundhedsområdet
Mistanker, smitsomme husdyrsygdomme og zoonoser	Veterinærmedicin og medicinrejsesholdet	Legalitets-stempling af attester fra praktiserende dyrlæger	Betjening af revisionsenheden
Generelt veterinært beredskab	Autorisation af dyrlæger, også udenlandske; registrering af praktiserende dyrlæger		Koordination af de regionale veterinærafdelinger, herunder supervision
Sporbarhed, CHR m.fl.			Efteruddannelse på dyresundhedsområdet
Samhandel og eksport, levende dyr, dyreprodukter, biprodukter			Intern styring og koordination samt ledelsesbetjening
Grænsekontrol, levende dyr			Sagsstyringsenhed
48	16,75	0,25	7

Regelarbejde, departementsbetjening, klagesagsbehandling m.v. måles ikke i veterinærafdelingen, idet tids- og aktivitetsregistrering foretages samlet for alle dele af aktiviteterne på de faglige hovedområder. Dette er især begrundet i bevillingsforudsætningerne.

Veterinærafdelingen har i alt 72 medarbejdere, inkl. veterinærdirektøren.

⁷ CHR – Centrale Husdyrbrug Register. TRACES – Trade Control and Expert System.

Tabel 2.5. Antal ansatte årsværk i Veterinærafdelingen i Mørkhøj

	VA1	VA2	VA3	VA4	VA CE	VA Sekr.	I alt
Årsværk 1)	14,0	15,0	16,5	18,5	4,0	9,0	77,0

Kilde: Personalekontorets løndata

1) Antallet af årsværk omfatter ansatte på socialt kapitel, barsel, vikarer, elever og studenter

2.3.2. De regionale veterinærafdelinger

Der er en veterinærafdeling i alle 10 fødevareregioner. Fødevareregion København og Nordøstjællands veterinærafdeling i Rødovre varetager alle veterinær opgaver i Hovedstadsområdet, der også inkluderer Bornholm. Veterinærafdelingerne ledes af en veterinærchef, som refererer til regionschefen.

Regionalt kan veterinærafdelingernes opgaver deles op i fire hovedkategorier, hvor den første relaterer sig til husdyrsygdomme og den anden til veterinære kerneaktiviteter, som ikke udspringer af husdyrsygdomme. Den tredje vedrører aktiviteter, som dels skal udføres af dyrlæger og foregår i besætninger, dels traditionelt er blevet varetaget af veterinærmyndighederne. Den fjerde og sidste vedrører supervision med kontrollen.

De fire hovedkategorier for veterinærafdelingernes opgaver er:

- Sygdomsovervågning og beredskab (inkl. zoonoser)
- Andre tilsynsområder/frekvenstilsyn
- Kontrolopgaver, som ikke er tilsynsbaserede
- Øvrige aktiviteter

De enkelte opgaver inden for de fire hovedkategorier beskrives kort i det følgende.

Sygdomsovervågning og beredskab

Overvågning og beredskab er en kerneopgave på det veterinære område og desuden en forudsætning for dansk landbrugs- og fødevareromsætning og -eksport, idet det drejer sig dels om effektiv sygdomsovervågning, dels om Danmarks evne til at håndtere mistanker om smitsomme husdyrsygdomme og til bekæmpelse ved udbrud. Overvågningstilsyn omfatter aktiviteter på markeder og samlesteder med tilførsel af levende dyr samt ante (AM) og post mortem (PM) inspektioner på slagterier⁸. Desuden er det forskellige tilsynsopgaver, hvor antallet af tilsyn typisk meldes ud i forhold til antallet af besætninger og virksomheder, f.eks. handelsbesætninger, handyrstationer, zoologiske haver, nonfoodvirksomheder og akvakulturbrug.

Mistanke om udbrud af smitsomme husdyrsygdomme/zoonoser kan opstå ved påvisning af særlige symptomer hos husdyr (klinisk mistanke), ved laboratoriemæssig påvisning af smitstoffer (laboratoriemistanke) og på slagteriet ved kødkontrol (både AM og PM).

Ved påvisning af smitsom husdyrsygdom og visse zoonoser foretages bekæmpelse, der omfatter regionale aktiviteter, herunder bl.a. offentligt tilsyn og nedslagning samt oprettelse af regionalt kri-

⁸ AM og PM tilsyn på slagterier er kødkontrol, som hører sammen med fødevarer afdelingerne og er forankret i fødevarer afdelingen i Mørkhøj. Data anvendes på det veterinære område, både sygdoms- og sundhedsmæssigt.

secenter. Herudover foretages løbende udvikling af det veterinære beredskab, herunder efteruddannelse samt afholdelse og evaluering af øvelser.

Sporbarhed omfatter primært arbejde med databasen CHR i forbindelse med kontrollen med identifikation og mærkning af dyr. Kontrollen er delvis baseret på Plantedirektoratets kontrolrapporter. En stor del af aktiviteten udføres således som kontorfunktion, men tilsyn kan udløses af manglende reaktion på skriftlige henvendelser.

Aktiviteter i forbindelse med omsætning omfatter samhandels- og eksportsager; udstedelse af certifikater, sundhedsdokumenter m.v. i relation til omsætning af levende dyr, produkter af dyr og non-food inkl. eksportejter-erklæringer.

Endvidere modtager veterinærafdelingerne i forbindelse med grænsekontrol forhåndsansmeldelser om import fra tredjelande. Der udføres dokumentkontrol og fysisk kontrol af indførte levende dyr, nonfood-produkter og animalske fødevarer.

Udvalgte tilsynsområder/frekvenstilsyn

Tilsynsområderne er kerneopgaver på det veterinære område, idet denne gruppe vedrører opgaver, som tager udgangspunkt i husdyrsygdomme, om end de udføres med sammenhæng til andre veterinærområder i relation til fødevarer sikkerhed (medicin) og primærproduktion (dyreværn og dyrehold samt dyrevelfærd).

Aktiviteter omkring dyreværn, dyrevelfærd og dyrehold omfatter kontrol med opfyldelsen af EU- og nationale bestemmelser om dyrevelfærd, senest udmøntet i en årlig kontrol af 5 pct. af besætninger med landbrugsdyr eller heste. Kontrol i forbindelse med transport af dyr, herunder ruteplaner, indgår også i disse aktiviteter. Herudover kontrolleres opdræt af visse dyrearter (hjorte, strudse, fjervildt og ræve), minkfarme (indhegning m.v.) samt trædepuder m.v. på fjerkræ. Opgaver vedrørende dyreværn udføres af Fødevarestyrelsen for Justitsministeriet.

Kontrollen på markeder, samlesteder og levende syn på slagterier, som er kerneaktiviteter blandt overvågningstilsynene, omfatter også dyreværnsforhold, idet kontrollen er integreret i den enkelte tilsynsaktivitet.

Brug af veterinærmedicin kontrolleres hos landmænd og praktiserende dyrlæger bl.a. ved hjælp af data i medicinregistret VetStat. Medicinrejseholdet, jf. afsnit 2.6, bistår regionerne i komplicerede sager.

Der føres tilsyn med praktiserende dyrlægers aktivitet, jf. lov om dyrlægegerning. Opgaven koordineres med veterinærmedicintilsyn. Samtidig indgår behandling af borgernes klager over de praktiserende dyrlæger i regionernes aktiviteter.

Regionernes veterinærafdelinger udfører for fødevareafdelingen kontrol med malkekvægbesætninger samt hygiejnetilsyn i fjerkræbesætninger (æggrum m.v.).

Kontrolopgaver, som ikke er tilsynsbaserede

Påviser embedsdyrlægerne på slagterierne eller erhvervets egenkontrol medicinrester over den europæiske grænseværdi (MRL), skal regionerne foretage kontrolbesøg i de besætninger, hvorfra dy-

rene er leveret. Endvidere udtages urin- og blodprøver i besætningerne i forbindelse med centralt koordinerede projekter.

Zooteknik omhandler sagsbehandling vedrørende godkendelse af stambogsførende foreninger i henhold til EU-lovgivningen. Aktiviteten er en specialfunktion, der varetages af Fødevareregion Århus.

Visse lande kræver, at f.eks. vaccinationsattester udstedt af praktiserende dyrlæger skal legalitetsstemples af veterinærmyndighederne, dvs. regionerne. Aktiviteten består i, at regionen kontrollerer, at der findes en praktiserende dyrlæge med anførte navn og bopæl. Opgaven er reduceret som følge af nye EU-regler om fælles familiedyrspas (kæledyrspas).

Øvrige aktiviteter

Øvrige aktiviteter på veterinærområdet er navnlig ekstern kontrol med embedsførelsen – kontrol med kvalitet og tilrettelæggelse af kontrollen. Det vil typisk være FVO-missioner, revision ved Fødevaredirektoratets revisionsenhed og supervision ved veterinær-/ fødevarerafdelingen i Mørkhøj.

I nedenstående tabel er veterinærafdelingernes årsværksressourcer fordelt på hovedfunktioner.

Tabel 2.6. Ressourcefordeling (ÅV) – regionale VA-opgaver

Kontrol, overvågning og beredskabsopgaver på husdyrsydomsområdet	Tilsyn, ikke husdyrsygdomme	Kontrol-opgaver (ikke tilsyn)	Øvrige aktiviteter	I alt
Kontrol- og overvågnings-tilsyn med omsætning i DK	Dyreværn/-velfærd	Prøveudtagning	FVO	
Mistankehåndtering, husdyrsygdomme	Veterinærmedicin	Zooteknik	Revision	
Bekæmpelse af husdyrsygdomme	Praktiserende dyrlæger	Legalitetsstempling	Supervision	
Sporbarhed (øremærker m.v.)	Mælkekontrol		Internationale besøg	
Samhandel/ eksport	Hygiejnetilsyn		Ledelse	
Grænsekontrol				
87,5	27,5	3,0	10,5	128,5

Kilde: Løndata fra Personalekontoret for alle ansatte inkl. ansatte på socialt kapitel, vikariat, orlov, elever og studenter. Antal årsværk viser således det samlede antal ansatte inkl. f.eks. både barselsvikarer og den barslende. Årsværkene er fordelt på opgaveporteføljer procentuelt på grundlag af budgetmodellen.

2.4. Laboratorieområdet

Fødevarestyrelsens laboratorievirksomhed varetages i dag på 6 regionale laboratorier af hvilke 3 laboratorier varetager både mikrobiologiske og kemiske analyser. Den nuværende mikrobiologiske laboratoriestruktur blev etableret 2002 ved en reorganisering, mens det på det kemiske område blev besluttet at samle laboratorievirksomheden på 3 laboratorier ved regionsdannelsen i 2000.

Laboratorieområdets størrelse skal ses i lyset af beslutningen om at udbyde 20 pct. af direktoratets laboratorieopgaver med udgangen af 3. kvartal 2004. Kontrakten vil, såfremt opgaverne udliciteres

til en ekstern tilbudsgiver, have virkning fra den 1. juli 2005. Udbuddet omfatter i alt ca. 29 ÅV, af hvilke ca. 16 ÅV hidrører fra det kemiske område og ca. 13 ÅV hidrører fra det mikrobiologiske område.

2.4.1. Den mikrobiologiske laboratorievirksomhed

De mikrobiologiske kontrolanalyser er samlet på 6 regionale laboratorier, som er placeret i fødevarerregionerne København og NordØst Sjælland (NØS), Ringsted, Århus, Esbjerg, Vejle og Nordjylland. Alle mikrobiologiske laboratorier udfører som udgangspunkt samme analysetyper, mens antallet af prøver varierer fra region til region. Region Århus, Ringsted og Vejle udfører dog tillige opgaver indenfor et mindre antal specialområder.

De mikrobiologiske laboratorier analyserer prøver udtaget i forbindelse med følgende 5 hovedområder:

- Centralt koordinerede overvågnings-, kortlægnings- og kontrolprogrammer
- Regionalt styrede kontrolprøver
- Øvrige kontrolprøver
- Markedsstyrede aktiviteter
- Specialenheder

Herudover medvirker laboratorierne ved vurdering af analyseresultater og giver faglig rådgivning til de tilsynsførende.

De mikrobiologiske laboratorieopgaver kan herudover opdeles i følgende faglige hovedgrupper:

- Salmonella
- Campylobacter
- Øvrige mikroorganismer

Der anvendes i dag ca. 103 ÅV på at udføre omtrent 93.700 prøver. I nedenstående tabel er de mikrobiologiske opgaver fordelt på regionale laboratorier⁹.

⁹Opgørelsen stammer fra regionale selvangivelser i forbindelse med udbud fra juni 2004.

Tabel 2.7. Mikrobiologiske prøver fordelt på laboratorier

	0	1	2	3	4	5	6	7	8	9	10	11	12
Nordjylland													
Prøver	0		1270		8344		0		3200			12814	
ÅV		0		2,5		6,5		0		2,5	3,5		15
Århus													
Prøver	0		2075		3500		4850		3500			13925	
ÅV		0		2,5		5		4		3			14
Vejle													
Prøver	0		2039		5564		1650		5000			14253	
ÅV		0		2		5,5		3		3	3		15,5
Esbjerg													
Prøver	0		1381		3431		3579		4800			13191	
ÅV		0		3		3,5		3,5		3,5	1		15
Ringsted													
Prøver	3350		980		3869		11200		2400			21799	
ÅV		4		2		4,5		4,5		2,5	1		19
København													
Prøver	0		3318		8251		3362		2800			17731	
ÅV		0		4		11,5		4,5		5			25
Sum													
Prøver/ÅV ¹⁰	3350	4	11063	16	32959	36,5	24641	18,5	21700	19,5	8,5	93.713	103

2.4.2. Den kemiske laboratorievirksomhed

De kemiske analyser gennemføres ved anvendelse af et stort antal analysemetoder og omfattende og dyrt apparatur samt specialuddannet personale, hvorfor det ved regionsdannelsen i 2000 blev besluttet at samle den kemiske laboratorievirksomhed på tre laboratorier i Århus, Ringsted og København og NØS. Hvert laboratorium er således karakteriseret ved en høj grad af specialisering.

Hovedopgaverne for de kemiske laboratorier omfatter undersøgelse af prøver udtaget i forbindelse med følgende fire hovedområder:

- Centralt koordinerede overvågnings- kortlægnings- og kontrolprogrammer
- Regionalt styrede kontrolprøver
- Importprøver
- Told & Skat og Plantedirektoratet ifm. EU-ordninger

Desuden medvirker de kemiske laboratorier i nogle tilfælde ved vurdering af analyseresultater og ved behandling af forbrugerklager samt i forbindelse med Fødevarestyrelsens beredskab.

¹⁰ Eventuelle afvigelser fra sumtallet skyldes afrundinger.

De kemiske laboratorieopgaver i kan herudover opdeles i følgende faglige hovedgrupper fordelt på regionale laboratorier:

Fødevareregion Århus

De kemiske laboratorieopgaver i Fødevareregion Århus kan opdeles i 4 hovedgrupper:

- Næringsstoffer
- Sporelementundersøgelser
- Organiske miljø- og procesforureninger
- Mælkeanalyser

Fødevareregion Ringsted:

De kemiske Laboratorieopgaver i Region Ringsted kan fordeles i 4 hovedgrupper:

- Mejeri og kødproduktkontrol (næringsstofanalyser, artsbestemmelser, tilsætningsstoffer (proteiner, olier, sporstoffer m.v.))
- Biotoksiner
- Veterinære lægemidler
- Dioxin

Fødevareregion København og Nordøstsjælland:

De kemiske laboratorieopgaver i Region København/Nordøstsjælland kan opdeles i 3 hovedgrupper:

- Pesticider
- Tilsætningsstoffer
- Naturlige giftstoffer (iboende)

Der anvendes i dag ca. 107 ÅV på at udføre omtrent 33.400 prøver.

I nedenstående tabeller er de kemiske opgaver fordelt på prøver og ÅV.¹¹

¹¹ Opgørelsen stammer fra regionale selvangivelser i forbindelse med udbud fra juni 2004.

Tabel 2.8. Kemiske opgaver fordelt på prøver og ÅV

Århus						
Næringsstoffer		1120	600	125		1845
Sporelementer	280	250	50	75		655
Org. Miljøforureninger	470	330	10			810
Mælkeanalyser			300			300
Århus i alt	750	1700	960	200	0	3610
Ringsted						
Mejeri- og kødproduktkontrol			350	150	12000	12500
Biotoksiner	530	230				760
Veterinære lægemidler*	11736	0				11736
Dioxin	110			107	283	500
Ringsted i alt	12376	230	350	257	12283	25496
København						
Pesticider	378	1600	50	50		2078
Tilsætningsstoffer		850	500	290		1640
Naturlige giftstoffer (iboende)		550	50	10		610
København i alt	378	3000	600	350	0	4328
Kemi i alt	13504	4930	1910	807	12283	33434

Århus						
Næringsstoffer		10,9	2,4		0,7	14,0
Sporelementer	2,2	1,8	0,2		0,3	4,5
Org. miljøforureninger	4,1	2,8	0,0		0,0	6,9
Mælkeanalyser			1,8		0,0	1,8
Fagområder Århus i alt	6,3	15,5	4,4	0,0	1,0	27,2
Ledelse og service						3,0
Århus inkl. ledelse og service						30,2
Ringsted						
Mejeri- og kødproduktkontrol	0,0	0,0	2,8	14,8	0,3	17,9
Biotoksiner	0,4	1,2	0,0	0,0	0,0	1,6
Veterinære lægemidler	21,4	0,0	0,0	0,0	0,0	21,4
Dioxin	0,6	0,0	0,0	1,4	1,0	3,0
Fagområder Ringsted i alt	22,4	1,2	2,8	16,2	1,3	43,9
Ledelse og service						4,6
Ringsted inkl. ledelse og service						48,5
København						
Pesticider	1,3	12,9	0,3	0,2	0,3	14,9
Tilsætningsstoffer	0,0	5,2	1,9	0,1	0,9	8,1
Naturlige giftstoffer (iboende)	0,0	1,2	0,1	0,0	0,1	1,4
Fagområder Kbh i alt	1,3	19,3	2,3	0,3	1,2	24,3
Ledelse og service						4,4
KBH inkl. ledelse og service						28,7
Fagområder i alt	30,0	36,0	9,5	16,5	3,5	95,4
Ledelse og service i alt						12,0
I alt inkl. ledelse og service						107,4

2.5. Det administrative område

Hovedopgaven på det administrative område retter sig primært mod at sikre en effektiv og hensigtsmæssig styring af en række funktioner, herunder økonomi, personale, IT, kommunikation, juridisk rådgivning og koordinering af internationale opgaver, der understøtter styrelsens faglige opgavevaretagelse. Overordnet styring, koordinering og udvikling af administrationsområdet varetages af administrationsafdelingen i Mørkhøj, mens den lokale administrative opfølgning på de faglige arbejder foretages af fødevareregionernes sekretariater.

2.5.1. Administrationsafdelingen i Mørkhøj

Administrationsafdelingen i Mørkhøj omfatter økonomikontoret, personalekontoret, internationalt sekretariat, kommunikationssekretariatet, juridisk sekretariat, IT-kontoret samt et direktionssekretariat.

Økonomikontoret

I kontoret varetages følgende opgaver:

- Overordnet økonomistyring
- Bogholderi
- Regnskab
- Rapportering

Økonomistyringen omfatter en række opgaver i relation til finanslov, budgettering og budgetopfølgning. Økonomikontoret udarbejder bidrag til finanslov, ændringsforslag og aktstykker i dialog med de faglige afdelinger. Hertil kommer udarbejdelse af budgetter for regioner og Mørkhøj, koordinering af budgetopfølgningen samt arbejde med fastsættelse af gebyrer, ajourføring af budgethåndbog samt den løbende udvikling af styringsredskaber, herunder budgetmodel og budgetopfølgningsskabelon.

I bogholderiet udføres funktioner vedrørende kreditorer, debitorer og kasse. Disse omfatter bl.a. kontrol, efterregning, kontering og bogføring af købsfakturaer samt udarbejdelse af fakturagrundlag. Desuden forestår kontoret vedligeholdelse af henholdsvis debitor- og kreditorregistre samt udbetaling af diverse udlæg og modtagelse af indbetalinger (kassefunktion).

Regnskabsfunktionen omfatter bl.a. opfølgning på konteringer, afstemning af beholdningskonti og bogføringskredse, lønfordeling samt udarbejdelse af procedurebeskrivelser om tiltag på regnskabsområdet, vedligeholdelse af aktivitets- og kontoplan, administration af rejser, indkøbsfunktionen, opfølgning på resultatkontrakter m.v., regnskabsgennemgang i regionerne samt udarbejdelse af samlet slutopgørelse for kødkontrollen. Herudover foretages udarbejdelse af kvartalsvise rapporter vedrørende særbevillinger, gebyrordninger m.v., årsrapport samt iværksættelse af større udviklingsprojekter, herunder om omkostningsbaseret regnskab og tidsregistreringssystem.

Kontoret består af økonomichefen, en budgetchef, en regnskabschef samt 24 medarbejdere svarende til i alt 22 årsværk.

Personalekontoret

Kontoret har følgende hovedopgaver:

- Personaleadministration

- Lønadministration
- Personaleudvikling

Opgaverne omfatter primært sager vedrørende ansættelser, afskedigelser, lønforhandlinger, elev- og orlovsadministration m.v. for medarbejderne i Mørkhøj samt alle chefer og konsulenter i hele styrelsen samt personalepolitisk udviklingsarbejde i Mørkhøj og på tværs af styrelsens enheder. Desuden ydes sekretariatsbistand til HSU, samarbejdsudvalg og en række personalepolitiske udvalg. Personalekontoret er endvidere rekursinstans for regionernes afgørelser på personaleområdet og har på samme område en koordinerende og rådgivende rolle i forhold til regionerne.

Kontoret består af en kontorchef, en souschef samt 20 medarbejdere.

Internationalt sekretariat

Sekretariatet har følgende arbejdsopgaver:

- Koordinering af alle sager, som vedrører internationale og overnationale organisationer såsom EU, det nordiske samarbejde og Codex Alimentarius
- Sekretariatsbetjening af departement og minister i sager til behandling i "EU-procedure"
- Sekretariat for EU specialudvalget for Fødevarerikkerhed og Dyresundhed og repræsentant for ministeriet i eksterne specialudvalg
- Støttefunktioner for FA-chefen og veterinærdirektøren i internationale spørgsmål
- Planlægning og afvikling af besøg af internationale delegationer,
- Bistand til tredjelande, især EU-ansøgerlande i sager, som relaterer sig til Fødevarestyrelsen

Koordination af internationale sager har til formål at sikre tværgående sammenhæng i styrelsens opgaveløsning i relation til inter- og overnationale organisationer. Opgaverne indebærer koordinati-on af det internationale arbejde i form af post- og opgavefordeling, rådgivning om diverse løsningsmuligheder, sikring af den nødvendige policy-konsistens i opgaveløsningen og sikring af fastlagte procedurer og formkrav.

Kontoret består af en chef og 5 medarbejdere.

Kommunikationssekretariatet

Sekretariatet har følgende arbejdsopgaver:

- Planlægning, udvikling og implementering af kommunikationspolitik og -strategi
- Pressekontakt og rådgivning herom
- Publikationstjeneste
- Udgivelse og udvikling af intern kommunikation, herunder personaleblad og Intranet
- Udvikling og vedligeholdelse af Fødevarestyrelsens hjemmesider på Internettet
- Bistand ved udgivelse af rapporter, pjecer m.v.
- Ernæringsoplysning

Ernæringsoplysning er et særligt indsatsområde, som gennemføres i samarbejde med eksterne partnere. Et andet større projekt er hjemmesiden www.altomkost.dk, som er en del af en større rådgivnings og oplysningsindsats om sund mad og gode spisevaner i institutioner og i befolkningen generelt. Herudover gennemføres kampagner om særlige problemområder, som f.eks. campylobacter og hygiejne samt kampagner til forebyggelse af fedme.

Kontoret består af en chef og 9 medarbejdere.

Juridisk sekretariat

Sekretariatet har følgende arbejdsopgaver:

- Koordinering af den juridiske rådgivning af styrelsen og fødevareregionerne
- Sagsbehandling, herunder på gebyr- og afgiftsområdet
- Behandling af klagesager vedr. forvaltnings-, offentligheds- og persondataloven
- Koordinering af styrelsens bidrag til sager ved EF-domstolen
- Kodificering
- Sekretariat for Det Veterinære Sundhedsråd
- Administration af lovdatabasen

Sekretariatets opgaver indebærer således også fastlæggelse af de interne retningslinier for den samlede styrelses praksis på det juridiske område, koordinering af styrelsens bidrag til det lovforberedende arbejde samt medvirken ved planlægning og gennemførelse af juridisk efter- og videreuddannelse for medarbejderne. Hertil kommer vedligeholdelse af viden om den løbende udvikling i EU-retten.

Kontoret består af en chef og 7 medarbejdere.

IT-kontoret

Kontoret har følgende arbejdsopgaver:

- Drift, vedligeholdelse og support af IT-infrastruktur (netværk, servere, pc'ere m.v.)
- Drift, vedligeholdelse og support af kontorsystemer (Office-pakken, e-mail, internet m.v.)
- Drift, vedligeholdelse og support af Navision Stat
- Drift, vedligeholdelse og support af Scan Jour
- Drift, vedligeholdelse og support af laboratedatasystemet
- IT-sikkerhed, beredskabsplaner
- IT-strategi og -budgettering
- Projektledelse og -deltagelse, leverandørhåndtering

Alle styrelsens IT-opgaver løses af IT-kontoret i Mørkhøj eller af eksterne leverandører.

Kontoret består af en IT-chef, en souschef og 27 medarbejdere.

Direktionssekretariatet

Enheden varetager følgende opgaver:

- Generelle sekretariatsopgaver for direktionen
- Tværgående planlægnings- og udviklingsopgaver

Direktionssekretariatet forestår forberedelse og opfølgning på bl.a. direktions- og regionschefmøder samt deltager i en række tværgående projekter om typisk organisationsudvikling.

Sekretariatet er bemandet med fire medarbejdere – svarende til 4 årsværk - der refererer til vicedirektøren for administration¹².

Controllerenheden

Controllerenheden varetager styrelsens resultat- og kontraktstyring, herunder aktiviteter vedr. måling af produktivitet, kvalitet og effekt.

Controllerenheden er bemandet med en chef og en medarbejder, der refererer direkte til direktøren.

Revisionsenheden

Revisionsenheden varetager den forvaltningsmæssige revision af fødevarekontrollen. Revisionsenheden er et uafhængigt kontor i Fødevarestyrelsen med direkte reference til direktøren. Denne har dog ikke nogen instruktionsbeføjelser i forhold til tilrettelæggelse og udførelse af Revisionsenhedens arbejde.

Revisionsenheden udfører forvaltningsmæssig revision af kontrol og tilsyn inden for fødevarerens område. Ved den forvaltningsmæssige revision af fødevarekontrollen skal revisionsenheden påse, at kontrollen bliver gennemført i overensstemmelse med den til enhver tid gældende lovgivning på området, i overensstemmelse med de fastlagte strategier, planer og målsætninger for fødevarekontrollen, samt på en ressourcemæssig hensigtsmæssig måde.

Konkret udarbejder revisionsenheden planer for revisionens gennemførelse, en årlig rapport over den gennemførte forvaltningsmæssige revision, samt rapporter over forvaltningsmæssig revision af særlige områder af fødevarekontrollen. Revisionsenheden rapporterer til Fødevarerudvalget.

Revisionsenheden er bemandet med en chef og 5 medarbejdere.

Tabel 2.9. Antal ansatte årsværk i Administrationsafdelingen i Mørkhøj inkl. direktionen

	Direktør	Adm vice	Controllør	Revision	ØKO	PERS	ITK	KOMS	JURS	INT	Elever	I alt
Årsværk 1)	2,0	4,0	2,0	6,0	23,0	21,5	27,5	9,5	8,0	6,0	5,0	114,5

Kilde: Personalekontorets løndata

1) Antallet af årsværk omfatter ansatte på socialt kapital, barsel, vikarer, elever og studenter

2.5.2. De regionale sekretariater

Der er tilknyttet et sekretariat til hver af de 10 fødevareregioner. Sekretariatet varetager regionens administrative opgaver og virker samtidig som en stabsfunktion for regionschefen. Sekretariaterne ledes af en sekretariatsleder, der refererer til regionschefen.

Sekretariaternes opgaver kan opdeles i seks hovedområder:

Økonomi

Opgaverne består overordnet i økonomistyring, bogholderi samt regnskab og rapportering. Sekretariaterne udarbejder afdelingsbudgetter, konsoliderer det centralt udmeldte budget til regionsbudget samt udarbejder budgetter for kødkontrolvirksomheder. Herudover foretages budgetopfølgninger, udarbejdelse af prognoser for årsresultat på gebyrordninger og øremærkede bevillinger,

¹² Det ene årsværk fungerer som sekretær for styrelsens direktør og refererer følgelig hertil.