

Europaudvalgets formand

Udvalget for Fødevarer, Landbrug og
Fiskeri (2. samling)
FLF alm. del - Bilag 283
Offentligt



Formanden for Udvalget for Fødevarer, Landbrug og Fiskeri
MF Christian H. Hansen

14. juli 2005

Kommissionens forslag til reform af EU's sukkerordning

Kære Christian H. Hansen,

EU-Kommissionen har den 22. juni d.å. fremsat et forslag til reform af EU's sukkerordning. Reformen har blandt andet til formål at gøre EU's sukkersektor mere konkurrencedygtig og markedsorienteret. Forslaget er kort beskrevet i vedlagte EU-note samt i vedlagte uddrag af regeringens samlenotat vedrørende Rådsmødet (Landbrug & Fiskeri) den 18. juli 2005.

En reform af EU's sukkersektor berører i væsentligt omfang danske interesser, hvorfor jeg venligst skal anmode udvalget vurdere om reformforslaget giver anledning til bemærkninger allerede på nuværende tidspunkt i lovgivningsprocessen. Da forslaget hører under EU's landsbrugs politik, der er EU's enekompetence, er en vurdering af nærhedsprincippet ikke relevant.

Ovenstående skal ses på baggrund af et generelt ønske om at inddrage fagudvalgene mest muligt i udvalgte og væsentlige EU-sager, jf. den seneste ændring af Folketingets forretningsorden, hvor fagudvalgene anmodes om at foretage en tidlig substansbehandling af forslag til EU-lovgivning.

Såfremt udvalget har bemærkninger til Kommissionens forslag skal jeg venligst anmode om at Europaudvalget modtager disse inden den 12. september 2005, således at Fødevareudvalgets bidrag kan sættes på dagsordenen for Europaudvalgets møde fredag den 16. september 2005 forud for mødet i Rådet (Landbrug & Fiskeri) den 19.-20. september 2005.

Med venlig hilsen

Elisabeth Arnold



**Folketinget – Europaudvalget og
Udvalget for Fødevarer, Landbrug og Fiskeri**

Christiansborg, den 5. juli 2005

EU-chefkonsulenten

Til

udvalgets medlemmer og stedfortrædere

Kommissionens forslag til reform af EU's sukkerordning

Kort resume:

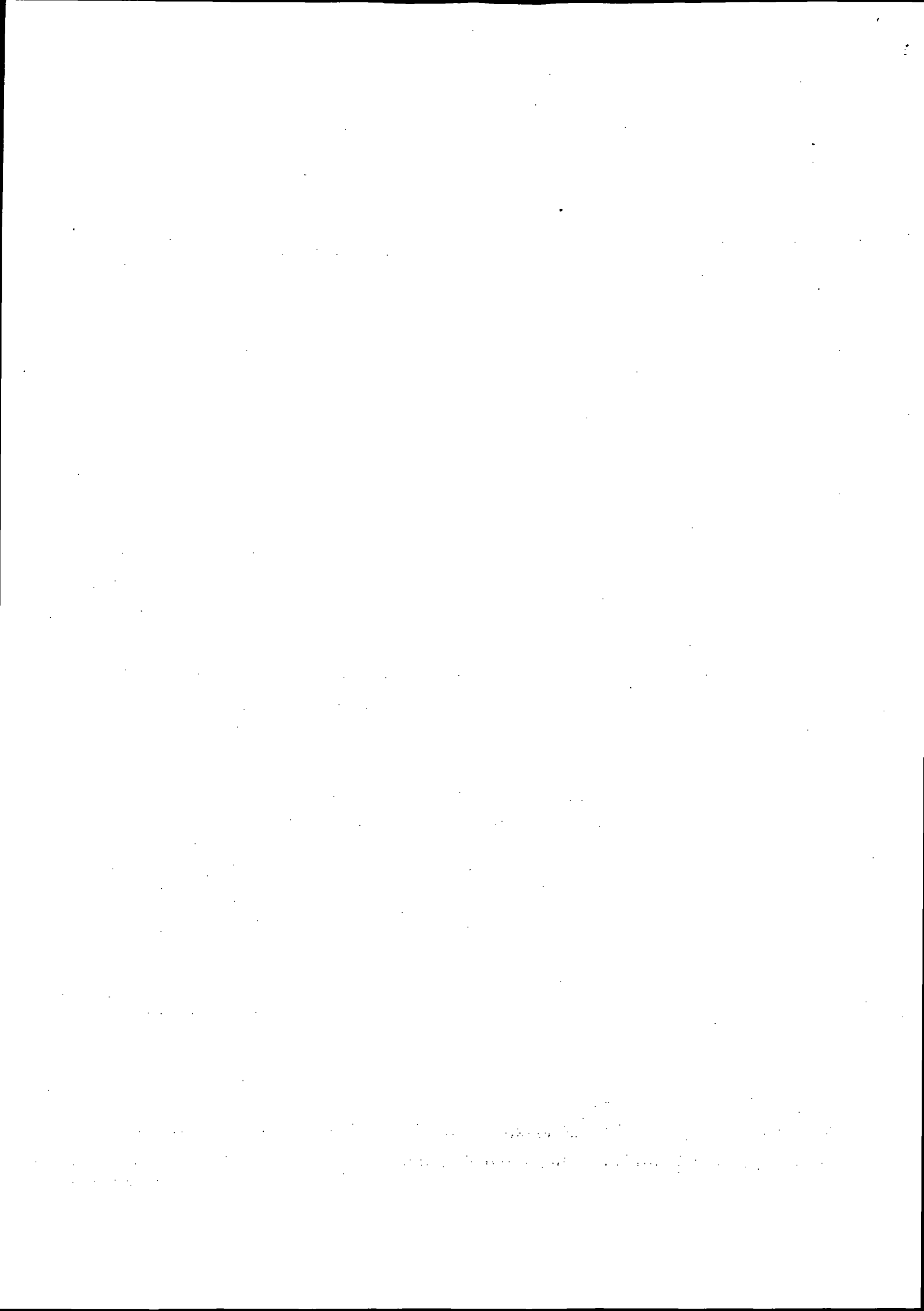
Kommissionens nye forslag til reform af EU's sukkerordninger har til formål at gøre EU's sukkersektor mere konkurrencedygtig og markedsorienteret. Kommissionen forventer desuden, at reformen vil styrke EU's forhandlingsposition i den igangværende WTO-forhandlingsrunde.

Helt centralt i reformforslagene står en prisreduktion for hvidt sukker på 39 pct. over to år. Landbrugerne kompenseres med 60 pct. af tabet gennem afkoblet støtte. Der etableres en frivillig omstruktureringsordning der skal tilskynde de mindst effektive sukkerproducenter til at forlade branchen, og interventionsordningen afskaffes.

Kommissionen foreslår også ændringer i den såkaldte *sukkerprotokol*, for at imødegå reformens negative konsekvenser for de fattige sukkerproducerende lande.

Baggrund for denne EU-note

Denne EU-note beskriver kort de centrale elementer i Kommissionens forslag til reform af den fælles markedsordning for sukker. Siden Kommissionen præsenterede sit reformforslag den 22. juni 2005, har det givet anledning til stor medieop-



mærksom. På den baggrund – og eftersom der endnu ikke er modtaget grundnotat fra regeringen – følger her en kort note om reformforslaget.

Behovet for en ny markedsordning for sukker

Onsdag den 22. juni præsenterede Kommissionen sit nye forslag til en omfattende reform af den fælles markedsordning for sukker¹. Reformforslaget bygger overordnet på de samme principper der dannede grundlaget for reformen af den fælles landbrugspolitik i 2003-04. Det vil for det første sige, at EU's sukkerindustri skal gøres mere konkurrencedygtig og markedsorienteret; for det andet skal reformen gøre EU i stand til fuldt ud at leve op til EU's internationale forpligtelser, og i den forbindelse styrke EU's forhandlingsposition i de igangværende forhandlinger i WTO-regi. Der har således været tale om såvel et internt som et eksternt pres for at reformere denne del af EU's landbrugspolitik.

Der er ikke noget alternativ til en gennemgribende reform. Det letteste ville selvfølgelig være ikke at gøre noget. Men så ville EU's sukkersektor komme til at lide en langsom og pinefuld død.

Landbrugskommissær Mariann Fischer Boel, den 22. juni 2005, Bruxelles

Samtidig med præsentationen af forslaget til sukkerreform, har Kommissionen også fremlagt et forslag til ændring af den såkaldte *sukkerprotokol*², der inden for visse aftalte rammer, har givet 18 udviklingslande i Afrika, Vestindien og Stillehavet (AVS-landene) mulighed for at eksportere sukker toldfrit til EU. Disse udviklingslande vil blive negativt berørt af de prisnedsættelser på sukker som vil være en klar konsekvens af reformforslaget. Kommissionen foreslår derfor en flerårig bistandsordning for AVS-landene, tilpasset det enkelte lands særlige behov.

Også de såkaldt *mindst udviklede lande*, der i dag har mulighed for at eksportere toldfrit til EU, vil blive tilbudt et langsigtet økonomisk bistandsprogram inden for

¹ Bruxelles, 22.06.05, KOM (2005) 263. Forslaget foreligger i skrivende stund endnu ikke på dansk.

² Bruxelles, 22.06.05, KOM (2005) 266. Forslaget foreligger i skrivende stund endnu ikke på dansk.

rammerne af den eksisterende *everything but arms*-aftale. Flere internationale udviklings- og bistandsorganisationer har dog påpeget, at de markante prisnedsættelser under alle omstændigheder vil ramme de fattigste lande meget hårdt, og stærkt begrænse deres muligheder for at opbygge en rentabel sukkersektor³. For udviklingslandene generelt vil adgangen til EU's marked skulle forhandles på plads i den igangværende WTO-forhandlingsrunde, jf. nedenfor.

Vi er helt på det rene med, at EU's sukkerreform er én voldsom udfordring for mange af vore AVS-partnere. Med den foreslåede bistandsordning får de større mulighed for at få en blid overgang til den nye ordning i forbindelse med en lokal strategi for bæredygtig udvikling.

Udviklingskommissær, Louis Michel, den 22. juni 2005, Bruxelles

Væsentlige elementer i Kommissionens reformforslag

Kommissionens reformforslag vil på flere områder markant ændre de nuværende ordninger. De væsentligste ændringer vil kort blive fremhævet i det følgende:

- Sukkerprisen på hvidt sukker reduceres med **39 pct.** over en 2-årig periode med start i 2006/07 for at skabe en ny bæredygtig markedsligevægt.
- Landbrugerne kompenseres med et beløb der svarer til **60 pct.** af tabet forbundet med prisnedsættelsen. Udbetalingen af støtten vil være afhængig af, at landbrugerne overholder gældende miljø- og arealforvaltningsnormer.
- Den nye ordning, inkl. forlængelse af sukkerkvoteordningen, vil skulle gælde helt frem til 2014/15. Der er **ingen revisionsklausul**. Hensigten er ifølge Kommissionen på den måde at skabe vished på lang sigt, om hvilke regler og procentsatser der gælder.

³ Kritikken er bl.a. blevet fremført af den britiske organisation **Oxfam** (<http://www.oxfam.org.uk>) og **LDC-Sugar Group**. Sidstnævnte består af repræsentanter fra de mindst udviklede lande, jf. *Financial Times* 22. juni 2005 og *Information* 23. juni 2005.

- EU's nuværende interventionsordning med en årligt fastsat interventionspris afskaffes til fordel for en såkaldt **referencepris** der vil være **39 pct.** lavere end den nuværende interventionspris⁴.

- Den nuværende opdeling i A- og B-kvoter, der afregnes til forskellige garanterede priser, afskaffes og slås i stedet for sammen til **én produktionskvote**.

Den samlede kvote der afregnes til den nye såkaldte referencepris forøges med 1 mio. ton. Kvoten på den ekstra million er fordelt mellem de sukkerproducerende EU-lande, hvoraf Frankrig og Tyskland sammenlagt er tildelt 590.255 tons (ca. 59 pct.). Danmark tildeles 31.720 tons (ca. 3 pct.)⁵.

- Der indføres en **fireårig frivillig omstrukturingsordning** der skal tilskynde mindre konkurrencedygtige producenter af sukker, isoglucose- og inulinsirup til at nedlægge produktionen. Denne omstrukturingsordning skal afhjælpe de sociale og miljømæssige omkostninger forbundet med fabrikslukningerne. Den økonomiske støtte udgør **730 euro pr. ton** i det første år og falder løbende til **420 euro pr. ton** i det fjerde og sidste støtteberettigede år.
- **Roeavlere** der berøres af fabrikslukninger i det første år, som de har leveringsrettigheder for, modtager en tillægsbetaling.
- Sukker til den kemiske industri og medicinalindustrien og til fremstilling af bioethanol **udelukkes** fra produktionskvoterne.
- Isoglukosekvoten forhøjes for de nuværende produktionskvoter med i alt 300.000 tons over tre år, dvs. med 100.000 tons pr. år.

⁴ Den nuværende interventionspris for hvidt sukker er 631,90 euro pr. ton. Denne pris har ligget fast i de senere år. Beregningen af den nye referencepris for hvidt sukker vil tage udgangspunkt i denne pris. Referenceprisen vil ifølge reformforslaget i 2009/2010 være nede på **385,50 euro pr ton**.

⁵ Fordelingen af den ekstra kvote på 1 mio. ton mellem landene fremgår af forslagens bilag IV.

- Kommissionen foreslår, at sukkerroer bør komme i betragtning til jordudtagningsstøtte, hvis de dyrkes som **nonfood-afgrøder**. Energiafgrødestøtten er på 45 euro pr. hektar.
- EU's såkaldte *importregime* der tildeler importlicenser til tredjelande videreføres. Det indebærer samtidig, at importeret sukker der overskrider grænserne for licensaftalerne fortsat vil kunne pålægges en toldafgift. Eventuelle fremtidige toldreduktioner skal forhandles på plads i den igangværende WTO-forhandlingsrunde.

Kommissionen forventninger til det videre forløb

Det er Kommissionens forhåbning, at der kan opnås **politisk enighed** om reformforslagene på landbrugsministrenes rådsmøde i **november 2005**.

Europa-Parlamentet er ikke medlovgiver på dette område, idet reformslagene er en del af den fælles landbrugspolitik, hvor afgørelser træffes af Rådet med kvalificeret flertal på forslag af Kommissionen og efter **høring** af Europa-Parlamentet.

Med venlig hilsen

Peter Riis
(lokal 3604)

Uddrag af regeringens samlede
vedrørende Rådsudvalget (Landbrug & Fiskeri) den 18/7-0

Fra dansk side lægges der endvidere overordnet vægt på, at det fælles indre marked og den fælles landbrugspolitik, herunder landdistriktspolitikken, opretholdes og udvikles. Den fælles landdistriktspolitik skal omfatte en udviklingsorienteret og fremadrettet indsats, der fremmer bæredygtige og konkurrencedygtige landdistrikter, både inden for og uden for jordbrugssektoren. Landdistriktspolitikken skal baseres på en klar fælles EU-ramme, på subsidiaritets hensynet og på transparens i udmøntningen af politikken.

Fra dansk side lægges der vægt på, at landdistriktspolitikken fremmer både vækst og udvikling samt beskyttelse og bevaring af natur og miljø, herunder at forslaget bidrager til at nå målene i konklusionerne fra Det Europæiske Råd i Lissabon og Göteborg om at gøre EU til det mest konkurrencedygtige, vidensbaserede økonomiske område inden 2010 samt at understøtte miljømæssig og social bæredygtighed.

Generelle forventninger til andre landes holdninger

Forslaget har endnu ikke været drøftet, men det må forventes, at der vil være generel opbakning til forslaget.

Tidligere forelæggelse for Folketingets Europaudvalg

Sagen har ikke tidligere været forelagt Folketingets Europaudvalg.

6. Forslag til Rådets forordning

- (a) om den fælles markedsordning for sukker
 - (b) om ændring af forordning (EF) nr. 1782/2003 om fastlæggelse af fælles regler for den fælles landbrugspolitik's ordninger for direkte støtte og om fastlæggelse af visse støtteordninger for landbrugere
 - (c) om indførelse af en midlertidig ordning med henblik på omstrukturering af sukkerindustrien i Det Europæiske Fællesskab og om ændring af forordning (EF) nr. 1258/1999 om finansiering af den fælles landbrugspolitik
- KOM (2005) 263**

Nyt notat.

Resumé

Kommissionen har fremlagt forslag om reform af sukkersektoren. Forslaget sigter mod en større markedsorientering af EU's sukkersektor via en reduktion af den institutionelle sukkerpris med i alt

39 % og etableringen af et midlertidigt omstrukturingsprogram. Omstrukturingsstøtten, der er reserveret til blandt andet fremme af alternativ beskæftigelse af arbejdsstyrken, skal virke som incitament til lukning af de mindst effektive sukkerfabrikker og således bevirke en reduktion af den interne produktion. Roedyrkerne tilbydes en kompensation i form af en afkoblet støtte, der beregnes som 60 % af det forventede indkomstab ved prisnedsættelsen og udbetales under enkeltbetalingsordningen.

Baggrund

Kommissionen har ved KOM(2005) 263 af 22. juni 2005 fremsendt forslag til Rådets forordning om den fælles markedsordning for sukkersektoren, forslag til ændring af Rådets forordning (EF) nr. 1782/2003 om fastlæggelse af fælles regler for direkte støtte og om fastlæggelse af visse støtteordninger for landbrugere og forslag til Rådets forordning om etablering af en midlertidig ordning for omstrukturering af sukkerindustrien i EU og ændring af Rådets forordning (EF) 1258/1999 om finansiering af den fælles landbrugspolitik. Forslaget er oversendt til Rådet den 22. juni 2005. Forslaget er den 5. juli 2005 modtaget i en dansk sprogversion.

Forslaget er fremsat med hjemmel i TEF artikel 36 og 37 og kan vedtages af Rådet med kvalificeret flertal efter høring af Europa-Parlamentet.

Størstedelen af EU's markedsordninger har for nylig undergået omfattende reformer, som indebærer større markedsorientering og introduktionen af den afkoblede støtte, enkeltbetalingsordningen og krydsoverensstemmelse. I modsætning hertil har den nuværende markedsordning for sukker, (RFO (EF) nr. 1260/2001), som er vedtaget i 1968, kun været underlagt begrænsede ændringer. Den nuværende markedsordning udløber 1. juli 2006.

I henhold til markedsordningen for sukker var Kommissionen forpligtet til i 2003 at udarbejde en rapport om sukkersektoren eventuelt ledsaget af passende forslag. Rapporten af september 2003 gjorde blandt andet rede for, at forskellen mellem EU- og verdensmarkedsprisen er blevet større samtidig med, at EU har indgået nye internationale forpligtelser (EBA-initiativet). Det blev fremført, at der under disse omstændigheder er risiko for en forøgelse af den strukturelle overskudsproduktion samtidig med, at det nuværende kvotesystem ikke giver sektoren noget incitament til at tilpasse sig. I forbindelse med rapporten fremsendte Kommissionen en meddelelse til Rådet om opstilling af en bæredygtig landbrugsmodel for Europa for blandt andet sukkersektoren. Meddelelsen blev drøftet på flere møder i Rådet i efteråret 2003, og blev i juli 2004 fulgt op med en ny meddelelse, der konkretiserede reformmulighederne for sukkersektoren.

Efterfølgende er det ved afgørelse i en panelsag ved WTO fastslået, at EU's sukkerordning er i modstrid med WTO-reglerne. Det konkluderes, at EU's eksport af C-sukker (sukker, der er produceret uden for kvote og eksporteres uden eksportstøtte) som konsekvens af den høje støtte til A- og B-sukker er kryds-subsidieret, samt at reeksporten af sukker, der er importeret via præferenceaftaler, skal medregnes under WTO-loftet for EU-sukker, der må eksporteres med restitutioner. Afgørelsen betyder, at med henblik på at respektere det mængdemæssige WTO-loft for subsidieret eks-

port af sukker skal der uanset udfaldet af forhandlingerne om reformen ske en reduktion af EU's sukkereksport.

Forslaget er sat på dagsordenen for det kommende rådsmøde (landbrug og fiskeri) den 18. juli 2005 med henblik på orienterende drøftelse.

Nærhedsprincippet

Forslaget er et led i den fælles landbrugspolitik, hvorfor nærhedsprincippet er tilgodeset.

Formål og indhold

Reformforslaget har via en større markedsorientering til formål at gøre sukkersektoren bæredygtig og herved at opfylde internationale forpligtelser under samtidig hensyntagen til stabiliteten for henholdsvis forbrugere og for de berørte landbrugere. I henhold til forslaget skal dette overordnet ske ved hjælp af følgende elementer: En reduktion af sukkerprisen, en frivillig omstrukturingsordning med et incitament for de mindst effektive sukkerfabrikanter til at afgive kvote, samt ved ydelsen af kompensation til roe-dyrkerne. Mere detaljeret indeholder forslaget følgende:

Kommissionens forslag indeholder tre delforslag, som omhandler markedsordningen for sukkersektoren, en midlertidig omstrukturingsordning for sukkersektoren, samt kompensationen til sukkerroe-dyrkerne.

Markedsordningen for sukker

Reformen af markedsordningen skal træde i kraft fra 1. juli 2006, som er udløbsdatoen for den nuværende markedsordning. Bestemmelserne om priser, kvote og intern markedsstyring vil være gældende til og med markedsåret 2014/2015. Der foreslås en revision af kvoterne i 2010 med mulighed for en lineær reduktion på baggrund af en vurdering af resultaterne af omstrukturingsordningen, mens der med henblik på at give industrien mulighed for langtidspanlægning ikke foreslås en midtvejsrevision af de øvrige elementer af reformen.

Den nuværende interventionspris for sukker afskaffes og erstattes af en institutionel referencepris, der skal tjene som indikator for anvendelse af mekanismerne for markedsstyring, navnlig støtte til privat oplagring. Referenceprisen reduceres gennem tre trin fra 631,9 €/ton i 2006/2007 (svarende til det nuværende niveau for interventionsprisen), til 476,5 €/t i 2007/2008, 449,9 €/t i 2008/2009 og 385,5 €/ton fra 2009/2010 og fremefter. Dette er en samlet reduktion af referenceprisen på 39 %.

For sukker-fabrikanterne bliver den effektive referencepris for hvidt sukker reelt reduceret med de 39 % over to år frem til 2007/2008. Det skyldes, at der i 2006/2007 indføres en afgift, som opkræves hos sukkerfabrikanterne med henblik på finansiering af omstrukturingsordningen. Se tabel 1.1

Minimumsprisen bevares for sukkerroer, men reduceres med i alt 42,6 % over to år fra det nuværende vejede niveau på 43,63 €/ton til 32,86 €/ton i 2006/2007 og 25,05 €/ton fra 2007/2008 og fremefter. Reglerne for brancheaftaler mellem roe-dyrkere og sukkerfabrikanter videreføres i store

træk uændret. Forskellen mellem prisfaldet for sukker og sukkerroer skyldes, at det nuværende forhold mellem interventionsprisen for sukker og minimumsprisen for sukkerroer udgør 58% (omregnet i sukkerækvivalens med et sukker indhold på 13 %), foreslås ændret til et forhold, hvor minimumsprisen for sukkerroer udgør 50 % af referenceprisen på sukker.

Medlemslandenes nuværende A- og B-kvoter (der adskiller sig ved at være pålagt produktionsafgifter af forskellig størrelse, og hvor A-kvoten historisk er fastlagt på baggrund af det interne forbrug) slås sammen til en samlet kvote pr. land. For ikke at gennemtvinge en reduktion af produktionen hos de mest konkurrencedygtige fabrikker, kan der tildeles tillægskvote inden for et samlet EU-loft på 1 mio. tons, der er fordelt på medlemsstater. Tillægskvoterne er forbeholdt de sukkerfabrikker, der har produceret C-sukker i 2004/2005, og kan købes mod betaling af et engangs-beløb på 730 €/ton. Danmark får tildelt en kvote på 420.746 tons, svarende til den tidligere A- og B-kvote og får desuden mulighed for tillægskvoter inden for et loft på 31.720 tons.

Sukker, der produceres uden for kvote, skal

- anvendes til industriel forarbejdning fx til kemiske eller farmaceutiske produkter,
- overføres til næste års kvote, eller
- anvendes til en særlig forsyningsordning for ydre regioner.

Anvendes sukkeret ikke inden for disse muligheder, skal det pålægges en ekstraafgift, som fastsættes af Kommissionen på et niveau, der hindrer akkumulation af sukker uden for kvote således, at dette sukker ikke skaber ubalance på markedet eller bevirker en overskridelse af WTO-loftet for subsidieret eksport.

Den nuværende isoglukose-kvote på 507.680 tons forøges med i alt 300.000 tons kvote fordelt over en treårig periode. Kvoten tildeles proportionelt til de fabrikker, der i forvejen råder over kvote. Den samlede kvote for inulinsirup er uændret på 320.718 tons.

Forslaget giver mulighed for at iværksætte mekanismer med henblik på stabilisering af markedet. Dette kan enten ske i form af støtte til privat oplagring ved længerevarende prisfald eller ved tilbagetrækning af en vis andel sukker fra markedet i en given periode for at hindre strukturel ubalance. Som udgangspunkt overføres tilbagetrukket sukker således, at det bliver en del af det følgende års kvote. Efter behov kan det markedsføres i samme år, som det tilbagetrækkes eller anvendes til industrielle formål. Den eksisterende interventionsordning, med løbende mulighed for at sælge sukker til Fællesskabet til interventionsprisen, afskaffes.

Ud fra et formål om at sikre industriens sukkerforsyning fastholdes muligheden for at yde produktionsrestitutioner, navnlig til forarbejdning af kemiske og farmaceutiske produkter.

Med henblik på bidrag til finansiering af eventuelle udgifter ved markedsordningen indføres faste produktionsafgifter på 12 €/ton sukker og inulinsirup, hvoraf fabrikkerne kan kræve, at roedyrkerne bærer halvdelen. Endvidere indføres en produktionsafgift på 6 €/ton for isoglucose. Samtidig

fjernes de nuværende variable afgifter, som fastsættes med henblik på selvfinansiering af visse dele af den nuværende ordning, hvor roedyrkerne dækker 60 %.

Forslaget fastlægger regler omkring eksport/import. Der tages herunder højde for, at eksport og import kan styres via udstedelse af licenser.

Forslaget fastlægger endvidere bestemmelser med hensyn til overholdelsen af de internationale aftaler, som Fællesskabet har indgået. Der fastlægges et traditionelt forsyningsbehov til Fællesskabets raffinaderier på 1,796 mio. tons/år. I relation hertil fastlægges det, at de garanterede priser for AVS-sukker også skal finde anvendelse for særligt præferencesukker, der importeres med henblik på sikring af det traditionelle forsyningsbehov, og sukker fra de mindst udviklede lande importeret under Everything but Arms-initiativet (EBA). Endelig kan der, inden for rammerne af WTO-lofterne for eksport, og i det omfang det er nødvendigt med henblik på at afsætte sukker eller produkter forarbejdet heraf på verdensmarkedet, tildeles eksportrestitutioner.

Omstruktureringsordningen

Frem til 2010 gennemføres ingen tvungen kvotereduktion som følge af forslaget, men i årene 2006/2007 til 2009/2010 etableres en midlertidig omstruktureringsfond med henblik på frivillig opkøb af kvote. Fra denne ydes der som incitament til omstrukturering og for at imødegå negative konsekvenser i lokalsamfundene, støtte til sukkerfabrikanter, der afgiver kvote. Kvote, der afgives under omstruktureringsordningen, er permanent afgivet og kan ikke tildeles en anden virksomhed. Kvote afgivet i 2005/2006 behandles som afgivet i 2006/2007 og berettiger derfor også til omstrukturingsstøtte. Sukkerfabrikanterne skal inden afgivelse af kvoten foretage høringer af roedyrkerne inden for rammerne af brancheaftalen. Via de tidligere omtalte mekanismer til markedsstyring, kan der dog i en forvaltningskomitéprocedure vedtages foranstaltninger, der reelt indebærer midlertidige kvotereduktioner.

Omstrukturingsstøtten falder gradvist fra 730 €/ton i 2006/2007 til 420 €/ton i 2009/2010. Den tildeles på betingelse af, at den omhandlede kvote afgives, definitivt og fuldstændig stop for produktionen i mindst 1 fabrik, nedlukning og fjernelse af produktionsfaciliteter, genetablering af gode miljø-forhold, hvor fabrikken ligger og gennemførelse af foranstaltninger med henblik på at fremme alternativ beskæftigelse af arbejdsstyrken. Tildelingen af støtte kan kun ske inden for rammerne af midlerne i fonden.

Fonden finansieres direkte af den tidligere nævnte afgift, der er gradvist faldende og opkræves fra 2006/2007 gennem tre år hos sukkerfabrikanterne. Afgiften foreslås anvendt som en formålsbestemt indtægt i henhold til artikel 18 i rådsforordning nr. 1605/2002. Denne afgift tilfalder dermed direkte den europæiske garantifond for landbruget (EGFL), hvilket kræver en tilpasning af rådsforordning nr. 1258/1999 for finansiering af den fælles landbrugspolitik, der fra 1. januar 2007 endvidere afløses af en ny rådsforordning for finansiering af den fælles landbrugspolitik, som ligeledes skal tilpasses.

Omstruktureringsordningen

Omstruktureringsordning	2006/07	2007/08	2008/09	2009/10
Støttesats €/ton afgivet kvote	730,0	625,0	520,0	420,0
Afgift, €/ton kvote, der besiddes	126,4	91,0	64,5	0,0

Såfremt en fabrik afgiver sin kvote under omstruktureringsordningens første år (2006/2007), kan de roedyrkere, der i året inden lukningen har leveret til den pågældende fabrik, tildeles en tillæggsbetaling på 4,68 €/ton sukkerroer under kvote for den mængde roer, de har leveret i året før lukningen. Forslagets generelle bestemmelser for kompensation af roedyrkerne omtales senere i notatet.

Kompensation via enkeltbetalingsordningen

Roedyrkerne ydes en kompensation beregnet som 60 % af den indkomstnedgang, som de fastsatte reduktioner i minimumsprisen for sukkerroer vil medføre. Kompensationen tildeles i form af en fuldt ud afkoblet støtte, der for den enkelte landmand beregnes på grundlag af en historisk referen-ceperiode, der er valgfri for medlemsstaterne. Støtten udbetales under enkeltbetalingsordningen i overensstemmelse med den model, den enkelte medlemsstat har valgt, og er underlagt de eksisterende regler herfor bl.a. krydsoverensstemmelse og modulation, Det vil sige reduktion med henblik på overførsel af midler til landdistriktspolitikken. De nationale budgetlofter for enkeltbetalingsordningen justeres med henblik på ydelsen af kompensationen. I denne forbindelse tildeles Danmark en national kuvert, der i 2006/07 beløber sig til 19 mio. € og fra 2007/08 er på 34 mio. €.

Kommissionen giver endvidere i sin begrundelse for forslaget tilsagn om inden udgangen af 2006 at ændre de relevante forordninger med henblik på, at sukkerroer vil kunne komme i betragtning til braklægningsstøtte, hvis de dyrkes som nonfoodafgrøder samt til energiafgrøder, hvor der kan ydes støtte på 45 €/ha. Dette sker navnlig med henblik på at fremme udviklingen i sektoren for bio-brændsel.

Kommissionen har endvidere fremlagt forslag KOM (2005) 266 om kompensierende foranstaltninger som følge af de økonomiske konsekvenser af reformen for AVS-landene.

Udtalelser

Europa-Parlamentets udtalelse foreligger endnu ikke.

Konsekvenser

Forslaget er meget omfattende, og det er derfor vanskeligt allerede på nuværende tidspunkt i detaljer at redegøre for forslagens konsekvenser for Danmark. På baggrund af det foreliggende materiale følger nedenfor en foreløbig vurdering af konsekvenserne.

Konsekvenser for EU-budgettet: Kommissionen anfører, at omkostningerne ved reformen i perioden 2007-2013 er ensbetydende med status quo.

Kommissionens skøn for udgifter og indtægter (mio. €)

År	2007	2008	2009	2010	2011	2012	2013
Budgetudgift	-195	52	22	22	11	22	22
Egne indtægter	232	-324	-334	-344	-344	-344	-344
Omstruktureringsafgift	1.937	1.313	876	0	0	0	0

Den største budgetmæssige byrde af reformforslaget er den direkte støtte, der indføres som kompensation. Kommissionen har beregnet denne post til at udgøre ca. 1,5 mia. € årligt efter fuld implementering af reformen. Kommissionen anslår, at udgiftsposten til kompensation vil blive delvis opvejet af et fald i udgifterne til eksportrestitutioner på i alt ca. 1,3 mia. € som følge af reduktionen i den interne produktion. Udgifterne til markedsstyring forventes i et vist omfang dækket af produktionsafgiften, men generelt vil de budgetmæssige aspekter af forslaget til markedsordningen for sukker afhænge af udviklingen i den interne produktion og forbrug, samt i import og eksport, hvilket gør, at udgifterne ikke kan fastlægges med sikkerhed. Omstruktureringsordningen finansieres via afgiften, som pålægges sukkerfabrikanterne, og som direkte tilfalder den europæiske garanti-fond for landbruget (EGFL). Afgiften vil på linje med superafgiften på mælk optræde som en negativ budgetpost. Kommissionen skønner, at der over tre år opkræves i alt ca. 4,2 mia. €.

Konsekvenser for det danske budget: Der vil være statsfinansielle konsekvenser via indvirkningerne på EU-budgettet, herunder blandt andet som følge af faldet i egne indtægter. Forslaget vurderes endvidere umiddelbart på visse områder, såsom ved administration af den midlertidige omstruktureringsordning samt opstramning af overvågningen af kvotesystemet at medføre en forøgelse af medlemsstatens administrative udgifter. Omfanget heraf kan p.t. ikke vurderes endeligt. Vurderingen af de samlede økonomiske konsekvenser vil løbende blive udbygget og justeret i lyset af de videre forhandlinger.

Konsekvenser for den interne produktion, import og eksport: Det vurderes af Kommissionen, at den interne produktion af sukker som følge af prisfald og støtte til omstrukturering vil falde fra ca. 19,7 mio. tons før reformen til ca. 12,2 mio. tons i 2012/2013. EU's interne forbrug af sukker forventes også efter reformen at udgøre ca. 16 mio. tons pr. år. Dermed vil der med den stigende import under EBA-initiativet og overholdelse af WTO-loftet for den samlede eksport af sukker fortsat være ligevægt på EU's interne marked.

Den totale import forventes at vokse fra det nuværende niveau på ca. 1,9 mio. tons til 3,9 mio. tons i 2012/2013. Stigningen er begrundet med forventninger om en stigning på 2 mio. tons i importen, som følge af øget import i relation til EBA-initiativet. Importen fra AVS-landene forventes uændret, om end der kan forekomme en vis omfordeling blandt oprindelseslandene.

Kommissionen forventer, at via reduktionen af det interne prisniveau og den heraf følgende reduktion i den interne produktion vil Fællesskabets eksport være begrænset til 0,4 mio. tons i 2012/2013, mod ca. 5,9 mio. tons før reformen. En eksport af dette omfang ligger inden for de nuværende WTO-forpligtelser på 1,27 mio. tons pr. år.

Konsekvenser for beskæftigelsen: Reduktionen i sukkerproduktionen vil få konsekvenser, dels for beskæftigelsen i primærsektoren, dels for de beskæftigede på sukkerfabrikkerne, samt for følgesektorer. For så vidt angår de beskæftigede på sukkerfabrikkerne, fastlægger forslaget foranstaltninger med henblik på at afhjælpe dette ved etableringen af en omstrukturingsstøtte, som bl.a. er forbeholdt omskoling af de ansatte med henblik på at fremme alternativ beskæftigelse. De konkrete konsekvenser for beskæftigelsen ved gennemførelse af den foreslåede reform samt tildelingen af omstrukturingsstøtte kan endnu ikke vurderes.

Høring

Forslaget har været sendt i høring i §2-udvalget (landbrug).

Landbrugsraadet anerkender generelt behovet for, at der gennemføres en reform, som tilpasser sukkersektoren til reformen på øvrige områder, og som også tager højde for virkningerne på EU's sukkermarked af bl.a. WTO og EBA-initiativet. Landbrugsraadet finder dog, at forslaget er meget vidtgående, og at den foreslåede kompensation til roedyrkerne for prisfaldet er utilstrækkelig. Landbrugsraadet vurderer, at den foreslåede reduktion i roeprisen på 42,6 % er meget tæt på den kritiske grænse for rentabiliteten i roedyrkingen i Danmark. Det er dog Landbrugsraadets forventning, at der fortsat vil kunne dyrkes sukkerroer i Danmark i et omfang svarende til den nuværende danske sukkerkvote. Det forudsætter dog en accelerering af strukturudviklingen inden for sektoren, idet et prisfald som foreslået vil få mange af de nuværende dyrkere til at fravælge sukkerroer til fordel for andre afgrøder. Derudover lægger Landbrugsraadet afgørende vægt på, at reformen af sukker kan indpasses i den danske afkoblingsmodel. Det indebærer navnlig, at sukkerroedyrkerne tildeles til lægsstøtte på grundlag af deres sukkerkontrakt i 2006, idet denne dog først udbetales, når den såkaldte "dobbeltstøtte" i 2005 er tilbageført til øvrige arealer.

Landbrugsraadet finder det positivt, at Kommissionen lægger op til en længere løbetid på markedsordningen, så sukkerroedyrkere og virksomheder har et rimeligt stabilt grundlag at agere ud fra. Det er afgørende for gennemførelsen af en nødvendig strukturudvikling indenfor sektoren. Landbrugsraadet ønsker, at en ny sukkerordning vedtages så hurtigt som muligt og senest i november 2005. Det er nødvendigt af hensyn til implementeringen i enkeltbetalingsordningen og for udformningen af en ny Brancheaftale og kontraktvilkår mellem dyrkere og virksomhed. Herefter skal de nye vilkår formidles til dyrkerne inden kontraktunderskrivelse og såning af roerne i februar/ marts 2006.

Landbrugsraadet har beregnet, at et prisfald på roer på 42,6 % medfører en reduktion i DB 2 (dækningsbidrag) på 9.787 kr. pr. ha. Herved vil det for mange sukkerroedyrkere være en fordel at overgå til alternative afgrøder frem for at fortsætte med sukkerroer.

Landbrugsraadet bakker op om, at muligheden for at reducere minimumsprisen med yderligere 10 % kun må ske efter accept fra sukkerroedyrkerne. Samtidig må det påpeges, at en sådan yderligere reduktion i givet fald må forventes at gøre roedyrking urentabel i forhold til alternative afgrøder.

Landbrugsraadet finder, at en kompensation på 60 % er utilstrækkelig. Med Kommissionens forslag om yderligere prisreduktion i forhold til oplægget fra 14. juli 2004 forstærkes behovet for yderligere kompensation. Landbrugsraadet har beregnet, at indbefattet kompensationen på 60 % for prisfaldet vil de berørte landmænd opnå et nettotab på lidt under 5.000 kr. pr. ha. Der er tale om en statisk beregning for dyrkere med et gennemsnitsudbytte, og som vælger at fortsætte produktionen af sukkerroer. For en typisk sukkerroedyrker på Lolland med 20 ha sukkerroer vil det medføre et nettotab på ca. 100.000 kr. Landbrugsraadet bemærker, at kompensationen alene omfatter reduktionen i selve roeprisen. Der er ingen kompensation for en eventuel kvotereduktion.

Landbrugsraadet tager til efterretning, at der ikke er mulighed for handel/overførsel mellem medlemslandene. Landbrugsraadets holdning ville i givet fald være stærkt afhængig af, hvorvidt dyrkerens retsstilling ville være sikret.

Landbrugsraadet støtter en sammenlægning af A- og B-kvoten. Landbrugsraadet støtter endvidere, at en eventuel kvotereduktion gennemføres med samme forholdsmæssige andel for alle lande.

Landbrugsraadet støtter, at der ikke foretages permanente kvotereduktioner på nuværende tidspunkt under forudsætning af en effektiv ophørsordning. Herved kan man forinden vurdere effekten af ophørsordningen. Samtidig må det forventes, at man i 2010 har en mere sikker vurdering af den forventede import af sukker via EBA-initiativet og dermed også en mere sikker vurdering af behovet for yderligere kvotereduktion.

Landbrugsraadet støtter grundlæggende forslaget om en frivillig ophørsordning, som giver mulighed for, at man på en rimelig måde kan ophøre med sukkerproduktion. Dette må hovedsageligt forventes at ske i de regioner af EU, hvor produktionen bliver urentabel.

Landbrugsraadet finder det dog af afgørende betydning, at landmændenes rettighed til kvoten sikres. Brug af ophørsordningen må således alene kunne ske under forudsætning af landmændenes accept. Dette kunne opfyldes ved, at alle berørte landmænd sikres en begrænset andel af de førnævnte kompensationsbeløb. Landbrugsraadet foreslår en aftale mellem regeringen, industrien og landbruget. Den nuværende udformning giver ikke de berørte landmænd noget incitament til at bakke op om virksomhedens brug af ordningen. Der må således påregnes store protester i alle lande, hvor virksomhederne ønsker at benytte ordningen. Ved at sikre landmændene en fordel ved brug af ordningen, må der forventes en langt mere positiv tilgang fra alle parter til at benytte ophørsordningen.

Det nuværende forslag fra Kommissionen vil efterlade de landmænd, der er leverandører til de berørte fabrikker, uden sukkerkontrakter og uden mulighed for afsætning af roer. Kontrakter som landmændene har betalt for enten gennem ejendoms køb eller direkte køb af sukkerkontrakter. I alle tilfælde vil det medføre et kapitaltab, og dertil et driftstab for de landmænd, som efter reformen fortsat vil kunne producere med et højere dækningsbidrag i sukkerroer end i alternative afgrøder.

Landbrugsraadet er imod, at der introduceres en ekstra sukkerkvote på 1 mio. tons, som tilbydes lande, der producerede C-sukker i 2004/05.

Landbrugsraadet opfordrer til, at Danmark fremmer mulighederne for alternative produktioner, som kan medvirke til at afbøde sukkerreformens negative effekt for de berørte landmænd og lokalområder, og som desuden kan gavne miljøet og øge forsyningssikkerheden for energi. Herunder foreligger en oplagt mulighed i form af fremstilling af bioethanol, hvortil sukkerroer er en forsyningsskilde. Dele af produktionsanlægget på de eksisterende sukkerfabrikker kan benyttes ved en sådan fremstilling. For at bioethanol skal være et reelt alternativ, kræver det dog en betydelig afgiftsreduktion.

Landbrugsraadet støtter forslaget om anvendelse af C-sukker i den kemiske industri frem for kvotesukker.

Idet betalingsrettigheder vil blive tildelt arealer med sukkerroer allerede fra 2005, har Landbrugsraadet foreslået en særlig løsning for indpasning af reformen i den danske afkoblingsmodel. Løsningen vil indebære, at den såkaldte dobbeltstøtte til sukker i 2005 vil blive tilbageført til øvrige arealer i de følgende år. Den bygger på følgende principper:

- Sukkerpuljen finansierer basisstøtten til det areal, som i referenceperioden blev anvendt til sukkerroer.
- Den resterende del af sukkerpuljen anvendes som tillægsstøtte, idet retten hertil tilfalder sukkerproducenterne på grundlag af deres sukkerkontrakt i 2006. I praksis skal det foregå som for mælk, dvs. at de betalingsrettigheder, som producenterne ejer i 2006, øremærkes.
- I første omgang anvendes tillægsstøtten dog til en midlertidig forhøjelse af betalingsrettighederne for alle omdriftsarealer, og det sker indtil den i 2005 udbetalte dobbeltstøtte er tilbageført. Herefter overføres beløbet til de øremærkede betalingsrettigheder hos sukkerproducenterne. Nettoresultatet bliver dermed, at sukkersektoren modtager det beløb, som er afsat til denne sektor, idet en del af beløbet blot er blevet udbetalt som "forskud".

Landbrugsraadet understreger, at man lægger afgørende vægt på, at det i de kommende forhandlinger sikres, at forslaget vil kunne gennemføres i Danmark.

Fødevarerindustrien går ind for en liberalisering af EU's landbrugspolitik og herunder også sukkerpolitikken. En reform af sukkerpolitikken er længe ventet og en nødvendighed for at sikre fødevarerindustriens konkurrenceevne fremover. I den forbindelse forventes, at reformen følges op i WTO-regi, således at EU arbejder målrettet på en global liberalisering.

Fødevarerindustrien finder det som en stor svaghed i reformforslaget, at prisreduktion for sukker ikke umiddelbart får gennemslag på markedet, men i stedet vil blive opkrævet som en afgift til finansiering af omstrukturingsordningen i år 1 og 2, som Fødevarerindustrien i et vist omfang forventer vil blive væltet over på forbrugerpriserne. Fødevarerindustrien finder det derfor væsentligt, at der fokuseres på alternativer, således at en prisnedsættelse bliver umiddelbart synlig for den euro-

pæriske forbruger og de industrier, der bruger sukker. Fødevarerindustrien finder denne problemstilling mangelfuldt beskrevet.

Set i lyset heraf bør det i reformen klart fremgå, hvordan der sikres en balance i relation til eksportrestitutionerne, da det ifølge Fødevarerindustrien har særlig stor betydning for Danmark, der er en stor eksportør af sukkerholdige produkter.

Derudover er reformforslaget ifølge Fødevarerindustrien ikke klart med hensyn til anvendelse af kemisukker. Som situationen er i dag, kan virksomheder, der anvender sukker i den kemiske industri få eksportrestitutioner, således at de er konkurrencedygtige på verdensmarkedet. Denne mulighed finder Fødevarerindustrien fortsat bør sikres.

Regeringens foreløbige generelle holdning

Danmark arbejder i overensstemmelse med beretningen af 23. juli 2003 fra Folketingets Udvalg for Fødevarer, Landbrug og Fiskeri for en fuld liberalisering af EU's sukkermarked. I henhold til regeringens strategi af 29. august 2003 indebærer dette overordnet, at Danmark arbejder for en liberalisering af markedsordningen gennem en 5-årig overgangsperiode startende i 2006, hvorefter kvoterne bortfalder.

I forhold til de tidligere fremsatte meddelelser er Kommissionens forslag et skridt i den rigtige retning, og på flere punkter tilnærmet det danske ønske om en fuldstændig liberalisering. Således er navnlig den større markedsorientering af sektoren, der opnås gennem større prisfald og indførelsen af frivillig kvoteafgivelse under omstruktureringsordningen som alternativ til tvungne reduktioner af kvoten i omstruktureringsperioden, positiv.

Generelle forventninger til andre landes holdninger

I forbindelse med blandt andet de fremsatte meddelelser om sukkerreform i 2003 og 2004 har der vist sig tre grupperinger blandt medlemsstaterne, for så vidt angår de overordnede holdninger til de skitserede reformmodeller.

Den første gruppe består hovedsageligt af Irland, Spanien, Portugal, Italien, Grækenland, Litauen, Letland, Ungarn, Polen, Østrig, Slovakiet, Slovenien og Finland. Disse lande har argumenteret for lavere prisnedsættelser, fastholdelse af interventionssystemet samt senere ikrafttræden af reformen. Generelt har gruppen således stillet sig kritisk over for reformen og har fundamentalt den opfattelse, at en gennemførelse af den nødvendige reduktion i EU's sukkerproduktion bedst kan ske inden for de nuværende rammer. Dette må forventes fortsat at være deres holdning.

Dernæst er en gruppe bestående af Tyskland, Luxembourg, Tjekkiet, Frankrig, Belgien og Malta. Disse lande er principielt for en reform efter retningslinjerne i Kommissionens tidligere meddelelser, men har en række udeståender, som de ønsker afklaret. Hvorvidt de vil være for eller imod et forslag, må forventes at afhænge af det kompromis, der findes.

Endelig er der gruppen af lande, der grundlæggende har støttet op bag Kommissionens tidligere meddelelser, og som må forventes at have en positiv holdning til Kommissionens forslag. Denne gruppe består af Storbritannien, Holland, Sverige, Estland og Cypern.

Tidligere forelæggelse for Folketingets Europaudvalg

Der er oversendt notat om nærhedsprincippet til Folketingets Europaudvalg den 4. juli 2005.

Notatet er ligeledes fremsendt til Folketingets Udvalg for Fødevarer, Landbrug og Fiskeri.

7. Forslag om Rådets forordning til ændring af forordning (EØF) nr. 2075/92 om den fælles markedsordning for råttobak KOM (2005) 235

Nyt notat.

Resumé

Kommissionen har med KOM(2005)235 fremlagt forslag til tekniske tilpasninger af markedsordningen for råttobak som følge af reformen af ttobak vedtaget i april 2004.

Baggrund

Kommissionen har ved KOM(2005)235 af 3. juni 2005 fremsat forslag om ændringer i forordning (EØF) nr. 2075/92 om den fælles markedsordning for råttobak. Forslaget er oversendt til Rådet den 3. juni 2005.

Forslaget er fremsat med hjemmel i traktatens artikel 37 og kan vedtages af Rådet med kvalificeret flertal efter høring af Europa-Parlamentet.

Forslaget forventes vedtaget som et a-punkt på et kommende rådsmøde.

Nærhedsprincippet

Forslaget er led i den fælles landbrugspolitik, hvorfor nærhedsprincippet anses for opfyldt.

Formål og indhold

Kommissionens forslag har direkte forbindelse med anden del af landbrugsreformen, som blev vedtaget i april 2004. I forbindelse hermed blev støttepræmierne og de produktions-begrænsende systemer i den tidligere markedsordning for råttobak afløst af det nye fælles enkeltbetalingssystem.

I medfør af artikel 152 i Rådets forordning (EF) nr. 1782/2003, som fastlægger reglerne for den fælles landbrugspolitik, ordninger for direkte støtte samt reglerne for visse støtteordninger for land-