

Ministeriet for fødevarer, landbrug og fiskeri

Rapport Arbejdsgruppen om ny regulering af det demersale fiskeri

8. juli 2005

INDHOLDSFORTEGNELSE

INDLEDNING

SAMMENFATNING

I.	FISKERIETS ØKONOMI.....	66
1.	UDVIKLING I FISKERFLÅDEN	66
2.	FANGSTGRUNDLAG OG FANGSTVÆRDI	88
3.	FISKERIETS OMKOSTNINGER, INDTJENINGSEVNE SAMT BRUTTOOVERSKUD	1040
II.	FORVALTNINGSMÆSSIGE RAMMER FOR FISKERIET	1414
1.	EU'S FÆLLES FISKERIPOLITIK	1414
2.	DEN NATIONALE FISKERIREGULERING	1515
3.	KAPACITETSREGULERING	2020
4.	REGULERING AF FISKERIET I ØSTERSØEN	2020
5.	TEKNISKE BEVARELSESFORANSTALTNINGER OG SELEKTIVITET	2121
6.	UDSMID (DISCARD)	2222
7.	PANTFORHOLD	2323
8.	SKATTEMÆSSIGE FORHOLD	2424
III.	DET DEMERSALE FISKERI – BESTANDSUDVIKLING OG KARAKTERISTIKA	2525
1.	DE VIGTIGSTE DEMERSALE BESTANDE	2626
IV.	ARBEJDSGRUPPENS OVERVEJELSER OG ANBEFALINGER.....	3131
1.	RAMMERNE FOR ARBEJDSGRUPPENS ARBEJDE.....	3131
2.	KAPACITETSBESTEMMELSER.....	3131
3.	HAVDAGEORDNINGEN.....	3232
4.	AFGRÆNSNING AF RELEVANTE FISKEBESTANDE	3232
5.	OMFATTEDE FARVANDE.....	3333
6.	BEREGNINGSGRUNDLAG FOR FANGSTRETTIGHEDER	3333
7.	REGULERINGSORDNINGER	3535
8.	INDSATSREGULERING I KATTEGAT.....	3737
9.	UDSMID.....	3737
10.	IKRAFTTRÆDELSE	3838

Bilag

- I. Arbejdsgruppens medlemmer.
- II. Danske fiskeres landinger og værdien af bruttoomsætningen 1996-2004.
- III. Supplerende tabeller til beskrivelse af udviklingen i fiskeriets økonomi.
- IV. Gennemsnitspriser for danske fiskeres landinger pr. kvartal 2000-2004.
- V. Oversigt over Danmarks kvoteandele af EU's fiskerimuligheder i 2004 og 2005.
- VI. Skriftlige kommentarer til rapporten fra arbejdsgruppens medlemmer.
- VII. Historik-modeller.

Indledning

Denne rapport er udarbejdet af arbejdsgruppen for en ny fiskeriregulering, som blev nedsat af Fødevareminister Hans Chr. Schmidt i begyndelsen af maj måned 2005.

Baggrunden var, at regeringen – som det fremgår af regeringsgrundlaget - i lyset af den langsomme genopbygning af fiskebestandene og den økonomiske udvikling i fiskerierhvervet vil fremsætte forslag til nye metoder til regulering af fiskeriet.

Arbejdsgruppen fik derfor til opgave inden sommerferien 2005 at udarbejde en rapport, som kan skabe grundlag for en udvikling af den nationale regulering af konsumfiskeriet, der forbedrer udnyttelsen af fiskerimulighederne og derved sikre et bæredygtigt fiskerierhverv. Arbejdsgruppen blev nedsat med følgende kommissorium:

”Kommissorium til opfølgning på regeringsgrundlag: ”Fornyelse af Fiskeripolitikken”

I Regeringsgrundlaget af 18. februar 2005 i afsnittet ”Gode vilkår for erhvervslivet” er indeholdt følgende tekst om fornyelse af fiskeripolitikken:

”Fornyelse af fiskeripolitikken

Regeringen ser med bekymring på den langsomme genopbygning af fiskebestandene og på den økonomiske udvikling i fiskerierhvervet.

Den enkelte fisker skal have bedre mulighed for at drive et fiskeri, der passer til den pågældendes fartøj og fangstmetoder. Regeringen vil derfor fremlægge forslag om nye metoder til regulering af fiskeriet, som forbedrer den enkelte fiskers mulighed for at erhverve og sammenlægge kvoter og dermed fremmer dynamikken i erhvervet.”

Efter de gældende regler tildeles den enkelte fisker typisk en tidsbegrænset fiskekvote uden mulighed for at købe, sælge eller bytte kvoter med andre fiskere med henblik på at optimere sit fiskeri. I den nuværende situation med begrænsede fangstmuligheder, er det en klar erhvervmæssig ulempe, at det enkelte fartøj ikke gennem tilkøb eller sammenlægning af fangstmængder kan opnå et fangstgrundlag, der passer til fartøjet eller den enkelte fiskers erhvervmæssige formåen. Økonomisk orienterede reguleringer er således væsentlige, hvis erhvervets tilpasning skal fremmes i den nuværende situation.

Til opfølgning nedsættes en arbejdsgruppe, som sammensættes af repræsentanter fra Erhvervsfiskeriudvalget (Fødevareministeriet, Danmarks Fiskeriforening, Fiskeriets Producentorganisationer, Danmarks Fiskeindustri- og Eksportforening, Dansk Fisk, Fagligt Fælles Forbund, Sammenslutningen af Danske Fiskeriforeninger), WWF og Finansministeriet. Formandskab og sekretariat varetages af Fødevareministeriet.

Opgave

Fiskerierhvervets økonomiske situation nødvendiggør en udvikling af den nationale regulering for at sikre et bæredygtigt fiskerierhverv.

Arbejdsgruppen har til opgave at afgive rapport om mulighederne for anvendelse af forskellige nationale fiskerireguleringsmodeller for det demersale fiskeri (bundlevende arter som torsk, rødspætte m.fl.).

Udgangspunktet for arbejdet er, at den enkelte fisker skal have bedre mulighed for at drive et fiskeri, der passer til den pågældendes fartøj og fangstmetoder. Forslagene om nye metoder til regulering af fiskeriet skal forbedre mulighederne for den enkelte fisker for at erhverve og sammenlægge kvoter og dermed fremme dynamikken i erhvervet.

Der skal ske et skøn over forslagernes samfundsøkonomiske virkning.

Såfremt det findes relevant kan også inddrages reguleringsmodeller for det pelagiske fiskeri (sild og makrel) og industrifiskeriet.

Proces

Arbejdsgruppen skal afslutte sit arbejde inden 1. juli 2005.”

Ud over de ovennævnte organisationer og ministerier har Danmarks Fiskeriundersøgelser og Fødevarerøkonomisk Institut deltaget i arbejdsgruppen og bidraget til rapporten.

Fødevarerministeriets departementschef Ib Byrge Sørensen har varetaget formandskabet for arbejdsgruppen. Liste over arbejdsgruppens medlemmer fremgår af **BILAG I** til rapporten.

Sammenfatning

Værdien af den danske fiskeflådes fangstværdi er fra 2002 til 2004 faldet fra ca. 3,8 mia. kr. til 2,7 mia. kr. Et fald på godt 28 pct. Fiskeriets økonomi har derfor siden 2002 udviklet sig meget negativt med et betydeligt fald i bruttooverskuddet. Denne udvikling er særligt markant for fartøjer mellem 12-40 meter i det demersale fiskeri, dvs. fiskeriet efter torsk, rødspætter, tunge og jomfruhummer m.fl. samt industrifiskeriet.

Udviklingen skyldes først og fremmest en negativ udvikling i fangstværdien som følge af betydelige reduktioner i de landede mængder torsk. Den langsomme genopretning af torskebestandene har nødvendiggjort, at EU har fastsat restriktive kvoter og indførelse af indsatsregulering gennem en havdageordning. Samtidig har industrifiskeriet været svigtende. Reduktionen i de landede mængder fisk er ikke blevet kompenseret gennem prisudviklingen og samtidig er fiskerierhvervets driftsomkostninger på et fortsat højt niveau, ikke mindst som følge af udviklingen på prisen for brændstof.

Arbejdsgruppen har holdt 10 møder. To møder fandt sted i Fiskeridirektoratet og var af særlig teknisk karakter, hvor der blev foretaget beregninger af alternative modeller for tildeling af kvoteandele til de enkelte fartøjer.

WWF meddelte efter deltagelse i 6 af arbejdsgruppens møder, at man havde besluttet sig for at udtræde af arbejdsgruppen. WWF udtrykte i den forbindelse ønske om at afgive skriftlige kommentarer til arbejdsgruppens arbejde. Disse kommentarer er sammen med fødevareminister Hans Chr. Schmidts svar på WWF's beslutning og WWF's udtalelse af 8/7-05 optrykt i **BILAG VI**.

Herudover har 3F og Sammenslutningen af Danske Fiskeriforeninger afgivet mindretalsudtalelser, som ligeledes vedlægges i **BILAG VI**.

I. Fiskeriets økonomi

I dette kapitel beskrives udviklingen i dansk fiskeris økonomi med vægten lagt på udviklingen siden 2002¹.

Beskrivelsen viser, at fiskeriets økonomi siden 2002 har udviklet sig meget negativt med et betydeligt fald i bruttooverskuddet. Denne udvikling er særligt markant for fartøjer mellem 12-40 meter i det demersale fiskeri samt industrifiskeriet. Udviklingen skyldes først og fremmest en negativ udvikling i fangstværdien som følge af betydelige reduktioner i de landede mængder fisk. Den langsomme genopretning af torskebestandene har nødvendiggjort, at EU har fastsat restriktive kvoter og indførelse af indsatsregulering gennem en havdageordning. Samtidig har industrifiskeriet været svigtende. Reduktionen i de landede mængder fisk er ikke blevet kompenseret gennem prisudviklingen og samtidig er fiskerierhvervets driftsomkostninger på et fortsat højt niveau, ikke mindst som følge af udviklingen på prisen for brændstof.

1. Udvikling i fiskerflåden

Den danske fiskerflåde er i perioden 1996 til 2004 blevet reduceret med ca. 29 pct. i antal fartøjer, jf. tabel 1.1. Nedgangen i antallet af fartøjer er størst blandt fartøjerne mindre end 18 meter, men også gruppen af fartøjer 18-24 meter er blevet reduceret. For store fartøjer over 40 meter er antallet stort set konstant. Stigningen i antal fartøjer i 2003 og 2004 i specialfiskeri dækker over omklassificeringer af fartøjer. Der er ikke sket en stigning i det antal fartøjer, der driver specialfiskeri i form af muslinger, hesterejer og rejefiskeri ved Grønland.

Tabel 1.1 Antal fartøjer i den danske fiskerflåde

Længde	1996	1998	2000	2001	2002	2003	2004
< 12m	3.658	3.293	3.068	2.959	2.859	2.535	2.353
≥ 12m - <15m	430	363	361	359	302	269	263
≥ 15m - <18m	238	232	219	217	191	170	160
≥ 18m - <24m	204	191	196	200	184	167	154
≥ 24m - <40m	166	156	157	145	144	138	125
≥ 40m	38	42	44	43	44	40	43
Specialfiskerier	96	95	98	99	98	258	327
Total	4.830	4.372	4.143	4.022	3.822	3.577	3.425

¹ Beskrivelsen af den danske fiskerisektors struktur, udvikling og økonomi tager udgangspunkt i 'Fiskeriets Økonomi' udgivet af Fødevarøkonomisk Institut. Datagrundlaget baserer sig på udtræk fra Fiskeridirektoratets databaser den 3. marts 2005 dækkende perioden fra 1996 til 2004, og omkostningsoplysninger fra Fødevarøkonomisk Institut dækkende perioden fra 2000-2003 plus en prognose for 2004.

I samme periode er den samlede tonnage målt i BT/BRT reduceret med ca. 2 pct., og motorkraften målt i kW reduceret med 18 pct., jf. tabel 1, **BILAG III**.

Udviklingen i tonnage og motorkraft har medført en stigende gennemsnitsstørrelse for flåden som helhed. Gennemsnitsfartøjet er vokset fra ca. 20,3 BT/BRT og 85,4 kW i 1996 til ca. 28,2 BT/BRT og 99,3 kW i 2004.

Fiskerflådens fordeling efter fangstværdi

Fiskerflådens aktivitet måles med udgangspunkt i fangstværdien. Aktivitetsniveauet fra 1996 til 2004 er vist i tabel 1.2 for fartøjer registeret i fartøjsregistret ultimo de respektive år. FØI-grænsen anvendes af Fødevarerøkonomisk Institut som grænse for gruppen af fiskerivirksomheder, der indgår i det regnskabsstatistiske grundlag til belysning af indtjeningen i det danske fiskeri. FØI-grænsen er p.t. sat til 224.342. kr.

Tabel 1.2 Antal fiskerfartøjer fordelt efter fangstværdi

Fangstværdi:	1996	1998	2000	2001	2002	2003	2004
≥FØI's minimumsgrænse	1.730	1.517	1.538	1.505	1.334	1.213	1.187
<FØI's minimumsgrænse ≥50.000 kr.	387	362	384	435	436	425	399
<50.000 kr.	854	804	844	916	933	1.025	974
0 kr. (inaktiv)	1.859	1.689	1.377	1.166	1.119	914	865
Total	4.830	4.372	4.143	4.022	3.822	3.577	3.425

Selvom antallet af fartøjer med fangstværdi over FØI grænsen er faldet fra 1.730 fartøjer i 1996 til 1.187 i 2004, er den relative andel af flåden uændret omkring 35 pct.. Derimod er andelen af fartøjer med en fangstværdi under FØI-grænsen steget fra 26 pct. i 1996 til 40 pct. i 2004. Deraf følger, at andelen af fartøjer uden registreret fangstværdi (dvs. inaktive) er faldet tilsvarende fra 40 pct. til 26 pct..

Ca. 98 pct. af den samlede tonnage er aktiv. Den inaktive tonnage findes overvejende i fartøjsgruppen under 12 meter eksklusive trawlere og snurrevods fartøjer (kystnært fiskeri). Den inaktive del af den samlede flådes motorkraft på ca. 4 pct. er også placeret i denne fartøjsgruppe, hvor den inaktive motorkraft udgør ca. 18 pct. af den samlede motorkraft i gruppen under 12 meter.

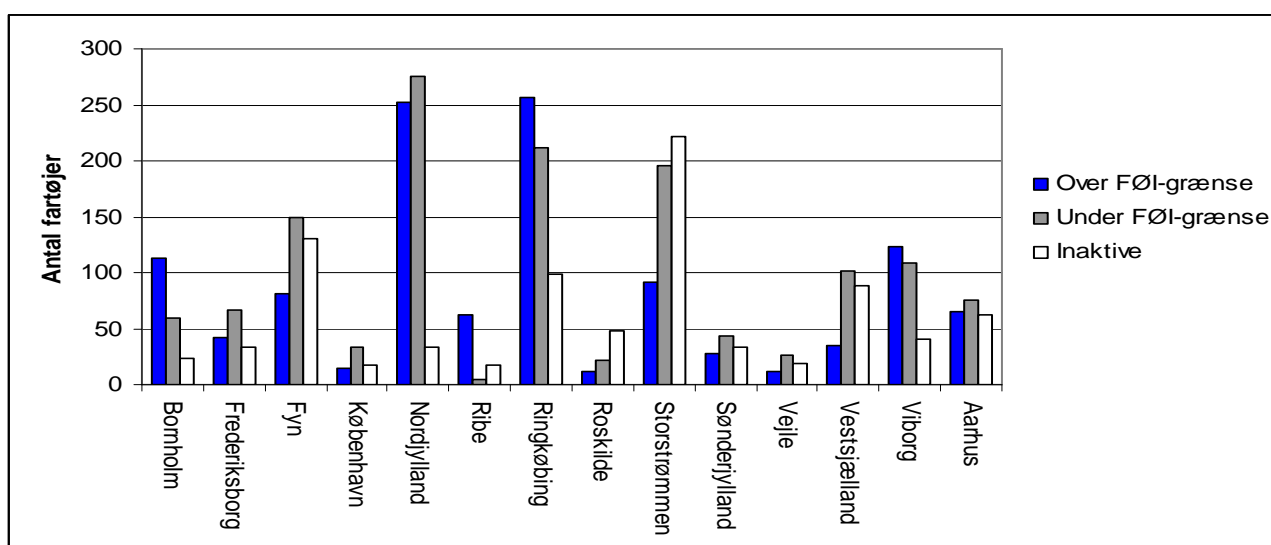
Beskæftigelse i fiskerflåden

Som udgangspunkt for vurdering af beskæftigelsen i fiskerflåden anvendes oplysninger om den normale besætningsstørrelse på fartøjer angivet ved registrering af fartøjet i fartøjsregistret. Beskæftigelse i fiskerflåden er faldet med 31 pct. fra 7.549 personer i 1996 til 5.194 personer i 2004, jf. tabel 1.3, figur 1.1 samt tabel 2, **BILAG III**. Beskæftigelsen i fiskeriet er størst i de nuværende Nordjyllands og Ringkøbing's amter. En relativ stor andel af de inaktive fartøjer er hjemhørende i Storstrøms amt.

Tabel 1.3 Beskæftigelse i den danske fiskerflåde (antal personer)

	1996	1998	2000	2001	2002	2003	2004
Total	7.549	6.820	6.522	6.312	5.911	5.467	5.194
- heraf på FØI-fartøjer	4.229	3.790	3.762	3.656	3.285	2.968	2.835
Ringkøbing amt	1.699	1.516	1.421	1.353	1.260	1.140	1.109
Nordjyllands amt	1.439	1.307	1.291	1.281	1.193	1.088	992

Fiskeriets udvikling har betydning både for aktivitetsniveauet i havnene og følgeindustri. De regioner og lokalsamfund, som har den største koncentration af fiskeflåden, påvirkes relativt mere end landsgennemsnittet af udviklingen i fiskeriet.

Figur 1.1 Regional fordeling af den danske fiskerflådes aktivitet i 2004

Beskæftigelsen på den aktive del af den danske fiskerflåde var i 1996 på 5.578 personer, men var i 2004 faldet til 4.277 personer. Beskæftigelsen på FØI-fartøjerne er faldet med 33 pct., men udgør fortsat omkring 55 pct. af den samlede beskæftigelse i den danske fiskerflåde. Den gennemsnitlige beskæftigelse på FØI-fartøjerne er dog faldet marginalt fra 2,45 personer pr. fartøj i 1996 til 2,39 personer i 2004.

2. Fangstgrundlag og fangstværdi

Danske fiskeres landinger i perioden 1996-2004 er vist i **BILAG II**.

Udviklingen i de totale danske fangstmængder kan opdeles i perioder. I 1996-1997 lå fangstmængderne omkring 1,7-1,8 mio. tons. Derefter faldt de til omkring 1,5 mio. tons i perioden 1998-2002, for derefter at blive reduceret yderligere til 1,0-1,1 mio. tons i 2003 og 2004. Reduktionen skyldes ikke mindst et fald i fangsterne af torskefisk og industrifisk. I 2004 var fangsten af torskefisk på 44 pct. af fangstniveauet for 1996.

For torsk, rødspætte og jomfruhummer er også for 2005 foreløbig frem til udgangen af maj måned sket ikke ubetydelige fald i de landede mængder i forhold til 2004 ifølge Fiskeridirektoratets opgørelser.

Nedgangen i fangstmængder rammer forskelligt i dansk fiskeri, idet fartøjerne har forskelligartede fangstsammensætninger. Reduktionen i torskefangsterne ramte overvejende fartøjerne under 24 meter, mens det reducerede industrifiskeri primært påvirkede fartøjerne over 24 meter, jf. tabel 3 i **BILAG III**.

Fangstværdi

Den danske fiskerflåde landede i 2004 samlet for 2,7 mia. kr. fisk, efter i 2002 at have haft en fangstværdi på godt 3,8 mia. kr. Særligt niveauskiftet fra 2002 til 2003, jf. **BILAG II**, er markant og indebar en reduktion på 26 pct.

Udviklingen fortsætter i 2005, hvor værdien af fiskeriets landinger af torsk og rødspætte ifølge Fiskeridirektoratets opgørelser i perioden januar til juni måned ligger ca. 10 pct. under niveauet for 2004. For jomfruhummer er udviklingen mere positiv, særligt som følge af stigende priser².

Udviklingen i fangstværdien er udover mængden af fisk betinget af udviklingen i prisniveauet. I **BILAG IV** er angivet gennemsnitspriser i kroner pr. kvartal i perioden 2000-2004 for udvalgte arter i det demersale fiskeri. De faldende mængder af landede torsk har ikke givet tendens til et øget prisniveau. For jomfruhummer har en negativ prisudvikling i perioden 2002 – 2004 også bidraget ganske betydeligt til reduktionen i fangstværdien.

Fartøjer mellem 18-24 meter har fra 2002 til 2004 haft en reduktion i fangstværdien med 29 pct. og for fartøjer mellem 24-40 meter, der typisk anvendes i industrifiskeriet, har reduktionen været på 43 pct. For fartøjer mellem 12-18 meter skete der allerede før 2002 en reduktion i fangstværdien, jf. tabel 1.4, knyttet til udviklingen i antallet af fartøjer, jf. tabel 1.1.

Tabel 1.4 Totale fangstværdier fordelt på længdegrupper (1.000 kr.)

Længde	1996	1998	2000	2001	2002	2003	2004	Ændring (pct.)
								2002-2004
< 12m	304.860	280.890	319.557	320.285	277.736	263.478	253.587	- 8,7
≥ 12m - <15m	396.447	380.016	377.451	388.058	312.411	251.228	244.056	- 21,9
≥ 15m - <18m	389.489	442.472	415.489	417.456	361.549	298.804	268.425	- 25,8
≥ 18m - <24m	451.122	538.341	528.690	565.209	582.213	455.059	412.782	- 29,1
≥ 24m - <40m	826.635	1.149.805	903.965	963.157	1.078.059	721.869	614.425	-43,0
≥ 40m	439.108	580.365	500.150	643.136	775.683	491.445	591.993	- 23,7
Spe. fiskerier	144.259	186.437	231.995	276.853	263.394	231.501	242.369	- 8,0
Ophørte	64.699	24.912	25.904	46.164	107.542	70.357	68.411	-
Total	3.016.618	3.583.239	3.303.201	3.620.316	3.758.587	2.783.742	2.696.047	-28,3
- heraf FØI-fartøjer (pct.)	96	98	98	97	96	95	95	

² Fiskeridirektoratet offentliggør hver måned en opgørelse over udviklingen i fiskeriets bruttoindtjening.

Udviklingen i den gennemsnitlige fangstværdi for FØI-fartøjer fremgår af tabel 1.5. I 2000 havde hvert FØI-fartøj således en fangstværdi på gennemsnitligt 2,1 mio. kr., hvilket steg til 2,7 mio. kr. i 2002, for siden da at falde til under 2,2 mio. kr. Ændringerne siden 2002 ses at påvirke samtlige længdegrupper.

Tabel 1.5 Gennemsnitlig fangstværdi pr. FØI-fartøj (1.000 kr.)

Længde						Ændring (pct.)
	2000	2001	2002	2003	2004	2000-2004
< 12m	534	543	537	541	518	- 3
≥ 12m - <15m	1.119	1.157	1.098	1.016	996	- 11
≥ 15m - <18m	1.902	1.950	1.933	1.788	1.710	- 10
≥ 18m - <24m	2.711	2.855	3.181	2.757	2.680	- 1
≥ 24m - <40m	5.795	6.642	7.539	5.231	4.995	- 14
≥ 40m	11.367	14.957	17.629	12.286	13.767	+ 21
Specialfiskerier	2.549	3.009	2.993	2.622	2.781	+ 9
I alt	2.094	2.334	2.691	2.182	2.164	- 3,3

3. Fiskeriets omkostninger, indtjeningsevne samt bruttooverskud

Omkostningsforhold³

Omkostningerne kan opdeles i følgende tre grupper:

1. Driftsomkostninger ekskl. aflønning af arbejdskraft og kapital
2. Aflønning af arbejdskraft
3. Aflønning af kapital herunder afskrivninger (beskrives ikke her)

I den første gruppe indgår omkostninger til brændstof, forlodsomkostninger (is, proviant m.v.), vedligeholdelse, salgsmkostninger, leje og ejendomsskatter, forsikringer og diverse tjenesteydelser. De anvendte definitioner for omkostningsposterne er beskrevet i Fødevarøkonomisk Institut Fiskeriregnskabsstatistik⁴. Fordelingen af disse fremgår af tabel 1.6. Som følge af svingningerne i verdensmarkedsprisen på olie er brændstofomkostningerne den post, der varierer mest i perioden.

³ Beskrivelsen af den danske fiskerflådes økonomi tager som nævnt udgangspunkt i Fødevarøkonomisk Instituts fiskeriregnskabsstatistik. Der eksisterer data for driftsomkostninger fordelt på de anvendte længdegrupper for årene 2000 til 2003. På indeværende tidspunkt er fiskeriets driftsomkostninger for 2004 endnu ikke opgjort, og derfor er der foretaget en prognose for driftsomkostningerne i 2004 med inddragelse af de på indeværende tidspunkt kendte fangstmængder og -værdier for 2004, jf. Andersen, J.L.: Arbejdsrapport til "konjunkturrapport" for dansk fiskeri 2000, Fødevarøkonomisk Institut Working Paper no. 14/2000.

⁴ Med det eksisterende regnskabsstatistiske grundlag er det ikke muligt at vurdere omkostningsudviklingen for en række af de anvendte fartøjsgrupper. Dette skyldes et for lille stikprøvemateriale (under 10 pct) og/eller for få fartøjer i fartøjsgruppen (under 10 fartøjer). På denne baggrund er der ikke omkostningsberegninger for følgende fartøjsgrupper: Alle grupper af snur/garn/rawl, snurrevod mellem 12 og 15 meter, fartøjer klassificeret som andet og fartøjer, der fisker grønlandsrejer. I 2004 udgør disse fartøjers fangstværdi ca. 9% af de kommercielt aktive fartøjers fangstværdi.

Tabel 1.6 Driftsomkostningernes fordeling på omkostningstyper for FØI-fartøjer (pct.)

	2000	2001	2002	2003	Forventet i 2004
Brændstofomkostninger	28	27	25	28	31
Forlodsomkostninger	5	5	5	5	5
Vedligeholdelsesomkostninger	30	29	31	28	29
Salgsomkostninger	21	22	22	20	17
Leje og ejendomsskatter	0	0	1	1	1
Forsikringsomkostninger	8	7	8	9	8
Omkostninger til diverse tjenesteydelser	8	9	9	10	9

De gennemsnitlige driftsomkostninger pr. fartøj for perioden 2000-2004 fremgår af tabel 1.7.

Tabel 1.7 Driftsomkostninger pr. fartøj (1.000 kr.)

Længde	2000	2001	2002	2003	Forventet i 2004
< 12m	217	217	220	221	226
≥ 12m - <15m	493	472	456	482	487
≥ 15m - <18m	773	757	750	738	776
≥ 18m - <24m	1.152	1.127	1.216	1.254	1.282
≥ 24m - <40m	3.459	3.108	3.114	2.964	3.178
≥ 40m	5.748	5.698	5.952	5.862	5.991
Specialfiskerier	554	587	559	514	583
I alt	1.019	967	1.046	1.047	1.084

For den anden gruppe af omkostninger – arbejdskraft aflønningen – er der i fiskeriet tradition for, at denne foregår som en procentdel af landingsværdien. I visse tilfælde fradrages forlodsomkostninger, inden hyren beregnes. I nogle tilfælde er aflønningen til skipper/ejer omfattet af procentberegningen, i andre tilfælde ikke. For at tage højde for disse forskelligheder i aflønningen anvendes her en beregningsmetode, hvor aflønningen til den hyrede besætning er beregnet som en procentdel af landingsværdien. Aflønningen af en medarbejdende ejer/skipper er beregnet ud fra et skøn over antal arbejdstimer og en fastsat timeløn baseret på alternativ beskæftigelse. Udviklingen i den gennemsnitlige arbejdskraft aflønning pr. fartøj er vist i tabel 1.8.

Tabel 1.8 Aflønning af arbejdskraft pr. fartøj (1.000 kr.)

Længde	2000	2001	2002	2003	Forventet i 2004
< 12m	418	412	388	417	392
≥ 12m - <15m	671	670	631	696	603
≥ 15m - <18m	944	993	968	923	877
≥ 18m - <24m	1.254	1.261	1.432	1.431	1.241
≥ 24m - <40m	2.147	2.243	2.531	1.887	1.763
≥ 40m	3.190	4.310	5.333	3.664	4.048
Specialfiskerier	797	961	982	867	790
I alt	953	1.014	1.134	1.014	947

Indtjeningsevne

Fiskeriets indtjeningsevne er defineret som fangstværdien fratrukket alle driftsomkostninger (ekskl. aflønning af arbejdskraft og kapital). Indtjeningsevnen anvendes til at belyse, hvor meget der er tilbage til aflønning af produktionsfaktorerne arbejdskraft og kapital.

Både 2001 og 2002 var år med en høj gennemsnitlig indtjeningsevne pr. fartøj, jf. tabel 1.9. I de to efterfølgende år er der derimod sket en markant reduktion. Denne reduktion skyldes ikke mindst det svigtende industrifiskeri, som især har ramt fartøjerne over 24 meter.

Tabel 1.9 Indtjeningsevne pr. fartøj (1.000 kr.)

Længde	2000	2001	2002	2003	Forventet i 2004
< 12m	326	331	315	323	299
≥ 12m - <15m	660	711	677	549	506
≥ 15m - <18m	1.129	1.199	1.204	1.050	936
≥ 18m - <24m	1.526	1.703	1.919	1.447	1.318
≥ 24m - <40m	2.303	3.500	4.417	2.206	1.741
≥ 40m	5.619	9.259	11.677	6.424	7.776
Specialfiskerier	1.358	1.770	2.019	1.545	1.432
I alt	1.113	1.426	1.744	1.172	1.120

Bruttooverskud

Bruttooverskuddet er defineret som indtjeningsevnen fradraget aflønningen af arbejdskraften, det vil sige den del af indtjeningen, der er tilbage til aflønning den investerede kapital inkl. afskrivninger på kapitalapparatet. Kapitalapparatet omfatter alle aktiver som fartøj, motor, udstyr m.v.

Udviklingen i bruttooverskuddet er en indikator for den økonomiske udvikling i fiskeriet, da bruttooverskuddet skal anvendes til betaling af fremmedkapital, forrentning af egenkapital herunder eventuelt profit og afskrivninger på fartøjet.

For gruppen af små fartøjer udgør den beregnede aflønning til arbejdskraften så stor en del af fangstværdien, at bruttooverskuddet er meget lille eller endog negativt. Den økonomiske aktivitet for de små fartøjer er karakteriseret ved fartøjer, hvor fiskeriet drives af ejeren eventuelt periodevis suppleret med en medhjælper. For disse fartøjer må indtjeningsevnen, det vil sige fangstværdi med fradrag for løbende omkostninger (ekskl. udgifter til arbejdskraft og kapital) betragtes som den centrale indikator for den økonomiske situation. En aflønningsfordeling på arbejdskraft og kapital er for denne gruppe mindre væsentlig.

Som det også fremgik af udviklingen i indtjeningsevnen, så sker der et markant skift i det gennemsnitlige bruttooverskud pr. fartøj, når 2001 og 2002 sammenlignes med 2003 og 2004, jf. tabel 1.10.

Tabel 1.10 Bruttooverskud pr. fartøj (1.000 kr.)

Længde	2000	2001	2002	2003	Forventet i 2004
< 12m	-91	-81	-73	-95	-93
≥ 12m - <15m	-11	41	47	-147	-97
≥ 15m - <18m	184	206	236	127	59
≥ 18m - <24m	272	442	488	17	78
≥ 24m - <40m	156	1.256	1.886	319	-22
≥ 40m	2.429	4.948	6.344	2.761	3.729
Specialfiskerier	561	809	1.038	677	642
I alt	161	412	610	158	173

II. Forvaltningsmæssige rammer for fiskeriet

1. EU's fælles fiskeripolitik

Den fælles fiskeripolitik sikrer en fælles EU-forvaltning af fiskeri og akvakultur. Den blev skabt med det formål at forvalte en fælles ressource og at imødekomme forpligtelserne i de oprindelige EF-traktater. Eftersom fisk er en naturlig og mobil ressource, betragtes de som fælles ejendom. Den fælles fiskeripolitik indebærer et fælles regelsæt vedtaget på fællesskabsplan og gennemført i alle medlemsstater.

Den fælles fiskeripolitik, der blev etableret med ”rammeforordningen for den fælles fiskeripolitik” i 1983 og som siden er blevet revideret i 1992 og 2002⁵, kan inddeles i fem hovedområder - bevaring af fiskebestandene, fiskeriets strukturer, fiskerikontrol, den fælles markedsordning og en ekstern fiskeripolitik rettet mod ikke-medlemslande og internationale organisationer.

Det følger af rammeforordningen, at tildeling af fiskerimuligheder til medlemslandene sker efter beslutning i ministerrådet på baggrund af forslag fra Kommissionen. Tildelingen sker ud fra en fastlagt en fast fordelingsnøgle (den relative stabilitet). De fastsatte fangstmuligheder offentliggøres ved en Rådsforordning⁶.

Kommissionens forslag til TAC (”total allowable catch” - samlede tilladte fangstmængder) og kvoter tager udgangspunkt i videnskabelige undersøgelser og den biologiske rådgivning samt ud fra politiske målstæ ninger. De fastsatte TAC og kvoter for 2005 gældende for dansk fiskeri er vist i **BILAG V**. De angivne kvoter er initialkvoter, som kan blive justeret over året, eksempelvis gennem kvotebytter med andre EU-lande.

Flere bestande og arter af relativ stor økonomisk betydning har været under pres over de senere år. Det gælder ikke mindst torskebestandene i Kattegat, Skagerrak og Nordsøen. Ministerrådet har derfor siden 2002 gennemført betydelige reduktioner i TAC/kvoterne for ikke bare torskebestandene, men også for arter, som fiskes sammen med torsk. I lyset af, at reduktioner i TAC/kvoterne ikke var tilstrækkelige til at sikre en genopretning af torskebestandene, blev der fra 2003 indført en havdageordning til regulering af fiskeriindsatsen.

⁵ Rådets Forordningen (EF) [Nr. 2371/2002](#) af 20. december 2002 om bevarelse og bæredygtig udnyttelse af fiskeressourcerne som led i den fælles fiskeripolitik (EFT L 358/59 af 31.12.2002).

⁶ For fiskerimulighederne gældende for 2005 se Rådets Forordning (EF) [Nr. 27/2005](#) af 22. december 2004 om fastsættelse for fangståret 2005 af fiskerimulighederne og dertil knyttede betingelser for visse fiskebestande og grupper af fiskebestande gældende for EF-farvande og for EF-fartøjer i andre farvande, som er omfattet af fangstbegrænsninger

Genopretningsplanen for torsk og havdageordningen

Genopretningsplanen for torsk blev vedtaget af Rådet i februar 2004⁷. Et centralt element i genopretningsplanen er regulering af fiskeriindsatsen. Det sker gennem havdageordningen, som er indeholdt i den gældende TAC/kvoteforordning. Det indebærer, at havdageordningen årligt kan revideres i lyset af den biologiske rådgivning. Havdageordningen for 2005 trådte i kraft den 1. februar 2005.

Havdageordningen gælder for fiskeri i bl.a. Nordsøen, Skagerrak og Kattegat, men **ikke** for Østersøen. Ordningen indebærer, at alle fartøjer over 10 meter, der medbringer visse grupper af redskaber i de geografiske områder, som er omfattet af ordningen, som udgangspunkt er omfattet af en begrænsning i antallet af dage, de kan være til stede i området og til havs.

Forordningen fastlægger en maksimal månedlig basistildeling af havdage for hvert fartøj, der vælger at medbringe de pågældende redskaber i de forskellige områder. Der kan i visse tilfælde tildeles ekstra dage. Tildelingen sker på baggrund af det historiske fiskeri i området i referenceperioden 2001-2004.

Det enkelte fartøj kan sammenlægge de tildelte havdage inden for forvaltningsperioder på op til 11 måneder. Der kan desuden ske overdragelse af havdage mellem to eller flere fartøjer, hvis en række betingelser er opfyldt.

Fra 1. februar 2005 er der desuden mulighed for, at en medlemsstat kan tillade overførsel af havdage, når det afgivende fartøj, som har fiskerilicens, midlertidigt har indstillet sin aktivitet uden statsstøtte. Det er hermed muligt for en fartøjsejer, der råder over havdage fra to eller flere fartøjer at samle disse på færre fartøjer, uden at det afgivende fartøj skal aktiveres hvert år.

Fartøjer, der **ikke** kan dokumentere at have deltaget i fiskeri i de berørte områder med regulerede redskaber i mindst ét af referenceårene, kan kun få tilladelse til at fiske med disse redskaber i indsatsområderne, hvis en tilsvarende fartøjskapacitet (kW) forhindres i at fiske i området.

2. Den nationale fiskeriregulering

De fiskerimuligheder, som må udnyttes af danske fiskere i et givet år, fastsættes som nævnt af ministerrådet (landbrug og fiskeri) på forslag af EU-kommissionen.

De nationale fiskerimyndigheder er forpligtet til at sikre, at disse mængder ikke overskrides. Det er de nationale myndigheders kompetence at fastlægge vilkårene for udnyttelsen af kvoterne i det enkelte medlemsland.

⁷ Rådets Forordning (EF) [Nr. 423/2004](#) af 26. februar 2004 om foranstaltninger til genopretning af torskebestande (EFT L 70/8)

Med henblik på dette udsteder Fiskeridirektoratet årligt en Reguleringsbekendtgørelse⁸ for det pågældende fangstår, hvori rammerne for styringen af de enkelte fiskerier hen over året fastlægges.

For at udfylde disse rammer afholdes som udgangspunkt månedlige møder i Erhvervsfiskeriudvalget, hvor de repræsenterede organisationer fremkommer med synspunkter om indførelse eller ændring af regulering i de enkelte fiskerier.

Til brug for kvotestyringen og reguleringsbeslutningerne udarbejder Fiskeridirektoratet løbende skøn over fangede mængder af de enkelte arter. Udviklingen i fiskerierne følges således hen over fangståret af Fiskeridirektoratet og Erhvervsfiskeriudvalget.

I Erhvervsfiskeriudvalget er følgende organisationer repræsenteret: Danmarks Fiskeriforening, Sammenslutning af Danske Fiskeriforeninger, Fagligt Fælles Forbund, Danmarks Fiskeindustri- og Eksportforening (DFE), Dansk Fisk, Konsumfiskeindustriens Arbejdsgiverforening, Foreningen for Danmarks Fiskemel- og Fiskeolieindustri samt producentorganisationerne.

Metoder til regulering af fiskeriet

Traditionelt har de danske fiskerier været reguleret med enten *rationer* eller *årsmængder*.

1. januar 2003 blev der indført individuelle overdragelige kvoteandele (IOK) i sildefiskeriet og fra 15. juli 2004 individuelle kvoteandele (IK) i makrelfiskeriet og fra 1. oktober 2004 IK i dele af industrifiskeriet (Nordsøen).

Rationsfiskeri

En ration er en bestemt maksimalt tilladt mængde for en given periode, f.eks. uge, halv kalendermåned eller hel kalendermåned. Rationerne fastsættes i forhold til årets kvote og det løbende fiskeritryk (dvs. den mængde, som det samlede antal fartøjer i det pågældende fiskeri, fisker) og varierer i forhold til fartøjskategori.

Eksempel:

Torsk i Nordsøen og Skagerrak

Fra og med lørdag den 1. januar 2005 og indtil videre er det tilladt at fiske, medbringe og lande følgende mængder torskr. kalendermåned:

Fartøjer under 6 meter	300 kg
Fartøjer på 6 meter og under 9 meter	850 kg
Fartøjer på 9 meter og under 12 meter	1.550 kg
Fartøjer på 12 meter og under 16 meter	2.600 kg
Fartøjer på 16 meter og under 20 meter	2.800 kg
Fartøjer på 20 meter og under 24 meter	3.100 kg
Fartøjer på 24 meter og derover	3.500 kg

⁸ For 2005 bekendtgørelse nr. 1187 af 7. december 2004 om regulering af fiskeriet i 2005 og visse vilkår for fiskeriet i følgende år.

Det er for fartøjer med en længde på 9 meter og under 12 meter, og som lander direkte på stranden, efter ansøgning til Fiskeridirektoratets lokale afdelinger muligt at opnå tilladelse til at fiske, medbringe og lande en rationsmængde, der svarer til den længdekategori, der ligger umiddelbart over den længdekategori, hvortil fartøjet hører.

Ved industrifiskeri er det i rationsperioden tilladt at fiske, medbringe og lande 300 kg torsk fra Nordsøen og Skagerrak.

Når kvoten er tæt på at være opfisket, indføres eventuelt gradvist lavere rationer og til sidst fiskeristop.

Med stadigt mere snærende konsumkvoter i de seneste år har det været nødvendigt at indføre rationer i flere fiskerier, dvs. der i dag kun er få konsumarter, der kan fiskes frit.

Årsmængdefiskeri

En årsmængde er en mængde, der fastsættes for det enkelte fartøj i det pågældende fiskeri for – som udgangspunkt – et helt kalenderår.

I torskefiskeriet i Østersøen gælder en årsmængde dog årets første 10 måneder (i november og december fiskes på rationsvilkår). Årsmængden fastsættes i forhold til årets kvote og det antal fartøjer, der ansøger om en årsmængde.

Eksempel:

Ejer NN må med fartøjet ND 17 i perioden 1. januar – 31. oktober 2005 fiske, medbringe og lande .. kg rensed torsk fra Østersøen og Bælterne.

Der har i en tidligere ordning for kystfiskeriet (2002-2004) været årsmængder. Kystfiskerordningen er p.t. under revision. I den midlertidige ordning for 2005 tildeles ligeledes årsmængder (for torsk i Nordsøen og Skagerrak).

Der har i en årrække været årsmængder i silde- og makrelfiskeriet parallelt med ”sædvanlig regulering”, dvs. rationer i forhold til kvote- og fangstsituationen, for de øvrige fartøjer. Med årsmængderne gives fartøjerne større muligheder for at planlægge deres fiskeri i løbet af fangståret. For disse fiskerier har kredsen af aktører været begrænset. Disse ordninger er erstattet af henholdsvis IOK (silde) og IK (makrel og dele af industrifiskeriet) - se nedenfor.

Individuelle kvoteandele (IK)

For at muliggøre den strukturtilpasning af den pelagiske flåde (silde, makrel og industriarter), der var et af hovedmålene med at indføre individuelle overdragelige kvoteandele (IOK) i sildefiskeriet pr. 1. januar 2003, blev der pr. juli 2004 indført IK i makrelfiskeriet og pr. 1. oktober 2004 IK i dele af industrifiskeriet (Nordsøen). IK-makrel

er tildelt til og med 2007 (som IOK-sildene), hvorimod IK-industri er en prøveordning i 2005.

En *individuel kvoteandel* i de nævnte fiskerier er beregnet på baggrund af det enkelte fartøjs historiske fiskeri i referenceperioden 2000-2002. Desuden kan der i forbindelse med fartøjsudskiftning tildeles et fartøj IK fra flere fartøjer, hvis kapacitet er genanvendt på det nye fartøj.

Eksempel:

Fartøj HG 17 tildeles 0,017 promille af den danske brislingekvote i Nordsøen.

IK-makrel og/eller IK-industri kan alene overføres i sin helhed til ét andet fartøj, dvs. enkeltfartøjers fiskerirettigheder kan samles på færre fartøjer for at muliggøre bedre planlægning af fiskeriet, reducere driftsomkostninger osv.

I modsætning til IOK-sild kan fisk, der er tildelt i de nuværende IK-ordninger, fiskes i henholdsvis ”makrelpuljer” og/eller ”industripuljer”, hvor op til 10 fartøjer går sammen om et fælles fiskeri inden for puljens samlede fiskerimuligheder. Det enkelte fartøj i en pulje er som hidtil ansvarlig for overholdelse af alle gældende regler.

Individuelle overdragelige kvoteandele (IOK)

Der er indtil videre alene indført IOK i sildefiskeriet, jf. Folketingets Vedtagelse 117 af 16. maj 2001.

IOK blev tildelt de enkelte fartøjer pr. 1. januar 2003 baseret på det enkelte fartøjs historiske fiskeri i referenceårene 2000-2002. Andelene er foreløbig tildelt for en femårig periode (2003-2007) og fordeles således ikke hvert år.

Eksempel:

Fartøj HG 17 blev tildelt 0,017 promille af den danske sildekvote i Nordsøen.

Fiskeridirektoratet fører et offentligt tilgængeligt register over IOK-ordningen, som kan ses på direktoratets hjemmeside (www.fd.dk). Heraf ses tildelte IOK og tilhørende fangstbegrænsninger for visse andre arter⁹.

Da kvoteandelene er *overdragelige*, kan hele kvoteandelen eller dele heraf overføres fra et fartøj til ét eller flere andre separat, dvs. adskilt fra et fartøj eller dets kapacitet.

Fælles for IOK-/IK-ordningerne er, at et fartøj, hvorfra der er overflyttet enten *store* sildekvoter eller makrel-/industrikvoter, efterfølgende alene må anvendes til fiskeri af sild, makrel og industriarter. Hvis fartøjet udgår af flåden, videreføres denne fiskeribegrænsning til

⁹ Det er en del af regelgrundlaget, at fartøjer, der råder over IOK, eller som overdrager de tildelte IOK, får pålagt visse begrænsninger for deltagelse i visse øvrige fiskerier (dvs. fartøjet må ikke udvide dets historiske andel af det samlede fiskeri for bestandene f.eks. torsk, tunge, hummer, hvilling og kuller i alle farvande).

det eller de fartøjer, som genindsættes med kapacitet fra det udgåede fartøj. Således holdes IK/IOK-fartøjerne – henholdsvis deres fiskekapacitet – inde i et ”pelagisk segment” og belaster dermed ikke det p.t. trængte konsumfiskeri.

Af de 120 fartøjer, der ansøgte om tildeling af IOK-sild, valgte 95 fartøjer at indgå i ordningen. Pr. 12. maj 2005 har 47 fartøjer ret til at fiske sild, heraf 3 fartøjer, hvortil der kun er tilknyttet sild tildelt yngre fiskere fra generationsskiftepuljen.

Siden 1. januar 2003 er sildekvoter blevet overført fra de afgivende fartøjer på to måder:

- Kvoten separat, hvorefter det afgivende fartøj enten udgår af fiskeriet eller fisker videre på andre arter i det omfang, som sildereglerne tillader det.
- Hele fartøjet med kvote.

Tilkøbte sildekvoter er desuden indgået i fartøjsudskiftninger, hvor indtil videre større fartøjer er udskiftet med nyere og bedre, og hvor fisken samles på det nye fartøj. De gamle fartøjer skrottes som regel ikke, men sælges til andre fiskere, hvis eksisterende fartøjer er dårligere.

Fiskeridirektoratet og Fødevarøkonomisk Institut udarbejder inden udgangen af juni måned hvert år en redegørelse om de indhøstede erfaringer med ordningen, herunder reglerne for IOK-sild samt flådestruktur, fiskerigrundlag, kvotetildeling og -overdragelser. Fødevarereministeren stiller redegørelsen til rådighed for Folketingets Fødevarerudvalg.

Eksempler på reguleringsformer i andre EU-lande

De kvoter, som ministerrådet hvert år tildeler de enkelte medlemslande, forvaltes i nogle lande af de nationale fiskerimyndigheder efter rådgivning fra erhvervet, f.eks. i Danmark, hvorimod kvoterne i Storbritannien og Holland forvaltes af erhvervet efter nærmere regler.

I begge tilfælde er myndighederne ansvarlige over for Fællesskabet for overholdelsen af de nationale kvoter. Medlemslandet skal bl.a. fastsætte egnede foranstaltninger for udnyttelsen af de kvoter, det har fået tildelt, og gennemføre de inspektioner og øvrige kontrolforanstaltninger, som fremgår af de forskellige forordninger.

Storbritannien

Der har i Storbritannien siden 1. januar 1999 været gældende et system med enheder af ”faste kvotetildelinger” (Fixed Quota Allocations/FQAs), som primært er baseret på det enkelte fartøjs landing i en treårig periode (1994-1996), dvs. historisk fiskeri. Fiskerimyndighederne tildeler kvoter til de producentorganisationer, der er godkendt til kvoteadministration, med henblik på fordeling blandt organisationens medlemmer.

Holland

I 1976 blev der i Holland indført individuelle kvoter (IK) på tunge og rødspætte. Disse kvoter blev i 1985 gjort overdragelige (IOK). I 1993 indførtes selvforvaltning i fiskerierne, ("co-management"), hvor grupper af fiskere, som er medlemmer af den samme producentorganisation, kan godkendes til kvoteadministration. Fra 1994 er andre konsumarter blev omfattet. Fartøjerne tildeles individuelle overdragelige kvoteandele beregnet på grundlag af historisk fiskeri.

3. Kapacitetsregulering

Det følger af rammeforordningen for den fælles fiskeripolitik¹⁰, at den danske fiskeflådes kapacitet ikke må forøges. Tilgang ny kapacitet til fiskeflåden skal derfor modsvares af en forudgående afgang af kapacitet fra fiskeflåden. Ved "kapacitet" forstås et fartøjs tonnage og motorkraft.

De nationale regler til styring af kapaciteten findes i kapacitetsbekendtgørelsen¹¹. Kapacitetsbestemmelserne fastlægger reglerne for udskiftning af fartøjskapacitet og anvendelsen af disponibel kapacitet

At kapaciteten ikke må forøges, betyder, at et fartøj ikke må udskiftes til et andet fartøj med større tonnage og motorkraft, og at et fartøj ikke må moderniseres, så det får en større tonnage og motorkraft, uden at der forinden er udgået tilsvarende kapacitet fra fiskeflåden.

Kapacitet udgår af fiskeflåden på den måde, at et fartøj slettes som fiskefartøj. Fartøjet skal slettes i såvel Fiskeridirektoratets Fartøjsregister som i Søfartsstyrelsens register for fiskefartøjer.

Den fiskeskipper, som ejer det fartøj, som slettes som fiskefartøj, kan sælge fartøjets kapacitet til en anden fiskeskipper, der skal anvende kapacitet. Kapaciteten kan sælges samlet eller delvis til forskellige fiskeskippere. Fiskere, der for egen regning tager fartøjer ud af fiskerflåden har en disponibel kapacitet til rådighed i fem år.

Det er således forbudt at forøge et fiskefartøjs kapacitet, uden at der forinden er udgået kapacitet af fiskeflåden, som dækker kapacitetsforøgelsen. Desuden skal Fiskeridirektoratet altid give tilladelse til fartøjsudskiftning og til kapacitetsforøgende moderniseringer af fiskefartøjer.

4. Regulering af fiskeriet i Østersøen

I Østersøen og Bælterne kan der fiskes færre arter end i de øvrige farvande. Danske fiskere deltager i fiskeriet på følgende kvoterede arter: Torsk, sild, brisling og laks. Desuden dækker kvoterne for rødspætte og tunge flere farvande, inklusive Østersøen og Bælterne. Endelig fiskes få ukvoterede arter, herunder skrubber.

¹⁰ Rådets forordning (EF) nr. 2371/2002 af 20. december 2002.

¹¹ Bekendtgørelse nr. 124 af 27. februar 2004 om fartøjer, der anvendes til erhvervsmæssigt fiskeri.

Der er i 2004 - på grund af forekomst af dioxin - indført forbud mod fiskeri i sild i den østlige Østersø, ligesom laks over en vis størrelse (også fra den østlige Østersø) ikke må afsættes til konsum.

Torsk er det vigtigste fiskeri i Østersøen, og dets betydning er forøget de seneste år på grund af forholdene i silde- og laksefiskerierne.

Torsk

Siden midten af 1990'erne har *torskefiskeriet* været reguleret med både årsmængder og rationer. De fartøjsere, der har ønsket at deltage i fiskeriet, har fra årets start kunnet vælge den ene af de to ordninger. Årsmængdeordningen har – til og med 2004 – været relativt kompliceret, men er gjort mere enkel i 2005.

Årsmængderne tildeles i 2005 for 10 måneder. Resten af året fisker alle fartøjer på rationsvilkår inden for den resterende del af den danske kvote.

Fartøjerne, der ikke har valgt årsmængder, fisker på rationsordningen. Som ved andre rationsordninger tilpasses perioderationerne løbende, hvis der er behov for det.

Med udgangen af juni 2005 fisker knapt 500 fartøjer torsk i Østersøen, heraf ca. 75 % på årsmængdeordningen.

Østersø-flådens fiskerimuligheder

Fartøjer, der traditionelt kun har fisket torsk i Østersøen og Bælterne, kan på grund af havdagereglerne ikke frit skifte til fiskeri af f.eks. torsk i Nordsøen. Havdageordningen knyttet til genopretningsplanen for torsk, indebærer, at fartøjer, der f.eks. udelukkende har fisket i Østersøen og Bælterne i perioden 2001-2004, kun kan påbegynde fiskeri i indsatsområdet, hvis tilsvarende fartøjskapacitet forhindres i at fiske i dér.

Gruppen af fartøjer, der er hjemmehørende i havne ud til Østersøen og Bælterne er således – også henset til de seneste begrænsninger i silde- og laksefiskeriet - således særligt udsat, idet fiskerimulighederne er begrænsede.

Fartøjer fra Østersøen deltager dog i nogle fiskerier uden for Østersøen, herunder hummerfiskeriet, ligesom fartøjer, der er hjemmehørende uden for Østersøen, lejlighedsvis fisker i Østersøen.

5. Tekniske bevarelsesforanstaltninger og selektivitet

Knyttet til ressourcepolitikken har EU fastlagt en lang række af tekniske bevarelsesforanstaltninger. Disse bestemmelser kan have til formål at beskytte ungfisk, at beskytte særlige miljøer eller af hensyn til havpattedyr og havfugle. Med tekniske bestemmelser fastsættes der mindstemål for landede fisk, mindste maskestørrelse i de enkelte fiskerier i de enkelte farvande, visse områder kan lukkes for at beskytte fiskebestande, eventuelt periodevist samt særlige restriktioner for fiskeriet på visse arter, eksempelvis ”rødspættekassen”.

De tekniske bestemmelser giver også mulighed for, at visse typer fangstredskaber kan blive forbudt samt medføre krav til ”selektive” fangstmetoder, som tillader ungfiskenes at slippe væk og begrænser fangsten af andre arter, kan blive gjort obligatoriske, fx ”pingere” til beskyttelse af havpattedyr.

Eksempel:

IBSFC besluttede i 2001 om at introducere BACOMA trawlet. Beslutningen blev truffet på baggrund af et meget omfattende EU-finansieret internationalt projekt, som havde til formål at undersøge selektiviteten i torsketrawl og nå frem til anbefalinger om udformningen af et trawl, der kunne afløse de forskellige modeller, der hidtil blev anvendt i Østersøen og Bælterne. Beregninger viste, at det nye trawl ville forbedre selektiviteten væsentligt i forhold til hidtidigt anvendte redskaber.

BACOMA-trawlet blev indført i EU med virkning fra 1. april 2002. Foreløbige undersøgelser viser, at det nye redskab har forbedret selektiviteten i torskefiskeriet. Redskabet har i øvrigt opnået bred accept blandt fiskerne.

De gældende bestemmelser for Nordsøen, Skagerrak og Kattegat er indeholdt i Rådets forordning RFO 850/98¹². Bestemmelserne er siden løbende blevet justeret otte gange, senest i 2004. Kommissionen har annonceret, at de tekniske bestemmelser skal undergå revision og det kan forventes at dette arbejde iværksættes i andet halvår 2005 og fortsætter i 2006.

For Østersøen, Bælterne og Øresund har Kommissionen netop fremsat et tilsvarende forslag til revision af de tekniske bestemmelser¹³. Dette forslag kan forventes vedtaget i andet halvår 2005.

Dertil kommer tekniske bestemmelser, som eksempelvis bidrager til øget selektivitet, indeholdt i TAC/kvoteforordningen samt en række andre bestemmelser.

6. Udsmid (discard)

Diskussion af udsmid (discard) er tæt knyttet til spørgsmålet om selektivitet i fiskeriet.

Discard af fisk kan udgøre et betydeligt ressource-tab, og det kan påvirke udviklingen i fiskebestandene og indtjeningsgrundlaget i fiskeriet negativt. Discard skaber endvidere betydelig kritik i offentligheden som uforsvarlig anvendelse af havets ressourcer.

For at begrænse fangsten af ungfisk, så de kan få lov til at vokse, er der vedtaget en række tekniske regler om f.eks. mindste maskestørrelse; lukning af visse områder; forbud mod

¹² Rådets Forordning (EF) [Nr. 850/98](#) af 30. marts 1998 om bevarelse af fiskeressourcerne gennem tekniske foranstaltninger til beskyttelse af unge marine organismer (EFT L 125/1 af 27.4.98)

¹³ Rådets Forordning (EF) [Nr. 88/98](#) af 18. december 1997 om fastsættelse af tekniske foranstaltninger til bevarelse af fiskeressourcerne i Østersøen, Bælterne og Øresund (EFT L 9/1 af 15.1.98)

visse typer af fangstredskaber og indførelse af flere »selektive« fangstmetoder, som tillader de små fisk at slippe væk og som kan begrænse fangsten af andre uønskede arter.

På trods af disse tiltag er der imidlertid fortsat en betydelig discard i visse fiskerier. Årsagerne hertil er mange og forskellige: Fisken er under mindstemålet, kvoten for den pågældende art er brugt, fangstens værdi søges i dele af fiskeriet maksimeret ved kun at ilandbringe individer og størrelser med høj værdi eller fangsten består af arter med ringe økonomisk betydning.

Fødevarerministeriet har igangsat et arbejde til afdækning af de forskellige forhold, der har betydning for omfanget af discard med henblik på at skabe grundlag for en mere målrettet indsats for at reducere discardproblemet. En rapport forventes offentliggjort i september måned 2005.

7. Pantforhold

Pantsætning af fiskerirettigheder kan ikke registreres i skibsregisteret. Pantsætning af overdragelige fiskekvoter skal i dag registreres i Bil- og Personbogen efter reglerne om underpant i løsøre.

Efter indførelsen af de individuelle overdragelige kvoter er salg og pantsætning af fiskerirettigheder blevet udbredt. Der har i denne forbindelse vist sig en række uhensigtsmæssigheder. De gældende regler indebærer, at der ved pantsætning skal ske en registrering såvel i skibsregisteret som i Bil- og Personbogen, hvilket er en administrativ besværlig ordning, der samtidig er betydeligt dyrere at få tinglyst end tinglysning af fartøjspant.

Fødevarerministeriet har derfor taget initiativ til at søge sølovens bestemmelser om pantsætning af skibe (§47) ændret, således at pant i skibet tillige omfatter rettigheder knyttet til skibet. Det forventes, at Økonomi- og Erhvervsministeriet fremsætter lovforslag herom i Folketingets samling 2005/06.

Lovforslaget vil i givet fald indebære, at fiskerirettigheder, når de nyudstedes af Fiskeridirektoratet, automatisk vil blive omfattet af pantet i det skib, som de er knyttet til.

Fiskerirettigheder, som tilkøbes vil blive "fanget" af pantet i det skib, de bliver knyttet til, når købet er registreret i Fiskeridirektoratet og når tidligere panthavere har tiltrådt overdragelsen. For eksisterende kvoter, der allerede er pantsat ved løsørepanter, respekteres de eksisterende lyste rettigheder, således at disse kvoter mv. indgår i skibets pant med respekt af de lyste rettigheder. Eksisterende kvoter og andre fiskerirettigheder, som ikke er pantsat særskilt indgår derimod fuldt ud i skibets panterettigheder med virkning fra det tidspunkt, hvor loven træder i kraft.

Pantsætter kan herefter kun sælge fiskekvoterne med respekt af panthavers rettigheder, hvilket betyder, at panthavers samtykke i praksis skal indhentes ved salg af fiskekvoterne mv., hvilket allerede er tilfældet i forbindelse med den nuværende pantsætning af rettigheder ved løsørejerpantebrev.

8. Skattemæssige forhold

Ved overdragelse fangstrettigheder skal kvoter, der kan adskilles fra fartøjer (individualiserede kvoter), skattemæssigt behandles individuelt, efter "FIFO-princippet." Det betyder f.eks., at sild i Nordsøen skal behandles særskilt i forhold til sild i Skagerrak. Hvis en fisker vælger at "bytte" sine sild i Nordsøen væk for i stedet at modtage sild i Skagerrak, vil dette skattemæssigt blive behandlet som salg af et aktiv og køb af et andet. Ved salget skal fortjenesten opgøres som salgspris minus anskaffelsespris. Anskaffelsesprisen er 0 for de kvoter, der er uddelt ved ordningens start. Det betyder, at der skal betales skat af "gevinsten". Samtidig får fiskeren et nyt aktiv, hvorpå han kan afskrive. Spørgsmålet om at anvende saldoprincippet i stedet for FIFO-princippet har tidligere været rejst af erhvervet overfor Skatteministeriet, der imidlertid har fastholdt FIFO princippet.

Ved ændring af afskrivningsloven pr 1. januar 2005 blev det fastlagt, at de regler i afskrivningsloven, som hidtil havde været gældende for sildekvoter også skulle gælde for kvoter, der i deres konstruktion minder om sildekvoter.

Ressourceafgift

Fødevarerministeriet har orienteret arbejdsgruppen om, at der er overvejelser om at indføre en ressourceafgift eller toldning af fiskerirettighederne, fx m.h.p. at lette grundlaget for yngre fiskeres etablering eller for at skabe incitamentter til selektivt fiskeri.

III. Det demersale fiskeri – bestandsudvikling og karakteristika

I dette kapitel gives der en oversigt over de for det demersale fiskeri økonomisk vigtigste arter og bestande i Nordsøen, Skagerrak, Kattegat og Østersøen:

torsk, rødspætte, tunge, jomfruhummer, mørksej, kuller, dybvandsrejer, havtaske, pighvarre i Nordsøen samt kulmule.

Karakteristika for fiskeriet på disse bestande beskrives samtidig kortfattet i kapitlet¹⁴.

Som det fremgår af **BILAG II**, der viser udviklingen i danske fiskeres landinger og værdien af denne i perioden 1996 – 2004, udgjorde værdien af landinger af de udvalgte arter og bestande i 2004 ca. 87 pct. af det samlede konsumfiskeri (eksklusiv sid og makrel), svarende til 48 pct. af værdien af det samlede fiskeri, jf. **BILAG II**. Se endvidere **BILAG V** for oversigt over Danmarks kvoteandele af EU's fiskerimuligheder i 2004 og 2005.

Den årlige bruttoomsætning af de 10 udvalgte bestande, se tabel 3.1, viser, at fiskeriet efter torsk, rødspætte og jomfruhummer i en helhedsbetragtning er langt de vigtigste bestande i det demersale fiskeri. Tabellen viser også, at bruttoomsætningen i det demersale fiskeri toppede i 1999, og særligt i 2003 blev reduceret væsentligt særligt som følge af reduktionerne i fangstværdien af landinger af torsk og jomfruhummer.

Tabel 3.1 Bruttoomsætning af danske fiskeres landinger 1996-2004 (mio. kr.) for udvalgte arter i det demersale fiskeri

Art	1996	1997	1998	1999	2000	2001	2002	2003	2004
Torsk	690	741	837	925	824	714	610	432	410
Kuller	27	32	47	30	27	40	66	33	26
Mørksej	21	22	25	24	19	22	30	31	33
Kulmule	17	15	15	18	16	21	23	22	25
Rødspætte	287	317	263	324	286	342	294	319	266
Tunge	124	112	76	85	106	96	82	70	85
Pighvarre	52	45	43	42	44	50	57	46	45
Havtaske	42	49	53	60	64	71	62	52	60
Jomfruhummer	182	216	264	340	325	338	409	269	251
Dybvandsrejer	141	128	136	103	122	111	94	112	120
Total	1.583	1.677	1.759	1.951	1.833	1.805	1.724	1.386	1.321
Indeks	92	97	102	113	106	105	100	80	77

¹⁴ Beskrivelsen tager udgangspunkt i 'Fiskebestande og fiskeri i 2005' udgivet af Danmarks Fiskeriundersøgelser (DFU-rapport nr. 142-05), Report of the ICES Advisory Committee on Fishery Management and Advisory Committee on Ecosystems, 2004, samt supplerende videnskabelig litteratur.

1. De vigtigste demersale bestande

Torsk

Torsk i Nordsøen, Skagerrak og Den Østlige Engelske Kanal

Udviklingen i både landinger, beregnede fangster og gydebiomassen i den sidste halvdel af 1990'erne viser en faldende torskbestand, som i dag betegnes som værende i en kritisk tilstand. Gennem de seneste 10 år har tilførslen af nye fisk (rekrutteringen) generelt været dårlig med kun én enkel rimelig årgang i 1996. Gydebiomassen de seneste fem år har været historisk lille og bestandssituationen anses for at være så kritisk, at der er risiko for at bestanden kollapser, hvis fiskeriet fortsætter uændret.

EU indførte i 2004 en genopretningsplan for torskbestanden.

Torsk fanges dels i et direkte torskefiskeri (garn og trawl) og dels i de såkaldte blandede konsumfiskerier, hvori der også fanges f.eks. kuller, rødspætte og jomfruhummer. For at begrænse såvel fiskeritrykket som discarden af torsk i de blandede fiskerier, anbefalede den biologiske rådgivning i 2004, at hensynet til torskbestanden skulle være bestemmende for forvaltningen af alle de demersale fiskerier i Nordsøen hvor torsk tages som en del af fangsten.

Torsk i Kattegat

De samlede internationale landinger af torsk fra Kattegat er faldet fra ca. 18.000 t årligt i 1970'erne til ca. 7.000 t årligt i 1990'erne. I 2002 og 2003 er landingerne reduceret yderligere til ca. 2.000 tons. De faldende landinger afspejler ikke kun en stærkt reduceret kvote, men også et fald i gydebiomassen, som er reduceret fra omkring 35.000 tons i 1970'erne til under 3.000 t i de seneste år. I hele perioden har fiskeritrykket samtidig været meget højt. Bestandens evne til at reproducere sig selv anses i dag for at være alvorligt reduceret.

EU indførte i 2004 en genopretningsplan for torskbestanden.

I Kattegat fanges torsk dels i et målrettet fiskeri (garn og trawl fiskeri) og dels som bifangst i andre fiskerier - hovedsageligt jomfruhummerfiskeriet. Den uundgåelige bifangst af torsk i jomfruhummerfiskeriet, er igennem de seneste år søgt reduceret ved en målrettet indsats med udvikling af nye selektive redskaber til brug i dette fiskeri.

Torsk i Østersøen

Landingerne af torsk fra Den vestlige Østersø var i en 20 års periode frem til 1984 nogenlunde stabile omkring 45.000 t. Landingerne faldt derefter frem til 1991 til ca. 17.000 t. Herefter steg landingerne til et nyt maksimum på 51.000 tons i 1996, men er siden faldet til omkring 25.000 tons.

I dag udgøres torskbestanden i Den vestlige Østersø af meget få aldersgrupper, hvilket betyder at ca. 70 pct. af landingerne består af to- og treårige fisk. Denne særlige alders-

struktur i bestanden gør, at fiskeriet og bestandens udvikling er meget afhængig af tilgangen fra den årlige rekruttering, og derfor er meget følsomt over for naturlige svingninger i rekrutteringen.

Landingerne af torsk fra Den østlige Østersø steg kraftigt i slutningen af 1970erne og begyndelsen af 1980erne, som følge af en tilbagevendende høj rekruttering til bestanden gennem flere år. Herefter faldt de samlede fangster frem til 1993 og har de seneste tre år ligget på et historisk lavt niveau på ca. 70.000 t. I samme periode har bestanden været faldende fra ca. 650.000 t i 1980-1984 til under 100.000 t i dag. Bestandens udvikling er bl.a. begrænset af, at torskens gydesucces er blevet forringet betydeligt de seneste 20 år, hvor der har været flere år uden et tilstrækkeligt indløb af salt og iltrigt vand til den centrale Østersø. Samtidig har fiskeritrykket været højt.

Torsk i Østersøen fanges i et målrettet fiskeri med anvendelse af trawl samt i garnfiskerier. I den vestlige Østersø foregår der desuden blandede fiskerier efter fladfisk hvori torsk også indgår.

Rødspætte

Rødspætte i Nordsøen

Fiskeritrykket på rødspætter har været næsten konstant stigende siden begyndelsen af 1950'erne. Siden slutningen af 1980erne er de samlede landinger faldet fra ca. 170.000 t til ca. 70.000 t. Det samlede udtag af bestanden er ikke reduceret, idet udsmidet har været stort i de sidste 8 år. I 2003 var udsmidet således beregnet til at være større end landingerne. Det store udsmid stammer især fra bomtrawlsfiskeriet (80 mm maskevidde) i den sydlige Nordsø. Danske bomtrawlere deltager ikke i dette fiskeri.

Rekrutteringen til rødspættebestanden var god op gennem 1980erne, men betød ikke en stigning i gydebestand og fangster, idet fiskeritrykket i samme periode næsten blev fordoblet. Siden 1989 har gydebestanden været faldende og nåede i 1996 et historisk lavt niveau. Der er nu beregnet en lille forbedring af bestandssituationen, idet 1996 årgangen har vist sig at være meget stor.

Det danske rødspættefiskeri i Nordsøen foregår med bomtrawl, bundtrawl, snurrevod og garn, hvori der for de slæbende redskaber anvendes en maskestørrelse på mindst 120 mm. Det danske bomtrawlfiskeri efter rødspætter foregår primært i områder omkring Hanstholm og i dette fiskeri anvendes maskestørrelser på mindst 120 mm.

Rødspætte fanges dels i målrettede fiskerier og dels i blandede fiskerier.

Rødspætte i Skagerrak og Kattegat

Gydebestanden har de seneste to år været over gennemsnittet. Det er imidlertid en bestand, som er karakteriseret ved at have store udsving fra år til år, idet der foregår en vis vandring mellem Skagerrak og Nordsøen. Generelt anses bestanden for at være indenfor sikre biologiske grænser, men udsat for et højt fiskeritryk.

Det danske rødspættefiskeri i Kattegat og Skagerrak foregår især med bundtrawl, snurrevod og garn - dels i målrettede fiskerier og dels i blandede fiskerier

Tunge

Tunge i Nordsøen

Den meget varierende rekruttering til bestanden har betydet, at også fangsterne har varieret meget i de sidste ti år. I perioden 1990-1995 var fangsterne på et højt niveau, mens de i de seneste 3 år har ligget under gennemsnittet. I 1980'erne var tungebestanden på et historisk minimum omkring 25.000 t, i begyndelsen af 1990erne steg den til ca. 85.000 t, men er siden faldet til omkring 40.000 t.

I Nordsøen fanges størstedelen af de samlede tunge af bomtrawlere i den sydlige del af Nordsøen. De danske tungefangster i Nordsøen udgør kun ca. 4 pct. af de samlede fangster. De danske tungefangster i Nordsøen tages for hovedparten i et målrettet garnfiskeri og som bifangst i garnfiskeriet efter rødspætte. Maskevidden i det målrettede fiskeri er 80-110 mm og i rødspættefiskeriet er maskevidden på mellem 120-220 mm.

Tunge i Skagerrak og Kattegat

Fangsterne fra Kattegat og Skagerrak steg fra slutningen af 1980erne til 1993, hvorefter de igen faldt op gennem 1990'erne. Det skal bemærkes, at bestandsvurderingerne for de tidlige 1990ere samt seneste år har været meget usikre, på grund af manglede data for faktiske fangster og landinger. Nye data på fangstrater fra kommercielle fiskefartøjer, omfattende både det regelbestemte udsnid og underrapporteringen, indsamlet i samarbejde med erhvervet, har dog dannet grundlag for en gennemgribende revurdering af bestandsudviklingen. Den revurderede rådgivning indikerer bæredygtig udnyttelse med en stigende gydebestand og faldende fiskeridødelighed de seneste år.

I Skagerrak og specielt i Kattegat tages de danske tungefangster dels i målrettede trawl- og garnfiskerier (90 - 110 mm) og dels i bundtrawlsfiskeriet efter blandede demersale arter (mindst 90 mm maskevidde) og i jomfruhummerfiskeriet (70 - 90 mm maskevidde). Det skal bemærkes at den tilladte mindste maskestørrelse i 2005 er 90 mm i trawlfiskerierne.

Jomfruhummer

Bestanden anses for at være stabil og den følgende forvaltning har hidtil bestået af forsigthedskvoter, som ikke har givet større restriktioner for det danske fiskeri.

Det danske jomfruhummerfiskeri finder sted i Nordsøen, Skagerrak og Kattegat. I Skagerrak og Kattegat har jomfruhummerfiskeriet været af stor betydning siden 1940erne og er i dag et af de vigtigste fiskerier i dette område. I Nordsøen har jomfruhummerfiskeriet inden for de seneste 10 år har fået større betydning.

De samlede landinger er i de sidste 10 år steget fra knap 3.000 t til over 5.000 t. De danske fangster af jomfruhummer er relativt små i forhold til fangsterne af andre arter, men der er tale et økonomisk vigtigt fiskeri. I de senere år er den samlede fiskeriindsats i jomfruhummerfiskeriet steget, som følge af en øget effektivitet af redskaberne og en generel større indsats i fiskeriet efter jomfruhummer.

Fiskeriet efter jomfruhummer er et målrettet fiskeri med bifangst af andre arter – også torsk.

Mørksej

Dansk fiskeri efter sej foregår i Skagerrak og i Norske Rende i Nordsøen og udgør med cirka 3.000-7.000 t en lille andel af de samlede internationale fangster på mellem 100.000-125.000 t de senere år. Fiskeridødeligheden var meget høj i midten af 1980'erne, men er siden faldet. Bestanden har de senere år ligget på et stabilt niveau langt over forsigtighedsgrænsen. Fangsterne både i 2002 og 2003 var langt lavere end TAC'en. Gydebestanden, som i 1990 nåede et historisk lavt niveau, har siden været i moderat stigning og anses for at være inden for sikre biologiske grænser.

Der i visse perioder et vist discard af dels undermål og dels målfisk i dette fiskeri.

Kuller

Dansk kullerfiskeri sker i Nordsøen og Skagerrak/Kattegat. Bestanden repræsenterer både biologisk og forvaltningsmæssigt én samlet bestand. Gydebestanden er, efter at have været faldende i 1998 – 2000, steget ganske betydeligt som følge af en stor 1999 årgang. Gydebestanden var i 2003 460.000 tons, og dermed inden for sikre grænser. Forbedringen skyldes dog udelukkende den store årgang 1999, idet de seneste tre årgange alle har været under gennemsnittet.

Kuller fanges i de samme fiskerier som torsk, og ICES anbefaler derfor, at kullerfiskerierne i Nordsøen forvaltes under hensyn til den alvorlige situation for torsken i Nordsøen. Mens der i flere fiskerier i Nordsøen kan fanges torsk uden at fange kuller, kan det ikke undgås at der fanges torsk i fiskerier rettet mod kuller.

Dybvandsrejer (*Pandalus*)

Udviklingen i landingerne fra 1985 til 2003 tyder på, at bestanden har været stigende i de senere år, samtidig med at den naturlige dødelighed som konsekvens af færre prædatorer har været faldende. Bestanden i Skagerrak og Norske Rende er beregnet til at ligge over 100.000 t. ICES anbefaler for 2005 en TAC på 14.500 t, svarende til et fiskeri på samme niveau som de to foregående år.

Fiskeriet efter dybvandsrejer foregår med trawl med maskevidder på 35-45 mm og ofte med sorteringsriste der reducerer fangsten af undermålsfisk. Det er et fiskeri med betydelige bifangster af flere værdifulde arter, som f.eks. havtaske og skærising. Maskestør-

relsen i dette fiskeri betyder at der er knyttet en række særlige regler til fiskeriet for, hvad der må landes som bifangst af konsumfisk.

Havtaske

Havtaske fanges som værdifuld bifangst særlig i den nordlige del af Nordsøen, hvor den indgår som bifangst i fiskerier efter flere arter af demersale rundfisk og jomfruhummer. Havtaske er gennem de senere år pga. stigende efterspørgsel og høje markedsværdi blevet en betydningsfuld komponent i de danske landinger af konsumfisk. De samlede danske fangster af havtaske i Nordsøen og Skagerrak har i de senere år ligget på 1.800-1.900 t. I 2003 var de på ca. 1.900 t. svarende til ca. 15 pct. af de samlede fangster fra disse farvande.

Der er bekymring for, at fiskeritrykket kan være for højt.

Pighvar

Der er bestande af pighvar i Nordsøen, de indre danske farvande og Østersøen. De største danske fangster tages i stormaskede garnfiskerier, mindre mængder også i trawl. Der er et begrænset målrettet fiskeri efter pighvar. De samlede internationale fangster er ikke store og ICES foretager ikke vurdering af bestandene.

Kulmule

Kulmule i Skagerrak, Nordsøen, Engelske Kanal og Biscayen (ICES område IIIa-VIIIb) opfattes som én samlet bestand. Baseret på den senest estimerede gydebestand og fiskeridødelighed vurderer ICES at bestanden er under risiko for nedsat reproduktionsevne og EU indførte i 2004 en genopretningsplan for kulmulebestanden. De samlede danske landinger i Nordsøen og Skagerrak-Kattegat har ligget på omkring 1.200 t. Heraf bliver knap halvdelen taget i målrettet garnfiskeri, medens resten tages som bifangst i andre demersale fiskerier.

IV. Arbejdsgruppens overvejelser og anbefalinger

1. Rammerne for Arbejdsgruppens arbejde

Det politiske grundlag for arbejdsgruppens arbejde er regeringsgrundlaget og den politiske aftale vedrørende regulering af det demersale fiskeri for torsk og tunge i Kattegat, Skagerrak og Nordsøen af 29. juni 2004. Arbejdsgruppen har i sine overvejelser søgt at binde dette grundlag sammen med de mange særlige forhold og interesser, der er en del af dansk fiskeri.

Arbejdsgruppen har med udgangspunkt i politiske aftale af 29. juni 2004 aftalen forudsat,

- at fiskerflåden inddeles i nedenstående 3 segmenter,
 - A) Den havgående demersale flåde
 - B) Erhvervsmæssigt kystfiskeri med fartøjer under 16 meter, der har drevet torske- og tungefiskeri på visse vilkår
 - C) Det mindre kystfiskeri, dvs. fartøjer med indtjening under FØI grænsen¹⁵
- at kystfiskersegmentet med udgangspunkt i segmentets fiskeri i 2003 tildeles en 10 pct. forøgelse af fangstandelen, som uanset reguleringssystem fremover udgør den minimumsmængde, der er sikret kystfiskerne i B segmentet
- At de fartøjer, der er defineret i C segmentet reguleres efter en særlig ordning, der tager udgangspunkt i at fartøjerne ikke driver et egentligt kommercielt fiskeri, jf. bl.a. FØI-grænsen for deltagelse i fiskeriregnskabsstatistik.

Arbejdsgruppen anbefaler,

- At C segmentet ikke får mulighed for at udvide aktiviteten, men at der i en overgangsperiode gives mulighed for at fartøjer, der ikke opfylder FØI-grænsen efter en konkret vurdering kan indtræde i A- eller B-segmentet.

Arbejdsgruppen påpeger endvidere,

- At det er nødvendigt med en afklaring af afgrænsningen mellem kystfiskerordningen og en ny regulering af det demersale fiskeri, fordi det har store konsekvenser for, hvordan reguleringen fungerer.

2. Kapacitetsbestemmelser

Fartøjsadgangen til fiskeriet er omfattet af en række reguleringer. Kapacitetsbestemmelserne fastlægger reglerne for udskiftning af fartøjskapacitet og anvendelsen af disponibel

¹⁵ FØI's minimumsgrænse for deltagelse i fiskeregnskabsstatistik, jf. kapitel I.

kapacitet¹⁶. Reglerne giver mulighed for at disponibel kapacitet kan handles uden særlige bindinger, og de udgør således et godt grundlag for de løbende tilpasninger i fiskerflåden. Reglerne indebærer bl.a., at fiskere, der for egen regning tager fartøjer ud af fiskerflåden har en disponibel kapacitet til rådighed i fem år. Arbejdsgruppen har drøftet, hvorvidt fem års fristen er hensigtsmæssig i lyset af behovet for, at der på længerevarende basis tages mere kapacitet ud af fiskeriet. Arbejdsgruppen anbefaler

- at fem års fristen i kapacitetsbestemmelserne løbende bør vurderes i lyset af udviklingen i den disponible kapacitet.

3. Havdageordningen

Fiskerflåden er i forbindelse med EU's genopretningsplan for torsk i Nordsøen, Skagerrak og Kattegat omfattet af havdageordningen. Flexibilitet i havdageordningen giver mulighed for, at en ny regulering med bl.a. sammenlægning af kvoter kan gennemføres inden for det enkelte kvoteår. Fartøjer har mulighed for at overføre havdage fra en måned til en anden og derved sikre bedre planlægning af fiskeriet. Der er i havdageordningen muligheder for at overføre havdage mellem fartøjer og at sammenlægge havdage inden for samme fartøjskategori. Sammenlægning af havdage forudsætter dog, at det afgivende fartøj fortsat er registreret i dansk fiskeri og der er visse begrænsninger for overførsel af havdage mellem fartøjer, herunder, hvor mange dage der kan overføres.

Ved gennemførelse af flerårige sammenlægningsmuligheder af fangstrettigheder og kapacitet vil det imidlertid ikke være muligt samtidig at overføre havdage fra det ene kvoteår til det andet, idet havdageordningen som reglerne er i dag, er forankret i den årlige fastlæggelse af TAC og kvoter. Arbejdsgruppen påpeger,

- at der bør arbejdes for forbedringer i havdageordningen hvad angår reglerne omkring overførsel af havdage fra et fartøj til et andet så at havdageordningen ikke begrænser mulighederne for at sammenlægge kvoter og fartøjer.
- at der arbejdes for, at fartøjer kan opretholde erhvervede havdage fra det ene kvoteår til det næste.

4. Afgrænsning af relevante fiskebestande

De bestande, hvor p.t. der er størst behov for at gennemføre en omlægning af fiskerireguleringerne er torsk, tunge, rødspætte og jomfruhummer i alle farvande. Det skyldes, at disse bestande er de mest eftertragtede, og - for torsk og tunges vedkommende de bestande, hvor der er størst overkapacitet i forhold til fangstgrundlaget. Fiskeriet efter en række andre bestande som mørksej, kuller, kulmule, dybvandsrejer, pighvar og havtaske har også stor betydning for fiskeriet.

¹⁶ Bekendtgørelse nr. 124 af 27. februar 2004 om fartøjer, der anvendes til erhvervsmæssigt fiskeri i saltvand.

I det omfang man gennem en ny regulering skaber bedre mulighed for, at den enkelte fisker kan sammenlægge kvoter og planlægge sit fiskeri for et udvalgt antal bestande må det forventes, at fiskeren ændrer sit fangstmønster. Fiskeren har gennem sammenlægning af fangstrettigheder mulighed for at specialisere sig i nogle få fiskerier, hvilket vil lette trykket på de øvrige fiskerier, men fiskeren kan også vælge at udnytte planlægningsfordelen for de fiskerier, hvor han har fået en fartøjskvote, til at øge indsatsen i andre fiskerier.

Arbejdsgruppen anbefaler,

- at det nye reguleringssystem gennemføres for torsk, tunge, rødspætter, jomfruhummer, mørksej, kuller, dybvandsrejer i alle berørte farvande, samt for kulmule og pig-hvar i Nordsøen og havtaske i norsk farvand.

For en række af de øvrige bestande, fx skærising og rødtunge, vil der kunne ske en registrering af fartøjernes historik, som vil kunne anvendes, hvis der gennemføres en ny regulering for disse bestande.

5. Omfattede farvande

Arbejdsgruppen anbefaler,

- at en ny regulering af det demersale fiskeri bør gælde for Nordsøen, Skagerrak, Kattegat samt Østersøen og Bælterne.

6. Beregningsgrundlag for fangstrettigheder

I fiskerireguleringer, hvor det enkelte fartøj tildeles en ration – typisk pr. 14 dage eller pr. måned, og hvor størrelsen af rationen er afhængig af det aktuelle antal fartøjer, der ønsker at drive det pågældende fiskeri, er det fartøjets størrelse og ikke det traditionelle fiskeri, der har betydning for rationens størrelse. Fangsttildelingen sker ud fra en løbende vurdering af hvor mange fartøjer, der deltager i fiskeriet og dermed, hvad der er til rådighed.

I de fiskerireguleringer, hvor der fastlægges årsmængder eller længerevarende fartøjskvoter, er det nødvendigt at finde en tildelingsmekanisme, der opleves som rimelig retfærdig, og som i videst muligt omfang er velkendt blandt fiskerne. Traditionelt har rettighedstildelingen ved årsmængder, IK eller IOK været baseret på fartøjernes historiske fiskeri. Muligheden for at tildele fangstmængder på grundlag af objektive kriterier har også været drøftet i Arbejdsgruppen. En tildeling efter objektive kriterier kan imidlertid medføre, at fartøjer, der fortrinsvis driver fiskeri på ukritiske bestande kan få tildelt et uforholdsmæssigt stort fangstgrundlag for de bestande, hvor tildelingsproblematikken er særlig kritisk - det gælder i dag for torsk og tunge.

I såvel IOK-ordningen i sildefiskeriet og IK-ordningen i makrelfiskeriet blev kvoteandelen beregnet og tildelt på baggrund af de enkelte berettigede fartøjers historiske fiskeri af de pågældende kvoter i tre referenceår (2000, 2001 og 2002). Det samme er tilfældet for prøveordningen med IK i dele af industrifiskeriet (Nordsøen). Det bedste år (højeste andel)

blev automatisk valgt pr. kvote, og de samlede andele blev inden tildelingen normeret ned til 1.000 promille.

Kvotelandene blev som udgangspunkt tildelt på baggrund af fiskeri med det fysiske fartøj, efter at det senest var indsat i den danske fiskeflåde. Der blev samtidig indført regler for, hvordan historik skulle beregnes i tilfælde af ejerskifte (ny ejer, samme fartøj) eller fartøjsudskiftning (samme ejer, nyt fartøj).

I den forrige kystfiskerordning (2002-2004) og den midlertidige ordning for 2005 er årsmængder ligeledes tildelt på baggrund af fartøjets historiske fiskeri i en given referencerperiode.

Arbejdsgruppen finder,

- at tildeling af fangstrettigheder mest hensigtsmæssigt kan ske på basis af historisk fiskeri. Beregningen af en historisk fangstandel bør i lyset af udviklingen i fiskeriet ske på grundlag af de seneste års fiskeri. Samtidig bør der anvendes en periodelængde, der gør det muligt for fartøjer, der har haft et atypisk fiskeri kan få en rimelig mulighed for at vælge en passende historik.

Arbejdsgruppen har været sig meget bevidst om, at de forskelligartede forhold i fiskeriet og variationen over årene samt fejlrapporteringer betyder, at det næppe er muligt at fastlægge en historikmodel, som alle fiskere vil være fuldt tilfredse med. Arbejdsgruppen har ønsket at finde en ordning, der så retfærdigt som muligt tager udgangspunkt i det historiske fiskeri og samtidig tager højde for periodesvingninger og de uregelmæssigheder i fangst- og farvandsrapportering, som af flere fiskere er blevet anført som problematiske i forbindelse med en historikberegning.

Arbejdsgruppen er også opmærksom på, at nogle fiskere kan have undladt at drive et fiskeri, som de har haft en interesse i, på grund af lave fangstrationer. Også af hensyn til disse fiskere bør der være en fleksibel mulighed for at vælge historikår.

Arbejdsgruppen anbefaler,

- at der tilvejebringes en reservepulje til de tilfælde, hvor enkelte fartøjer har en atypisk historik, fx i Østersøen i forbindelse med lejlighedsvis fangster af mørksej og rødspætte. En reservepulje vil også være relevant i forhold til kvotebytte med andre EU-lande.

Arbejdsgruppen har lagt vægt på, at finde det kriterium, der på den mest retfærdige måde kan lægges til grund ved tildeling af fangstrettigheder til fiskefartøjerne. Samtidig har Arbejdsgruppen lagt vægt på størst mulig fleksibilitet for det enkelte fartøj til at udnytte fangstrettighederne.

Arbejdsgruppen anbefaler på den baggrund,

- at alle fartøjer i A og B segmentet med udgangspunkt i perioden 2000-2004 får beregnet en historikandel for deres fiskeri. Den beregnede historikandel ligger til grund for tildeling af en fartøjskvoteandel til det enkelte fartøj.

Der har i arbejdsgruppen overvejende været stemning for en historikmodel, hvor det bedste og dårligste år for perioden udgår, hvorefter gennemsnittet af fangstandelene for de tre tilbageværende år udgør beregningsgrundlaget for historikandelen¹⁷ (model 2).

Der bør fastsættes objektive regler for tildeling af fisk i de tilfælde, hvor der har fundet ejerskifte/fartøjsudskiftning sted i løbet af referenceperioden. Der vil kunne blive tale om, at det historiske fiskeri med ét fartøj er grundlag for tildeling af fisk til to fartøjer (fartøjet med nuværende ejer og den forrige ejers nuværende fartøj). Der bør endvidere fastsættes objektive kriterier for uudnyttet kapacitet.

Arbejdsgruppen anbefaler endvidere,

- at fartøjer, som ønsker at opnå et mere lokalt fiskeri i perioden forud for reguleringens gennemførelse 1. januar 2006 kan foretage kvotebytter før den endelige fartøjskvoteandel fastlægges. Kvotebytterne sker art for art og efter en given nøgle.

7. Reguleringsordninger

Det er Arbejdsgruppens vurdering, at det med de forskellige traditioner, der har været i fiskeriets udøvelse, og de forskellige interesser, der er blandt fiskerne, vil være hensigtsmæssigt at give fiskerne en valgmulighed i forbindelse med indførelse af ny regulering.

Arbejdsgruppen finder således, at fiskere, der driver et meget varieret fiskeri inden for det enkelte kvoteår skal kunne deltage i puljefiskeri (PF), hvor flere fartøjer løbende selv kan tilrettelægge udnyttelsen af den fangstmængde, der tildeles puljen.

Arbejdsgruppen finder, at fiskere, der ønsker at opnå en mere langsigtet sikkerhed for deres fangstmuligheder, skal kunne vælge fartøjskvoteandele (FKA), der hvert kvoteår udnyttes som årsmængder til det pågældende fartøj.

Arbejdsgruppen anbefaler således,

- at der gennemføres to reguleringsordninger for torsk, tunge, rødspætter, jomfruhummer, mørksej, kuller, dybvandsrejer i alle farvande samt kulmule og pighvar i Nordsøen og havtaske i norsk farvand for fartøjerne i segment A og B, nemlig
 - en ordning med puljefiskeri (PF), hvor historikandelene fra de deltagende fartøjer indgår i puljen, hvor de udnyttes efter indbyrdes aftale. Det forudsættes, at de enkelte puljer har en person, der overfor Fiskeridirektoratet sikrer den nødvendige registrering af puljens aktiviteter. Puljerne gælder for ét kvoteår af gangen.
 - en ordning med fartøjskvoteandele (FKA), svarende til den valgte historikandel for det enkelte fartøj. Ved sammenlægning skal fisken følge tonnagen og frigjort tonnage bør kun anvendes til moderniseringer og forbedringer.

¹⁷ BILAG VII indeholder en oversigt over historik-modeller, som arbejdsgruppen har overvejet.

- at fiskerne får løbende fri valgmulighed mellem disse 2 ordninger, således at der kan vælges hvert år inden kvoteårets start.

Den ny ordning tilstræber at give den enkelte fisker bedre muligheder for at drive et fiskeri, der passer til den enkeltes fartøj og fangstmetoder. Den konkrete udmøntning af ordningerne skal ske under hensyn til målsætning om at sikre genopbygning af vigtige bestande og reducere discard.

Ved overgang til en ny regulering, er det væsentligt, at fiskerier, der ikke omfattes af den ny regulering, ikke bliver stillet dårligere som følge af det nye systems afledte virkninger. Arbejdsgruppen anbefaler derfor,

- at udviklingen i fiskerierne følges løbende for at vurdere behovet for supplerende begrænsninger i fiskerier efter andre arter som fx brisling, for de fartøjer, der omfattes af den ny regulering.

Ordningerne kan justeres i forbindelse med de årlige reguleringsbekendtgørelser, ligesom fiskere, der anvender ordningen, må overholde de almindelige løbende regler vedrørende fiskeriregulering. Fartøjerne skal ligeledes overholde andre generelle regelændringer af betydning for deres fiskeri. Det drejer sig bl.a. om skatte- og afgiftsforhold, der måtte blive gennemført.

Arbejdsgruppen er opmærksom på, at den enkelte fisker, som følge af vejrlig og andre forhold, kan have svært ved at udnytte sin fiskerirettighed inden for det afgrænsede kvoteår. Arbejdsgruppen finder derfor,

- at fiskere, der ikke mod slutningen af kvoteåret har opfisket en væsentlig del af deres forventede fangstmængde i forbindelse med FKA eller i puljerne får begrænset deres fangstrettighed for resten af kvoteåret. Eventuelle inddragne mængder disponeres efter Erhvervsfiskeudvalgets beslutninger.
- at der bør udarbejdes forslag til en kvotebytteordning, hvor de enkelte fartøjer inden for kvoteåret kan bytte fangstrettigheder. Forslaget skal indeholde retningslinier for bytteordningen, og fastlæggelse af registreringsprincipper. Forslaget bør tage udgangspunkt i en ordning, der er mest mulig "selvkørende" og med sikkerhed for, at Fiskeridirektoratet har oversigt over foretagne kvotebytter¹⁸.

¹⁸ En kvotebytteordningen kan fungere ved, at fiskerne melder ind, hvilke ønsker de måtte have inden for de enkelte bestande. Selve overdragelsen kan ske 2 - 4 gange om året. Hvis efterspørgslen efter visse kvoter er større end udbuddet, kan en forholdsvis tildeling anvendes.

Det er nødvendigt for fiskerne at have information om bytteforholdet mellem de forskellige kvoter, og der må derfor etableres mekanismer, som kan danne grundlag for beregning af dette. I mangel på oplysninger om de pågældende arters økonomiske dækningsbidrag til fartøjerne kunne en metode være at anvende de af Fiskeridirektoratet registrerede priser på fisk, som er offentligt tilgængelige. Systemets fintmaskethed bør diskuteres, men generelt vil det være sådan, at jo mere 'retfærdighed', der indbygges i fastlæggelsen af 'byttepriser', jo mere ugennemskueligt vil systemet være. Byttebørsen bør kontinuert melde bytteforholdene for kvoterne ud sammen med beholdningen af de enkelte kvoter.

Med de aktuelle fiskerimuligheder, er det arbejdsgruppens forventning, at den nye regulering vil medføre færre fartøjer i de kommende år. Såfremt der eventuelt måtte blive gennemført en offentlig ophugningsordning for at reducere flådekapaciteten, lægger arbejdsgruppen vægt på, at ophugningsindsatsen bliver geografisk afbalanceret.

8. Indsatsregulering i Kattegat

Danmarks Fiskeriforening har udarbejdet et oplæg til et forsøg med indsatsregulering af fiskeriet i Kattegat. En indsatsregulering skal erstatte regulering af fiskeriet med kvoter som det primære instrument og i udgangspunktet gælde alle fartøjer, der driver fiskeri i Kattegat. Oplægget er præsenteret for Kommissionen og kan eventuelt danne grundlag for reguleringen af fiskeriet i Kattegat allerede fra 1. januar 2006.

I det omfang en indsatsregulering gennemføres som forsøg i Kattegat, kan det være nødvendigt med en suspension af den regulering, som arbejdsgruppen anbefaler, som er knyttet til kvotesystemet. Retten til de tildelte fartøjskvoteandele aktiveres igen såfremt indsatsreguleringen igen erstattes af en kvoteregulering.

9. Udsmid

Ved gennemførelse af en revision af den nationale fiskeriregulering er det vigtigt, at konsekvenserne i forhold til udsmid belyses. Spørgsmålet om hvilken betydning udformningen af fiskerireguleringerne har for omfanget af udsmid, er i høj grad et spørgsmål om hvorledes fiskernes adfærd påvirkes af fiskerireguleringerne. De hidtidige reguleringer har i højere grad lagt vægten på at fordele de tilstedeværende fiskerimuligheder bedst muligt mellem de fartøjer, der nu engang var i flåden og effekten i forhold til udsmidsproblematikken har hidtil haft mindre opmærksomhed.

Den manglende fleksibilitet i de hidtidige reguleringer, herunder manglende mulighed for at sammenlægge kvoter betyder, at en række fiskerier har været drevet med rationer, der ikke svarede til fartøjets behov eller afspejlede den reelle fangstsammensætning. Dette har medført et uøkonomisk fiskeri og et vist incitament til at lande fisken uden om kvoterne eller i tilfælde med blandede fiskerier at udsmide de arter, hvor kvoten er lavest, men beskyttelsesbehovet størst. Anvendelsen af 14-dages eller måneds rationer har tillige gjort det vanskeligere for fiskerne at foretage en mere samlet planlægning af årets fiskeri.

Det er arbejdsgruppens vurdering, at en ordning hvor fiskerne får tildelt fartøjskvoteandele vil forbedre den langsigtede planlægningsmulighed for den enkelte fisker betydeligt. Når der inden for ordningen tillige gives en fleksibel mulighed for at tilrette udnyttelsen af fangstrettighederne i et puljesystem, og der gennemføres byttemulighed i løbet af kvoteåret finder arbejdsgruppen, at der sker en betydelig forbedring af fiskernes mulighed for at undgå discard. Samtidig må incitamentet til at lande uregistrerede, og dermed ulovlige landinger forventes reduceret.

Systemet med fartøjskvoteandele lægger tillige op til en strukturtilpasning, hvor der i forbindelse med sammenlægning af kvoter sker et udtag af fartøjskapacitet. Dette system bi-

drager til at fiskeriindsatsen i højere grad tilpasses de fangstmuligheder, der aktuelt er til rådighed.

Samlet set skønner arbejdsgruppen, at der ved gennemførelse af den foreslåede ny regulering er betydelige perspektiver i forhold til en reduktion af udsmid i dansk fiskeri. Arbejdsgruppen påpeger dog samtidig, at et nyt reguleringssystem nødvendigvis har en vis indfasningsperiode, hvor det er vigtigt, at fiskeriet løbende følges for at sikre, at både regler og intentioner i den ny regulering følges mest muligt. Desuden påpeges det, at fiskeriets selektivitet har grundlæggende betydning for en fornuftig fiskeriforvaltning.

Arbejdsgruppen anbefaler derfor,

- at der gennemføres en monitoring af udsmidsproblematikken i forbindelse med gennemførelse af ny regulering. Monitoringen bør gennemføres i form af såvel biologisk monitoring som analyser af, hvordan fiskerne forholder sig til den ny regulering i forhold til udsmidsproblematikken.
- at der sker en afrapportering af problemstillingen vedr. udsmid pr. 1. maj 2007 - dvs. godt et år efter den forventede iværksættelse af den ny regulering.

10. Ikrafttrædelse

Arbejdsgruppen påpeger,

- Athvis en ny fiskeriregulering skal gælde pr. 1. januar 2006, bør der foreligge en afklaring inden udgangen af august måned 2005.

Arbejdsgruppen påpeger endvidere, at en kvantitativ vurdering af de samfundsøkonomiske konsekvenser som følge af arbejdsgruppens overvejelser og anbefalinger vanskeliggøres af det meget komplicerede samspil mellem de forskellige reguleringer. Arbejdsgruppen anbefaler derfor, at den nye fiskeriregulering evalueres senest to år efter ikrafttrædelsen.

BILAG I

Oversigt over medlemmerne af arbejdsgruppen om ny fiskeriregulering

Departementschef Ib Byrge Sørensen, Fødevareministeriet (formand)
Flemming Kristensen, Danmarks Fiskeriforening
Kim Kær Hansen, Danmarks Fiskeriforening
Svend Erik Andersen, Danmarks Fiskeriforening
Henning Gyldenlev, Danmarks Fiskeriforening
Peter Villadsen, Danmarks Fiskeindustri- og Eksportforening
Jens Tellefsen, Dansk Fisk
Jens Henrik Møller, Dansk Fisk
Mogens Hansen, 3F
Peter Sand Mortensen, 3 F (suppleant)
Espen Nordberg, WWF (udtrådt efter 6 møder i arbejdsgruppen)
Birger Rasmussen, Sammenslutningen af Danske Fiskeriforeninger
Leif Hansen, Sammenslutningen af Danske Fiskeriforeninger (suppleant)
Nikolaj Veje, Finansministeriet
Morten Palle Christensen, Finansministeriet (suppleant)
Egon Sekkelund, Danske Fiskeres Producent Organisation
Leif Jensen, Skagen Fiskernes Producent Organisation
Christian Olesen, Danmarks Pelagiske Producent Organisation
Anders Mikkelsen, Fødevareministeriet
Mogens Schou, Fødevareministeriet
Birgit Bolgann, Fiskeridirektoratet

Ekspertes tilknyttet arbejdsgruppen

Jørgen Løkkegaard, Fødevareøkonomisk Institut
Tine Kjær-Hassager, Danmarks Fiskeriundersøgelser
Ole Vestergaard, Danmarks Fiskeriundersøgelser

Sekretariat

Kenn Skau Fogtmann, Fødevareministeriet
Erik Møller, Fødevareministeriet
Anette Flensborg, Fiskeridirektoratet
Elisabeth Engholm, Direktoratet for FødevareErhverv

BILAG II – Værdien af danske fiskeres landinger 1996-2004

Danske fiskeres landinger i levende vægt 1996 til 2004. tons.

	1996	1997	1998	1999	2000	2001	2002	2003	2004
TORSK	90.745	80.492	69.041	70.552	57.019	46.202	37.869	31.526	30.468
KULLER	5.051	5.228	5.787	3.131	2.708	4.001	8.921	4.781	3.194
HVILLING	392	196	145	176	327	326	382	426	410
LYSSEJ	1.049	638	565	480	490	358	467	370	304
MØRKSEJ	4.708	4.517	3.973	4.502	3.536	3.593	5.687	6.960	7.990
KULMULE	869	791	699	847	812	1.043	1.163	1.199	1.357
LANGE	868	970	822	837	741	910	829	958	777
BROSME	130	145	105	177	225	274	221	223	157
ANDEN TORSKEFISK	10	16	7	8	16	30	16	25	25
I alt Torskefisk	103.822	92.993	81.142	80.711	65.875	56.737	55.554	46.468	44.681
RØDSPÆTTER	22.577	24.625	18.933	23.126	23.904	26.849	22.998	22.379	20.705
SKRUBBE	5.470	5.378	4.728	3.529	4.605	6.076	5.190	3.597	4.606
ISING	3.953	3.213	2.651	2.515	2.115	2.300	2.648	3.003	2.946
SKÆRISING	1.001	1.566	1.909	2.118	2.340	2.049	1.910	1.812	1.814
RØDTUNGE	1.112	1.174	1.594	1.815	2.041	1.821	1.465	1.492	1.629
TUNGE	2.087	1.481	1.059	1.437	1.808	1.324	1.216	1.013	1.243
PIGHVARRE	1.118	909	770	728	810	872	1.005	708	744
SLETHVARRE	221	150	189	245	238	163	148	198	244
HELLEFLYNDER	71	70	62	51	54	53	82	114	121
ANDEN FLADFISK	10	14	35	53	35	87	9	15	9
I alt Fladfisk	37.619	38.579	31.930	35.617	37.950	41.595	36.671	34.330	34.061
SILD	153.009	125.302	139.711	137.578	153.899	141.508	112.582	114.806	136.809
MAKREL	26.300	24.056	27.417	29.705	31.642	31.395	33.046	27.621	26.250
BRISLING	1.101	721	2.251	880	333	1.226	1.811	1.395	489
GULDLAKS	1.347	1.318	748	1.420	1.039	916	614	918	910
LAKS	519	491	487	389	412	434	321	442	356
HAVKAT	192	220	272	299	294	223	248	176	164
FJÆSING	45	50	37	52	39	48	98	84	88
RØDFISK	20	24	28	53	42	100	42	72	44
KNURHANE	76	41	62	105	111	301	128	130	131

Danske fiskeres landinger i levende vægt 1996 til 2004. tons.

	1996	1997	1998	1999	2000	2001	2002	2003	2004
KULSO/STENBIDER	1.973	1.553	187	1.207	555	537	756	1.162	430
HORNFISK	708	995	647	571	714	558	580	540	515
HAVTASKE	1.838	2.041	1.873	1.859	1.725	1.917	1.932	1.929	2.121
BLANKE ÅL	337	379	309	384	386	446	365	437	345
GULE ÅL	381	392	253	309	242	225	217	190	190
PIGHAJ	142	196	126	131	146	156	256	233	220
SILDEHAJ	71	70	85	107	73	76	44	22	20
ANDEN HAVFISK	4.035	466	313	1.241	631	543	1.395	345	805
I alt Anden havfisk	12.788	8.958	7.678	9.006	6.744	7.708	8.808	8.077	6.827
FERSKVANDSFISK	128	161	172	178	178	192	205	272	242
JOMFRUHUMMER	4.177	4.284	4.984	5.456	5.084	4.815	5.439	4.893	5.209
DYBVANDSREJER	9.090	8.749	8.100	4.880	5.721	5.331	5.515	6.951	8.068
HESTEREJER	2.207	3.250	2.509	2.911	2.322	1.826	3.197	3.693	3.349
ALMINDELIGE REJER	144	182	123	141	151	141	144	131	100
ANDRE KREBSDYR	348	250	351	231	250	291	324	545	336
I alt Krebsdyr	15.966	16.715	16.066	13.619	13.529	12.403	14.618	16.212	17.062
BLÅMUSLINGER	84.966	90.579	108.166	96.971	110.560	122.487	110.873	92.523	99.500
ANDEN MUSLING	5	2.603	1.993	246	2.144	2.606	1.787	824	5.182
I alt Musling	84.972	93.182	110.159	97.217	112.703	125.093	112.660	93.347	104.682
ANDRE BLØDDYR	15	41	41	36	31	30	552	940	964
INDUSTRIFISK	1.247.043	1.426.965	1.142.725	1.002.354	1.111.556	1.094.223	1.067.761	694.169	718.406
Total	1.681.663	1.827.019	1.557.042	1.406.022	1.534.110	1.510.944	1.442.456	1.036.242	1.089.984

Note.

Brisling til agn/konsum er opgjort særskilt under anden havfisk.

Bruttoomsætning af danske fiskeres landinger 1996 til 2004 i mio. kr.

	1996	1997	1998	1999	2000	2001	2002	2003	2004
TORSK	690	741	837	925	824	714	610	432	410
KULLER	27	32	47	30	27	40	66	33	26
HVILLING	1	1	1	1	2	2	2	1	2
LYSSEJ	12	8	9	7	8	6	7	5	5
MØRKSEJ	21	22	25	24	19	22	30	31	33
KULMULE	17	15	15	18	16	21	23	22	25
LANGE	6	7	7	8	8	11	9	8	7
BROSME	1	1	1	1	2	2	2	2	1
ANDEN TORSKEFISK	0	0	0	0	0	0	0	0	0
I alt Torskfisk	775	825	942	1.014	906	819	749	534	510
RØDSPÆTTER	287	317	263	324	286	342	294	319	266
SKRUBBE	22	25	20	16	19	26	21	14	15
ISING	33	26	18	16	17	19	20	22	19
SKÆRISING	15	23	26	34	39	37	36	36	35
RØDTUNGE	26	29	39	46	57	57	50	40	40
TUNGE	124	112	76	85	106	96	82	70	85
PIGHVARRE	52	45	43	42	44	50	57	46	45
SLETHVARRE	8	6	7	11	10	8	6	7	9
HELLEFLYNDER	3	3	3	3	4	3	4	5	5
ANDEN FLADFISK	0	0	0	0	0	1	0	0	0
I alt Fladfisk	570	588	496	577	582	638	571	558	519
SILD	192	181	210	176	177	327	295	216	229
MAKREL	139	161	122	111	148	198	225	155	215
BRISLING	2	1	3	1	1	2	1	1	1
GULDLAKS	4	4	2	5	3	3	2	3	3
LAKS	8	8	9	8	9	10	8	10	4
HAVKAT	4	5	6	7	7	6	7	5	4
FJÆSING	0	0	0	0	0	0	0	1	1
RØDFISK	0	0	0	1	0	1	1	1	0
KNURHANE	1	0	1	1	1	1	2	1	1

Bruttoomsætning af danske fiskeres landinger 1996 til 2004 i mio. kr.

	1996	1997	1998	1999	2000	2001	2002	2003	2004
KULSO/STENBIDER	31	31	3	11	4	7	11	21	8
HORNFISK	3	4	2	3	3	2	2	2	2
HAVTASKE	42	49	53	60	64	71	62	52	60
BLANKE ÅL	22	23	18	19	18	23	14	19	20
GULE ÅL	18	18	12	13	10	10	9	8	9
PIGHAJ	1	1	1	1	2	1	2	3	2
SILDEHAJ	2	2	2	2	2	2	1	1	1
ANDEN HAVFISK	10	4	4	7	6	6	5	4	7
I alt Anden havfisk	149	152	116	139	129	147	127	131	123
FERSKVANDSFISK	2	3	3	3	3	4	4	6	7
JOMFRUHUMMER	182	216	264	340	325	338	409	269	251
DYBVANDSREJER	141	128	136	103	122	111	94	112	120
HESTEREJER	40	40	38	76	45	54	74	60	56
ALMINDELIGE REJER	2	2	3	2	3	3	3	3	3
ANDRE KREBSDYR	5	6	5	5	5	6	8	6	7
I alt Krebsdyr	370	392	445	527	500	512	589	450	437
BLÅMUSLINGER	54	60	80	88	121	147	140	102	101
ANDEN MUSLING	0	4	3	0	3	6	2	2	8
I alt Musling	54	64	83	89	124	153	143	104	109
ANDRE BLØDDYR	0	1	1	1	1	1	13	22	23
INDUSTRIFISK	766	1.046	1.020	619	698	766	959	582	523
BONUS M.V.	0	127	146	40	36	56	86	26	3
Total	3.016	3.538	3.583	3.296	3.303	3.620	3.759	2.784	2.696

Note.

Brisling til agn/konsum er opgjort særskilt under anden havfisk.

Kilde : Fiskeridirektoratet, 2005.

BILAG III - Tabeller til beskrivelse af udviklingen i fiskeriets økonomi

Tabellerne i dette bilag supplerer rapportens kapitel 3 – beskrivelse af udviklingen i fiskeriets økonomi. Tabellerne er udarbejdet af Fødevareøkonomisk Institut i forbindelse med udarbejdelse af den årlige publikation ”Fiskeriets økonomi”..

Tabel 1. Samlet tonnage og motorkraft i den danske fiskerflåde

	1996	1997	1998	1999	2000	2001	2002	2003	2004
Total tonnage (BT/BRT)	98.029	98.457	98.810	100.345	102.565	101.169	99.749	96.329	96.523
Total motorkraft (kW)	412.582	397.105	391.886	392.275	395.953	389.002	369.387	348.345	340.224

Tabel 2. Beskæftigelse i den danske fiskerflåde (antal personer)

Amt	1996	1997	1998	1999	2000	2001	2002	2003	2004
Bornholms amt	429	400	364	353	347	336	303	303	296
Frederiksborg amt	276	252	241	241	233	238	232	213	191
Fyns amt	629	587	559	524	537	504	463	449	426
Københavns amt	113	108	102	95	96	93	86	82	78
Nordjyllands amt	1.439	1.344	1.307	1.285	1.291	1.281	1.193	1.088	992
Ribe amt	434	406	399	407	403	377	347	309	297
Ringkøbing amt	1.699	1.583	1.516	1.466	1.421	1.353	1.260	1.140	1.109
Roskilde amt	143	137	130	119	120	120	117	99	95
Storstrøms amt	754	733	722	698	680	671	645	604	582
Sønderjyllands amt	207	193	185	186	187	164	144	138	137
Vejle amt	112	101	90	80	78	78	74	65	66
Vestsjællands amt	397	383	366	347	331	319	291	267	244
Viborg amt	519	493	476	486	463	466	458	423	422
Aarhus amt	398	383	363	347	335	312	298	287	259
Total	7.549	7.103	6.820	6.634	6.522	6.312	5.911	5.467	5.194
- heraf på FØI-fartøjer	4.229	3.978	3.790	3.791	3.762	3.656	3.285	2.968	2.835

Tabel 3. Totale fangstmængder fordelt på længdegrupper (tons)

Længde	1996	1997	1998	1999	2000	2001	2002	2003	2004
< 12m	31.410	29.458	24.265	26.186	24.462	20.688	18.675	18.553	20.678
≥ 12m - <15m	63.405	51.320	41.306	40.395	38.081	42.820	28.924	29.155	32.975
≥ 15m - <18m	76.891	84.419	62.798	63.285	63.886	76.015	52.460	49.799	56.810
≥ 18m - <24m	122.021	146.073	94.113	71.994	97.870	112.167	110.894	72.449	80.230
≥ 24m - <40m	809.721	911.867	750.197	666.375	691.995	651.907	608.904	379.830	343.761
≥ 40m	460.342	487.505	456.845	429.034	497.711	448.360	480.021	359.399	414.094
Spe. fiskerier	90.712	100.267	116.537	103.631	117.607	129.530	117.000	100.404	108.487
Ophørte	26.202	15.261	10.684	4.597	1.946	28.904	25.074	25.935	32.498
Total	1.680.705	1.826.171	1.556.745	1.405.497	1.533.557	1.510.392	1.441.952	1.035.523	1.089.532
- heraf FØI-fartøjer (%)	98	99	99	99	100	98	98	97	97



Danske fiskerfartøjers landinger af udvalgte arter, 2000 - 2004.

Fordelt på arter og opgjort på gennemsnitspriser i kroner pr. kvartal.

Arter	2000				2001				2002				2003				2004			
	Kvartal				Kvartal				Kvartal				Kvartal				Kvartal			
	1	2	3	4	1	2	3	4	1	2	3	4	1	2	3	4	1	2	3	4
Dybvandsrejer	20,21	21,25	21,34	22,5	22,54	16,6	17,52	33,11	20,18	15,73	15,25	18,98	16,57	16,98	17,05	13,5	18,27	14,72	18,34	10,83
Havtaske	36,59	38,22	41,23	45,44	37,8	38,49	41,66	42,45	37,55	34,68	35,12	41,38	34,12	30,05	29,07	37,13	29,58	29,15	31,67	36,24
Jomfruhummer	75,05	69,89	66,4	68,62	72,24	77,88	74,64	79,91	84,97	84,37	78,55	73,6	64,11	61,48	55,84	53,88	52,28	51,14	49,99	54,26
Kuller	12,3	11,31	12,31	11,16	11,4	12,44	12	11,2	10,32	9,51	7,83	8,47	9,9	8,58	7,76	7,53	8,33	9,46	11,1	8,85
Kulmule	9,95	20,28	25,02	21,6	14,73	17,57	27,06	22,87	10,16	16,96	27,2	20,32	9,39	14,53	24,97	19,34	13,67	17,1	22,3	28,28
Mørksej	6,24	6,2	5,98	7,09	6,85	7,09	7,63	7,52	7,05	6,29	5,53	5,83	5,83	4,86	5,11	5,04	5,08	4,84	4,99	4,85
Pighvar	63,82	54,27	60,59	53,22	64,69	63,32	61	51,17	71,78	54,64	61,96	64,13	81,28	69,07	69,32	58,54	76,58	60,06	61,13	65,13
Rødspætte	12,78	13,11	11,82	12,61	12,55	14,89	12,95	12,38	12,07	13,15	13,75	15,22	12,56	17,05	15,23	15,2	12,76	15,03	12,75	13,27
Rødtunge	37,5	25,57	25,18	39,35	42,16	31,76	28,22	39,88	45,15	33,07	31,72	46,99	43,7	26,81	21,1	39,93	37,56	22,8	20,73	36,52
Skærising	17,92	16,34	18,61	18,28	18,22	17,32	19,64	21,42	19,85	18,31	20,75	20,76	21,44	20,08	19,78	20,82	21,08	17,84	19,74	22,81
Torsk, andre farvande	17,44	20,56	24,55	23,27	20,21	23,39	25,82	23,36	19,84	21,52	27,44	25,96	19,61	23,17	24,99	26,46	20,16	23,94	27,2	24,24
Torsk, Østersøen	12,24	12,48	14,63	14,48	14,34	13,14	15,52	15,43	14,9	12,74	15,55	15,08	12,64	13,25	12,75	11,6	10,6	10,46	15,85	13,55
Tunge	58,41	57,61	70,8	69,25	82,33	74,44	80,99	66,38	75,89	67,59	77,02	65,02	71,93	78,17	60,49	75,48	77,69	68,47	69,53	70,83

Kilde: Fiskeridirektoratets Afregningsregister pr. 27. juni 2005.

Note : Prisen er udregnet som værdi i kroner delt med landet vægt.

Ministeriet for Fødevarer, Landbrug og Fiskeri
 Fiskeripolitisk Center

Den 14. januar 2005

f:\FPC\11-cfp\TAC\regneark\2005\Endelig (140105)

Bilag 869**Endelig**

TAC'er, EU-rådighedsmængder og Danmarks kvoter for 2004 (endelige) og 2005 (initialkvoter). Tallene for 2005 er baseret på resultatet af Rådsmødet 21. - 22. december 2004. Kvoter (levende vægt i tons - laks dog i stk.)

Kvoter (levende vægt i tons)	2004			2005			2005		
	TAC	EU's rådigheds- mængde	Danmarks kvote	TAC	EU's rådigheds- mængde	Danmarks kvote	TAC	EU's rådigheds- mængde	Danmarks kvote
Fiskeart/farvand	-	-	-	-	-	-	-	-	-
Torsk									
Svalbard, IIb [*1]	16.816	16.816	100	17.757	17.757	100	5,6%	5,6%	0,0%
Nordsøen, IIa, IV	27.300	22.659	4.635	27.300	22.659	4.635	0,0%	0,0%	0,0%
Skagerrak, IIIa	3.900	3.773	3.119	3.900	3.773	3.119	0,0%	0,0%	0,0%
Kattegat, IIIa	1.363	1.363	841	1.000	1.000	617	-26,6%	-26,6%	-26,6%
Østersøen, vest (22-24) [*9]	29.600	29.600	8.557	24.700	24.700	10.781		-10,6%	-4,2%
Østersøen, øst (25-32) [*9]	45.400	41.650	12.040		39.000	8.959			
Kuller									
Nordsøen [*2] IIa, IV	77.000	58.975	4.300	66.000	51.321	3.742	-14,3%	-13,0%	-13,0%
Skagerrak/Kattegat [*3], IIIabcd	4.755	3.681	3.096	4.018	3.610	3.036	-15,5%	-1,9%	-1,9%
Mørksej									
Nordsøen/Skagerrak/Kattegat	190.000	91.200	7.879	145.000	69.600	6.013	-23,7%	-23,7%	-23,7%
Hvilling									
Nordsøen [*4], IIa, IV	16.000	12.294	1.626	28.000	19.800	2.618	75,0%	61,1%	61,0%
Skagerrak/Kattegat [*5], IIIa	1.500	723	651	1.500	723	651	0,0%	0,0%	0,0%
Kulmule									
Nordsøen (EU-farvand), IIa, IV	1.373	1.373	792	1.496	1.496	866	9,0%	9,0%	9,3%
Skagerrak/Kattegat, IIIabcd	1.178	1.178	1.086	1.284	1.284	1.183	9,0%	9,0%	8,9%
Rødspætte									
Nordsøen, IIa, IV	61.000	58.889	11.778	59.000	57.370	11.474	-3,3%	-2,6%	-2,6%
Skagerrak, IIIa	9.500	9.310	7.397	7.600	7.448	5.917	-20,0%	-20,0%	-20,0%
Kattegat, IIIa	1.863	1.863	1.658	1.900	1.900	1.691	2,0%	2,0%	2,0%
Østersøen, IIIbcd	3.766	3.766	2.697	3.766	3.766	2.697		0,0%	0,0%
Tunge									
Nordsøen, II, IV	17.000	17.000	648	18.600	18.320	698	9,4%	7,8%	7,7%
Skagerrak/Kattegat, IIIabcd [*15]	520	520	436	520	520	437	0,0%	0,0%	0,2%
Dybvandsrejer									
Nordsøen (norsk farvand) [*13]		900	900		900	900		0,0%	0,0%
Nordsøen (EU-farvand), IIa	4.980	4.880	3.626	4.980	4.880	3.626	0,0%	0,0%	0,0%
Skagerrak, IIIa	10.710	5.719	3.717	10.710	5.719	3.717	0,0%	0,0%	0,0%
Grønlandsk farvand (øst)		1.696	848		1.774	887		4,6%	4,6%
Grønlandsk farvand (vest)		4.000	2.000		4.000	2.000		0,0%	0,0%

Kvoter (levende vægt i tons)	2004			2005			Ændring 2004:2005		
	TAC	EU's rådigheds- mængde	Danmarks kvote	TAC	EU's rådigheds- mængde	Danmarks kvote	TAC	EU's rådigheds- mængde	Danmarks kvote
Fiskeart/farvand	-			-			-		
Jomfruhummer									
Nordsøen (EU-farvand), IIa, IV	18.987	18.987	993	21.350	21.350	1.117	12,4%	12,4%	12,5%
Skagerrak/Kattegat, IIIabcd	4.600	4.600	3.380	4.700	4.700	3.454	2,2%	2,2%	2,2%
Laks - stk									
Østersøen (EU-farvand), IIIbcd	460.000	346.918	93.512	460.000	346.918	93.512	0,0%	0,0%	0,0%
Makrel									
Nordsøen/Skagerrak/Kattegat [*6]	57.757	21.381	11.951		17.067	11.866		-20,2%	-0,7%
Norsk farvand nord for 62°N		11.100	11.100		8.500	8.500		-23,4%	-23,4%
Færøsk farvand		3.589	3.589		2.763	2.763		-23,0%	-23,0%
Sild									
Norskehavet, I, II (atlanto-skan) [8]		72.804	24.946		78.541	26.909		7,9%	7,9%
Nordsøen (inkl. Kanalen)	460.000	326.600	77.196	535.000	379.850	97.093	16,3%	16,3%	25,8%
- bifangster	43.200	43.200	41.356	50.000	50.000	47.865	15,7%	15,7%	15,7%
Skagerrak/Kattegat [*7]	70.000	60.164	29.177	96.000	82.696	40.104	37,1%	37,5%	37,5%
- bifangster	21.000	21.000	17.950	24.150	24.150	20.642	15,0%	15,0%	15,0%
Østersøen, vest (22-24) [*11]				46.000	46.000	6.448			
Østersø,(25-29(ex.Riga)+32) [*11]	143.349	135.078	8.279	130.000	117.652	2.588	22,8%	21,2%	9,1%
Brisling									
Nordsøen (EU-farvand), IIa, IV	257.000	238.000	216.683	257.000	250.000	227.669	0,0%	5,0%	5,1%
Kanalen, VIIde	9.600	9.600	3.120	7.680	7.680	2.496	-20,0%	-20,0%	-20,0%
Skagerrak/Kattegat, IIIa	50.000	46.250	33.504	50.000	46.250	33.504	0,0%	0,0%	0,0%
Østersøen (EU-farvand), IIIbcd	420.000	377.664	37.254	550.000	494.560	48.785	31,0%	31,0%	31,0%
Blåhvilling									
Nordsøen (EU-farvand), IIa, IV		99.966	97.058		122.024	118.475		22,1%	22,1%
Nordsøen (norsk farvand)		19.000	18.050		19.000	18.050		0,0%	0,0%
Vestlige omr., Vb, VI, VII, XII, XIV		388.589	8.031		474.333	9.803		22,1%	22,1%
Internationale farvande, I, II [*10]		70.000	70.000		70.000	70.000		0,0%	0,0%
Færøsk farvand		16.000	7.040		16.000	7.040		0,0%	0,0%
Sperling									
Nordsøen (norsk zone)		50.000	47.500		5.000	4.750		-90,0%	-90,0%
Nordsøen/Skagerrak/Kattegat	198.000	173.000	172.840		0	0		-100,0%	-100,0%

Kvoter (levende vægt i tons)	2004			2005			Ændring 2004:2005		
	TAC	EU's rådigheds- mængde	Danmarks kvote	TAC	EU's rådigheds- mængde	Danmarks kvote	TAC	EU's rådigheds- mængde	Danmarks kvote
Fiskeart/farvand	-	-	-	-	-	-	-	-	-
Hestemakrel									
Nordsøen (EU-farvand)	50.267	46.788	31.811	42.727	40.616	27.547	-15,0%	-13,2%	-13,4%
Vest for de britiske øer	137.000	131.879	11.966	137.000	133.223	12.088	0,0%	1,0%	1,0%
Tobis									
Nordsøen (norsk zone)		131.000	124.450		10.000	9.500		-92,4%	-92,4%
Nordsøen (EU-zone), Skag/Kat	836.200	771.200	727.472	660.960	655.960	618.767	-21,0%	-14,9%	-14,9%
Andre arter (norsk zone)		11.000	5.500		7.000	3.500			
Lange					1.000	878		-	-
Brosme					200	191		-	-
Havtaske					1.800	1.381		-	-
Jomfruhummer					1.000	946		-	-
Grønlandsk farvand									
Lodde, øst [*14]		0	0		0	0		0,0%	0,0%
Glashvar									
Nordsøen (EU-zonen)	1.890	1.890	5	1.740	1.740	4	-7,9%	-7,9%	-20,0%
Havtaske									
Nordsøen (EU-zonen)	7.000	7.000	546	10.314	10.314	804	47,3%	47,3%	47,3%
Pighvar og slethvar									
Nordsøen (EU-zonen)	4.877	4.877	764	4.550	4.550	713	-6,7%	-6,7%	-6,7%
Skader, rokker									
Nordsøen (EU-zonen)	3.503	3.503	23	3.220	3.220	21	-8,1%	-8,1%	-8,7%
Ising og skrubbe									
Nordsøen (EU-zonen)	19.551	19.551	2.003	18.000	18.000	1.844	-7,9%	-7,9%	-7,9%
Pighaj									
Nordsøen (EU-zonen)	4.672	4.472	435	1.236	1.136	111	-73,5%	-74,6%	-74,5%
Rødtunge og skærising									
Nordsøen (EU-zonen)	7.023	7.023	1.048	6.500	6.500	970	-7,4%	-7,4%	-7,4%
Dybvarsarter									
Guldlaks, Nordsøen/Skag/Kat (III, IV)		1.566	1.388		1.331	1.180		-15,0%	-15,0%
Brosme, Nordsøen (IV)		370	100		317	85		-14,3%	-15,0%
Brosme, Skag/Kat/Østersøen (III)		40	20		40	20		0,0%	0,0%
Skolæst, I, II, IV, Va		20	2		20	2		0,0%	0,0%
Skolæst, Skag/Kat/Østersøen (III)		1.870	1.769		1.590	1.504		-15,0%	-15,0%
Byrkelange, II, IV, V		138	10		119	9		-13,8%	-10,0%
Byrkelange, Ska/Kat/Østersøen (III)		25	10		25	10		0,0%	0,0%
Lange, I, II		45	10		45	10		0,0%	0,0%
Lange, Skag/Kat/Østersøen (III)		136	76		136	76		0,0%	0,0%
Lange, IV		4.666	467		3.966	397		-15,0%	-15,0%
Lange, V		54	10		54	9		0,0%	-10,0%
Lange, VI-X, XII, XIV		14.966	10		14.966	10		0,0%	0,0%
Hellefisk, IIa, IV, VI					1.042	10		-	-

Noter:

1. Kvoten på 100 t er til rådighed for medlemsstaterne undtagen Tyskland, Spanien, Frankrig, Portugal og Det Forenede Kongerige.
2. EU's rådighedsmængde i 2005 er eksklusiv 578 t afsat til bifangster i industrifiskeriet. (2004: 2.634 t.)
3. EU's rådighedsmængde i 2005 er eksklusiv 239 t afsat til bifangster i industrifiskeriet. (2004: 874 t.)
4. EU's rådighedsmængde i 2005 er eksklusiv 5400 t afsat til bifangster i industrifiskeriet. (2004: 2.106 t.)
5. EU's rådighedsmængde i 2005 er eksklusiv 750 t afsat til bifangster i industrifiskeriet. (2004: 750 t.)
6. Inkluderer en særlig mængde på 1.865 t pga. svensk medlemskab af EU.
7. EU's rådighedsmængde er eksklusiv 500 t til Færøerne jfr. fiskeriaftalen mellem EU og Færøerne.
8. Danmark kan i 2005 fiske 2.580 t af sin kvote i II, Vb nord for 62 grader N (færøske farvande).
9. Fordelingsnøglen for torsk i 2005 er en ad-hoc løsning. Endelig fordelingsnøgle for efterfølgende år forventes vedtaget i løbet af 2005. EU's rådighedsmængde i 2005 i den østlige del af Østersøen (ICES underområde 25-32) er 38.882 t efter fratræk af overfiskeri af 118 t torsk i 2003.
10. Til rådighed for alle medlemslandene.
11. Fordelingsnøglen for sild i 2005 er en ad-hoc løsning. Endelig fordelingsnøgle for efterfølgende år forventes vedtaget i løbet af 2005. EU's rådighedsmængde i område 25-29 (ekskl. Rigabugten)+32 i 2005 bliver 116.172 t efter fratræk af overfiskeri af 1.480 t sild i 2003.
12. EU's rådighedsmængde i 2005 bliver 490.636 efter fratræk af 3.924 t brisling i 2003.
13. Ekskl. 202 t til Sverige, jf. Sveriges nabostatsaftale med Norge.
14. Til rådighed for medlemsstaterne.



for a living planet*

Kopi OPO, MSC
✓ ✓

WWF Verdensnaturfonden
Ryesgade 3F
2200 København N

Tlf 35333635
Fax 35247809
wwf@wwf.dk
www.wwf.dk

Fødevarerminister Hans Christian Schmidt
Ministeriet for Fødevarer, Landbrug og Fiskeri
Halbergsgade 2
1057 København K.

USF

MIN/DC/AMI/ASE

1. FPC

- X1. Ministerenskr. udbedes
 - 2. Udbesvarelsesrapport
 - 3. Til orientering
 - 4. Kommentar udbedes
 - 5. Notat udbedes
- Kopi af svarskr. i tilfælde
1 og 2 til min.j.nr.
Den 22. 6. 05

Scanned → 367 ✓

22-06-05

ASI/kch

Kære Hans Christian Schmidt,

WWF Verdensnaturfonden melder sig hermed ud af det ekspertudvalg, du har nedsat til at skabe en fornyelse af fiskeripolitikken. Vi finder det formålsløst at deltage i de resterende møder i udvalget, fordi det allerede er klart, at vi vil være fundamentalt uenige i udvalgets konklusioner.

Lige siden arbejdet i udvalget begyndte, har vi udtrykt vores klare uenighed i grundlaget for dets arbejde, og den senere proces har kun bestyrket vores kritik. Følges de anbefalinger som udvalgets arbejde tyder på, vil det få vidtrækkende negative konsekvenser for muligheden for et miljømæssigt og socialt bæredygtigt fiskeri i Danmark.

Der er ingen tvivl om, at den anbefaling du modtager fra udvalgets arbejde vil opfordre til en kapitalisering og individualisering af rettighederne til fiskene i havet. Selv om det beklageligvis ikke udtrykkes klart, vil der være tale om en indførelse af individuelle, omsættelige kvoter i det danske fiskeri, uden at konsekvenserne er gennemtænkt og uden at der er skabt nogen sikkerhed for sikring af et økologisk og socialt bæredygtigt fiskeri. Vælger du at følge udvalgets anbefalinger vil du muligvis kunne skabe kortsigtet økonomisk dynamik, men du vil samtidig medvirke til at,

- Lægge de fleste danske fiskerihavne øde
- Fjerne grundlaget for de naturskånsomme fiskerimetoder som vi allerede har
- Undergrave kystfiskeriet som har politisk og folkelig opbakning
- Fastfryse dansk fiskeri i ufleksible ejerforhold, der kan skabe problemer i forhold til den fremtidige implementering af den europæiske fiskeripolitik
- Undlade at gøre en aktiv indsats for at løse dansk fiskeris udsmidsproblematik

4329



for a living planet

I vedlagte mindretalsudtalelse uddyber WWF's holdning til udvalgets arbejde samt anbefalinger for den fremtidige danske fiskeriforvaltning.

WWF vil i den kommende tid arbejde for at oplyse og skabe debat om konsekvenserne af udvalgets forslag for dansk fiskeris fremtid. Det er vores faste overbevisning, at der hverken er politisk eller folkelig opbakning til en sådan udviklingskurs for fiskeriet, og vi vil arbejde for løsninger, der peger helt andre veje.

Vi håber, at du vil medvirke til sådan en diskussion og ikke bare bruge udvalgets anbefalinger som grundlag for forhastede forslag. Danmarks fremtidige fiskeri har fortjent et bedre udgangspunkt.

Vi beder samtidig om, at det vedlagte notat kan indgå som mindretalsudtalelse til udvalgets konklusioner.

Dette brev er sendt i kopi til relevante politikere og medier.

Med venlig hilsen

Kim Carstensen
Generalsekretær



for a living planet

WWF udtalelse vedr. fornyelse af fiskerireguleringen

22-06-05

Hvem skal have de sidste fisk?

Dansk fiskeri er takket være regeringsgrundlaget nu ved en helt afgørende korsvej. Regeringen og Danmarks Fiskeriforening er enige om at reformere grundlaget for dansk fiskeriforvaltning i en så betydelig grad at det vil få fundamentale konsekvenser for dansk fiskeris fremtid. Den ændring der lægges op til er ikke blot en justering af den eksisterende fiskeriforvaltning, men en ændring af de helt grundlæggende strukturer i fiskeriet, nemlig hvem ejer retten til fiskeriet.

Grundlaget for de anbefalinger der lægges op til er at der oprettes fartøjskvoteandele (FKA) for alle danske fartøjer der fisker konsumarter. Fartøjskvoteandele oprettes på baggrund af de enkelte fartøjers individuelle historiske registrerede landinger af 8 af de vigtigste arter. På baggrund af de registrerede landinger tildeles de enkelte fartøjer en procentdel af den samlede danske kvote på hver af de 8 arter.

Med en sådan tildeling som udgangspunkt åbnes der op for, at kvoterne på de enkelte arter kan sælges og købes mellem fartøjerne. Et vigtigt element er at det anbefales at fartøjsejeren kan pantsætte, belåne og sælge de kvoter der knytter sig til fartøjet.

Da fiskerirettighederne repræsenterer en ganske stor værdi, der reelt overdrages som fiskernes individuelle ejendom, udtænkes der i samarbejde med skattemyndighederne en resourceskat og toldning af fiskerirettighederne og handelen med kvoterne.

WWFs holdning til udvalgets foreløbige arbejde

- WWF mener, at det er stærkt misvisende hvis udvalgets rapport ikke toner rent flag og anerkender at der er tale om individualisering og kapitalisering af dansk fiskeri, hvilket reelt er en introduktion af et IOK princip.
- WWF mener, at anbefalingerne til en ny fiskeriregulering er en direkte trussel mod de naturskånsomme fiskerimetoder som vi allerede har og bør værne om.



for a living planet

- WWF mener, at det kun vil være få der vil have det økonomiske grundlag for at erhverve sig andel i danske kvoter på længere sigt.
- WWF mener, at konsekvenserne af anbefalingerne om en ny fiskeriregulering vil underminere kystfiskeriet, som fik politisk opbakning i sommeren 2004.
- WWF mener, at det er forkert at forcere ejerskabet til havets fisk væk uden ambitiøse betingelser.
- Ambitionen om i højere grad at tage højde for discard problematikken har spillet fallit. Anbefalingen indeholder ikke nogen antydninger af at udsmidet vil blive mindre i fremtiden tværtimod.
- WWF mener, at manglende hensyn til discard problemer og udsmidsproblemer i blandede fiskerier er et alvorligt problem, der er i konflikt med ambitionerne for implementeringen af den felleseuropæiske fiskeripolitik.
- WWF mener, at det er meget kortsigtet at løsligse fiskerirettigheder i fartøjskvoteandele hos individuelle fiskere, da det på ganske irreversibel vis skaber et ufleksibelt forvaltningssystem.
- WWF er modstander af at se på historiske landinger som udgangspunkt for at udd dele fiskerirettigheder. Landingsdata er misvisende og man burde se mere fremadrettet og i højere grad se på hvilket fiskeri der ønskes i fremtiden og bruge skånsomhed som centralt parameter ved tildelingen.

Det ønsker WWF

WWF er enig i, at de danske fiskelårtojer er for effektive og har brug for flere fisk end der er kvoter til. Der er behov for en ny fiskeripolitisk kurs, det er der ingen tvivl om. Det store spørgsmål er hvilke principper man benytter for at beslutte hvem der skal have de sidste fisk.

I stedet for at afhænde fiskerirettighederne til fiskerne uden at sætte flere betingelser, der giver forhåbninger om et mere bæredygtigt- og skånsomt fiskeri, mener WWF at forvaltningen og politikerne burde være mere ambitiøse.

For WWF er sandsynligheden for at oprettelsen af FKA fører til at et ubæredygtigt fiskeri er stor. Derfor ønsker WWF en ansvarstid stillingtagen til, hvad det er for et fiskeri vi ønsker i fremtiden: WWF ønsker et fiskeri der sker på naturens præmisser, hvor udsmidet reduceres og hvor naturskånsomme fiskerimetoder fremmes.



for a living planet[®]

Derfor mener WWF at der skal oprettes 2 afgrænsede og beskyttede segmenter i dansk fiskeri: Et der fisker kystnært og et der fisker naturskånsomt. Hvert af disse segmenter skal stilles en fast del af den danske kvote til rådighed og forvaltes som årsmængde ordning.

1. Kystfiskersegmentet prioriteres fordi det er et skånsomt fiskeri. Kystfiskeriet er begrænset til dagsrejser og har derfor en kort aktionsradius. Kystfiskeriet er begrænset af vejr og vind. Kystfiskersegmentet foregår med skånsomme fangstmetoder og har derfor et minimalt udsmid. Kystflåden er i folkelingens politiske aftale af 29. juni 2004 defineret som fartøjer < 16 m, der har max. 10% havdage > 24 timer. Dette ændres for at øge den nødvendige fleksibilitet til max. 48 timer pr. rejse. Trawlere må, for at øge skånsomhed, kun være op til 14 m.
2. Skånsomhedssegmentet er det havgående garn- og snurrevdsfiskeri, som foregår med skånsomme og udsmidsbegrænsende fangstmetoder (snurrevod og passive redskaber som garn, liner, tejner m.v.). Det har stor aktionsradius og er arbejdsintensivt. Det defineres som fartøjer < 20 m, der ikke bruger trawl, bomtrawl og fly-shooting.

Begge segmenter skal tillæres en så stor del af kvoten på de arter der er mest efterspørgsel efter. Den del af kvoten der placeres i segmenterne skal fastlægges der. Som modydelse for denne ydelse, skal alle fartøjerne i segmenterne underlægge sig skrap kontrol og logbogsrapportering, have satellit overvågningssystemer og indgå i observatørordninger. Der skal indføres et system for korttidslukninger af havområder for at beskytte yngel (genåbnes automatisk efter 3 uger) samt vedtages en udviklingsplan der fastlægger hvorledes fiskerierne vil øge redskabernes maskemål og skånsomheden og selektiviteten i fiskeriet som sådan.

Det er et vigtigt rationale bag dette forslag, at skånsomhedsaspekterne ved de to segmenter, bruges politisk og målrettet til at opnå ekstra råderum i forhold til de nationale kvoter på kritiske arter. WWF er stor tilhænger af at man benytter skånsomhed som kriterium for tildeling af fiskerirettigheder.

WWF erkender, at det tager politisk mod at vælge en prioriteret kurs for dansk fiskeris fremtid. Det er WWFs overbevisning at en prioriteret kurs er den bedste løsning for dansk fiskeri på lang sigt.

WWF Verdensnaturfonden
Espen Nordberg, e.nordberg@wwf.dk, 26 25 70 14

Ministeriet for fødevarer, landbrug og fiskeri

1000 København K



Generalsekretær Kim Carstensen
WWF Verdensnaturfonden
Ryesgade 3F
2200 København N

Den 22 JUNI 2005

Kære Kim Carstensen,

Jeg har modtaget Verdensnaturfondens brev af 22/6 2005, hvor man meddeler, at man udtræder af Udvalget vedrørende Fiskeriregulering.

Jeg tager naturligvis fondens ønske til efterretning. Men jeg skal ikke skjule, at jeg er ked af og forundret over fondens beslutning.

Udvalget har jo ikke afsluttet sit arbejde endnu, så der er stadig mulighed for at påvirke processen. Desuden finder jeg det ikke rigtigt, at udvalget ikke bevæger fiskerireguleringen i en mere bæredygtig retning.

Både med hensyn til en særlig beskyttelse af kystfiskere og med hensyn til at få en regulering, som begrænser discard-problemet, arbejder udvalget med forslag, som ligger i forlængelse af netop jeres organisations ønsker.

Og hvad angår WWF's kritik af, at udvalget arbejder med individuelt omsættelige kvoter, er dette ikke rigtigt. Fødevarerministeriet har netop ikke ønsket sådanne kvoter.

Med venlig hilsen

Hans Chr. Schmidt



WWF *for a living planet*[®]

WWF Verdensnaturfonden Tlf. 35353530
 c/o 30247900
 Højesgade 31 wwf@wwf.dk
 2200 København N www.wwf.dk

WWF's påtænkte vedrørende fornyelse af fiskerireguleringen

Dansk fiskeri er tullet være regeringsgrundlaget nu ved en helt afgørende knudevej. Regeringen og Danmarks Fiskeriforening er enige om at reformere grundlaget for dansk fiskeriforvaltning i en så betydelig grad, at det vil få fundamentale konsekvenser for dansk fiskeris fremtid. Den ændring der lægges op til er ikke blot en justering af den eksisterende fiskeriforvaltning, men en ændring af de helt grundlæggende strukturer i fiskeriet, nemlig hvem ejer retten til fiskeriet.

Grundlaget for de anbefalinger der lægges op til er, at der oprettes fartøjskvoteandele (FKA) for alle danske fartøjer der fisker konsumarter. Fartøjskvoteandele oprettes på baggrund af de enkelte fartøjers individuelle historiske registrerede landinger af 10 af de vigtigste arter. På baggrund af de registrerede landinger, tildeles de enkelte fartøjer en procentdel af den samlede danske kvote på hver af de 10 betragte arter.

Med en sådan tildelelse som udgangspunkt åbnes der op for, at kvoterne på de enkelte arter kan sælges og købes mellem fartøjerne. Et vigtigt element er at de anbefales at fartøjsjerner kan pantsætte, belåne og sælge de kvoter der knytter sig til fartøjet.

Da fiskerirettighederne repræsenterer en ganske stor værdi, der helt overføres som fiskeriets individuelle ejerskab, udtales der i samarbejde med skattemyndighederne en revision af og toldning af fiskerirettighederne og handelen med kvotente.

WWF's holdning til udvalgets foreløbige arbejde

- WWF mener, at det er stærkt misvisende hvis udvalgets rapport ikke tager rent lik og anerksender at der er tale om individuelisering og kapitalisering af dansk fiskeri, hvilket rent er en introduktion af et TOK princip.
- WWF mener, at anbefalingerne til en ny fiskeriregulering er en direkte trussel mod de naturskønnerne fiskerimænd som vi allerede har og bør værne om.
- WWF mener, at det kun vil være få der vil have det økonomiske grundlag for at overtage sig andel i danske kvoter på lang sigt.
- WWF mener, at konsekvenserne af anbefalingerne om en ny fiskeriregulering kan underminere kystfiskeriet, som fis politisk udfaldning i sommeren 2001.
- WWF mener, at det er forkert at forære ejerskabet til havets fisk væk uden ambitionse betingelser.
- Anledningen om i højere grad at tage højde for discard problematikken er ikke tilfriet tilfredsstillende.



WWF *for a living planet*

- WWF mener, at manglende hensyn til discard problemer og udsnidsproblemer i blandede fiskerier er et alvorligt problem, der er i konflikt med ambitionerne for implementeringen af den fælleseuropæiske fiskeripolitik.
- WWF mener, at det er meget kortsigtet at fastfryse fiskerirettigheder i fartøjskvoteandele hos individuelle fiskere, da det på ganske irreversibel vis skaber et ufleksibelt forvaltningssystem.
- WWF er modstander af at se på historiske landinger som udgangspunkt for at uddеле fiskerirettigheder. Landingsdata er misvisende og man burde se mere fremadrettet og i højere grad se på hvilket fiskeri der ønskes i fremtiden og bruge skånsomhed som centralt parameter ved tildelingen.

Det ønsker WWF

WWF er enig i, at de danske fiskerifartøjer er for effektive og har brug for flere fisk end der er kvoter til. Der er behov for en ny fiskeripolitisk kurs, det er der ingen tvivl om. Det store spørgsmål er hvilke principper man benytter for at beslutte hvem der skal have de sidste fisk.

I stedet for at afhænde fiskerirettighederne til fiskerne uden at sætte klare betingelser, der giver forhåbninger om et mere bæredygtigt og skånsomt fiskeri, mener WWF at forvaltningen og politikerne burde være mere ambitiøse.

For WWF er sandsynligheden for at oprettelsen af TKA fører til at et ubæredygtigt fiskeri er for stor. Derfor ønsker WWF en ansvarfuld stillingtagen til, hvad det er for et fiskeri vi ønsker i fremtiden: WWF ønsker et fiskeri der sker på naturens præmisser, hvor udsniddet reduceres og hvor naturskånsomme fiskerimetoder fremmes.

Derfor mener WWF, at der skal oprettes 2 afgrænsede og beskyttede segmenter i dansk fiskeri: Et der fisker kystnært og et der fisker naturskånsomt. Hvert af disse segmenter skal stilles en tilstrækkelig fast del af den danske kvote til rådighed og forvaltes som års-mængde ordninger.

1. Kystfiskersegmentet prioriteres fordi det er et skånsomt fiskeri. Kystfiskeriet er begrænset til dagrejser og har derfor en kort aktionsradius. Kystfiskeriet er begrænset af vejr og vind. Kystfiskersegmentet foregår med skånsomme fangstmetoder og har derfor et minimalt udsnidd. Kystflåden er i folketingets politiske aftale af 29. juni 2004 defineret som fartøjer mindre end 16 m, der har max. 10% havdage der er over 24 timer. Dette ændres for at øge den nødvendige fleksibilitet til max. 13 timer pr. rejse. Trawlere må, for at øge skånsomhed, kun være op til 14 m.
2. Skånsomhedssegmentet er det havgående garn- og snurrevødfiskeri, som foregår med skånsomme og udsnidsbegrænsende fangstmetoder (snurrevød og passive redskaber som



for a living planet™

garn, kroge, tejer m.v.). Der har stor aktionsradius og er arbejdsintensivt. Det defineres som fartøjer mindre end 20 m, der ikke bruger trawl, bomtrawl eller fly-shooting.

Begge segmenter skal tillægges en så stor del af kvoten på de kritiske arter at segmenternes overlevelse sikres. Den del af kvoten der placeres i segmenterne skal fastlægges der. Som modydelse for denne særbehandling, skal alle fartøjerne i segmenterne underlægge sig skrap kontrol og logbogsrapportering, have satellitovervågningsystemer og indgå i observatørordninger. Der skal indføres et system for korttidslukninger af havområder for at beskytte yngel (genåbnes automatisk efter 3 øger) samt vedtages en udviklingsplan der fastlægger hvorledes fiskerierne vil øge redskabernes maskemål, skånsomheden og selektiviteten i fiskeriet som sådan.

Et vigtigt rationale bag dette forslag er, at de to segmenters skånsomhed bruges aktivt i EU-forhandlingerne om kvoter. Med den rette politiske indsats, er det sandsynligt at opnå øgede frihedsgrader i forhold til de kvoter der fastsættes af EU's Ministerråd. WWF er stor tilhænger af at man benytter skånsomhed som kriterium for tildeling af fiskerirettigheder. WWF mener at Ministeren bør gøre en seriøs indsats for at benytte dansk fiskeris kvaliteter til at opnå de bedste forhold for de danske fiskere.

WWF erkender, at det tager politisk mod at vælge en prioriteret kurs for dansk fiskeris fremtid. Det er WWF's overbevisning, at en prioriteret kurs er den bedste løsning for dansk fiskeri på lang sigt.

8. juli 2005. WWF Verdensnaturfonden
Espen Nordberg, espen.nordberg@wwf.no, 26 25 70 14

Ministeriet for Fødevarer, Landbrug og Fiskeri
Departementet
Att.: Mogens Schou
Holbergsgade 2
1057 København K

J.nr.: Transportgruppen MH/lj

7. juli 2005

Hermed skal jeg på vegne af 3F afgive en ”mindretalsindstilling” til ”rapporten for Arbejdsgruppen om regulering af det demasale fiskeri”.

Med tanke på at vi nu endelig får mulighed for, at udarbejde et konstruktivt regulerings-tiltag er jeg af den absolutte opfattelse, at opdelingen på fartøjskategorierne som omtalt i rapporten ikke er hensigtsmæssige, idet det blot vil skabe yderligere forvirring med det ekstra nemlig ”kystfiskeriet, kategori B”.

Vi mener, at det rigtige og mest håndterbare – forståelige – og retfærdige skal være:

- Der fastholdes en kategori C, som får tildelt en vis samlet kvote af de forskellige arter – hvor under de kan fiske frit.
- Resten af fartøjerne betegnes som kategori A – demasale fartøjer, og omfattes af de beskrevne forhold i rapporten.

Dette vil give en samlet ens fordeling af kvoter for den resterende del af den demasale flåde, og vil give en mere positiv indstilling fiskerne imellem, idet der så er ens betingelser.

Venlig hilsen

Mogens Hansen

Sammenslutningen af Danske Fiskeriforeninger

Øernes Kaj 2 , 3700 Rønne

Følgende bedes vedhæftet rapporten om ny regulering af det demersale fiskeri.

Sammenslutningen af Danske Fiskeriforeninger som i arbejdsgruppen har været repræsenteret af formanden for Grenaa Fiskeriforening Leif Hansen og formanden for Bornholms og Christiansøs Fiskeriforening Birger Rasmussen, skal hermed meddele, at vi ikke kan stå bag anbefalingerne i rapporten.

Vi kan ikke anbefale, at der indføres generelle ordninger med omsættelige kvoter i dansk fiskeri.

Arbejdsgruppen har gennemarbejdet forskellige modeller til fordeling af fiskerettigheder, men ingen af modellerne giver en gennemgående forbedring, men derimod en forringelse for et meget stort antal fartøjer, hvilket vil medføre, at det økonomiske udgangspunkt er ringere end det aktuelle og det vil betyde, at den enkelte fisker, for at fortsætte sit fiskeri, skal tilkøbe sig et fartøj med tilhørende kvote, og dermed øget sin gæld.

Vi forudser, at det især vil være mindre og mellemstore fartøjer der vil blive købt op og derved tvunget ud af den danske flåde, som igen vil medføre, at især det mindre kystfiskeri og de mindre havne i de indre danske farvande vil blive lagt øde.

Rapporten indeholder elementer som, efter vores opfattelse, kan benyttes til en ændring og forbedring af det nuværende reguleringssystem, såsom udbygning af årsmængderegulering, mere fleksible puljemuligheder og tilladelse til byttemulighed mellem fiskere i forskellige farvande, disse elementer ønsker vi fremmet.

Leif Hansen

Grenaa Fiskeriforening og

Birger Rasmussen

Bornholms og Christiansøs Fiskeriforening

Ministeriet for Fødevarer, Landbrug og Fiskeri

Fiskeridirektoratet

Den 8. juli 2005

J.nr.: JKj

NOTAT

Vedr.: Modelberegninger i forbindelse med ny regulering.

Den følgende beskrivelse dækker de beregninger, som Fiskeridirektoratet har gennemført og efterfølgende fremvist ved en række "regnegrupper" møder i Fiskeridirektoratet.

Alle modeller baseres på fartøjernes historik i perioden 2000 til 2004 og medfører, at der i modellerne bestemmes hvilket år eller års-kombination, som skal danne grundlag for beregningen af den endelige kvoteandel for de enkelte bestande (art/farvands kombinationer). Året eller års-kombinationen benævnes i det følgende som referenceåret/årene.

Beregningerne er gennemført for følgende bestande (art/farvandskombinationer):

Torsk	4AC, 3AN, 3AS, 3BCD
Rødspætte	4AC, 3AN, 3AS, 3BCD
Jomfruhummer	4AC, 4AB-N, 3A-D
Tunge	4AC, 3A-D, Norsk zone(others kvote)
Mørksej	3+4
Kuller	4AC, 3A-D
Kulmule	4AC, 3A-D, Norsk zone(others kvote)
Dybvandsrejer	4AC, 4AB-N, 3A-D
Havtaske	4AC, 4AB-N, ukvoteret i 3A-D
Skærising	Kvote i 4AC fælles med Rødtunge, ukvoteret i 3A-D
Rødtunge	Kvote i 4AC fælles med Skærising, ukvoteret i 3A-D
Pighvar	Kvote i 4AC fælles med Slethvar, ukvoteret i 3A-D

Hvor	4AC	Nordsøen, inkl. norsk zone
	3AN	Skagerrak
	3AS	Skagerrak
	3BCD	Østersøen, Sundet og Bælterne
	4AB-N	Nordsøen, kun norsk zone
	3A-D	Skagerrak, Kattegat, Østersøen, Sundet og Bælterne
	3+4	Nordsøen, Skagerrak, Kattegat, Østersøen, Sundet og Bælterne

(note: Visse arter afskrives på "others kvoten" ved fiskeri i norsk zone)

Små fartøjer er beregningsmæssigt samlet i et "gruppe-fartøj", hvilket medfører at disse fartøjers store udsving i de enkelte år udjævnes, hvilket især har betydning ved modeller, hvor hvert fartøj kan vælge bedste år. I beregningerne er små fartøjer defineret som fartøjer, som har en gennemsnitsomsætning i perioden 2000 til 2004 på under ca. 205.000 kr. (hvilket svarer til FØI omsætningsgrænsen). Ved endelig modelbeslutning skal omsætningsgrænsen præciseres nærmere.

Der er beregnet konsekvenser pr. såkaldt fysisk fartøj for i alt 10 forskellige modeller. De beregnede konsekvenser er først og fremmest de kvoteandele, som fartøjerne kan få, men der er også udregnet, hvad fartøjerne ville have fået i tons af de enkelte arter såfremt 2005 kvoterne bruges som udgangspunkt. Der er ikke i alle modeller, at de "forventede" mængder er beregnet; dog er kvoteandelene beregnet i alle modeller.

Edb-maskinen har i modelberegningerne valgt reference år for hvert enkelt fartøj. Det er ikke sikkert, at fartøjs ejeren er tilfreds med edb-maskinens valg. Det må derfor forventes at nogle fartøjs ejere vil vælge andre reference år end dem edb-maskinen har valgt. Sådanne valg vil påvirke ikke blot den enkelte fartøjs ejers andele, men også (i mindre grad) alle andre fartøjs ejere. Hvis mange fartøjs ejere vælger alternative reference år, er det ikke muligt skønne over de konsekvenser det får for de enkelte fartøjs ejere.

Modellerne består grundlæggende af to typer, som efterfølgende hver er udregnet for 5 varianter.

Grundtyperne er:

- Fartøjerne får bestemt kvoteandele for hver enkelt art separat. Dvs. at fartøjerne for de enkelte arter kan få tildelt kvoteandele på grundlag af bedste år eller kombination af år.
- Fartøjerne får bestemt kvoteandele på baggrund af bedste økonomisk år eller års kombination.

Varianterne er:

1. Andele bestemmes på grundlag af fartøjets bedste år ("lucky punch" modellen)
2. Andele bestemmes på grundlag af gennemsnittet af de tre år ud af 5, hvor højeste og laveste fartøjsandel er udeladt.
3. Andele bestemmes som i variant 2 med den modifikation, at hvis 2004 er bedste år så medtages 2004 i gennemsnittet og næstbedste år udelades i stedet for.
4. Andele bestemmes på grundlag af et simpelt gennemsnit af alle 5 år.
5. Andele bestemmes på grundlag af et vejet gennemsnit af alle 5 år, hvor de nyeste år vægtes højest, mens ældre år vægtes mindst. Vægtene er henholdsvis 1,10 – 1,05 – 1,00 - 0,95 og 0,90 for årene 2004, 2003, 2002, 2001 og 2000.

Modellerne medfører, at der opstår enten over- eller under "bookning". Alle endelige kvoteandele kan derfor først beregnes, når alle har valgt reference år. Hvis der er overbookning, skal den beregnede kvoteandel reduceres med overbookningen, mens der, hvis der er tale om underbookning, skal opnormeres. I begge tilfælde er målet, at de tildelte andele netop summerer til 1000 promille.

Fartøjernes historik er beregnet på baggrund af Fiskeridirektoratets afregnings- og logbogsdata. Oplysningerne i disse databaser har en høj kvalitet, selvom der kan være fejlregistreringer. Fiskeridirektoratet har løbende forsøgt at imødegå fejlregistreringer med de årlige udsendelser af fangstoplysninger til fartøjs ejere med henblik på at få korrikeret eventuelle fejl.

For hvert fysisk fartøj er der i årene 2000 til 2004 beregnet antal tons og beløb pr. bestand (art/farvandskombination). Samtidig er de samlede antal tons og det samlede beløb pr. bestand beregnet. Med disse grunddata er efterfølgende beregnet realiserede mængde- og værdiandele pr. fysisk fartøj for hvert af årene og for hver bestand.

Modelberegningerne bruger de beregnede realiserede kvoteandele som "rådata" og resultatet efter normering for over- eller underbookning er det endelige tal, som fartøjs ejeren skal tage stilling til.

Som nævnt ovenfor er historik opgjort på fysiske fartøjer. I praksis betyder det, at flere forskellige fartøjs ejere kan have ejet fartøjet i perioden 2000 til 2004, og konsekvensen kan være relativt store spring i fiskeriaktiviteten og i fangst sammensætningen. Den efterfølgende beregning af kvoteandele i de forskellige modeller og varianter påvirkes forskelligt af sådanne forhold.

I fiskerier, hvor der har deltaget en makker (par-fiskeri), er historikken opgjort således at begge fartøjer tildeles 50 % af fangsten i de pågældende fangstrejser. 50/50 fordelingen er en forudsætning edb-maskinen anvender, og er ikke nødvendigvis den der skal bruges i den endelige beregning af historik.

Hvis der er makkerfiskerier, hvor oplysning om makker ikke er påført logbog og afregning, vil den ene part få beregnet for høje andele og den anden part få lave andele.

En hel del fartøjer er ophørt i perioden 2000 til 2004 (og også i 2005). Fartøjer, som er ophørt med offentlig ophørsstøtte, har ikke fået beregnet kvoteandele. Fartøjer, som er ophørt uden offentlig støtte, har fået beregnet kvoteandele. I den udstrækning, hvor det ophørte fartøjs kapacitet er brugt til at få et nyt fartøj ind i fiskerflåden, og hvor det nye fartøj har opnået 1 eller 2 års historik, vil den kunne opstå overbookning som følge af at de betragtes som to separate fysiske fartøjer, og hvor de måske burde betragtes som et "gennemgående" fartøj. Det er ikke muligt på kort tid at belyse denne potentielle overbookning på grund af oplysningernes kompleksitet og uegnethed til systematisk edb-behandling (oplysningerne er meget detaljerede og forbinder kun indirekte det udgåede fartøj med et senere indsat fartøj via ejeres køb, salg og forbrug af kapacitet).

Fiskeridirektoratet har i beregningsforløbet og i de gennemførte "regnegruppe" møder observeret følgende som giver anledning til overvejelser:

- Modeltype 1 giver især i variant 1 ("lucky punch") gode betingelser til fartøjs ejere, som har haft ét særligt godt år. Fartøjer med en konstant gennemsnitligt fiskeri taber på denne model
- Har man deltaget i mange fiskerier over årene vil man få lidt af hvert i modeltype 1. Modellens resultat ligner ikke ofte det fiskeri, man har oplevet i et enkelt år, eller har oplevet i de seneste år.
- Modeltype 2 medfører via valg af reference år, at fartøjs ejere bliver præsenteret for resultater, der ligner de fiskerier, som man har haft i referenceåret.
- Modeller, som tager udgangspunkt i gennemsnitsberegninger, er ikke robuste, hvis fartøjerne ikke har historik i mindst 4 år. I modsat fald vil et nul-år påvirke gennemsnittet nedad i betydelig grad.

En løsning på sidstnævnte problem er eventuelt at se bort fra nul-år i gennemsnitsberegningerne. Det skal dog bemærkes, at eventuelle nul-år, hvis de skyldes et fartøjsskifte, skal måske erstattes af historikken for det udgåede fartøj.