

Ministeriet for Fødevarer, Landbrug og Fiskeri



**Redegørelse
om
Individuelle Overdragelige Kvoteandele (IOK)
i dansk sildefiskeri
(Nordsøen, Skagerrak og Kattegat samt atlantoskandisk sild)**

FORORD	1
SAMMENFATNING	2
REGELSÆTTET OM IOK, HERUNDER BESKRIVELSE AF SENERE JUSTERINGER, SAMT BESKRIVELSE AF ANDRE PROBLEMSTILLINGER RELATERET TIL IOK I SILDEFISKERIET	4
1. ORDNINGEN I HOVEDTRÆK	4
2. BAGGRUNDEN OG TIDSHORISONTEN FOR ORDNINGEN	4
3. UDARBEJDELSE AF REGELSÆTTET	5
4. TILDELING AF RETTIGHEDER TIL SILDEFISKERI	6
4.1. FORDELING AF DEN DANSKE SILDEKVOTE TIL FORSKELLIGE FORMÅL.....	6
4.2. INDIVIDUELLE OVERDRAGELIGE KVOTEANDELE	8
4.2.1. <i>Beregning af kvoteandele til det enkelte fartøj</i>	8
4.2.2. <i>Tildeling af kvoteandele</i>	9
4.3. GENERATIONSSKIFTEPULJEN.....	9
4.3.1. <i>Regler om tildeling af sild fra puljen</i>	9
Generelt.....	10
Grundlæggende kriterier for kvalifikation til generationsskiftesild	10
Etableringstidspunkt	10
Krav om aktiv deltagelse i sildefiskeriet	11
Hvor stor mængde tildeles?	11
I hvor mange år kan den yngre fisker få tildelt en årsmængde fra puljen?	11
Muligheder for overdragelse	12
4.3.2. <i>Tildelinger fra puljen i 2004</i>	12
4.3.3. <i>Betydningen af ”generationsskiftesild” for fartøjernes øvrige fiskeri</i>	13
4.3.4. <i>Konsumanvendelse af sild tildelt fra puljen i 2004</i>	14
4.4. BEGRÆNSNINGER I SILDEFARTØJERNES ØVRIGE FISKERI.....	14
Fiskeribegrænsninger, mens fartøjet råder over ret til at fiske sild med IOK	14
5. OVERDRAGELSE AF INDIVIDUELLE KVOTEANDELE	16
5.1. OVERDRAGELSE	16
Kvoteandele	16
Årsmængde	16
5.2. BEGRÆNSNINGER I DET FREMTIDIGE FISKERI FOR FARTØJER, DER HAR OVERDRAGET TILDELTE KVOTEANDELE.....	17
5.2.1. <i>Fiskeribegrænsninger som følge af kvoteoverdragelse</i>	17
Ubetydelige mængder.....	17
Mængder op til 200 tons	17
Mængder på 200 tons og derover	18
Større mængder.....	18
5.3. FARTØJER, DER UDGÅR AF FLÅDEN, OG GENANVENDELSE AF KAPACITET	18

6. KONSEKVENSER FOR FARTØJETS FISKERI AF SILD EFTER OVERTRÆDELSE AF FISKERIREGLERNE.....	19
7. KONSUMANVENDELSE AF IOK-SILD I 2004.....	20
8. OPFISKNING AF DE DANSKE SILDEKVOTER I 2004	21
9. FARTØJSUDSKIFTNING OG FORNYELSE AF DEN PELAGISKE FLÅDE	22
9.1. BAGGRUND.....	22
9.2. NY ORDNING FOR MAKREL	23
9.3. NY MIDLERTIDIG ORDNING FOR DELE AF INDUSTRIFISKERIET	23
9.4. DE ”NYE” FARTØJER I DEN PELAGISKE FLÅDE	24
10. OPGRADERING AF OPBEVARINGSFACILITETERNE OM BORD	25
11. PANT I OVERDRAGELIGE FISKERIRETTIGHEDER (INDIVIDUELLE OVERDRAGELIGE KVOTEANDELE).....	25
12. BESKATNING AF PROVENU FRA SALG AF OVERDRAGELIGE FISKERIRETTIGHEDER.....	26
13. GENNEMSIGTIGHED I HANDLEN MED IOK-KVOTER (PRISOPLYSNINGER)	27
KAPITEL II	28
FLÅDESTRUKTUR, FISKERIGRUNDLAG, KVOTEFORDELING OG – OVERDRAGELSE.....	28
1. EVALUERINGSGRUNDLAG.....	28
2. FLÅDESTRUKTUR OG FORDELING AF KVOTEANDELE.....	29
3. FISKERIAKTIVITETEN FOR FARTØJER BERØRT AF IOK-ORDNINGEN	37
3.1. FARTØJER MED IOK PÅ SILD	38
3.2. FARTØJER, SOM TILTRÆDER IOK-ORDNINGEN.....	40
3.3. FARTØJER, SOM FORLADER IOK-ORDNINGEN	40
3.4. SILDEFISKERIETS RAMMER OG BEVÆGGRUNDE FOR FISKERADFÆRD	43
4. TILDELING FRA GENERATIONSSKIFTE- OG RESERVEPULJEN	44
5. MARKED, HANDEL, PRISER MM.....	45
6. KONKLUSION.....	48

Forord

Den første redegørelse (Juni 2003) omhandlede de aktiviteter, der fandt sted i det første halve år efter, at reglerne om individuelle overdragelige kvoteandele (IOK) i sildefiskeriet trådte i kraft 1. januar 2003.

Den anden redegørelse (Juni 2004) omhandlede hele det første år med IOK-reglerne (2003).

Denne tredje redegørelse (Juni 2005) omhandler fiskeriet i andet år med IOK-ordningen (2004) og inkluderer den effekt på bl.a. strukturlpasningen af fiskerflåden, som de nye ordninger med individuelle kvoteandele (IK) for makrel og dele af industrifiskeriet har haft indtil videre.

Det er planlagt, at der udarbejdes en redegørelse med henblik på orientering om ordningen og vurdering af dens betydning en gang årligt.

Redegørelsen består af to dele:

Kapitel I: Regelsættet om IOK, herunder beskrivelse af senere justeringer, samt beskrivelse af andre problemstillinger relateret til IOK i sildefiskeriet (*udarbejdet af Fiskeridirektoratet*).

I kapitlet er selve regelsættet beskrevet. Der er ligeledes redegjort for den udvikling, der - baseret på de indhøstede erfaringer - har været i reglerne siden indførelsen af IOK i sildefiskeriet pr. 1. januar 2003.

Kapitel II: Flådestruktur, fiskerigrundlag, kvotefordeling og –overdragelse (*udarbejdet af Fødevareøkonomisk Institut*).

I dette kapitel evalueres IOK-ordningen baseret på en analyse af fordelingen af fiskerirettighederne i sildefiskeriet og fiskeriaktiviteten for de involverede fartøjer. Desuden undersøges markedet for sildekvoter.

Sammenfatning

De ca. 2½ år, der er gået siden indførelsen af individuelle overdragelige kvoteandele (IOK) i dansk sildefiskeri pr. 1. januar 2003, har vist, at muligheden for at overføre tildelte fiskerirettigheder (kvoteandele og årsmængder) har medført en vis strukturtilpasning af den pelagiske fiskerflåde.

Således er sildekvoterne blevet samlet på færre fartøjer (fra 95 fartøjer pr. 1. januar 2002 til 48 fartøjer pr. 1. januar 2005). Desuden er nogle fartøjer blevet udskiftet med nyere og mere moderne fartøjer, hvilket har reduceret gennemsnitsalderen for fartøjer med sildekvoter.

Tendensen har været, at ”første bølge”, der kom i 2003, førte til, at især ejere af mindre fartøjer solgte sildekvoter til ejere af andre og typisk større fartøjer.

En opgradering af flåden i form af nyere fartøjer forudsætter et tilstrækkeligt fiskerigrundlag og tilstrækkelig disponibel fartøjskapacitet. ”Anden bølge” kom derfor først i 2004 efter en tilpasning af reglerne for de fiskerier, der udøves af de pelagiske fartøjer sammen med sildefiskeri, nemlig makrel- og industrifiskeri. Dermed kunne et pelagisk fartøjs hidtidige fiskerigrundlag, dvs. sild, makrel og visse industriarter, overføres og eventuelt samles på en fartøjsejers nye fartøj efter en fartøjsudskiftning.

Fartøjsejere, der har valgt at overføre fiskerirettigheder til fiskeri med andre fartøjer, har kunnet forlade silde- og eventuelt makrelfiskeriet og er typisk overgået til kun at drive industrifiskeri. Enkelte fartøjer har solgt deres (mindre) sildekvote og har kunnet fortsætte med at drive andet konsumfiskeri.

Nogle af de fartøjer, der er blevet ”til overs” ved fartøjsudskiftningerne og kvotesammenlægningerne, er blevet købt af fiskere, der ønsker at udskifte deres – endnu ældre - fartøjer.

Med ordningen har yngre fiskere via generationsskiftepuljen fået et tilskud (i form af en årlig sildekvote på hidtil 200 tons) til at etablere sig som medejere af fiskefartøjer. Flere yngre fiskere har fået del i puljefisken i 2004.

Den analyse af markedet for sildekvoter, som er foretaget af Fødevarøkonomisk Institut, har vist, at der ikke eksisterer et reelt marked og prisdannelse kun for sildekvoter. Dette skyldes, at sildekvoterne kun er en del af den samlede virksomhed, der handles, når et fartøj med forskellige fiskerirettigheder, kapacitet, redskaber og havdage, skifter ejer.

Efter 1. juli 2005 vil der blive indført pligt til at oplyse priser ved overdragelse af sildekvoterne.

Indførelsen af IOK i sildefiskeriet har således givet anledning til et dynamisk system, hvor kvoteandele overdrages, fartøjer udgår af fiskerflåden eller overgår til andet fiskeri (inden for de i regelsættet mulige rammer), fartøjer udskiftes, og omregistrering finder sted. Den heraf følgende strukturlpasning i den pelagiske fiskerflåde forventes at få økonomiske konsekvenser, som på nuværende tidspunkt ikke har kunnet vurderes.

IOK-ordningen har medført et behov for at få sikret panthaveres retsstilling, idet værdier i form af fiskerirettigheder kan frasælges et belånt fartøj. Der er endvidere indført særlige regler om beskatning af det provenu, der fremkommer fra salg af overdragelige kvoter.

Kapitel I

Regelsættet om IOK, herunder beskrivelse af senere justeringer, samt beskrivelse af andre problemstillinger relateret til IOK i sildefiskeriet

1. Ordningen i hovedtræk

Fra og med 1. januar 2003 drives dansk fiskeri efter sild i Nordsøen, inkl. Limfjorden, Skagerrak og Kattegat samt efter atlantoskandisk sild med individuelle overdragelige kvoteandele (IOK).

Ordningen gælder ikke for Østersøen.

I Nordsøen, Skagerrak og Kattegat er der desuden fortsat mulighed for – uden for ordningen – at lande op til 400 kg sild fra én fangstrejse pr. døgn og at drive sildefiskeri med fartøjer, der hele året kun anvender bundgarn og andre pæleredskaber.

Fiskeridirektoratet behandlede ved ordningens start i 2003 ansøgninger om fiskeriretigheder og tildelte andele af den danske sildekvote i de enkelte farvandsområder til berettigede fartøjer baseret på fartøjernes historiske fiskeri i forudgående år. Ordningen gælder foreløbig for 5 år, dvs. til og med 2007.

For at skabe åbenhed omkring omsætningen føres et offentligt tilgængeligt register over de overdragelige kvoteandele på Fiskeridirektoratets hjemmeside (www.fd.dk). Registret indeholder bl.a. oplysninger om fartøjerne med de tildelte kvoteandele og de eventuelt efterfølgende overdragelser af andelene. Oplysninger om priser for overdragne sildekvoter vil ligeledes kunne ses på hjemmesiden fra efteråret 2005.

Folketingets Fødevarerudvalg har ønsket at blive orienteret om ordningen og dens betydning for de involverede fartøjer en gang om året.

2. Baggrunden og tidshorisonten for ordningen

Den ny forvaltningsordning for sild er udarbejdet på baggrund af Folketingets Vedtægt V 117 af 16. maj 2001.

Der er tilstræbt en forvaltning, der giver mulighed for en længerevarende økonomisk planlægning i fiskeriet, og for en strukturtilpasning, der reducerer flåden og samtidig giver mulighed for fornyelse.

Ordningen er foreløbig etableret for en femårs-periode, dvs. fra 1. januar 2003 til og med 31. december 2007.

Forventningen til ordningen var, at muligheden for at overdrage fiskerirettigheder ville medføre en strukturtilpasning af fiskerflåden, idet nogle fartøjer forventedes at ville specialisere sig i pelagisk fiskeri. Ejerkrederne bag sildefartøjerne ville få et bedre grundlag for at investere i fiskeriet, herunder foretage udskiftning og nybygning af fartøjer. Det forventedes samtidig, at denne indsats ville skabe grundlag for, at en større andel af den danske sildekvote ville kunne anvendes til konsumformål.

Det fremgår af regelsættet, at retten til at råde over kvoteandele, der er tildelt pr. 1. januar 2003 eller erhvervet senere, gælder til og med 31. december 2007.

Det fremgår også, at der vil blive taget stilling til fiskerimulighederne fra og med fangståret 2008 efter en vurdering af ordningen, herunder anvendelsen af den samlede danske sildekvote og strukturudviklingen i den samlede danske fiskerflåde i perioden 2003-2007.

3. Udarbejdelse af regelsættet

Til forberedelse af ordningen nedsatte Fiskeridirektoratet i sommeren 2001 en arbejdsgruppe med repræsentanter fra erhvervets organisationer. Gruppen skulle udarbejde et udkast til reglerne for tildeling af kvoteandele og de øvrige betingelser, der knyttes til retten til fiskeri af sild under ordningen.

Målgruppen for den ny ordning, den pelagiske flåde, fisker som udgangspunkt både sild og makrel til konsumformål. Mange af fartøjerne fisker desuden forskellige industriarter til industriformål, dvs. til produktion af fiskemel og -olie.

Det er alene sild, der er omfattet af Folketingets Vedtagelse, selv om der i den daværende regerings oplæg var lagt op til en samlet ordning for sild og makrel.

Både silde- og makreltildelingerne var i reglerne før indførelsen af IOK knyttet til bestemte fartøjer på betingelse af, at disse ikke skiftede ejere.

En forudsætning for, at handlen med kvoteandele af sild kan fungere i praksis, og at der desuden kan foregå en vis strukturtilpasning af den pelagiske flåde, er, at fartøjer med et hidtidigt kombineret silde- og makrelfiskeri kan overføre eksisterende rettigheder til andre fartøjer og derefter enten udgå af fiskerflåden eller overgå til andet fiskeri inden for de givne rammer.

Det var derfor nødvendigt at tilpasse reglerne for fiskeri af makrel samtidig med, at reglerne for overdragelige kvoteandele for sild trådte i kraft. I løbet af 2003 opstod der ønske hos udøverne af makrelfiskeriet om yderligere tilnærmelse af regelsættene for de to fiskerier. Dette har i 2004 ført til en ordning med individuelle kvoteandele (IK) i makrelfiskeriet.

Reglerne om indførelse af IOK i sildefiskeriet fra 1. januar 2003 fremgik af bekendtgørelse nr. 958 af 29. november 2002 om regulering af fiskeriet i 2003 og visse vilkår for fiskeriet i følgende år (Reguleringsbekendtgørelsen for 2003).

De gældende regler fremgår af bekendtgørelse nr. 1187 af 7. december 2004 om regulering af fiskeriet i 2005 og visse vilkår for fiskeriet i følgende år (Reguleringsbekendtgørelsen for 2005). Bekendtgørelsen trådte i kraft 1. januar 2005.

Der blev i foråret 2005 i forbindelse med en ændring af reglerne for industrifiskeri i Nordsøen med individuelle kvoter (IK) indført justeringer af reglerne for sildefiskeriet (ændringsbekendtgørelse nr. 222 af 31. marts 2005). Disse omhandler større fleksibilitet ved tildeling af årsmængder fra generationsskiftepuljen, en teknisk justering af beregningen af de individuelle fangstlofter for brisling i Nordsøen, indførelse af generel adgang til industrifiskeri efter salg af kvoteandele, idet individuelle fangstlofter dog skal respekteres, samt et par tekstpræciseringer.

4. Tildeling af rettigheder til sildefiskeri

4.1. Fordeling af den danske sildekvote til forskellige formål

Danmark tildeles i henhold til EF-forordninger hvert år kvoter for fiskeri af forskellige arter i forskellige farvandsområder. Af den samlede danske kvote af sild for Skagerrak/Kattegat er der nationalt afsat ca. 75 % til Skagerrak og ca. 25 % til Kattegat.

Før beregningen af individuelle overdragelige kvoteandele i 2003 blev der fradraget andele af de danske kvoter til følgende andre formål:

a) ”Bagatelfiskeri”

Der blev afsat en andel af sildekvoterne til ”**bagatelfiskeri**” med landinger på op til 400 kg sild fra én fangstrejse pr. døgn og bundgarnsfiskeri, der kan drives af fartøjer, der er uden for IOK-ordningen. Der er ikke afsat mængder til ”bagatelfiskeri” efter atlantoskandisk sild, da dette fiskeri foregår langt fra de danske kyster. Der afsættes hvert år med Reguleringsbekendtgørelsen en andel af de danske sildekvoter, så bagatelfiskeriet kan fortsætte som hidtil.

b) Generationsskiftepulje og reservepulje

Der fradrages desuden 5 % af kvoten i hvert af farvandsområderne Nordsøen, Skagerrak og Kattegat samt atlantoskandisk sild, der fordeles mellem en **generationsskiftepulje** og en **reservepulje**.

I reservepuljen indgår også de mængder, som måtte blive inddraget i forbindelse med overtrædelse af fiskerireglerne, og sild, som fartøjsejere måtte meddele Fiskeridirektoratet, at de ikke ønsker at fiske. Fra og med 1. januar 2004 indgår tillige de andele, som blev afmeldt i forbindelse med den oprindelige tildeling af kvoterne i 2003.

Silden i generationsskiftepuljen fordeles blandt yngre fiskere, der årligt kan ansøge om en mængde.

Reservepuljen kan anvendes til kvotebytter med andre lande og dækning af eventuelt overfiskeri, og restmængder uddeles forholdsmæssigt til de fartøjer, der har ret til at fiske sild.

Den resterende kvote blev derefter tildelt berettigede fartøjer i form af individuelle overdragelige kvoteandele.

I regelsættet skelnes mellem ”kvoteandele” og ”årsmængder” af sild. Begreberne defineres således:

En ”**kvoteandel**” er den andel i promille af den danske kvote af sild i et farvand, som det pågældende fartøj har retten til at råde over.

En ”**årsmængde**” er den mængde af sild, som kan fiskes i fangståret, og som svarer til et fartøjs kvoteandel i det pågældende fangstår, eller som er tildelt fartøjet til fiskeri i det pågældende år.

Kvoteandelene er tildelt pr. 1. januar 2003 til og med udgangen af 2007 og ændres ikke fra år til år i perioden, medmindre fartøjsejerne køber eller sælger andele.

Årsmængderne kan være følgende mængder (i tons):

- 1) den mængde, som et fartøjs kvoteandel svarer til i det pågældende år,
- 2) mængden (hidtil på 200 tons), som årligt tildeles hver berettiget fisker fra generationsskiftepuljen, eller
- 3) en del af et fartøjs årsmængde, som kan fiskes af et andet fartøj i det indeværende fangstår.

4.2. Individuelle overdragelige kvoteandele

4.2.1. Beregning af kvoteandele til det enkelte fartøj

Rettigheder til at fiske en andel af den danske sildekvote i Nordsøen (inkl. Limfjorden), Skagerrak og Kattegat samt atlantoskandisk sild er pr. 1. januar 2003 tildelt de fartøjer, der i årene 2000, 2001 og/eller 2002 har fisket sild, og som har søgt om individuelle kvoteandele.

Kvoteandelene er tildelt og må kun anvendes af fartøjer, der er registreret i Fiskeridirektoratets Fartøjsregister, og som ejes af personer eller selskaber, der er berettiget til at drive erhvervsmæssigt fiskeri. Desuden må et fartøjs ejer ikke være ejer eller medejer af mere end i alt 4 fiskefartøjer, der fisker sild i Nordsøen, Skagerrak eller Kattegat eller atlantoskandisk sild. Disse fartøjer må i alt højst repræsentere 5.000 GT (fartøjskapacitet). Der stilles ikke yderligere krav til begrænsning af kvotekoncentration¹.

Størrelsen af det enkelte fartøjs kvoteandel blev beregnet i forhold til fartøjets andel af det samlede fiskeri i ét af de mulige reference år (i promille). Det år, hvor fartøjets andel har været størst, er anvendt som referenceår.

Ved beregningen blev der taget hensyn til, om fartøjet i mindst ét af de pågældende år havde afsat minimum 90 % af sin samlede fangstmængde af sild til konsumanvendelse. Hvis der var afsat mindre end 90 % i fartøjets bedste år, blev der foretaget et forholdsmæssigt fradrag i andelen.

Der blev ligeledes foretaget et fradrag, hvis fartøjet i 2002 ikke havde opfisket de tildelte mængder eller ikke rettidigt havde afmeldt mængder, der ikke skønnedes at kunne fiskes i fangståret.

Også i perioden efter 1. januar 2003 med overdragelige kvoteandele vil konsumanvendelsen kunne påvirke retten til at anvende sildekvoten. Fiskeridirektoratet beregner efter afslutningen af hvert fangstår den andel af den danske sildekvote, som fartøjerne samlet har fisket (kvoteudnyttelsen), og den andel af de landede sild, som fartøjerne set under ét har afsat til konsumanvendelse (samlet konsumanvendelse).

Hvis der i det forudgående kalenderår er afsat 90 % eller mindre af de samlede landede mængder til konsumanvendelse, eller der er uudnyttede kvoter af sild i ét eller flere farvande, kan der senest i marts måned fastsættes regler om, at enkelte fartøjer, der ikke opfylder de stillede krav i det indeværende år, får begrænset deres fiskerirettig-

¹ Danmarks Pelagiske Producentorganisation har i foråret 2005 fremlagt et forslag til imødegåelse af uønsket kvotekoncentration. Ifølge forslaget bør der fastlægges en øvre grænse for, hvor stor en andel af de samlede kvoteandele et fartøj i alt må råde over. Forslaget blev indledningsvis drøftet i Erhvervsfiskeriudvalget på udvalgets møde i juni 2005, hvor der var enighed om at arbejde videre med forslaget i forbindelse med forhandlingerne om Reguleringsbekendtgørelsen for 2006.

hed i det efterfølgende år. Dette gælder således, selv om fartøjet har erhvervet en IOK-rettinghed.

Oversigter over afsætning af sild til konsumanvendelse og opfiskning af sildekvoterne i 2004 kan ses i kapitel I, afsnit 7 og 8.

De fiskere, der får tildelt årsmængder fra generationsskiftepuljen, skal opfylde kravene om mindst 90 % konsumanvendelse, hvis de ønsker at få tildelt maksimal mængde fra puljen året efter. På denne måde skal disse fiskere dokumentere, at de ligesom ejerne af fartøjerne, der fik tildelt IOK-sild, kan afsætte silden til konsumanvendelse.

4.2.2. Tildeling af kvoteandele

Fiskeridirektoratet modtog forud for 2003 i alt 120 ansøgninger om tildeling af kvoteandele. Efter beregningen af de individuelle kvoteandele tildelte direktoratet foreløbige andele med de tilsvarende årsmængder for 2003 til fartøjerne.

Nogle fartøjer valgte herefter at afmelde sig ordningen, formentlig fordi de tildelte andele og årsmængder vurderedes at være for små i forhold til de begrænsninger i forhold til andre fiskerier, som fartøjer med ret til at fiske sild samtidig pålægges. Der gælder begrænsninger også efter eventuel overdragelse af tildelte kvoteandele. Desuden blev det ved gennemførelse af ordningen pointeret, at der ville blive stillet krav om gennemførelse af de krav til kølefaciliteter m.v. om bord, som der hidtil i nogen grad havde været dispenseret fra.

Af de 120 fartøjer var tre fartøjer ikke berettigede til en kvoteandel, og 20 fartøjer valgte at afmelde deres andele. Efter afmeldingsfristen meddelte Fiskeridirektoratet tilladelse til, at ejere af to fartøjer, som ikke havde fisket eller på anden måde disponeret over silden, efter ansøgning kunne afmelde deres andele.

I alt 95 fartøjer bibeholdte efter den endelige tildeling kvoteandelene og kunne herefter disponere over disse.

Der henvises til kapitel I, afsnit 5, om overdragelse af individuelle kvoteandele.

4.3. Generationsskiftepuljen

4.3.1. Regler om tildeling af sild fra puljen

Generelt

Af den mængde, der er afsat til den samlede generationsskifte- og reservepulje, afsættes hvert år indtil 3,75 % af den danske kvote til generationsskiftepuljen.

Formålet med puljen er at give yngre fiskere mulighed for at etablere sig som medejere af fartøjer og dermed komme ind i sildefiskeriet, uden at det er nødvendigt at have startkapital også til at købe sildekvote for.

Der tildeles hvert år efter ansøgning årsmængder på højst 200 tons i alt til etablering med et fartøj.

Grundlæggende kriterier for kvalifikation til generationsskiftesild

Betingelserne for at få tildelt en årsmængde er, at den yngre fisker i det første år, hvor der tildeles årsmængde fra puljen:

1. er erhvervsfisker med A-status,
2. er højst 45 år på tidspunktet for ansøgningens indsendelse,
3. ikke i forvejen har eller har været etableret som ejer eller medejer af et fartøj, hvor den pågældende ejerandel har udgjort mere end 1.000.000 kr. i forhold til forsikringsværdien,
4. etablerer sig som ejer eller medejer af et fartøj i det år, hvor silden må fiskes, med en ejerandel på mindst 500.000 kr. og 10 % i forhold til fartøjets forsikringsværdi, og
5. ikke på forhånd har en ejerandel i det pågældende fartøj.

Etableringstidspunkt

Etableringen, der danner grundlag for tildeling af en årsmængde fra puljen, skal som udgangspunkt finde sted i det år, hvor tildelingen finder sted første gang.

Det var i 2003 en betingelse for udstedelse af tilladelse til, at den tildelte årsmængde kunne fiskes, at etableringen som hel eller delvis ejer af det pågældende fartøj var gennemført senest den 1. juli 2003.

Da Fiskeridirektoratet i 2003 havde meddelt enkelte tilladelser til, at fristen kunne forlænges i særlige situationer, hvor etableringen f.eks. afventede andre myndigheds sagsbehandling, er fristen fra 2004 forlænget til 1. november. Berettigede ansøgere, der etablerer sig efter 1. november, kan få tildelt en mængde fra puljen året efter, i det omfang der er mængder til rådighed for nye ansøgere.

Alle yngre fiskere, der opfylder etableringskravene, vil således fra og med 2004 som udgangspunkt være berettigede til en årsmængde – enten i indeværende år eller i det efterfølgende, dog under forudsætning af, at der er sild nok i puljen.

Krav om aktiv deltagelse i sildefiskeriet

Det er en betingelse for tildelingen og opretholdelse af årsmængden, at den yngre fisker deltager aktivt i fiskeriet, dvs. i mindst 1/3 af de dage, hvor fartøjet er på havet. Hermed sikres, at de yngre fiskere, der får del i puljen, reelt indgår i fiskeriet med det pågældende fartøj, og at tildelingen derved kommer de rette personer til gode.

Fra og med 2004 er der givet Fiskeridirektoratet mulighed for efter ansøgning at godkende, at deltagelse i undervisning på skipper- og navigationsskolerne ligestilles med aktiv deltagelse i fiskeriet. Én fisker har i 2004 benyttet sig af denne mulighed.

Hvor stor mængde tildeles?

Årsmængderne tildeles for ét år ad gangen. Fiskere, der har fået tildelt en mængde i 2003, har således skullet ansøge igen, hvis der ønskedes en årsmængde også i 2004.

Fiskere, der fik tildelt en årsmængde fra puljen i 2003, er som udgangspunkt efter ansøgning tildelt samme mængde i 2004. Mængden tildeles - i det omfang der er kvote til rådighed - i samme farvand som i 2003. Det er en forudsætning for tildelingen, at fiskeren har opfyldt vilkåret om aktiv deltagelse i fiskeriet i det forudgående år, og fortsat indgår i ejerkredsen med mindst samme ejerandel som ved etableringen.

Fiskeridirektoratet kan foretage fradrag i mængden til det enkelte fartøj, hvis den tildelte årsmængde ikke blev opfisket året før, eller der blev afsat mindre end 90 % af den samlede mængde sild, som fartøjet i perioden landede fra det pågældende farvand, til konsumanvendelse².

I hvor mange år kan den yngre fisker få tildelt en årsmængde fra puljen?

Fra og med 2004 kan yngre fiskere, der opfylder de nævnte betingelser, få tildelt en mængde fra puljen i op til i alt 3 år, inkl. 2003. Fiskere, der har fået sild i tidligere år, får fortrinsret i de to efterfølgende år.

Nye ansøgere kan få tildelt en årsmængde fra puljen i det omfang, der er yderligere mængder til rådighed.

I 2003 og 2004 har der ikke været ansøgere nok til at uddele hele puljen. I foråret 2005 blev reglerne for generationsskiftepuljen derfor gjort mere fleksible, så der kan tildeles årsmængder fra puljen i mere end 3 år, hvis der er mængder til rådighed i puljen. Samtidig kan ansøgerne hvert år vælge, i hvilke farvande (ét eller flere) mæng-

² For konsumanvendelsen ses på de mængder, der er registreret i Fiskeridirektoratets Fangstregister i det forrige år fra tidspunktet for udstedelsen af fiskeritilladelsen for generationsskiftesilden og resten af fangståret (f.eks. 15. september – 31. december).

den (på højst 200 tons i alt) ønskes tildelt. Ansøgningerne imødekommes i det omfang, der er mængde til rådighed i puljen.

Muligheder for overdragelse

Årsmængder fra generationspuljen kan ikke overdrages til fiskeri med andre fartøjer.

Fra og med 2004 er der givet mulighed for, at den tildelte årsmængde kan opretholdes, hvis fartøjet, der ejes helt eller delvist af en yngre fisker med sild fra puljen, udskiftes.

Et fartøj ansøgte i 2003 Fiskeridirektoratet om tilladelse til at få overført sild fra puljen til et nyt fartøj, der blev indsat i flåden i 2004. Muligheden har ikke været udnyttet i 2004.

4.3.2. Tildelinger fra puljen i 2004

Fiskeridirektoratet modtog i januar 2004 24 ansøgninger om årsmængder fra puljen i 2004, hvoraf én ansøger ikke var berettiget.

Der blev givet tilsagn om årsmængder à 200 tons til 23 yngre fiskere, i alt 4.600 tons, til etablering i 2004 med 18 fartøjer, dvs. på tre fartøjer ville to yngre fiskere etablere sig som medejere. Ni fiskere ønskede imidlertid alligevel ikke at benytte sig af retten til mængden, dvs. i alt 14 fiskere modtog årsmængden i 2004. Af disse 14 fiskere var 3 ”nye” i forhold til 2003.

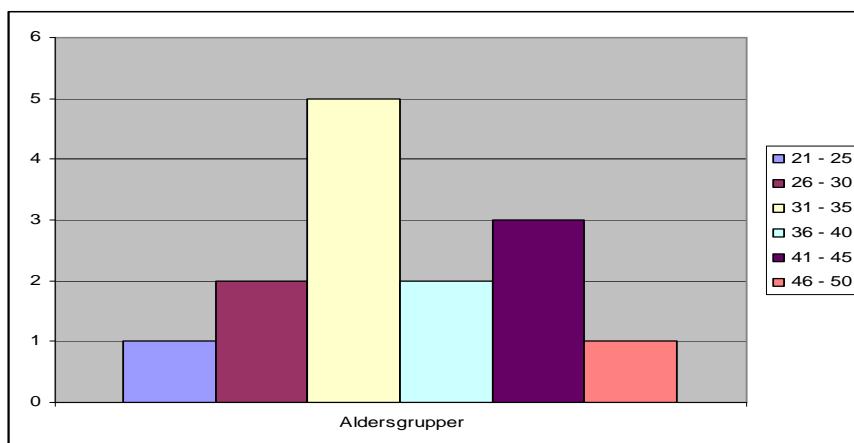
Fordelingen af mængderne fremgår af Tabel I.1.

Tabel I.1. Fordeling af sild fra generationsskiftepuljen i 2004

Ansøger	Atlantoskan- disk (tons)	Nordsøen (tons)	Skagerrak (tons)	Kattegat (tons)	Tildelt i alt (tons)
1		150	50		200
2		150	50		200
3		150	50		200
4		150	50		200
5	120	80			200
6	120	80			200
7		150	50		200
8		150	50		200
9		150	50		200
10		200			200
11		200			200
12	200				200
13		150	50		200
14		150	50		200
Fordelt	440	1.910	450	0	2.800

Den yngste ansøger er 24 år og den ældste 46 år. Gennemsnitsalderen er 33,4 år, og fiskerne fordeler sig aldersmæssigt som vist i Figur I.1.

Figur I.1. Aldersfordeling af fiskere med tildeling fra generationsskiftepuljen i 2004



Geografisk er etableringen foretaget som vist i Tabel I.2.

Tabel I.2. Fiskere og fartøjer med sild tildelt fra generationsskiftepuljen fordelt på havne i 2004

	Antal fiskere	Antal fartøjer
Esbjerg	5	4
Hanstholm	2	2
Hirtshals	2	2
Skagen	5	3
I alt	14	11

4.3.3. Betydningen af ”generationsskiftesild” for fartøjernes øvrige fiskeri

Årsmængderne tildeles den yngre fisker personligt, dvs. mængden vil kun kunne fiskes med fartøjet, så længe fiskeren er medejer af fartøjet i det omfang, der kræves i henhold til bekendtgørelsen, og deltager aktivt i fiskeriet.

Fartøjer med sild fra puljen pålægges også fiskeribegrænsninger i det år, hvor årsmængden må fiskes (se kapitel I, afsnit 4.4). I 2004 fik to yngre fiskere sild fra puljen i forbindelse med etablering som medejere af to fartøjer, der ikke havde fået tildelt IOK-sild, dvs. disse fartøjer fik alene i kraft af generationssildene mulighed for at fiske sild.

4.3.4. Konsumanvendelse af sild tildelt fra puljen i 2004

Fiskeridirektoratet har i forbindelse med behandlingen af ansøgningerne om tildeling af generationsskiftesild fra puljen i 2005 konstateret, at der generelt ikke har været problemer med at opfylde kravet til konsumanvendelse af silden i 2004.

Af de 14 fiskere (etableret som ejer eller medejer af 11 fartøjer), der fik sild fra generationsskiftepuljen i 2004, er konsumkravet opfyldt for 10 fartøjer. Fiskeridirektoratet foretager opfølgning for så vidt angår det ene fartøj, hvor kravet ikke blev opfyldt i 2004.

Tabel I 3. Konsumanvendelse af sild fra fartøjer med generationsskiftesild

Nordsøen			Norskehavet (atlanto)		
Sild i alt (kg)	Konsum sild (kg)	Konsum (%)	Sild i alt (kg)	Konsum sild (kg)	Konsum (%)
13.522.598	13.362.679	98,82	2.623.450	2.492.091	94,99
Skagerrak			Kattegat		
Sild i alt (kg)	Konsum sild (kg)	Konsum (%)	Sild i alt (kg)	Konsum sild (kg)	Konsum (%)
2.226.236	2.119.146	95,19	0	0	0

Af de samlede landinger af sild, dvs. fra fartøjer med individuelle overdragelige kvoteandele, inkl. sild fra generationsskiftepuljen, og fartøjerne, der udelukkende havde sild fra puljen, er det generelle konsumanvendelseskrav på 90 % opfyldt. Se også kapitel I, afsnit 7, om konsumanvendelse af IOK-sild i 2004.

4.4. Begrænsninger i sildefartøjernes øvrige fiskeri

Fiskeribegrænsninger, mens fartøjet råder over ret til at fiske sild med IOK

Fartøjer, der har fået tildelt kvoteandele, kan vælge enten at fiske silden, eller at overdrage fiskerirettigheden helt eller delvist til andre fartøjer.

Som et led i ordningen må fartøjer, der har ret til at fiske sild og derved har denne fiskerimulighed, ikke samtidig udvide deres fiskeri efter visse andre arter. Begrænsningerne er lagt på fiskeri af arter, hvor der aktuelt vurderes at være et særligt regule-

ringsbehov. Listen med arter, der er undergivet fiskeribegrænsninger, kan således variere fra år til år.

Der er fastlagt begrænsninger for fartøjets øvrige fiskeri i 2004, hvis der til fartøjet er

1. tildelt kvoteandele, og ejerkredsen stadig råder over dem, uanset om der fiskes sild;
2. tildelt en årsmængde fra generationsskiftepuljen (se kapitel I, afsnit 4.3);
3. købt kvoteandel; eller
4. erhvervet ret til at fiske en del af et andet fartøjs kvoteandel i det indeværende fangstår.

De fiskerier, der i 2004 er omfattet af begrænsningerne, er:

- Sild og brisling i Østersøen
- Brisling i Nordsøen
- Torsk, tunge og hummer i alle farvande
- Øvrige konsumarter, som omfattes af EU's genopretningsplan for torsk i Nordsøen, Skagerrak og Kattegat (i 2003 og 2004 hvilling og kuller i alle farvande).

Begrænsningerne består i, at fartøjet højst må fiske den andel af den danske kvote for en række andre arter, som fartøjet har fisket i ét af årene 2000-2002.

Fiskeridirektoratet har samtidig med beregningen af kvoteandelene af sild beregnet de højst tilladte fangstmængder for de øvrige arter for de enkelte fartøjer (også kaldet "fangstlofter"). Fartøjets bedste år er valgt som referenceår. Hvis fartøjet ikke har landet f.eks. hummer i referenceperioden, må fartøjet ikke påbegynde dette fiskeri (fangstloftet er "nul").

Kvoteandele og fangstlofter for de enkelte fartøjer kan ses på Fiskeridirektoratets hjemmeside (www.fd.dk).

Der er desuden en generel regel, hvorefter der kan meddeles ændrede vilkår for de nævnte fangstbegrænsninger. Denne bemyndigelse har endnu ikke været udnyttet.

Fra og med 2004 er det muligt at overføre fangstlofter for sild og brisling i Østersøen samt brisling i Nordsøen sammen med hele den sildekvote, som et fartøj fik tildelt ved ordningens start. Denne mulighed har været udnyttet i enkelte tilfælde, hvor fartøjsejeren typisk frasælger fiskerirettighederne til anvendelse på et fartøj og fartøjet til en anden ejer – eller til ophugning.

Efter indførelse af IK i dele af industrifiskeriet fra 1. oktober 2004 (se kapitel I, afsnit 9.3) er dette kun en mulighed for fartøjer med A-status i industriordningen, hvis brislingeandelen samtidig overføres.

I forbindelse med justering af reglerne for IK i industrifiskeriet i foråret 2005 er "brislingeloftet" i Nordsøen for alle fartøjer, der er pålagt denne fiskeribegrænsning, dvs. også IOK-fartøjerne, normeret til 1.000 promille, dvs. forholdsmæssigt reduceret. Derved afspejles den mere reelle andel af brislingefiskeriet, som det enkelte fartøj har mulighed for at fiske.

5. Overdragelse af individuelle kvoteandele

5.1. Overdragelse

Kvoteandele

Et fartøjs ejerkreds kan overdrage fartøjets kvoteandel helt eller delvist til ejere af andre fartøjer. Disse skal ligeledes opfylde kravet til ejerforhold (se kapitel I, afsnit 4.2.).

Overdragelse af kvoteandele kunne første gang foretages, efter at andelen var endeligt tildelt. De seneste endelige tildelinger af kvoteandele blev foretaget 8. april 2003.

Overdragelse vedrører som udgangspunkt selve kvoteandelen, dvs. overdragelsen har også virkning for kommende år.

Der er i 2004 overdraget kvoteandele svarende til 15.382 tons sild, dvs. knapt 12 % af de samlede danske sildekvoter, jf. beskrivelsen i kapitel II.

Årsmængde

Det er dog også muligt inden for det enkelte fangstår at overdrage op til 20 % af den årsmængde, som et fartøjs kvoteandel svarer til.

I foråret 2005 er reglen justeret, så der kan overføres op til 20 % af fartøjets samlede kvoteandele af sild. Dette betyder, at de 20 % beregnes af hele fartøjets sildekvote, dvs. inklusive eventuelt tilkøbte kvoter.

Denne mængde kan dermed fiskes af et andet fartøj i det indeværende år. Der er på denne måde mulighed for at udligne mellem fartøjerne, hvis et fartøj på årets sidste fangstrejse fisker mere end sin restkvote, eller hvis flere fartøjers restkvoter fiskes samlet på en enkelt fangstrejse med ét fartøj. Ved næste fangstårs begyndelse råder fartøjet fortsat over sin kvoteandel og hele den tilsvarende årsmængde for fangståret.

Fordelen er, at fartøjerne har fleksibilitet i deres individuelle kvoteudnyttelse, samtidig med, at den samlede danske kvote ikke overfiskes.

Årsmængder, som er tildelt fra generationsskiftepuljen, kan som nævnt ovenfor ikke videreoverdrages til andre fiskere.

5.2. Begrænsninger i det fremtidige fiskeri for fartøjer, der har overdraget tildelte kvoteandele

5.2.1. Fiskeribegrænsninger som følge af kvoteoverdragelse

Overdragelse af tildelte kvoteandele medfører som udgangspunkt begrænsninger i fartøjets fremtidige fiskeri på andre fiskearter, idet det ikke skal være muligt at sælge sildekvoten og efterfølgende udvide fartøjets hidtidige fiskeri på andre attraktive fiskearter.

Dette gælder dog ikke, hvis der er tale om et "kvotebytte", dvs. fartøjet samtidig med overdragelsen erhverver kvoteandele i andre farvande svarende til en tilsvarende mængde. Fartøjerne har hermed mulighed for at samle et fartøjs fiskeri i færre farvande for at effektivisere fiskeriet.

Fiskeribegrænsningerne efter overdragelse af sildekvote gælder *ikke* for fartøjer, der overdrager *erhvervede* (dvs. tilkøbte) kvoteandele, men kun for de *tildelte* kvoteandele, som et fartøj, har fået tildelt "gratis" ved ordningens start.

Begrænsningerne i det overdragende fartøjs fremtidige fiskeri er fastlagt, så de bliver gradvist skærpede i forhold til den mængde, der overdrages.

Ubetydelige mængder

Fartøjer, der har fået tildelt ubetydelige mængder (nærmere angivet i bekendtgørelsen), kan overdrage disse samlet uden konsekvenser for det fremtidige fiskeri. Denne mulighed har ikke været udnyttet hverken i 2003 eller 2004.

Mængder op til 200 tons

Overdrages der kvoteandele svarende til *op til 200 tons i alt*, er fartøjet omfattet af de samme begrænsninger, som gælder for fartøjer med ret til at fiske sild, dvs. fiskeriet foregår efter de gældende reguleringer, dog inden for de individuelle "fangstlofter" for sild og brisling i Østersøen, brisling i Nordsøen samt torsk, tunge, hummer, hvilling og kuller i alle farvande.

Mængder på 200 tons og derover

Fartøjer, der overdrager sildekvoter svarende til 200 tons eller derover, må *desuden* kun deltage i de fiskerier, det har deltaget i i referenceperioden 2000-2002.

I 2003 gjaldt det alene fiskerier i 2001 og 2002, men reglen blev ændret fra og med 2004 for at få samme referenceperiode som ved beregning og tildeling af sildekvoterne.

Større mængder

Et fartøj pålægges særlige restriktioner, hvis der fra fartøjet overdrages sildekvoter svarende til mere end 500 tons (eller mere end 50 % af meget store sildekvoter).

I 2003 skulle fartøjet udgå af fiskerflåden og fartøjets kapacitet nedskrives med en procentandel, der svarede til den økonomiske afhængighed fartøjet havde af sildefiskeriet i det bedste år i referenceperioden. Det var dog muligt at få tilladelse fra Fiskeridirektoratet til at genanvende det fysiske fartøj og dermed genindføre det i fiskerflåden.

Hele kapaciteten kunne dog genanvendes på et fartøj med ret til sildefiskeri i henhold til IOK-ordningen. Derved blev "sildekapacitet" holdt inden for sildeflåden/-fiskeriet og kunne ikke bruges til at forøge fiskeritrykket f.eks. i det øvrige konsumfiskeri. Det fartøj, der blev indsat i fiskerflåden med det udgåede fartøjs kapacitet, fik samme fiskeribegrænsninger, som det udgåede fartøj.

Da der typisk blev ansøgt om tilladelse til at genindføre fartøjet, blev reglen om, at fartøjet skulle udgå af flåden, anset for overflødig (se desuden afsnit 5.3).

Fra og med 2004 er reglerne derfor ændret, så der ikke længere er krav om, at fartøjet skal udgå af flåden. Derimod må det kun anvendes til pelagisk fiskeri (sild, makrel og industriarter).

Derved holdes kapacitet fra sildefiskeri fortsat i den pelagiske del af fiskeriet og kan ikke anvendes i andet konsumfiskeri.

5.3. Fartøjer, der udgår af flåden, og genanvendelse af kapacitet

Når et fartøj udgår af fiskerflåden, frigøres dets kapacitet (kW og BT). Denne kapacitet kan genanvendes efter de almindelige regler i bekendtgørelsen om fartøjer, der anvendes til erhvervsmæssigt fiskeri (kapacitetsbekendtgørelsen). Kapaciteten kan anvendes af den pågældende selv eller en anden fisker, som den overdrages til.

Det blev i løbet af 2003 tydeligt, at et antal fartøjsejere ønskede at udskifte deres fartøjer med nyere - og som regel større - fartøjer. Ved fartøjsudskiftning overføres bl.a. IOK-sildene til ejerens nye fartøj, og ejerens "gamle" fartøj skulle derfor som udgangspunkt udgå af flåden.

Reglen om, at et fartøj efter overdragelse af store sildekvoter skulle udgå af fiskeriet, har vist sig at være overflødig. Det skyldtes, at der i de fleste tilfælde alligevel blev ansøgt om tilladelse til at lade fartøjet blive i flåden, eller til umiddelbart derefter at genindsætte det udgåede fartøj i flåden, eventuelt efter ejerskifte, idet fartøjerne kan være attraktive for andre fiskere med ringere fartøjer og derved bidrage til yderligere tilpasning og udvikling af flådestrukturen.

Det blev samtidig påpeget, at fiskerierhvervet ikke havde råd til at miste dansk fartøjskapacitet, og at der var behov for fleksibilitet, hvis den strukturtilpasning, der var forudsat med Folketingets Vedtagelse, skulle kunne gennemføres.

Fra og med 2004 blev reglerne for fartøjer, der overdrager store sildekvoter, og genanvendelse af deres kapacitet derfor ændret, således:

1. Fartøjet må alene – efter kvoteoverdragelse - anvendes til fiskeri af sild, makrel og industriarter, dvs. ikke til andet konsumfiskeri (udover de fastsatte "konsumlofter"). Således opretholdes fortsat en afgrænsning mellem det pelagiske fiskeri og øvrigt konsumfiskeri.
2. Kravet om kapacitetsnedskrivning blev ophævet, så "sildekapacitet" ikke går tabt.
3. Hvis fartøjet udgår af fiskerflåden, videreføres de fiskeribegrænsninger, der er pålagt fartøjer med IOK-rettigheder, via det udgåede fartøjs kapacitet til et fartøj, der indsættes i fiskerflåden med denne kapacitet. Hvis kapaciteten genanvendes på flere fartøjer, følger begrænsningerne kun ét af fartøjerne.

Denne fleksibilitet har muliggjort, at fartøjerne kan indgå i yderligere fartøjsudskiftninger med henblik på en generel opgradering af den samlede pelagiske flåde, inklusive industrifartøjerne.

6. Konsekvenser for fartøjets fiskeri af sild efter overtrædelse af fiskerireglerne

Indførelse af overdragelige kvoteandele har ikke ændret på det faktum, at vilkårene for fiskeriet skal overholdes, og at der kan straffes for kvoteoverskridelser og andre overtrædelser af regler.

Desuden gælder også i dette fiskeri bestemmelsen i fiskeriloven om, at inddragelse af fiskeritilladelser kan ske, hvis indehaveren af tilladelsen har gjort sig skyldig i grov eller gentagen overtrædelse af de vilkår, der er fastsat i tilladelsen.

Dette instrument er i en årrække anvendt i bl.a. industrifiskeriet i de tilfælde, hvor et fartøj i forbindelse med kontrol har for stor (ulovlig) bifangst af f.eks. sild i en industrilast. Ved særligt store andele af bifangster af sild inddrages også fartøjets eventuelle tilladelse til at drive konsumsildefiskeri i samme periode. Indførelsen af overdragelige kvoteandele i sildefiskeriet ændrer ikke på den eksisterende mulighed for at inddrage tilladelser til fiskeri i en periode.

Fiskeridirektoratet kan reducere fartøjets årsmængde i det pågældende år med den mængde sild, der svarer til 1/24 af fartøjets kvoteandel pr. 15 påbegyndte dage, hvor fiskeritilladelsen er inddraget. Dette svarer til den hidtidige praksis. Fartøjets ret til selve kvoteandelen i kommende år berøres ikke.

Inddragne mængder tilgår reservepuljen og uddeles sidst i fangståret til IOK-fartøjerne med henblik på, at kvoten kan opfiskes.

7. Konsumanvendelse af IOK-sild i 2004

En del af baggrunden for indførelsen af IOK i sildefiskeriet var, at man fra politisk hold ønskede, at en større del af de samlede sildelandinger blev brugt til konsum.

Fiskeridirektoratet skal derfor ved udgangen af hvert fangstår beregne fartøjernes samlede konsumanvendelsesprocent. Hvis der i det forudgående fangstår har været afsat 90 % eller mindre af de samlede landede mængder af sild til konsumanvendelse, kan der fastsættes regler for de enkelte fartøjer fremadrettet.

Fiskeridirektoratet har beregnet, at følgende andele af de samlede landede mængder af sild blev afsat til konsumanvendelse i 2004:

Nordsøen			Norskehavet (atlanto)		
Sild i alt (kg)	Konsum sild (kg)	Konsum (%)	Sild i alt (kg)	Konsum sild (kg)	Konsum (%)
80.154.451	75.127.292	93,73	23.111.099	18.273.907	79,07
Skagerrak			Kattegat		
Sild i alt (kg)	Konsum sild (kg)	Konsum (%)	Sild i alt (kg)	Konsum sild (kg)	Konsum (%)
18.279.868	17.860.026	97,70	6.459.044	5.876.143	90,98

Som det ses af tabellen var konsumanvendelsesprocenten af sild fra Norskehavet (atlantiskandisk sild) lav (79,07 %) i forhold til den samlede konsumanvendelsesprocent.

Ifølge en analyse af markedet for konsumsild, som Fødevarerøkonomisk Institut har foretaget i begyndelsen af 2005, har der været grundlag for et marked for sild fra Nordsøen, Skagerrak og atlantiskandisk sild³.

Den lave konsumanvendelsesprocent for atlantiskandisk sild (79,07 %) kan derfor skyldes, at der i 2004 ikke blev opnået enighed imellem EU og Norge om adgang til fiskeri af atlantiskandisk sild i norsk økonomisk zone. Dette betød, at størstedelen af de danske fangster blev fisket i international zone. Norge har i 2004 ligeledes indført landingsforbud på sild i norske havne, hvorfor de danske fartøjer har været nødt til at sejle meget længere for at nå dansk havn. Det kan have forringet sildens kvalitet og dermed mulighederne for afsættelse til konsum.

Samlet set var konsumanvendelsesprocenten for sild i alle farvande i 2004 på 91,51 %.

Der har derfor ikke på baggrund af sildelandingerne i 2004 været behov for at fastsætte yderligere regler. Det samme gjorde sig gældende for landinger i 2003.

8. Opfiskning af de danske sildekvoter i 2004

Der blev ved ordningens start lagt vægt på, at tildelingen af kvoterne på fartøjsniveau ikke måtte føre til, at de danske sildekvoter ikke blev udnyttet, dvs. de skulle så vidt muligt opfiskes.

Fiskeridirektoratet skal derfor ved udgangen af hvert fangstår beregne den andel af de danske sildekvoter, som fartøjerne samlet har fisket. Hvis der er uudnyttede kvoter af sild i ét eller flere farvande, kan der fastsættes regler for de enkelte fartøjer fremadrettet.

I 2004 blev det imellem EU og Norge aftalt, at 50 % af kvoten i Skagerrak kunne fiskes i den danske del af Nordsøen. Dette bevirkede, at nogle af de danske fartøjer fiskede en del af deres Skagerrak-mængde i Nordsøen. Der er derfor registreret et overfiskeri i Nordsøen, mens der er uopfiskede mængder i Skagerrak.

³ Jf. Notat angående markedet for sild. Fødevarerøkonomisk Institut, Afdelingen for Fiskeriøkonomi og – forvaltning, 28. juni 2005.

Fiskeridirektoratet har beregnet, at følgende andele af de samlede danske sildekvoter blev fisket i 2004:

Nordsøen			Norskehavet (atlanto)		
Tildelt mængde (kg)	Opfisket mængde (kg)	Opfisket mængde (%)	Tildelt mængde (kg)	Opfisket mængde (kg)	Opfisket mængde (%)
77.183.907	80.154.450	103,85	24.844.958	23.111.099	93,02
Skagerrak			Kattegat		
Tildelt mængde	Opfisket mængde	Opfisket mængde i %	Tildelt mængde	Opfisket mængde	Opfisket mængde i %
22.001.250	18.279.868	83,09	6.759.302	6.459.044	95,56

9. Fartøjsudskiftning og fornyelse af den pelagiske flåde

9.1. Baggrund

Den strukturtilpasning af den pelagiske flåde, som var målgruppen for Folketingets Vedtagelse V 117, blev igangsat med indførelsen af IOK i sildefiskeriet. IOK-ordningen har muliggjort, at sildekvoter overføres og samles på færre fartøjer.

De berørte fartøjsejere har søgt at benytte den mulighed for længere planlægningshorisont, som IOK giver dem til at forny produktionsapparatet, dvs. foretage fartøjsudskiftninger. Dette er hidtil primært sket ved, at nogle fartøjsejere investerer i bedre brugte fartøjer (danske eller udenlandske), hvorefter deres gamle fartøj sælges til andre fiskere med dårligere fartøjer.

Erhvervet påpegede, at en forudsætning for, at fartøjsudskiftning var økonomisk gennemførlig var, at de hidtidige fiskerimuligheder, som et fartøj havde, kunne opretholdes også efter fartøjsudskiftningen.

Dette kunne ikke ske med de daværende regler for de øvrige fiskerier, der blev drevet af de pelagiske fartøjer. Der var derfor behov for at tilpasse disse regler, så hidtidige fiskerimuligheder fra ejerens "gamle" fartøj, dvs. IOK-sild, makrel og visse industriarter, kunne fiskes med det nye fartøj.

Sagerne om fartøjsudskiftning er relativt komplicerede for fiskerne, som har haft behov for advokat- og revisorbistand. Disse sager involverer muligheden for overførsel af hidtidige fiskerimuligheder til det nye fartøj, overførsel og eventuelt erhvervelse af ny kapacitet til at indsætte det nye fartøj med, salg af det gamle fartøj, der kan være

pålagt fiskeribegrænsninger, belåning af tilkøb af kvoter, sikring af panthavers retsstilling, eventuel beskatning osv.

9.2. Ny ordning for makrel

Fra og med 2004 er reglerne for makrel derfor ændret – først med indførelse af muligheden for at overføre den årligt tildelte årsmængde af makrel til et andet fartøj og senest (fra 15. juli 2004) med indførelsen af en ordning med individuelle kvoteandele (IK) af makrel.

IK-makrel er tildelt fartøjer på baggrund af deres historiske fiskeri, hvorefter andelen kan overføres til fiskeri med ét andet fartøj.

Det afgivende fartøj må efter kvoteoverførslen kun anvendes til fiskeri af sild, makrel og industriarter, dog ikke makrel under ”bagatel-ordningen”, dvs. op til 400 kg fra én fangstrejse pr. døgn, fiskeri, der drives af fiskere, som hele året udelukkende driver fiskeri med bundgarn og andre pæleredskaber samt makrelfiskeri med kroge.

Hvis fartøjet udgår af flåden, må dets kapacitet (BT og kW) kun genanvendes inden for det pelagiske segment (sild, makrel og industriarter).

IK-makrel kan desuden fiskes i puljer med op til 10 fartøjer, der råder over IK-makrel.

IK-andele er tildelt for perioden 2004-2007, og ordningen skal således evalueres samtidig med IOK-ordningen for sild.

9.3. Ny midlertidig ordning for dele af industrifiskeriet

Danmarks Fiskeriforening fremførte i efteråret 2003, at man ønskede en ny prøveordning med individuelle kvoteandele (IK) i dele af industrifiskeriet. Dette fremgår også af foreningens handlingsplan ”Ansvaret tilbage til fiskerne” (november 2003).

Danmarks Fiskeriforening har begrundet foreningens ønske med, at Folketingets Vedtagelse V 117 havde markeret en ændring i dansk fiskeri. Formålet med Vedtagelsen var at lette gennemførelsen af et generationsskifte i flåden, give mulighed for sammenlægning af kvoter fra flere fartøjer med henblik på at få en forbedret flåde på færre hænder, afgrænsning af fiskerier, dvs. opstille et værn mod fartøjer, der var sikret rettigheder i andre fiskerier, f.eks. IOK-sild, osv.

Nogle industrifiskere havde tilkendegivet, at de også kunne få gavn af disse principper med henblik på gennemførelse af generationsskifte og en opgradering af gamle fartøjer.

Som nævnt ovenfor blev der samtidig konstateret et behov for en liberalisering af reglerne for makrel, så fartøjsudskiftninger ikke i praksis blev umuliggjort.

I marts 2004 fremlagde et enigt Erhvervsfiskeriudvalg et forslag til fødevareministeren om indførelse af IK i makrelfiskeriet og for visse industriarter i Nordsøen. Med forslaget kunne kvoterne samles på færre fartøjer for at optimere driften af fiskeriet. Specialarbejderforbundet i Danmark (SiD) – nu Fælles Fagligt Forbund (3F) - tog dog forbehold for dette element af overdragelighed.

Selv om det var sent på fangståret, blev ordningen iværksat pr. 1. oktober 2004 for at afprøve mulighederne.

IK-andelene (for 5 industriarter i Nordsøen) blev – som for sild og makrel - beregnet på baggrund af det enkelte fartøjs historiske fiskeri. Ved genanvendelse af kapacitet fra flere fartøjer til at indsætte et nyt fartøj er kvoteandelen beregnet i forhold til disse fartøjers fiskerigrundlag.

Fartøjsejerne kunne vælge, om de ønskede IK (A-status), eller fortsat ville fiske på rationsvilkår (B-status). Den samlede IK kunne overføres til fiskeri med ét andet fartøj, hvorefter det afgivende fartøj alene måtte anvendes til fiskeri af sild, makrel og industriarter.

Ordningen er videreført i 2005 (dog kun for brisling og tobis i Nordsøen).

9.4. De ”nye” fartøjer i den pelagiske flåde

De få fartøjer, der er indsat i flåden som led i fartøjsudskiftningerne, er udenlandske fartøjer, der kun er få år gamle, og som er indrettet med meget gode opbevaringsfaciliteter. Disse udenlandske fartøjer er større end de danske fartøjer, men da de udelukkende driver pelagisk fiskeri, dvs. sild, makrel og visse arter til industriformål, vil de under ingen omstændigheder drive demersalt fiskeri efter andre konsumarter.

Erhvervet har oplyst, at markedet for bedre brugte fiskefartøjer på det internationale marked den seneste tid har været gunstigt for køber. Det må derfor forventes, at der vil blive købt andre udenlandske fartøjer til brug for fornyelsen af den danske flåde. Samtidig er der indgået kontrakt om nybygning af to fartøjer, der skal bygges på værft i Skagen.

De gamle fartøjer vil kunne sælges til andet fiskeri, men der vil fortsat gælde fangstbegrænsninger for fartøjerne, så fiskeritrykket i konsumfiskeriet ikke forøges.

10. Opgradering af opbevaringsfaciliteterne om bord

I forbindelse med indførelse af IOK i sildefiskeriet pr. 1. januar 2003 blev det fastlagt, at kun fartøjer, der opfylder de krav til opbevaring, herunder tankføring eller nedfrysning, der fremgår af reglerne for opbevaring af animalske fødevarer, må fiske IOK-sild.

Der havde i en årrække før indførelsen af IOK i sildefiskeriet i noget omfang været dispenseret fra disse regler.

Opstramning af kravet til opbevaringsfaciliteterne har medvirket til, at ejere af nogle større fartøjer, der fik tildelt IOK-sild, og som ikke har været tilstrækkeligt indrettet, har investeret i mere moderne faciliteter i det eksisterende fartøj eller har solgt sildekvoten.

For en række mindre fartøjer, der især fisker i Østersøen, som ikke er omfattet af IOK-ordningen, er der ligeledes arbejdet på at forbedre opbevaringsforholdene om bord.

Dette forøger kvaliteten af silden og reducerer risikoen for fødevarerikkerhedsmæssige problemer.

11. Pant i overdragelige fiskerirettigheder (individuelle overdragelige kvoteandele)

Reglerne om IOK fremgår af Reguleringsbekendtgørelsen, som har hjemmel i Fiskeriloven. Der er ikke i medfør af denne lov hjemmel til at indføre regler om f.eks. pantsætning af fiskekvoter.

Reglerne om IOK i sildefiskeriet tager derfor ikke stilling til, hvordan indførelse af IOK skal håndteres i forhold til långivningen til dansk fiskeri.

Fiskeribanken har gjort Fødevareministeriet opmærksom på, at det efter ændringen af fiskerireglerne er de almindelige retsregler, der afgør långivernes situation. Dette medfører betydelige vanskeligheder for Fiskeribanken og andre finansieringsinstitutter, der yder lån mod pant i fiskerifartøjer, og for bankens låntagere.

Der er i nogen tid arbejdet tværministerielt på at få etableret et klarere juridisk grundlag for panthavers retsstilling i forbindelse med overdragelige rettigheder, herunder fiskekvoter. Dette forventes at ske med forslag til ændring af Søløven (§ 47), der henhører under Økonomi- og Erhvervsministeriet.

12. Beskatning af provenu fra salg af overdragelige fiskerirettigheder

Der er heller ikke i fiskeriloven hjemmel til at indføre regler om beskatning af provenu fra salg af overdragelige fiskerirettigheder, herunder fiskekvoter.

Fødevarerministeriet har inden indførelsen af IOK i sildefiskeriet taget kontakt til Skatteministeriet for at få afklaret, hvilke regler der ville gælde for eventuel beskatning af individuelle overdragelige sildekvoter.

I forbindelse med ændringen af fiskeriloven i 2002 har fødevarerministeren bl.a. oplyst (Spørgsmål 19), at Skatteministeriet i notat af 14. maj 2001 om beskatningsregler for omsættelige fiskekvoter havde oplyst, at ministeriets umiddelbare vurdering var, at omsættelige kvoter måtte anses som immaterielle aktiver, og derfor, jf. skattelovens § 40, stk. 2, højst kan afskrives med 1/7 årligt.

Der er taget stilling til spørgsmålet om afskrivning og beskatning med lov nr. 464 af 9. juni 2004 om ændring af afskrivningsloven, ligningsloven, lov om kuldioxidafgift af visse energiprodukter og lov om afgift af svovl, hvormed der er indsat en ny regel i afskrivningsloven (§ 40 B).

Det fremgår af § 40 B, at individuelle overdragelige kvoteandele af sild kan afskrives som udgangspunkt over 7 år. Samtidig skal tab/gevinst medtages ved opgørelsen af den skattemæssige indkomst. For kvoter eller kvoteandele, der er tildelt vederlagsfrit, sættes anskaffelsessummen til kr. 0.

Dette betyder, at fiskere, der har overdraget IOK-sildekvoter, beskattes af fortjenesten efter salget.

Afskrivningslovens § 40 B har tilbagevirkende kraft og gælder fra indførelsen af IOK i sildefiskeriet pr. 1. januar 2003.

Med vedtagelsen af lovforslag L 28 i december 2004, der har virkning fra og med 1. januar 2005, er skattereglerne for sildekvoter videreført til en generel kvotebeskatning, dvs. også for fiskekvoter, der alene kan sælges eller overdrages sammen med bl.a. et fiskefartøj. Makrelkvoter nævntes eksplicit i lovbemærkningerne.

13. Gennemsigtighed i handlen med IOK-kvoter (prisoplysninger)

Der er pr. 1. juli 2005 etableret lovhjemmel til, at parterne skal indberette salgsprisen for en overdragelig kvoteandel. Dette gælder p.t. kun for sild.

Fiskeridirektoratet vil snarest udstede en bekendtgørelse om indberetning af salgspriserne for overdragne kvoteandele.

Kapitel II

Flådestruktur, fiskerigrundlag, kvotefordeling og –overdragelse

1. Evalueringsgrundlag

Evalueringen af ordningen med Individuelle Overdragelige Kvoter (IOK) på sild i Nordsøen, Skagerrak og Kattegat, samt Atlantoskandisk sild i Norskehavet omfatter en analyse af fordelingen af rettighederne og fiskeriaktiviteten for de involverede fartøjer. Derudover vil de rammer, det vil sige markedet, hvori handelen med IOK'er på sild indgår, blive undersøgt. Omsætningen af silderettigheder foregår i samspil med adskillige andre vigtige faktorer. Her er tale om rettigheder til makrel- og industrifiskeri, samt handel med kapacitet og selve fartøjerne.

IOK-ordningen på sild trådte i kraft 1. januar 2003 og løber foreløbigt til og med år 2007. Nærværende redegørelse er begrænset til at omfatte 2003 og 2004.

Til analyse af kvoteandelens fordeling og foretagne overdragelser er anvendt Fiskeridirektoratets IOK-database for sild kombineret med et skema med registreringer af samtlige kvoteoverdragelser. Til analyse af flådestrukturen er anvendt Fiskeridirektoratets fartøjsregister, mens Fiskeridirektoratets afregningsdatabase er brugt til analyse af fiskerigrundlaget⁴. Dertil kommer oplysninger stillet til rådighed af erhvervet vedrørende forekomne handler med fartøjer, kapacitet og fiskerirettigheder, der er relateret til IOK-ordningen på sild.

For at vurdere udviklingen i fordelingen af kvoteandele og relatere den til flåden vil der blive taget udgangspunkt i de fysiske fartøjer, som udnytter IOK-rettigheden. Således kan karakteristika for fartøjer, der på den ene eller anden vis har været berørt af IOK-ordningen, blive belyst. Idet der kan forekomme omregistreringer og fartøjsfornyelser, følges fartøjerne hovedsageligt via fartøjets entydige EU-identifikationsnummer, hvilket vil sige, at andelen i det følgende knyttes til fartøjer og ikke personer/virksomheder. Det er også hensigten i det følgende at belyse tendenser vedrørende, hvordan andele er blevet overdraget, og hvilke konsekvenser det har mere generelt for den danske fiskerflåde.

Det er endvidere hensigten at analysere, hvilke fartøjer der har været omfattet af reguleringen. Disse kategoriseres for at anskueliggøre tendenser med hensyn til, hvilke fartøjer der har forladt ordningen, hvilke der er kommet til, samt hvor de førstnævnte bliver af og sidstnævnte kommer fra. Således kan for eksempel fiskeriaktiviteten vur-

⁴ Udtræk fra Fiskeridirektoratets databaser er foretaget 3. marts 2005.

deres for fartøjer, der initialt var tildelt kvoteandel, siden har afviklet det hele, men fortsat er aktive. Ikke mindst ønskes det at vurdere, hvad der karakteriserer fartøjer i besiddelse af kvoteandele.

En mulighed kunne også være at vurdere IOK-ordningen ved anvendelse af en virksomheds- eller rederi-indgang i lighed med den, som anvendes i Fødevarøkonomisk Instituts Fiskeriregnskabsstatistik. En virksomhed kan således godt bestå af flere fysiske fartøjer mellem hvilke omfordelinger af fangstrettigheder foretages. Denne indgangsvinkel vil være relevant i forbindelse med at vurdere markedet for handel med kvoteandele.

Indeværende kapitel består af yderligere fem afsnit. Afsnit 2 omhandler fordelingen af kvoteandele og tilhørende flådestruktur, og fordelingen suppleres med oplysninger om kvotemængden. Afsnit 3 vedrører de involverede fartøjers fiskeriaktivitet. Det er hensigten at vurdere graden af specialisering samt at analysere fangstmønstret for fartøjer, som forsætter under ordningen, og dem, der vælger alternative fiskerier. Tildelinger fra generationsskifte- og reservepuljen bliver beskrevet i afsnit 4. Markedet, hvor handel med kvoteandele finder sted, vil være i fokus i afsnit 5, og endelig vil afsnit 6 sammenfatte resultaterne.

2. Flådestruktur og fordeling af kvoteandele

Muligheden for at overdrage kvoteandele og årsmængder har medvirket til ændringer i fordelingen af rettighederne, både i 2003 og 2004. I forhold til initialfordelingen af kvoterettighederne pr. 1. januar 2003 er antallet af fartøjer under ordningen reduceret til ca. det halve pr. 1. januar 2005. Reduktionen er dog mindre markant, hvis den måles i form af andre fysiske kapacitetsmål, der indikerer hvor meget fartøjerne er i stand til at fange. Der er en klar tendens til at kvoteandelene samles på færre, men større fartøjer.

For at vurdere udviklingen i fordelingen af andele og strukturen for de omfattede fartøjer vil nærværende afsnit fokusere på en sammenligning af udgangssituationen pr. 1. januar 2003 med situationen ét år efter, det vil sige pr. 1. januar 2004, og endelig med situationen 1. januar 2005.

Fartøjerne, der er omfattet af IOK-ordningen, vurderes i forhold til den samme fartøjsgruppering, som anvendes i den årlige rapport "Fiskeriets Økonomi" udarbejdet af Fødevarøkonomisk Institut. Fartøjerne er heri kategoriseret efter længde og primær redskabsanvendelse⁵. Store trawlere over 24 meter er endvidere opdelt efter den type af fiskeri, som de udfører. For disse fartøjer skelnes mellem trawlere, hvor mere end

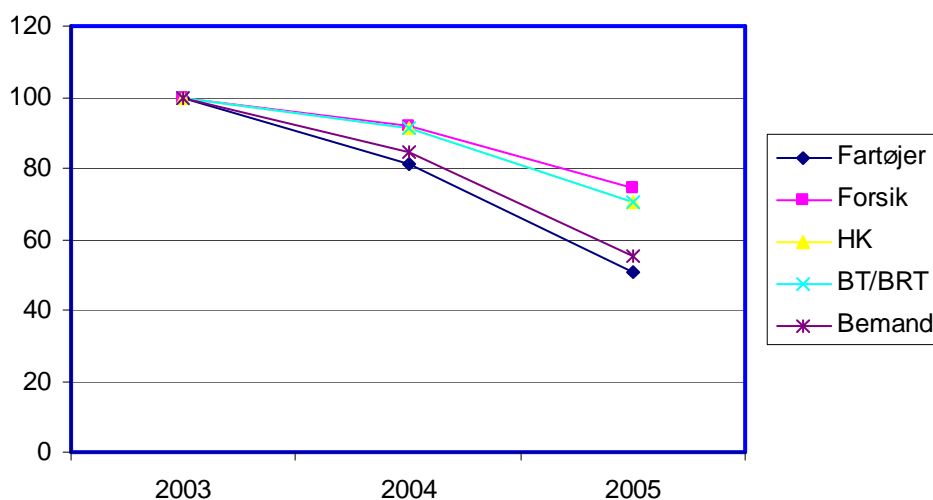
⁵ I overensstemmelse med angivelsen i Fiskeridirektoratets fartøjsregister.

80 % af fangstværdien stammer fra industrifiskeri, mere end 80 % af fangstværdien stammer fra konsumfiskeri og trawlere med et blandet fiskeri (primært sild, makrel og industri).

Pr. 1. januar 2003 var der 3.822 registrerede fiskerfartøjer i Danmark⁶, og heraf var de 1.334 at betragte som kommercielle, idet deres årlige fangstværdi i 2002 oversteg 219.202 kr., som var grænsen i 2002 for at være omfattet af Fødevarerøkonomisk Instituts Fiskeriregnskabsstatistik.

Udviklingen i strukturen af fartøjer, der besidder omsættelige sildekvoter, er skitseret i nedenstående figur. Initialt i 2003 var der 95 fartøjer med kvoteandele. Antallet er reduceret til ca. det halve pr. 1. januar 2005, 48 fartøjer. Reduktionen er ikke helt så markant, hvis forsikringsværdien, tonnagen (BT/BRT) eller maskinkraften (HK) betragtes, jf. figur 2.1.

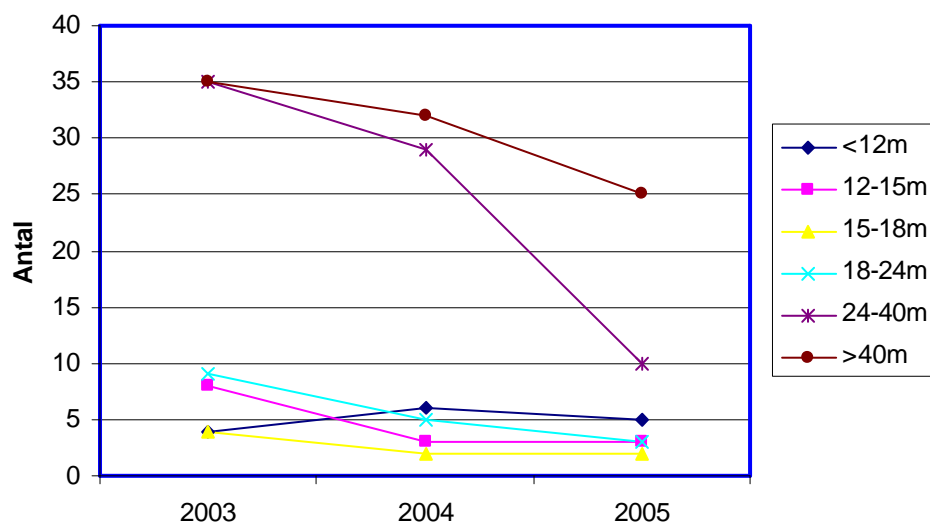
Figur 2.1. Fartøjer med kvoteandele pr. 1. januar (2003=100)



Før fordelingen af andele vurderes, kan dynamikken indenfor de forskellige fartøjsgrupper ses i figur 2.2. Især i gruppen af store fartøjer over 24 meter er der sket store ændringer i løbet af IOK-ordningens to første år. Antallet af fartøjer med kvoteandele mellem 24 og 40 meter er reduceret til under en tredjedel. Sammen med figur 2.1 fremgår det dog, at fartøjer med IOK i gennemsnit er blevet større. Kvoterne er altså i højere grad blevet samlet på fartøjer med længde over 40 meter, hvilket vil blive bekræftet yderligere i det følgende.

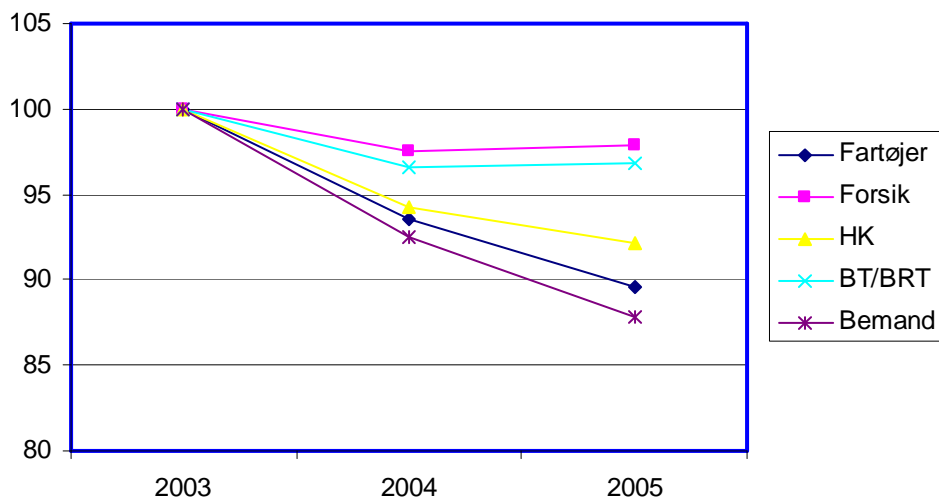
⁶ Kilde: Udtræk fra Fiskeridirektoratets fartøjsregister den 3. marts 2005.

Figur 2.2. Fartøjer med kvoteandele pr. 1. januar i 2003, 2004 og 2005



Til sammenligning viser figur 2.3 udviklingen i aktive fartøjer for hele den danske fiskerflåde i samme periode. Variationen finder nu sted inden for et mindre interval. Antallet af fartøjer falder med godt 10 %, mens forsikringsværdi og tonnage primo 2005 ligger 2-3 % under niveauet pr. 1. januar 2003. I tillæg kan det nævnes, at ca. en tredjedel af tonnagen pr. 1. januar 2003 tilhørte fartøjer omfattet af IOK-ordningen. Det fremgår altså, at en nævneværdig andel af den kapacitet, som forlader IOK-ordningen, forbliver aktiv i den danske flåde. Dette belyses yderligere i det følgende.

Figur 2.3. Hele den danske fiskerflåde pr. 1. januar (2003=100)



IOK-ordningen omfatter fem typer licenser, hvor der skelnes mellem ejerskab af kvoteandel og tildeling af årsmængder. I tabel 2.1 sammenlignes fordelingen af kvoteandele den 1. januar 2003 med fordelingen den 1. januar 2005 for de forskellige licenser. Tabellen illustrerer, hvorledes kvoteandelene er blevet koncentreret på færre fartøjsgrupper, hvilket markeringen fremhæver.

Fartøjer under 24 meter har praktisk talt forladt sildefiskeriet i Nordsøen og Skagerrak. Fartøjer af denne type besidder nu, med undtagelse af ganske lidt, kun andele af kvoterne i Kattegat og Limfjorden, hvor fiskeri med not ikke er tilladt og områderne ikke er velegnet til fiskeri for store trawlfartøjer. Idet fiskeriet i Limfjorden drives af mindre fartøjer, er det naturligvis fortsat mindre fartøjer, der besidder andelen.

Omvendt gælder det, at gruppen af fartøjer over 24 meter, og i stigende grad fartøjer over 40 meter, råder over kvoterne i Nordsøen og Skagerrak og på atlantoskandisk sild. Disse kvoter er dominerende både i størrelse og værdi, og fartøjerne, der fisker på disse, er karakteriseret ved at drive et målrettet fiskeri efter sild, makrel og industriarter. Den største andel af kvoten i Kattegat tilhører trawlere mellem 24 og 40 meter med et blandet fiskeri.

Andele reserveret til bagatelfiskeri, generationsskifte- og reservepulje fremgår ligeledes af tabellen. Andele fra afmeldte fartøjer fremgår eksplicit nedenfor, men overføres i praksis til reservepuljen.

Tabel 2.1. Fordeling af kvoteandele pr. 1. januar 2003 og 2005 (%)

Længde Redskabstype/ fiskeri	2003					2005				
	Atlan- toskan- disk	Nord- søen	Ska- gerrak	Kattegat	Limfjor- den	Atlan- toskan- disk	Nord- søen	Ska- gerrak	Kattegat	Limfjor- den
<12m Snur/garn/trawl							0			5
Trawl		0			21		0			28
12-15m Snur/garn/trawl		0			3					
Trawl		10		58	45		0			35
15-18m Trawl		7	4	202					253	
18-24m Snurrevod		5								
Trawl		24	9	94					176	
24-40m Trawl blandet	12	166	221	142			50	57	492	
Trawl industri		79	82				12	11		
Trawl konsum		4	7	426		12	23	34		
>40m Not	724	237	262			798	328	342		
Trawl blandet	215	286	291			140	435	468		
Trawl industri		43	43				13	7		
Total	950	861	919	921	68	950	861	919	921	68
Bagatelfiskeri		11	5	26			11	5	26	
Generationsskifte- og reservepulje	50	50	50	50		50	50	50	50	
Afmeldt		9	26	3			9	26	3	
I alt ¹	1.000	1.000	1.000	1.000		1.000	1.000	1.000	1.000	

Anm.: Promillerne er afrundet. Således repræsenterer "0" en andel mindre en halv promille.

Noter: ¹⁾ Totalen for andelen i Nordsøen inkluderer andelen i Limfjorden.

De beskrevne tendenser vedrørende koncentration af kvoteandele i tabel 2.1 kan også vurderes med udgangspunkt i fartøjernes hjemhørsdistrikt. Tabel 2.2 angiver for hver

af de fem licenser, hvordan andelene var fordelt henholdsvis den 1. januar 2003 og den 1. januar 2005.

Tabel 2.2. Fordeling af kvoteandele på distrikter pr. 1. januar 2003 og 2005 (%)

Distrikt	Atlantiskandisk		Nordsøen		Skagerrak		Kattegat		Limfjorden	
	2003	2005	2003	2005	2003	2005	2003	2005	2003	2005
Esbjerg	13	7	32	34	29	32				
Gilleleje					0	0	94	79		
Hanstholm			1	1	1	1			4	17
Hirtshals	79	84	34	38	37	37				
Lemvig	4	7	11	12	7	11	0	21	55	52
Odden				1		1	6			
Ringkøbing			1							
Skagen	4	1	18	12	21	16				
Thyborøn			4	2	5	2			13	3
Aalborg									28	28
Total	100	100	100	100	100	100	100	100	100	100

Anm.: Rettighederne relateres til distriktet via fartøjernes registreringsbogstav. Derfor viser tabellen ikke noget om, hvor landingerne bliver tilført.

På trods af markante ændringer i strukturen af fartøjer med kvoteandele antyder tabel 2.2, at der ikke har været helt så drastiske omfordelinger af andele mellem distrikterne. Nedenfor er andelene omsat til tilsvarende tilladelige fangstmængder via kvoterne. De ændringer, som er forekommet, fremtræder her mere tydeligt.

Tilladelige fangstmængder knyttet til en kvoteandel beregnes på baggrund af initialkvoterne. Eventuelle efterfølgende kvotebytter med andre lande udlignes ved hjælp af reservepuljen.

Tabel 2.3. Kvote anvendt til at beregne årlige tilladelige fangstmængder (tons)

	Atlantiskandisk	Nordsøen ¹	Skagerrak	Kattegat
2003	16.908	62.785	25.785	8.092
2004	24.945	77.196	22.186	6.991
2005	26.909	95.211	30.495	9.609

Noter: ¹ Inklusive Limfjorden, eksklusiv Den Engelske Kanal. Limfjorden udgør 68 % af Nordsø kvoten.

Andelene i tabel 2.1 er omsat til tons via kvoterne i tabel 2.3. Resultatet ses i tabel 2.4 og tabel 2.5, hvor tallene således ikke repræsenterer de landede mængder, men de tilladelige fangstmængder, svarende til kvoteandelene.

Den samlede tilladelige fangstmængde af sild for de omfattede kvoter pr. 1. januar 2003 og 2005 fordelt på fartøjsgrupper fremgår af tabel 2.4. Der observeres en stigning i de totale tilladte fangstmængder på 43% svarende til godt 45.000 tons fra 2003 til 2005. De største nominelle ændringer sker for notfartøjerne og trawl blandet over 40 meter. Således forøges deres fangstmængder med cirka 30.000 tons, derimod ses trawlerne blandet og industri mellem 24 og 40 meter at få en reduktion på 5-6.000 tons.

Tabel 2.4. Samlede årlige tilladte fangstmængder af sild (tons)

Længde	Redskabstype/ fiskeri	2003	2005	Ændring (tons)	Ændring (%)
<12m	Snur/garn/rawl	0	481	481	
	Trawl	1.294	2.670	1.376	106
12-15m	Snur/garn/rawl	188	0	-188	-100
	Trawl	3.928	3.391	-537	-14
15-18m	Trawl	2.197	2.431	234	11
18-24m	Snurrevod	306	0	-306	-100
	Trawl	2.514	1.691	-823	-33
24-40m	Trawl blandet	17.488	11.229	-6.259	-36
	Trawl industri	7.043	1.464	-5.579	-79
	Trawl konsum	3.871	3.588	-283	-7
>40m	Not	33.871	63.153	29.282	86
	Trawl blandet	29.065	59.423	30.358	104
	Trawl industri	3.832	1.420	-2.412	-63
Total		105.575	150.944	45.369	43

Fordeles de samlede kvoter fra tabel 2.4 ud på farvande, fremgår udviklingen i de tilladte fangstmængder for de respektive fartøjsgrupper pr. 1. januar 2003 og 2005 af tabel 2.5. Heraf ses det, at mængderne er koncentreret på store fartøjer over 24 meter og i særdeleshed på fartøjer over 40 meter. Kvoten for Kattegat og Limfjorden er begrænset i sammenligning med de andre områder.

Det fremgår af tabel 2.5, at fremgangen for notfartøjerne ses at være som følge af øgede fangstmuligheder efter atlantoskandisk sild og sild i Nordsøen og Skagerrak, mens det for trawlere blandet over 40 meter primært skyldes højere tilladte fangstmængder efter sild i Nordsøen og Skagerrak. Trawlerne blandet og industri mellem 24 og 40 meter har derimod lavere fangstmængder i Nordsøen og Skagerrak.

Tabel 2.5. Fordeling af kvoten den 1. januar 2003 og 2005 (tons)

Længde	Redskabstype/ fiskeri	Atlantiskandisk		Nordsøen		Skagerrak		Kattegat		Limfjorden	
		2003	2005	2003	2005	2003	2005	2003	2005	2003	2005
<12m	Snur/garn/rawl				19						462
	Trawl			6	5					1.288	2.665
12-15m	Snur/garn/rawl			10						178	
	Trawl			643	26			469		2.816	3.365
15-18m	Trawl			459		103		1.635	2.431		
18-24m	Snurrevod			306							
	Trawl			1.521		232		761	1.691		
24-40m	Trawl blandet	203		10.438	4.763	5.698	1.738	1.149	4.728		
	Trawl industri			4.929	1.129	2.114	335				
	Trawl konsum		323	244	2.228	180	1.037	3.447			
>40m	Not	12.241	21.473	14.874	31.251	6.756	10.429				
	Trawl blandet	3.635	3.767	17.927	41.384	7.503	14.272				
	Trawl industri			2.723	1.207	1.109	213				
Total		16.063	25.564	54.082	82.013	23.696	28.025	7.453	8.850	4.281	6.492
Bagatelfiskeri				691	1.047	129	152	210	250		
Generationsskifte- og reservepulje		845	1.345	3.139	4.761	1.289	1.525	405	480		
Afmeldt				592	898	670	793	24	29		
I alt ¹		16.908	26.909	62.785	95.211	25.785	30.495	8.092	9.609		

Noter: ¹⁾ Totalen for Nordsøen inkluderer mængderne i Limfjorden.

Den regionale effekt af de ovenfor beskrevne ændringer i antal fartøjer og tilladelige fangstmængder fremgår af tabel 2.6. Det ses, at Lemvig (Thyborøn) har haft det største absolutte fald i antal fartøjer efterfulgt af Skagen, Hirtshals og Esbjerg, mens Hanstholm har oplevet en fremgang, dog kun på et fartøj. Til trods for at der er blevet færre fartøjer i Lemvig, har de forøget deres fangstmængde og andel heraf. Dette er også tilfældet i Hirtshals og Esbjerg, mens fartøjerne i Skagen har haft en reduktion i mængde og andel, når fordelingen pr. 1. januar 2003 og 2005 sammenlignes. Det er dog i den forbindelse vigtigt at være opmærksom på, at selv om fangstmængderne er tilknyttet fartøjer i forskellige distrikter, er dette ikke ensbetydende med, at sildene landes i disse distrikter.

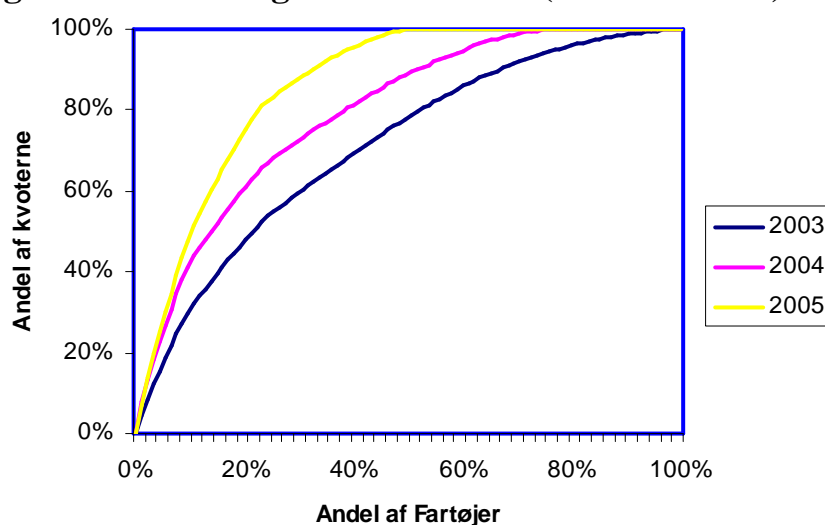
Tabel 2.6. Fordeling af IOK'er på sild den 1. januar 2003 og 2005 på distrikter

Distrikt	Antal fartøjer med andele			Tilladelig fangstmængde (tons) ¹		Andel af tilladelig fangstmængde (%)	
	2003	2005	Ændring (%)	2003	2005	2003	2005
Esbjerg	20	13	-35	26.297	38.982	25	26
Gilleleje	9	7	-22	7.007	7.049	7	5
Hanstholm	2	3	50	732	1.913	1	1
Hirtshals	17	8	-53	39.766	63.151	38	42
Lemvig	19	7	-63	10.631	19.826	10	13
Odden	2	1	-50	460	951	0	1
Ringkøbing	2	0	-100	292	0	0	0
Skagen	15	4	-73	15.138	14.962	14	10
Thyborøn	7	3	-57	4.064	2.305	4	2
Aalborg	2	2	0	1.194	1.810	1	1
I alt	95	48	-49	105.581	150.950		

Anm.: Rettighederne relateres til distriktet via fartøjernes registreringsbogstav. Derfor viser tabellen ikke noget om, hvor landingerne bliver tilført.

Noter: ¹⁾ Initialtildeling eksklusiv eventuelle tildelinger fra reserve- og generationsskiftepuljen.

Handel med kvoteandele medfører, at færre fartøjer besidder en større andel af kvoterne. Dette kan anskueliggøres med en Lorenz-kurve, der viser forholdet mellem procentandele af kvoter og procentandele af fartøjer, jf. figur 2.4, baseret på summen af mængderne hørende til de initiale andele på alle licenser for henholdsvis 2003, 2004 og 2005. En forøgelse af koncentrationen ses ved kurvens bevægelse opad mod venstre. Fordelingen er for alle år relateret til det initiale antal fartøjer, det vil sige 95. Det kan eksempelvis uddrages af kurven, at mens 48 % af kvoterne tilfaldt 20 % af fartøjerne i udgangssituationen den 1. januar 2003, står kun 20 % af det initiale antal fartøjer for 75 % af kvoterne den 1. januar 2005.

Figur 2.4. Fordeling af kvoteandele (Lorenz-kurve)

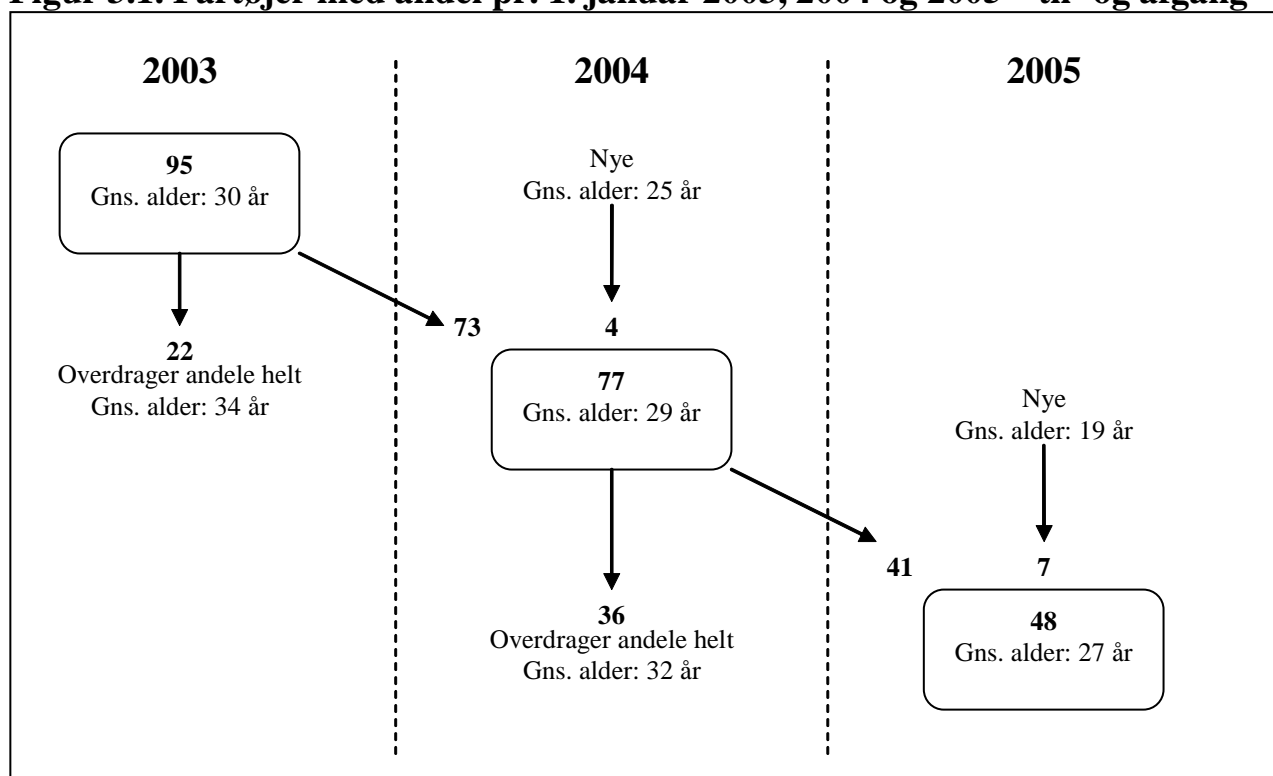
Indførelsen af IOK for sild har således givet anledning til et dynamisk system, hvor kvoteandele overdrages, fartøjer udgår eller overgår til andet fiskeri (inden for de i regelsættet mulige rammer), fartøjer udskiftes og omregistreringer finder sted.

3. Fiskeriaktiviteten for fartøjer berørt af IOK-ordningen

Forudgående afsnit omhandlede fordelingen af kvoteandele. Dette bliver nu fulgt op med en analyse af tendenser i, samt ændringer af, aktiviteten for fartøjer, som på den ene eller anden måde har været berørt af ordningen. Dette indbefatter udover fartøjer med sildekvoter for eksempel fartøjer, som er udgået af den danske fiskerflåde, eller som fortsat er aktive, men opererer udenfor sildefiskeriet.

Dynamikken i IOK-ordningen på sild er illustreret i figur 3.1 nedenfor. Figuren vedrører fartøjer, der har rådet over kvoteandele fra ordningens start, 1. januar 2003, til 1. januar 2005. Det fremgår, hvor mange fartøjer, som har forladt ordningen i hvert af de to første år, samt hvor mange fartøjer som er trådt til.

Figur 3.1. Fartøjer med andel pr. 1. januar 2003, 2004 og 2005 – til- og afgang



Anm: "Nye" fartøjer beskriver fartøjer som har kvoteandel pr. 1. januar, men ikke pr. 1. januar året før.

Af de 95 fartøjer, som oprindeligt var omfattet af ordningen, havde 22 overdraget alle deres kvoteandele i løbet af 2003. Fire fartøjer tiltrådte ordningen i løbet af 2003, og indtræder derfor som nye fartøjer ved indgangen til 2004, mens 36 fartøjer forlader ordningen i løbet af 2004. Ved indgangen til 2005 kommer 7 nye fartøjer til. Gennemsnitsalderen for fartøjer med kvoteandel er faldet fra ca. 30 år til ca. 27 år siden ordningens ikrafttræden. Det er i gennemsnit yngre fartøjer, som kommer til, mens ældre forlader ordningen.

Af det forudgående fremgår det, at sildefiskeriet er koncentreret på færre og større fartøjer, der udfører et mere specialiseret fiskeri. For at få et mere nuanceret billede af strukturændringerne og konsekvenserne heraf vil de forskellige grupper af fartøjer blive gjort til genstand for nærmere analyse, jf. figur 3.1.

Således ønskes det for eksempel undersøgt, hvilke fartøjer, som træder ind i ordningen, om de tidligere har været en del af den danske fiskerflåde, om de har været under ordningen før, eller om det er nybyggede fartøjer. Tilsvarende ønskes det belyst, hvad der sker med fartøjerne, når de forlader ordningen, om de fortsat er aktive i den danske flåde, hvilke fiskerier, de i så fald driver, og hvor kapaciteten flyttes hen.

Indledningsvis betragtes gruppen af fartøjer med sildekvoter for at vurdere deres fangstgrundlag.

3.1. Fartøjer med IOK på sild

Fra det forudgående fremgår det, at sildekvoterne er blevet koncentreret på færre og gennemsnitligt større og nyere fartøjer. Det er her hensigten at belyse fiskerimønstret for fartøjer med IOK på sild med henblik på at undersøge, hvad der karakteriserer disse.

For at vurdere fiskerigrundlaget for fartøjer med IOK tages der igen udgangspunkt i initialfordelingerne pr. 1. januar 2003, 2004 og 2005. Gruppens størrelse og sammensætning ændres løbende. Derfor sammenlignes følgende:

- | | | | | |
|----|-------------------------|------|----------------------------|------|
| 1. | fangstsammensætningen i | 2002 | for fartøjer med IOK primo | 2003 |
| 2. | ” | 2003 | ” | 2004 |
| 3. | ” | 2004 | ” | 2005 |

Grundet dynamikken i systemet gælder det naturligvis ikke, at fartøjerne i et givent år fisker præcis efter den fordeling af rettigheder, der er gældende 1. januar i det efterfølgende år. Formålet her er at anskueliggøre nogle generelle tendenser.

Tabel 3.1 viser fangstsammensætningen i de tre ovenfor nævnte situationer. Fortolkning af denne skal dog foretages med varsomhed, idet en række forhold har indflydelse på udviklingen, herunder kvoteforhold, priser og antallet af fartøjer i hver fartøjsgruppe.

Tabel 3.1 Sammensætning af fangstværdi for fartøjer med IOK på sild fordelt på længdegrupper, 2002-2004 (%)

		Industrifisk	Makrel	Sild	Torskefisk	Fladfisk	Hummer	Andre arter
<12m	2002	15	0	62	10	13	0	0
	2003	9	0	36	6	17	0	33
	2004	15	0	62	0	3	0	20
12-15m	2002	33	0	51	9	6	1	0
	2003	40	0	50	9	1	0	0
	2004	16	0	77	7	0	0	0
15-18m	2002	20	0	46	22	12	0	1
	2003	5	0	83	4	1	6	1
	2004	9	0	71	11	1	7	1
18-24m	2002	41	0	25	23	4	5	0
	2003	19	0	29	20	20	11	0
	2004	14	0	45	21	2	17	1
24-40m	2002	68	6	21	3	0	0	2
	2003	59	8	32	0	0	0	0
	2004	55	6	39	0	0	0	0
>40m	2002	38	32	30	0	0	0	0
	2003	38	30	33	0	0	0	0
	2004	23	42	35	0	0	0	0
Total	2002	47	23	28	2	0	0	1
	2003	42	23	33	1	0	0	0
	2004	26	37	37	0	0	0	0

Der er tydelig forskel på fiskerimønstret for fartøjer mellem 24 og 40 meter og fartøjer over 40 meter. Fartøjerne mellem 24 og 40 meter baserer primært deres indtjening på silde- og industrifiskeri, og det ser ud til at andelen, som kommer fra sild, er steget fra 2002 til 2004. Dette er formodentlig også en konsekvens af en generel nedgang i industrifiskeriet.

Fartøjerne over 40 meter, som udfører hovedparten af sildefiskeriet, har generelt været (og er) orienteret mod fiskeri efter både sild, makrel og industri. Hovedsageligt er det dog fiskeri efter sild og makrel. Disse to arter udgør tilsammen 77 % af fangstværdien i 2004, mens de resterende 23 % er industrifisk. Andelen af industrifisk forventes at blive reduceret yderligere med den eksisterende teknologi.

I gruppen af fartøjer mellem 18 og 24 meter er betydningen af sild også steget fra 2002 til 2004, men også hummerfiskeriet har haft en stigende værdiandel.

Fartøjer under 18 meter deltager ved udgangen af 2004 i sildefiskeriet i Kattegat og Limfjorden. Disse er isoleret set endnu mere specialiserede i sildefiskeriet end de større fartøjer, hvilket ses af at mellem 62-77 % af deres fangstværdi i 2004 blev udgjort af sildelandinger.

Silde- og makrelfiskeriet udføres gerne af de samme fartøjer over 40 meter. Derfor kan det også være relevant at betragte en oversigt over hvilke fartøjer, der har licens til makrelfiskeri. De store ændringer i fordelingen af kvoteandele, som fandt sted i

2004, vil give sig til udtryk ved endnu højere grad af specialisering i sild og makrel for de store fartøjer end det fremgår af tabellen. I sidste halvår af 2004 er der registreret 16 overførsler af rettigheder til makrelfiskeriet. I 13 tilfælde er der tale om fartøjer med andele i både silde- og makrelfiskeriet primo 2004, men som i udgangssituationen forlader begge fiskerier.

3.2. Fartøjer, som tiltræder IOK-ordningen

Opgjort pr. 1. januar er der 4 fartøjer som er tiltrådt ordningen. Det vil sige, at de har tilegnet sig kvoteandele i løbet af 2003, men var ikke initialt i besiddelse af andele pr. 1. januar 2003. Tilsvarende er der pr. 1. januar 2005 kommet 7 fartøjer til, som ikke havde andel pr. 1. januar 2004, jf. figur 3.1.

Af de fire fartøjer som har andel 1. januar 2004, men ikke var omfattet af ordningen initialt, har to ikke tidligere været aktive i den danske flåde. Her er tale om to store pelagiske fartøjer (en not og en trawler) over 40 meter, som tidligere har tilhørt henholdsvis den engelske og norske fiskerflåde.

Tre af de syv fartøjer med kvoteandel pr. 1. januar 2005, men ikke 1. januar 2004, er ligeledes nye i den danske fiskerflåde. To af disse er, som året før, store pelagiske fartøjer (en not og en trawler) over 40 meter, og den sidste er en mindre trawler. De to store er hentet fra Shetlandsøerne og Norge, mens den mindre trawler er nybygget. I gennemsnit er de tre fartøjer ca. 6 år gamle. Ud af de sidste fire har tre tidligere været under IOK-ordningen, de havde blot ikke nogen kvoteandel tilknyttet pr. 1. januar 2004.

Nogle af disse fartøjer har indgået i forskellige rederiers omstrukturering. Store nye fartøjer udskifter store ældre fartøjer, som igen udskifter andre og mindre fartøjer. De nye fartøjer over 40 meter kommer ind i fiskeriet efter atlantoskandisk sild, sild i Nordsøen og Skagerrak, mens den nybyggede trawler udelukkende fisker sild i Kattegat.

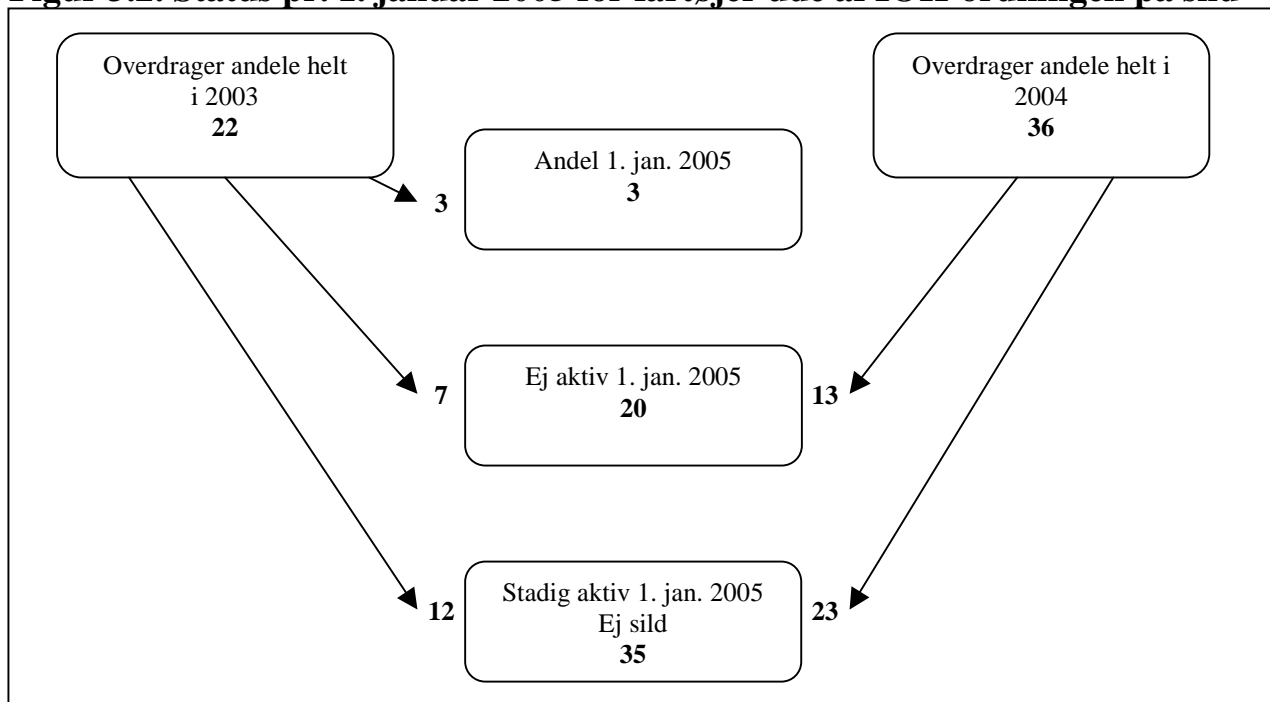
At der bliver hentet fartøjer fra udlandet afspejler, at de omgivende landes pelagiske flåder består af endnu større fartøjer end de danske.

3.3. Fartøjer, som forlader IOK-ordningen

Med henblik på at se hvor fartøjer og kapacitet flyttes hen, viser figur 3.2 i forlængelse af figur 3.1 status pr. 1. januar 2005 for fartøjer, som har forladt IOK-ordningen på sild. Det skal bemærkes, at der er tale om et øjebliksbillede og ændringer kan forekomme.

Der er 22 af de initiale fartøjer med kvoteandele, som ikke er i besiddelse af kvoteandele pr. 1. januar 2004. Som ovenfor nævnt er tre af disse med igen pr. 1. januar 2005, mens syv ikke er aktive. Af de 36 fartøjer, som afhænder alle deres kvoteandele mellem 1. januar 2004 og 1. januar 2005, er tretten ikke aktive pr. 1. januar 2005.

Figur 3.2. Status pr. 1. januar 2005 for fartøjer ude af IOK-ordningen på sild



Det fremgår, at størsteparten af fartøjer, som overdrager kvoten helt, fortsat er aktive. Tre forlader ordningen og kommer med igen. 35 fisker videre uden sildekvoter.

De 12 fartøjer som forlader IOK-ordningen i løbet af 2003, og fortsat er aktive den 1. januar 2005, er gennemsnitligt mindre end de 23, der forlader ordningen i løbet af det efterfølgende år til fordel for øvrigt fiskeri. Ingen af de 12 er over 40 meter og halvdelen er under 18 meter. I den anden gruppe er der kun to fartøjer under 18 meter, fire under 24 meter og ni over 40 meter. Med andre ord ser det ud til, at mindre fartøjer forlod ordningen først, men senere også store fartøjer.

For begge år gælder det, at det er store fartøjer, som har solgt alle deres kvoteandele, og ikke er aktive pr. 1. januar 2005. Deres kapacitet kan enten være genanvendt eller henligge som disponibel kapacitet til senere aktivering.

Fartøjerne i de forskellige grupper i figur 3.2 er præsenteret med hensyn til længde i nedenstående tabel.

Tabel 3.2. Aktivitetsstatus for fartøjer som forlader IOK-ordningen

	Overdrager andele helt i 2003		Overdrager andele helt i 2004	
	Ej aktiv 1. jan. 2005	Aktiv 2005	Ej aktiv 1. jan. 2005	Aktiv 2005
<12m		1	1	1
12-15m		3		
15-18m		2		1
18-24m	1	3		2
24-40m	4	3	9	10
>40m	2		3	9
I alt	7	12	13	23

Tabel 3.3 og tabel 3.4 viser udviklingen i fangstmønstret for fartøjer, som stadig er aktive pr. 1. januar 2005, men har solgt alle sildeandele fra. Tabel 3.3 vedrører udelukkende dem, der forlader ordningen i løbet af 2003, mens tabel 3.4 også omfatter dem fra 2004.

Konklusioner vedrørende fangstmønstret skal vurderes med forsigtighed, da nogle fartøjer ved udgangen af 2004 måske lige er trådt ud af ordningen. For fartøjer, som solgte alle andele i 2003, haves for 2004 et helt år uden deltagelse i sildefiskeriet. Desuden er der forskel på fartøjerne, som forlader ordningen de to år, jf. tabel 3.2.

Tabel 3.3. Landinger for fartøjer, som forlader ordningen i løbet af 2003, men fortsat er aktive pr. 1. januar 2005, 2002-2004

	Andre arter	Fladfisk	Hummer	Industrifisk	Makrel	Rejer	Sild	Torskefisk
Værdi (% af række)								
2002	0	9	1	39	0	11	8	32
2003	0	15	2	34	0	23	1	25
2004	1	7	1	45	0	27	0	20
Vægt (tons)								
2002	4	185	3	11.246	7	215	1.454	708
2003	7	228	7	8.308	1	300	54	440
2004	8	106	5	12.785	0	415		344

Tabel 3.4. Landinger for fartøjer, som forlader ordningen i løbet af 2003 eller 2004, men fortsat er aktive pr. 1. januar 2005, 2002-2004

	Andre arter	Fladfisk	Hummer	Industrifisk	Makrel	Rejer	Sild	Torskefisk
Værdi (% af række)								
2002	0	1	0	64	10	1	18	5
2003	0	4	0	56	10	3	22	5
2004	0	2	0	69	10	5	10	4
Vægt (tons)								
2002	37	235	3	160.543	3.533	215	17.904	954
2003	23	371	10	98.614	2.856	300	18.711	550
2004	11	223	5	122.589	1.468	415	8.210	426

Det fremgår, at specielt industrifiskeri har udgjort den dominerende del af fangstværdien for de store fartøjer, som forlader sildefiskeriet i 2004. Noget tyder på, at fartø-

jerne generelt koncentrerer yderligere omkring industrifiskeriet, efter at have forladt sildeordningen. Det skal bemærkes, at 2003 og 2004 ikke var gode år for industrifiskeriet i forhold til 2002. Et enkelt fartøj specialiserer sig i at fiske rejer, hvorfor tabellerne også viser forøgelse i landinger af rejer. Landingerne af makrel i 2004 er ca. 42 % under niveauet for de samme fartøjer i 2002, hvilket svarer til reduktionen i silde-landinger (landinger i 2004, før rettigheder er solgt fra).

Når fartøjer afgiver deres rettighed til silde- og makrelfiskeri må de ikke anvende den frigjorte kapacitet til at udøve direkte fiskeri efter andre konsumarter, med mindre den afgivne mængde af sild er af mindre betydning. Med andre ord kommer disse fartøjer til alene at fiske industrifisk. Givet den nuværende situation for industrifiskeriet opererer disse på et spinkelt indtjeningsgrundlag, og fremtiden er usikker. Industrifiskeriet har de seneste to år, 2003 og 2004, lidt en hård skæbne med markante nedgange i forhold til 2002, som var et ”godt” år.

3.4. Sildefiskeriets rammer og bevæggrunde for fiskeradfærd

Fartøjer, som deltager og har deltaget i sildefiskeriet, har generelt rettet deres indsats mod det pelagiske fiskeri efter sild, makrel og industriarter.

Ændret fangstgrundlag inden for industrifiskeriet sammen med indførelse af individuelle kvoter på makrel og industrifisk formodes at have haft indflydelse på udviklingen i fordelingen af andele og fartøjsudskiftninger, der især kom til udtryk i 2004. Desuden er muligheden for at overføre rettighederne i makrelfiskeriet blevet udvidet og reglerne om nedskrivning af kapacitet ved frasalg af silde- og makrelandele blevet fjernet.

Makrelreguleringen overgår til IK midt i 2004, og i den forbindelse bliver det muligt at overføre hele sin kvote til ét andet fartøj. Overførslen medfører ikke nogen nedskrivning af fartøjets kapacitet.

IOK-ordningen på sild havde initialt regler for nedskrivning af kapacitet, svarende til afhændet sildeomsætning, og afhængigt af omfanget af overdragelsen eventuelt krav om ophør. De gennemførte overdragelser af sildeandele blev gennemført uden nedskrivning af kapacitet, idet regler om fortsat anvendelse af fartøjet indenfor sildefiskeriet blev benyttet. Der er ikke længere krav om nedskrivning af kapacitet ved afhændelse af sildeandele.

Restriktioner i anvendelsen af fartøjerne, herunder deres kapacitet, som overdrager silde- og makrelrettigheder, medfører til gengæld, at de kun kan anvendes til silde-, makrel- og industrifiskeri. Fartøjerne eller kapaciteten kan således ikke indgå i andet konsumfiskeri udover de fastsatte ”konsumlofter”.

At der er forekommet store ændringer medio 2004 for de involverede fartøjer i stedet for en mere kontinuert udvikling, kan formodentlig begrundes med den usikkerhed, der har været omkring reguleringen af makrelfiskeriet og udsigten til at blive tildelt rettigheder, der kan overføres mellem fartøjer. Dette kan have haft den effekt, at en ophobning fandt sted, som afventede udviklingen i reglerne. Udvidelsen af mulighederne for at overføre makrelkvoterne udløste således umiddelbart en omstrukturering, hvilket forklarer, at det var de mindre fartøjer (uden makrel), som forlod IOK-ordningen på sild først, jf. tabel 3.2.

Størsteparten af sildefiskeriet primo 2005 tilhører fartøjer over 40 meter, som også fisker makrel. De besidder også rettigheder til industrifiskeriet, men disse forventes i mindre grad udnyttet, hvilket kan henføres til at sild og i særdeleshed makrel giver den højeste fangstværdi med de nuværende fangstrater og den eksisterende teknologi.

Ovenfor fremgik det, at fartøjer, som har forladt sildeordningen, enten er udgået eller gået over i industrifiskerierne. Dette efterlader generelt to grupper af fartøjer: 1) fartøjer med IOK på sild, IK på makrel og IK på industrifisk, og 2) fartøjer med IK på industri.

4. Tildeling fra generationsskifte- og reservepuljen

Tildeling af mængder fra generationsskiftepuljen sker i form af en 1-årig rettighed, som der kan søges om og erhverves normalt i maksimalt tre år. Rettigheden tildeles personligt til en yngre fisker, og der er krav om, at personen deltager i fiskeriet. De totale mængder tildelt fra generationsskiftepuljen i 2003 og 2004 fremgår af tabel 4.1.

Tabel 4.1. Fordeling af sild fra generationsskiftepuljen 2003 og 2004 (tons)

	Atlantiskandisk	Nordsøen	Skagerrak	Kattegat	Tildeling i alt
2003	600	1.900	500	0	3.000
2004	440	1.910	450	0	2.800

I 2003 var der i alt 15 tildelinger fordelt på 11 fartøjer. Året efter, i 2004, var der i alt 14 tildelinger. De var fordelt på 11 fartøjer, hvoraf syv også blev tildelt mængder fra generationsskiftepuljen 2003.

Tabel 4.2 viser fordelingen af tillægsmængder fra reservepuljen på de forskellige licenser. Tildelingerne fandt sted den 10. november 2004 og er fordelt på 4 fartøjer, hvilket udgør en stor andel i forhold til de 48 fartøjer med andel 1. januar 2005. Mængderne kunne fanges frem til udgangen af 2004.

Tabel 4.2. Tildeling af tillægsmængder fra reservepuljen i 2004

	Atlantiskandisk	Nordsøen	Skagerrak	Kattegat
Antal tildelinger	6	36	32	8
Mængde til fordeling (tons)	707	2.877	1.045	317
Tildeling pr. fartøj, afrundet (tons)	118	80	33	40

5. Marked, handel, priser mm.

Markedet for handel med sildekvoter vil blive betragtet nærmere i det følgende. Det ønskes undersøgt, hvilke faktorer der har indflydelse på handelen med kvoteandelene, og hvordan priserne bestemmes. Handel med kvoteandele, det vil sige permanente overdragelser af rettigheder, vil være i fokus⁷.

Der er en række forhold som bør tages i betragtning, når prisdannelsen på IOK'er skal vurderes. Disse omfatter:

- begyndelsestildelingen
- handelssystemer
- markedsfejl
- regulering og administration

Nogle af forudsætningerne for et velfungerende marked er blandt andet produktets karakteristika, informationsniveauet på markedet, antallet af købere og sælgere, og om disse handler økonomisk rationelt, det vil sige søger at maksimere deres profit. Der kan således opstå markedsfejl, hvis det ikke gælder, at:

- der er mange købere og sælgere
- produktet er ensartet og let at identificere
- der er et jævnlige stort udbud
- der er gennemsigtighed på markedet.

Samtlige fire ovenstående punkter har ikke været gældende på markedet for IOK'ere på sild.

Der er således relativt få aktører i form af købere og sælgere tilknyttet markedet, og dette antal er blevet reduceret i perioden, hvor ordningen har fungeret. At tale om et ensartet og let identificerbart produkt i form af sild er heller ikke muligt. Investeringer på sildemarkedet kan således ikke isoleres fra investeringer med henblik på at opnå rettigheder til makrel- og industrifiskeri. Sildekvoterne er i høj grad blevet handlet som et element i større handler, der involverer fartøjer, kapacitet og fiskerirettigheder, hvilket i udpræget grad er kommet til udtryk i løbet af 2004.

⁷ Der kan også handles med mængder på kort sigt.

Ovennævnte forhold skyldes blandt andet, at mulighederne for overførsel af industri- og makrelkvoter har været betinget af, at hele fartøjernes tilladte fangstmængder overføres. Derfor kan det heller ikke siges, at der har været et jævnt udbud, og gennemsigtigheden må siges at være begrænset til et mindre antal aktører. Det må derfor konkluderes, at der ikke kan observeres et egentligt marked for IOK på sild, men at handlerne skal ses i et bredere perspektiv, hvor andre faktorer også spiller afgørende roller. Det er et komplekst marked, hvor aktørerne optræder på forskelligt grundlag. Nogle optræder således som enkelt individer, mens andre optræder som virksomheder (rederier) med flere fartøjer tilknyttet.

Følgende elementer er af betydning i forbindelse med handler:

- | | |
|---------------------------|-------------------------|
| 1. Sild | (IOK) |
| 2. Makrel | (IK) |
| 3. Industriarter | (IK) |
| 4. Konsum | (fangstlofter) |
| 5. Kapacitet | (tonnage og motorkraft) |
| 6. Fysisk fartøj | (skrog og redskaber) |
| 7. Finansielle fordringer | (udskudt skat og gæld) |
| 8. Andre ting | (ejendom, aktier) |

Handler foregår således ofte som ”pakker”, der inkluderer flere af de ovennævnte elementer.

Regelgrundlaget for IOK-ordningen har ikke i den betragtede periode påbudt købere og sælgere at oplyse de handlede priser. I notatet ”Prisen på silde- og makrelkvoter” (FØI juni 2005)⁸ er der foretaget en såkaldt ”skyggeprisberegning”, baseret på en marginal betragtning i overensstemmelse med grundlæggende investeringsteori. Således bestemmes nutidsværdien af en øget fangst i indeværende år og hvert år fremover, indenfor den relevante tidsramme. Værdien vil afhænge af forventninger til kvoteudviklingen, afregningspriserne og renteutviklingen, samt længden af tidshorizonten for rettigheden.

Det er hensigten at beregne de sandsynlige priser, hvis der var et marked for sild alene. Rettighederne til sildefiskeriet udgøres af andele af den totale kvote. Andelene bliver via den aktuelle årlige kvote omsat til tilladelige fangstmængder. Prisberegningerne tjener det formål at beskrive værdien af rettigheden til at fange ét ekstra kilo sild. På kort sigt ved overdragelse af årsmængder (uden andel) forventes prisen at være lig afregningsprisen fratrukket variable driftsomkostninger pr. kg..

⁸ Der henvises til notatet for en detaljeret beskrivelse af beregningerne. Notatet er baseret på fremstillingen i Rapport nr. 120 fra Fødevarøkonomisk Institut, 2001.

Der skelnes mellem priser på atlantiskandisk sild, sild i Nordsøen og sild Skagerrak og Kattegat. Priserne varierer desuden mellem fartøjerne og fartøjsgrupper som følge af forskelle i afregningspriserne og omkostningsstruktur.

Tabel 5.1 viser de beregnede maksimale og gennemsnitlige priser i de forskellige farvande under antagelse af en tidshorisont på 5 år og et renteniveau på 6 %. Den faktiske handelspris for de respektive kvoter vil sandsynligvis ligge mellem disse to beregnede handelspriser. Generelt synes det rimeligt at antage, at fartøjer med den højeste værdi knyttet til en yderligere fangst vil optræde som købere.

Tabel 5.1. Kvotepris på sild med tidshorisont på 5 år og rente på 6% (kr./kg.)

	Atlantiskandisk	Nordsøen	Skagerrak og Kattegat
Gennemsnit	4,70	4,32	4,08
Maksimal	4,99	4,99	4,99

Anm. Afregningsprisen på sild antages at være på 2004-niveau.

Det ses af tabel 5.1, at prisen for et kilo sild under de givne forudsætninger forventes at være mellem 4,08 kr. og 4,99 kr. i Skagerrak og Kattegat og 4,70 kr. og 4,99 kr. for atlantiskandisk sild. Antages en længere tidshorisont vil dette betyde en højere pris, mens en højere rente resulterer i en aftagende pris, idet fremtidige betalinger tillægges mindre værdi.

Ovenstående beregning er baseret på forudsætninger om fiskeres villighed til at købe kvoter, som igen er baseret på deres individuelle forventninger til fremtidig indtjening. Den giver ikke en komplet beskrivelse af forudsætningerne for prisdannelsen på markedet for sild.

IOK-ordningen på sild har medført en strukturel ændring i sildeflådens sammensætning. Der meste af sildefiskeriet er efterhånden samlet på fartøjer over 40 meter, som også besidder størsteparten af makrelkvoterne og således i stigende grad udelukkende baserer deres indtjening på sild og makrel. Disse fartøjer besidder også kvoter på industrifisk, men målretter deres fiskeri efter de mere værdifulde arter makrel og sild. Der er adskillige eksempler på omstruktureringer indenfor rederier, hvor der forekommer fartøjsudskiftning samtidig med at flere fartøjer med silde- og makrelkvote tilkøbes, for igen at blive frasolgt (eller skrottet) uden rettighederne. De frasolgte fartøjer, herunder kapaciteten, må efterfølgende kun anvendes til fiskeri af sild, makrel og industrifisk.

Fartøjer som forlader IOK-ordningen på sild baserer i højere grad deres fiskeri på industriarter, jf. opdelingen skitseret i tabel 5.2.

Tabel 5.2. Opdeling af fartøjer, der har været berørt af IOK-ordningen på sild

<i>Silde- og makrelfartøjer</i>	Industrifartøjer
- sild (IOK)	- industri arter (IK)
- makrel (IK)	
- industri arter (IK)	

Omsætteligheden og strukturtilpasningen er begrænset i fleksibilitet fordi de tre primære fiskerier (sild, makrel og industrifisk) ikke er underlagt samme regulering. Overførsel af makrelkvoter blev imidlertid i 2004 justeret, ligesom der åbnes mulighed for visse overførsler af industriarter, jf. kapitel 1, afsnit 9, hvilket afspejles i en øget strukturtilpasning i 2. halvår af 2004.

6. Konklusion

Indførelsen af individuelle omsættelige kvoter på sild har påvirket den strukturelle tilpasning i fiskeriet. Ordningen trådte i kraft 1. januar 2003 og den her foretagne evaluering vedrører årene 2003 og 2004.

I alt 95 fartøjer fik pr. 1. januar 2003 tildelt kvoteandele på sild. Dette antal var reduceret til 48 fartøjer den 1. januar 2005. Samtidig er der sket en fornyelse af flåden, som har resulteret i en faldende gennemsnitsalder for fartøjerne med sildekvoter. De udskiftede fartøjer i sildefiskeriet er i nogle tilfælde blevet anvendt til udskiftning af fartøjer i andre fiskerier. Fornyelsen i fartøjerne i sildefiskeriet har således haft en positiv effekt i forhold til fornyelsen af den danske fiskerflåde.

Selvom sildekvoterne er blevet samlet på færre fartøjer, er dette ikke ensbetydende med en tilsvarende reduktion i kapaciteten for fartøjerne med sildekvoter. Således er den gennemsnitlige størrelse steget. Nødvendigheden heraf skal blandt andet findes i det faktum, at dele af andre nationers pelagiske flåder, som danske fiskere konkurrerer med, består af endnu større fartøjer end de danske. Med de eksisterende kapacitetsregler er der forventelig disponibel kapacitet til rådighed for eventuel yderligere tilpasninger af flåden.

Størsteparten af kvoterne er blevet samlet på fartøjer over 40 meter. Kvoterne på atlantiskandisk sild samt sild i Nordsøen og Skagerrak besiddes nu af fartøjer over 24 meter, mens fartøjer under 24 meter udelukkende har sildekvoter i Kattegat og Limfjorden. Fartøjerne som fortsætter under ordningen, er således generelt blevet mere specialiserede i sildefiskeri. For fartøjerne under 24 meter, der fisker sild i Kattegat og Limfjorden, stammer op til 77 % af fangstværdien fra landinger af sild, mens den resterende del udgøres af industrifisk og demersale konsumfisk. Fartøjerne mellem 24 og 40 meter driver foruden sildefiskeri også industrifiskeri og i mindre grad makrelfiskeri. Fartøjerne over 40 meter udfører derimod et målrettet fiskeri efter makrel og sild og i mindre grad industrifiskeri.

Der observeres også en tendens til, at fartøjer, som forlader IOK-ordningen, men fortsat er aktive, søger over i et mere rent industrifiskeri. Grundet den nuværende situation i industrifiskeriet er fremtiden imidlertid usikker for fartøjer, som har forladt sildefiskeriet til fordel for industrifiskeri.

Markedet for handel med sildekvoter er komplekst og adskillige elementer har indflydelse på, hvordan overdragelser finder sted. Det må konkluderes, at der ikke kan observeres et egentligt marked og prisdannelse for IOK på sild alene. Indtjeningsgrundlaget for de involverede fartøjer udgøres primært af makrel-, silde- og industrifiskeri, og rammerne for disse fiskerier, i form af regulering, har resulteret i et mindre gennemskueligt marked, hvor makrel-, silde- og industrirettigheder omsættes i handel sammen med kapacitet og selve fartøjerne. Hertil kommer at reguleringen med havdage kan øve indflydelse på visse fartøjers muligheder.

Analysen har illustreret, at sildefiskeriet ikke kan evalueres uafhængigt af disse faktorer. En mere ensrettet regulering i form af omsættelighed for alle disse faktorer må således forventes at øge muligheden for en fuld udnyttelse af de til rådighed værende kvoter på den mest effektive og økonomiske måde.

Den ønskede konsekvens af at implementere et IOK system er blandt andet en tilpasning af kapaciteten i det aktuelle fiskeri, der vil medføre et højere økonomisk udbytte af ressourcerne og fremme et fremtidigt bæredygtigt fiskeri.

Hvis det yderligere blev muligt at omsætte makrel- og industrikvoter i andele, og uafhængigt af fartøjet, det vil sige under en IOK-ordning, ville markedet blive mere smidigt. Det ville øge muligheden for en fuld udnyttelse af de til rådighed værende kvoter på den mest effektive og økonomiske måde. Alternativt vil et system baseret udelukkende på IK-ordninger i de omhandlede fiskerier skabe et ensartet reguleringsgrundlag, som ramme for det komplekse marked omfattende fartøjer, kapacitet, fiskerirettigheder osv.

IOK-ordningen har medført en strukturel tilpasning i sildefiskeriet og til dels også i makrel- og industrifiskeriet. De heraf følgende økonomiske konsekvenser har det ikke været muligt at vurdere for 2004, hvor de strukturelle tilpasninger finder sted. Fødevareøkonomisk Instituts økonomiske data for fiskeriet i 2004 er først tilgængelige i slutningen af 2005, hvorfor en vurdering af de økonomiske forhold i forbindelse med IOK-ordningen først kan inddrages i næste års redegørelse (juni 2006).