

Serviceeftersyn – Flere i Arbejde

Analysepapir 3 Overførselsindkomstmodtagere, langtidsledighed og marginalisering

Indholdsfortegnelse

1. Sammenfatning	4
1.1 Overførselsindkomster	4
1.2. Langtidsledighed og særlige grupper	5
1.3. Marginalisering	5
2. Overførselsindkomstmodtagere	6
Alder.....	6
Herkomst.....	8
Unge og SU.....	9
3. Langtidsledige.....	10
Alder og herkomst.....	13
4. Marginalisering	15
Alder.....	16
Herkomst.....	17

Resumé

I dette notat beskrives det seneste års udvikling i antallet af modtagere af overførselsindkomster, langtidsledige og personer med en svag tilknytning til arbejdsmarkedet, også kaldet marginal- og socialgruppen.

Udviklingen i antallet af overførselsindkomstmodtagere beskrives, samt i hvilken grad forskellige aldersgrupper og personer med anden etnisk herkomst end dansk modtager forskellige ydelser.

I 2003 udgjorde antallet af overførselsindkomstmodtagere knap 900.000 personer, svarende til 26 pct. af befolkningen mellem 18 og 66 år. Fordelt på alder fås, at yngre i højere grad modtager kontanthjælp, og at unge mellem 25 og 34 år og ældre mellem 55 og 59 år i højere grad modtager dagpenge. Derudover fås, at indvandrere er generelt overrepræsenterede i overførselsindkomstsystemet

Antallet af langtidsledige i 2004 udgjorde 126.000 personer. I analysenotatet findes, at de lidt ældre, samt indvandrere fra ikke-vestlige lande er klart overrepræsenterede. Langtidsledigheden består af personer med relativt lange ledighedsforløb bag sig, enten på dagpenge eller kontanthjælp. Idet aktiveringsindsatsen udgør en væsentlig størrelse er der taget højde herfor.

Det samlede antal personer med ringe tilknytning til arbejdsmarkedet (marginal- og socialgruppen) udgjorde i alt 164.000 personer i 2. kvartal 2004. Definitionen på at have ringe tilknytning til arbejdsmarkedet er i denne sammenhæng, at man har været på overførselsindkomst i mere end 80 pct. af tiden inden for de seneste 3 år.

Også i marginal- og socialgruppen ses samme mønster; at de lidt ældre samt indvandrere fra ikke-vestlige lande er klart overrepræsenterede.

1. Sammenfatning

I dette notat beskrives de seneste års udvikling i antallet af modtagere af overførselsindkomster, langtidsledige og personer med en svag tilknytning til arbejdsmarkedet, også kaldet marginal- og socialgruppen.

En ting er at se på udviklingen i antallet, men ligeså vigtigt er, at se på hvorvidt der er grupper af personer, der i større eller mindre grad modtager en bestemt overførsel, er langtidsledig eller er marginaliseret i forhold til arbejdsmarkedet.

Notatet er opbygget, så antallet og sammensætningen af overførselsindkomster gennemgås først, hvorefter langtidsledigheden dækkes og til sidst beskrives marginal- og socialgruppen.

1.1 Overførselsindkomster

Antallet af modtagere af overførselsindkomster (som andel af befolkningen mellem 18 og 66 år) har været stigende i perioden 2000 til 2003, hvor konjunkturerne har været relativt dårlige.

I 2003 udgjorde antallet af overførselsindkomstmodtagere knap 900.000 personer, svarende til 26 pct. af befolkningen mellem 18 og 66 år. Der er tale om personer der har en af ydelserne dagpenge, kontanthjælp (herunder starthjælp og introduktionsydelse), revalidering, ledighedsydelse, førtidspension, orlov, sygedagpenge, barselsdagpenge eller efterløn, som dominerende ydelse.

Heraf udgjorde ca. 300.000 ledige, på dagpenge, kontanthjælp og aktivering som dominerende ydelse.

Når overførselsindkomstmodtagerne fordeles på alder er det karakteristisk:

- At modtagere af kontanthjælp typisk er yngre. Således modtager ca. 7 pct. af en ungdomsårgang kontanthjælp, mens den tilsvarende andel for ældre mellem 50-54 er ca. 2 pct.
- At der er relativt mange unge (25-34 år) og ældre (55-59 år), som modtager dagpenge. Det skyldes dels de mange unge dimittender samt, at der er flere langtidsledige blandt de ældre.¹

Fordeles overførselsindkomstmodtagerne på etnisk herkomst tegner der sig et tydeligt billede:

- Indvandrere er generelt overrepræsenterede i overførselsindkomstsystemet.
- Mens ca. 1/4 del af danskerne modtager overførselsindkomst er andelen blandt indvandrere fra ikke vestlige lande typisk omkring 50 pct.
- Blandt etniske grupper som somaliere, irakere og afghanere er andelen helt oppe på 75 pct.

¹ De ældres langtidsledighed er dækket i en særskilt analyse og der henvises til serviceeftersynets analysepapir 4 - Ledighed blandt de 50-65 årige

Personer med tyrkisk herkomst adskiller sig fra de fleste andre ikke-vestlige nationaliteter, idet en større andel modtager dagpenge (14 pct.). Personer med tyrkisk herkomst har, ligesom personer fra Vietnam og Sri Lanka, højere erhvervsfrekvenser end andre personer fra ikke-vestlige lande, og har dermed en noget større tilknytning til arbejdsmarkedet.

En særlig gruppe er unge, der modtager SU. Blandt de 17-24-årige modtager knap 52 pct. fra Sri Lanka SU - mod 39 pct. af danskerne. Også iranere, bosniere og vietnamesere har højere andele af de 17-24-årige, der modtager SU.

Unge 17-24-årige fra Somalia, Thailand, Syrien og Libanon hører til de grupper, hvor færrest modtager SU.

1.2. Langtidsledighed og særlige grupper

Antallet af langtidsledige udgjorde 126.000 personer i 2. kvartal 2004, dvs. ca. 3,5 pct. af befolkningen mellem 17 og 66 år.

De 55-59-årige og de 25-39-årige er i gennemsnit mere langtidsledige end resten af befolkningen, hvorimod de helt unge (17-24-årige) og de 60-66-årige i meget mindre grad er langtidsledige.

Tre gange så mange personer med tyrkisk herkomst er langtidsledige set i forhold til befolkningen. Gruppen af langtidsledige med somalisk herkomst er også relativt stor.

1.3. Marginalisering

Erhvervsfrekvensen for danskere mellem 16 og 66 år er på 79 pct. Særligt personer fra ikke-vestlige lande har en svagere tilknytning til arbejdsmarkedet. Mange har ingen, eller næsten ingen tilknytning til arbejdsmarkedet.

Det samlede antal personer med ringe tilknytning til arbejdsmarkedet udgjorde i alt 164.000 personer i 2. kvartal 2004. Definitionen på at have ringe tilknytning til arbejdsmarkedet er i denne sammenhæng, at man har været på overførselsindkomst i mere end 80 pct. af tiden inden for de seneste 3 år.

De 164.000 personer tilhører med denne definition marginal- eller socialgruppen. Marginalgruppen er karakteriseret ved tidligere at have haft en vis tilknytning til arbejdsmarkedet mens socialgruppen ofte ingen arbejdsmarkedstilknytning har haft. Marginalgruppen er faldet markant de seneste 10 år – primært som følge af den faldende ledighed -, mens socialgruppen har ligget relativt konstant. I de seneste år er faldet i marginalgruppen dog stoppet, mens socialgruppen er vokset lidt.

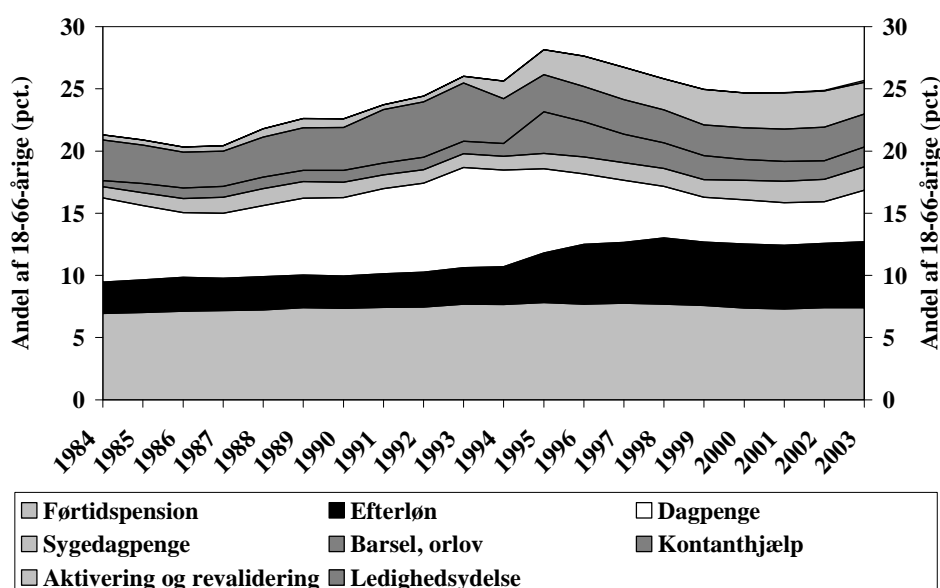
Også i marginal- og socialgruppen ses samme mønster: at de lidt ældre samt indvandrere fra ikke-vestlige lande er klart overrepræsenterede.

2. Overførselsindkomstmodtagere

Antallet af modtagere af overførselsindkomster (som andel af befolkningen mellem 18 og 66 år) er stigende efter et fald i perioden 1995 til 2001, jf. figur 1.²

I 2003 udgjorde antallet af overførselsindkomstmodtagere knap 900.000 personer, svarende til 26 pct. af befolkningen mellem 18 og 66 år. Der er tale om personer der har en af ydelserne dagpenge, kontanthjælp (herunder starthjælp og introduktionsydelse), revalidering, ledighedsydelse, førtidspension, orlov, sygedagpenge, barselsdagpenge eller efterløn, som dominerende ydelse.

Figur 1. Udviklingen i antallet af overførselsindkomstmodtagere, i pct. af 18-66-årige, 1984-2003



Kilde: Danmarks Statistik, sammenhængende socialstatistik.

Anm: Helårsmodtagere, dominerende ydelse. Idet statistikken opgør dominerende ydelser er personer i aktivering i støttet beskæftigelse, der modtager løn, ikke medregnet.

Andelen af befolkningen, der modtager førtidspension har de sidste 10 år holdt sig nogenlunde konstant lidt over 7 pct., mens andelen af sygedagpengemodtagere er vokset de senere år. En del af væksten i antallet af sygedagpengemodtagere kan dog forklares ved, at offentlige arbejdsgivere fra 2000 kunne modtage refusion på linie med private.

Andelen af dagpengemodtagere og i mindre grad andelen af kontanthjælpsmodtagere er præget af konjunkturudviklingen. Således er antallet af dagpengemodtagere faldet væsentligt i løbet af 90'erne. Modsat er andelen af efterlønsmodtagere steget og har ligget på omkring 5 pct. siden 1996.

Alder

Fordeles ydelserne over alder, ses, at andelen af helt unge, 17-24 år, der modtager dagpenge, er meget lav, jf. figur 2. Samtidig modtager en større andel af årgangen kontanthjælp,

² Der foreligger kun oplysninger om det samlede antal overførselsindkomstmodtagere frem til 2003.

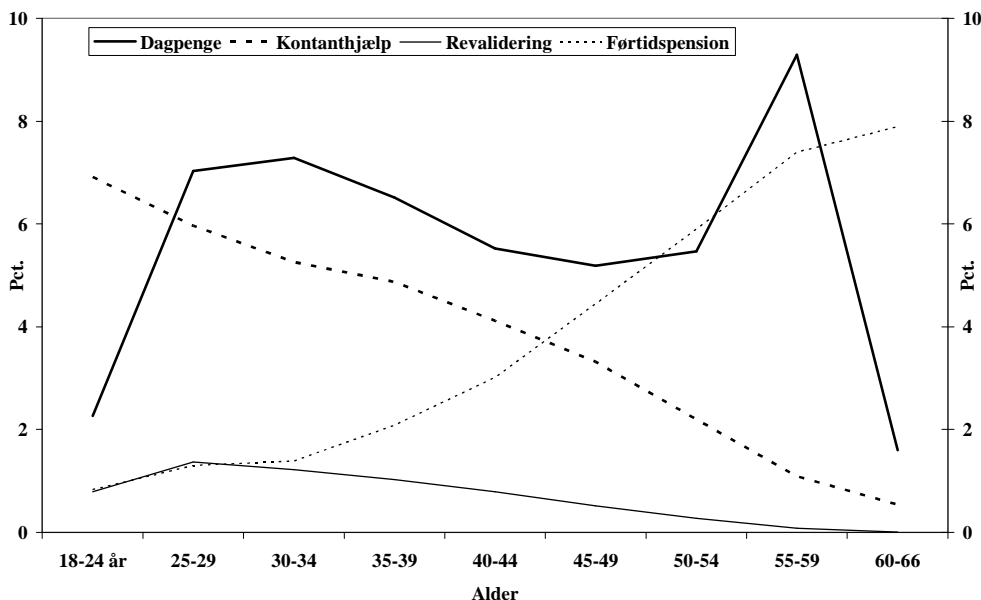
hvilken hænger sammen med, at de helt unge endnu ikke har været tilstrækkelig længe på arbejdsmarkedet til at optjene dagpengeregulering og at en del er under uddannelse.

De 17-24-årige er den aldersgruppe, der i højest grad modtager kontanthjælp. Dette er faldende med alderen, fra 7 pct. af en årgang 18-24-årige til godt 1 pct. af en årgang 54-59-årige. Til gengæld modtager 7 pct. af de 30-34-årige og over 9 pct. af de 55-59-årige dagpenge.

I modsat retning bevæger andelen af førtidspensionister sig, der stiger med alderen. Dette hænger naturligt sammen med, at jo ældre man bliver, jo længere tid har man haft til at overgå til førtidspension, hvis man har fået problemer med helbredet.

Andelen af personer, der modtager revalidering stiger indtil 29 år, men falder så jævnt herefter med alderen.

Figur 2. Andel af befolkningen mellem 17 og 66 år fordelt på ydelser og alder, 2004



Kilde: Beskæftigelsesministeriets forløbsdatabase, DREAM

Anm: Antallet og fordelingen er opgjort i DREAM pba. uge 21 i 2004. Befolkningen opgjort 1. januar 2005. Dagpenge og kontanthjælp indeholder passive modtagere, såvel som aktiverede. Heri også personer, der er i jobtræning med løntilskud. Førtidspension indeholder kun tilgangen siden 1994 og indeholder således ikke bestanden det år. Andelen er derfor undervurderet i takt med stigende alder.

Boks 1. Beregningsgrundlag – Overførselsindkomstmodtagere

I den generelle oversigt over udviklingen i antallet af overførselsindkomstmodtagere er den sammenhængende socialstatistik benyttet, der opgør antallet af personer med dominerende ydelser. Hermed er en andel af aktiveringen udeladt, idet eksempelvis aktiverede med løntilskud får udbetalt løn og ikke dagpenge.

I den anden del af analysen er fordelingen af overførselsindkomstmodtagere opgjort pba. DREAM. Antallet og fordelingen er opgjort i DREAM pba. uge 21 i 2004. DREAM er et forløbsregister. Med kun en ydelsesmulighed pr. uge pr. individ vil niveauerne for ydelserne ikke stemme helt overens med officielle data fra Danmarks Statistik. Befolkningen opgjort 1. januar 2005. De enkelte ydelser indeholder passive, såvel som aktive. Til forskel fra den første analyse pba. den sammenhængende socialstatistik er der her inddraget personer i jobtræning med løntilskud. Kontanthjælp indeholder ligeledes modtagere af starthjælp. Førtidspension indeholder kun tilgangen siden 1994 og indeholder således ikke bestanden det år. Andelene er derfor undervurderet i takt med at stigende alder.

For en nærmere gennemgang af datagrundlaget se boks 2.

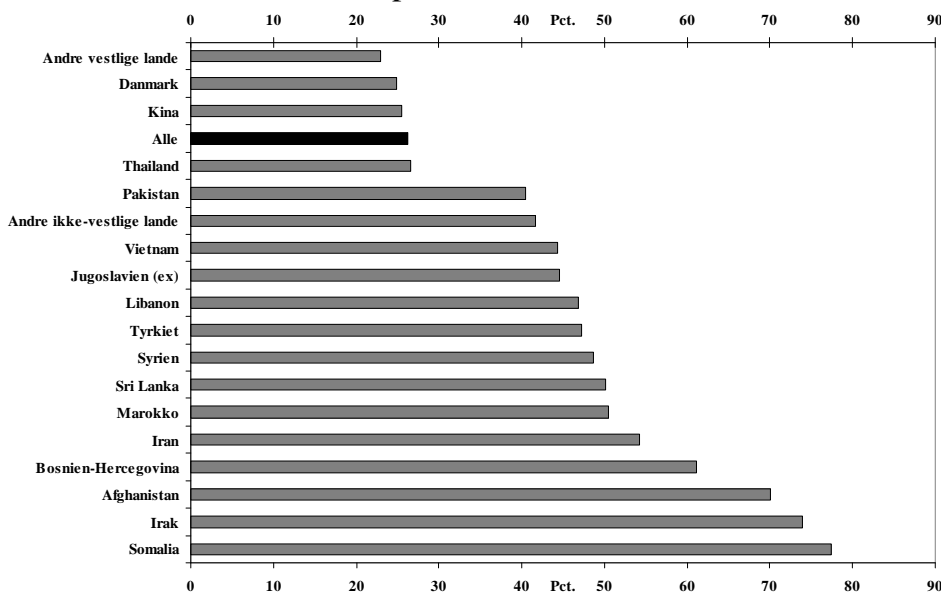
Herkomst

En anden dimension at anskue fordelingen af overførselsindkomster på, er at se på hvilke befolkningsgrupper fordelt på etnisk herkomst, der modtager forskellige ydelser.

Godt 77 pct. af befolkningen med somalisk herkomst modtager en af overførselsindkomsterne, dagpenge, kontanthjælp, starthjælp, revalidering, ledighedsydelse, fleksjob, førtidspension, introduktionsydelse, orlov, SU, sygedagpenge og barseldagpenge. Ligeledes modtager 74 pct. af irakerne og 70 pct. af afghanerne en af ydelserne, jf. figur 3.

I den anden ende af skalaen modtager 25 pct. af befolkningen med dansk herkomst, mens kun 23 pct. af befolkningen fra andre vestlige lande modtager en af ydelserne. Befolkningen med kinesisk og thailandsk herkomst ligger nogenlunde på niveau med Danmark, selvom deres sammensætning af ydelser er forskellig fra danskernes.

Figur 3. Andel af befolkningen mellem 17 og 66 år, der modtager forskellige typer af overførselsindkomst, fordelt på herkomst, 2004



Kilde: Beskæftigelsesministeriets forløbsdatabase, DREAM

Anm: Antallet og fordelingen er opgjort i DREAM pba. uge 21 i 2004. Befolkningen opgjort 1. januar 2005. De medregnede overførselsindkomster er dagpenge, kontanthjælp, starthjælp, revalidering, ledighedsydelse, fleksjob, førtidspension, introduktionsydelse, orlov, SU, sygedagpenge og barselsdagpenge. De enkelte ydelser indeholder passive, såvel som aktive.

En yderligere analyse viser, at kinesere og thailændere først og fremmest adskiller sig fra danskere ved, at en andel heraf modtager introduktionsydelse, der ydes i op til 3 år ved deltagelse i introduktionsprogrammet.

Thailændere skiller sig ud ved at have lidt højere ledighed, bestående af både flere dagpenge- og kontanthjælpsmodtagere og ved, at færre modtager SU. Andelen af personer med kinesisk herkomst der modtager dagpenge eller kontanthjælp er nogenlunde det samme som danskere, til gengæld modtager flere SU og kun en meget lille andel sygedagpenge.

I den høje ende, modtager over 50 pct. af somalierne og 37 pct. af irakerne kontanthjælp. Til gengæld modtager kun en lille andel af dem dagpenge, hvilket skyldes, at en meget lille andel af dem har kontakt til arbejdsmarkedet. Personer med tyrkisk herkomst og personer fra Sri Lanka modtager i højere grad dagpenge idet de tidligere har haft beskæftigelse. Samlet modtager omkring ¼ fra begge lande dog enten kontanthjælp eller dagpenge.

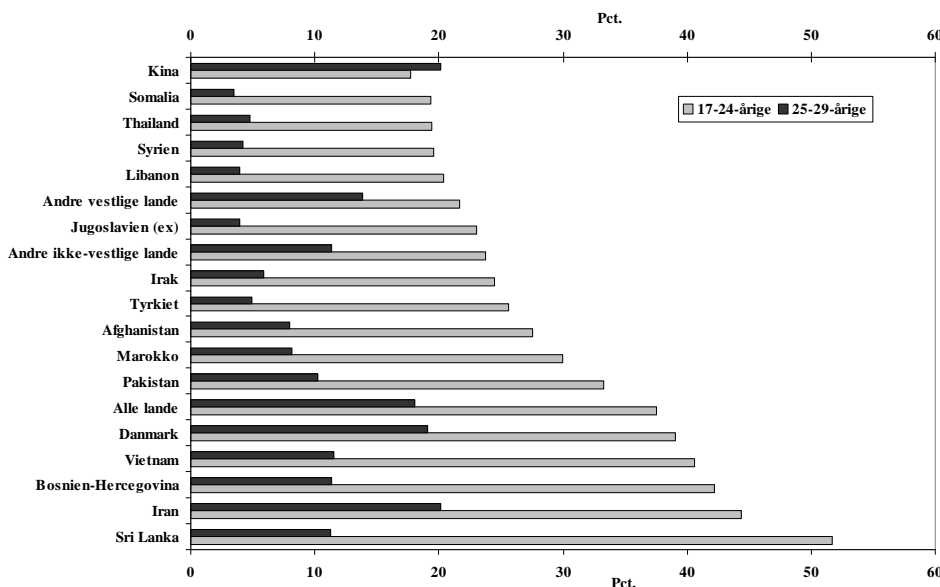
Unge og SU

Andelen af en befolkningsgruppe, der modtager SU, varierer både med alderen og herkomst, jf. figur 4. Den største andel af SU-modtagere blandt 17-29-årige findes hos befolkningen fra Sri Lanka, hvor samlet 37 pct. af befolkningen modtager SU.

Blandt de 17-24-årige modtager knap 52 pct. af befolkningen fra Sri Lanka SU mod 39 pct. af danskerne jf. figur 4. Også iranere, bosniere og vietnameser har højere andele af de 17-24-årige, der modtager SU. Lavest ligger kineserne med kun 18 pct. Til gengæld har de den største andel af de 25-29-årige, der modtager SU. Jo flere 25-29-årige, der modtager SU, jo

længere uddannelse indikerer, at de unge indenfor befolkningsgruppen tager. Unge fra Somalia, Thailand, Syrien og Libanon, hører til de grupper, hvor andelen af de unge i lavest grad modtager SU.

Figur 4. Andel af de 17-29-årige, der modtager SU, fordelt på herkomst, 2004



Kilde: Beskæftigelsesministeriets forløbsdatabase, DREAM

3. Langtidsledige

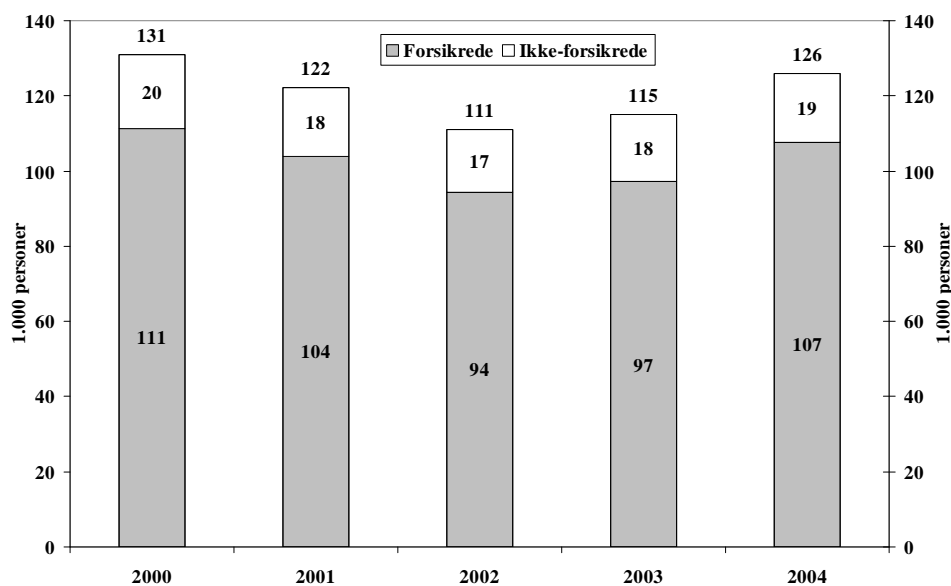
Der findes flere forskellige mål for langtidsledigheden.

I Beskæftigelsesministeriet er valgt et mål, hvor en langtidsledig defineres som en person, der har været ledig i mindst ét år. Både perioder med passiv forsørgelse og aktivering indgår i ledighedsopgørelsen. Både forsikrede (dagpenge) og arbejdsmarkedssparate ikke-forsikrede (kontanthjælp) indgår i opgørelsen. Ledighedsanciennitet er beregnet på baggrund af dagpengeanciennitetsreglerne for forsikrede ledige. I opgørelsen af langtidsledigheden indgår derfor perioder med aktivering, idet perioder hermed ikke er en uvæsentlig del af den tid man er uden beskæftigelse.

Ledighedsancienniteten angiver hvor længe folk har modtaget ydelser, dvs. hvor meget der på opgørelsestidspunktet var ”forbrugt” af den samlede periode med ret til dagpenge eller kontanthjælp. En persons ledighedsanciennitet er således ikke en opgørelse af varigheden af det enkelte ledighedsforløb, men summen af tidligere ledighedsforløb og det igangværende i det omfang, at beskæftigelseskravet til genoptjening af dagpengere retten ikke er blevet opfyldt i mellemtiden.

I 2. kvartal 2004 udgjorde langtidsledigheden 126.000 personer, jf. figur 5. Dette er en vækst på 13,5 pct. siden lavpunktet i 2002.

Figur 5. Udviklingen i langtidsledigheden, 2000-2004



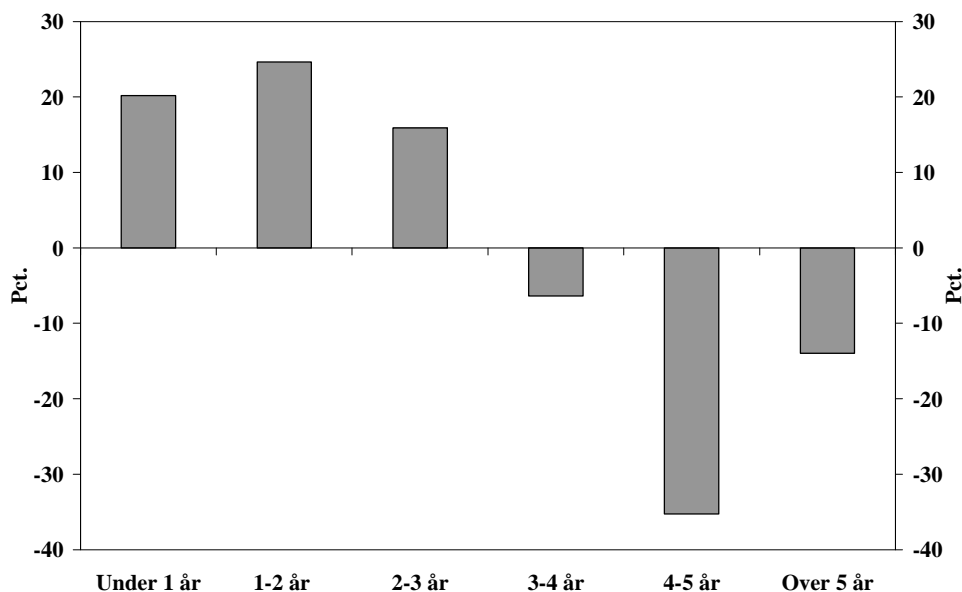
Kilde: Beskæftigelsesministeriets forløbsdatabase, DREAM

Anm: For en præcis definition af langtidsledigheden se boks 2.

85 pct. af de langtidsledige i 2004 er forsikrede, mens de resterende 15 pct. er ikke-forsikrede. At der ikke optræder flere end 19.000 ikke-forsikrede i 2004 skyldes, at en relativ stor andel af kontanthjælpsmodtagerne ikke er tilmeldt AF.

Opdeles ændringen i langtidsledigheden på ledighedsforløbets varighed, ses jf. figur 6, at væksten mellem 2001 til 2004 skyldes, at der er blevet flere af de langtidsledige med mellem 1 til 3 års ledighed, mens der er blevet færre af de helt lange forløb (over 3 år). En forklaring herpå kan være afkortningen af dagpengeperioden.

Figur 6. Ændringen i antallet af ledige, fordelt på længden af ledighedsperioden, ændring 2001 til 2004



Kilde: Beskæftigelsesministeriets forløbsdatabase, DREAM

Da langtidsledigheden måles over en længere periode tilbage i tiden, vil den aktuelle størrelse af langtidsledigheden afhænge af den generelle ledighedsudvikling flere år tilbage. For at være opgjort som langtidsledig i 2.kvartal 2004 kan ledighedsforløbet senest være påbegyndt i 2.kvartal 2003, hvor den registrerede ledighed var stigende. Der vil således være en forsinkelse på langtidsledigheden, så der først kan forventes et fald i langtidsledigheden op til ét år efter at den registrerede ledighed er begyndt at falde igen.

Boks 2. Beregningsgrundlag - Langtidsledighed

Langtidsledigheden opgøres, i uge 21 pba. Beskæftigelsesministeriets forløbsdatabase, DREAM.

En langtidsledig defineres, som en arbejdsmarkedsparat ledig eller aktiveret, forsikret eller ikke-forsikret, der har mindst ét års ledighedsanciennitet, beregnet pba. reglerne for forsikrede ledige. Derudover indgår alle ydelser i fbm. ledighed og kontanthjælp i beregningsgrundlaget.

For at få et mere korrekt billede af hvorvidt en ikke-forsikret er arbejdsmarkedsparat udtrækkes fra AMANDA alle kontanthjælpsmodtagere, der i kvartalet har været tilmeldt AF. I beregningen af ancienniteten for den arbejdsmarkedsparate ikke-forsikrede indgår alle ydelser i forbindelse med passive perioder på kontanthjælp og aktive perioder.

Definitionen af langtidsledigheden er ændret lidt i forbindelse med den nye udgave af Beskæftigelsesministeriets forløbsdatabase, DREAM, der nu dækker kontanthjælpsområdet bedre. Dette medfører bl.a., at flere kontanthjælpsydelser indgår, hvorved niveauet for langtidsledigheden bliver højere, end ved tidligere beregninger på ældre versioner af DREAM.

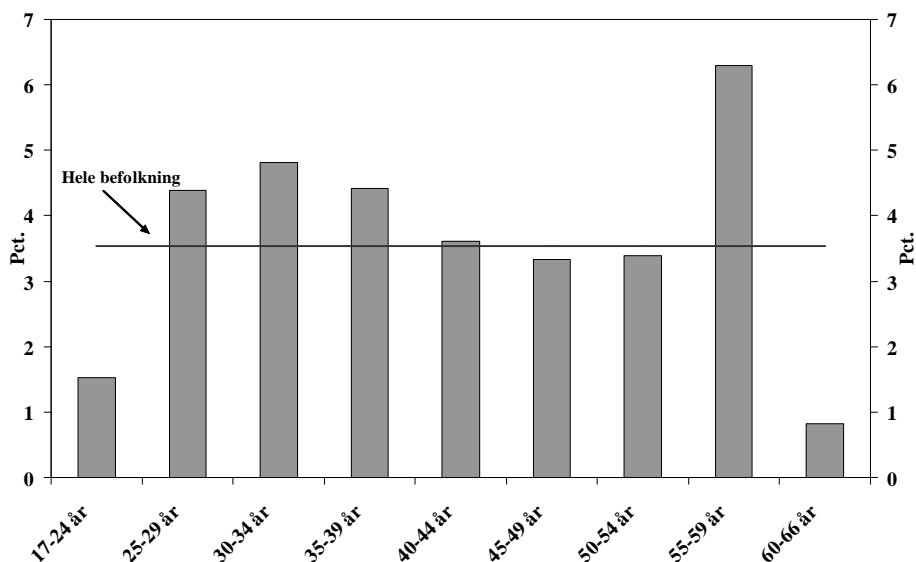
Datagrundlag

Beregningerne er foretaget pba. Beskæftigelsesministeriets forløbsdatabase, der indeholder data for alle modtagere af ydelser indenfor Beskæftigelsesministeriets område, samt få andre. Idet en modtagelse af en ydelse er knyttet til et individ opgjort på ugebasis, vil DREAM ikke helt ramme niveauerne fra Danmarks Statistik. Som noget nyt i DREAM er data fra AMFORA-registeret indeholdt. Dette medfører, at den kommunale del af aktiveringen er dækket meget bedre end tidligere, dog er der i øjeblikket kun indeholdt AMFORA-data i DREAM i perioden 2000 til og med 2. kvartal 2004.

Alder og herkomst

De langtidsledige udgør 3,5 pct. af befolkningen mellem 17 og 66 år. Heraf har de 55-59-årige den største andel af langtidsledige med 6,3 pct., jf. figur 7.³

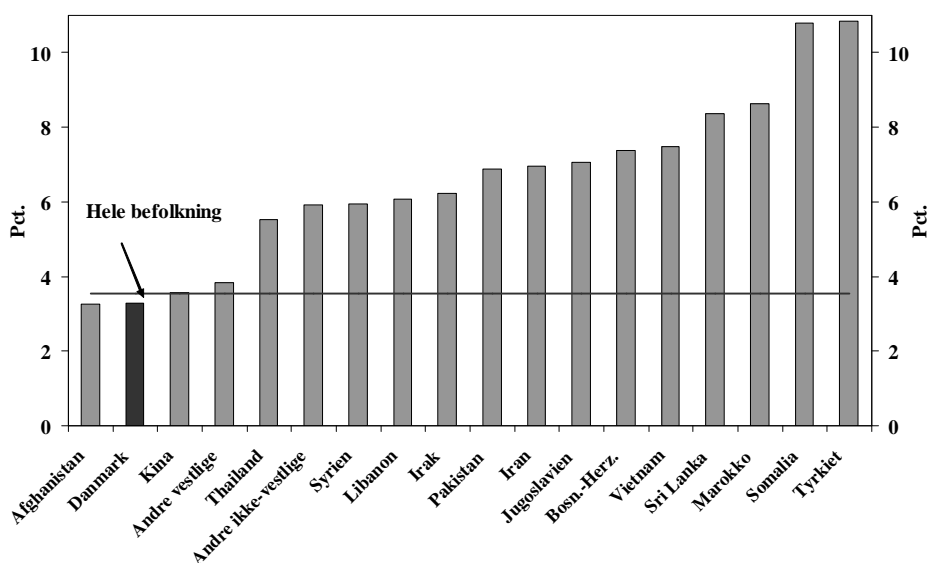
Figur 7. Langtidsledige, som andel af befolkningen fordelt på alder, 2004



Kilde: Beskæftigelsesministeriets forløbsdatabase, DREAM

Andelen af langtidsledige fra ikke-vestlige lande er højere end danskeres andel, jf. figur 8. At afghanernes andel af langtidsledige er så lav kan skyldes, at de ikke har været tilstrækkelig tid i landet endnu. Tre gange så mange af personerne med tyrkisk herkomst er langtidsledige end hele befolkningen generelt. Derudover ligger personer med somalisk herkomst også meget højt.

Figur 8. Langtidsledige, som andel af befolkningen fordelt på herkomst, 2004

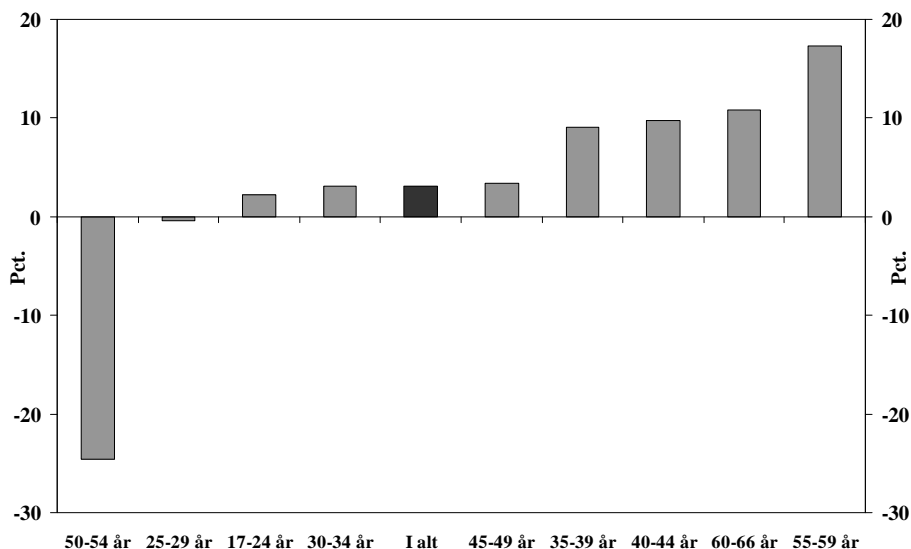


Kilde: Beskæftigelsesministeriets forløbsdatabase, DREAM

³ For en selvstændig analyse vedr. de 50-65-åriges større andel langtidslige henvises til serviceeftersynets analysepapir 3 - Ledighed blandt de 50-65 årige

Sammenlignes med 2001 ses, at langtidsledigheden især er steget for de ældre, jf. figur 9, med undtagelse af de 50-54-årige, hvor antallet af langtidsledige er faldet med knap 25 pct.

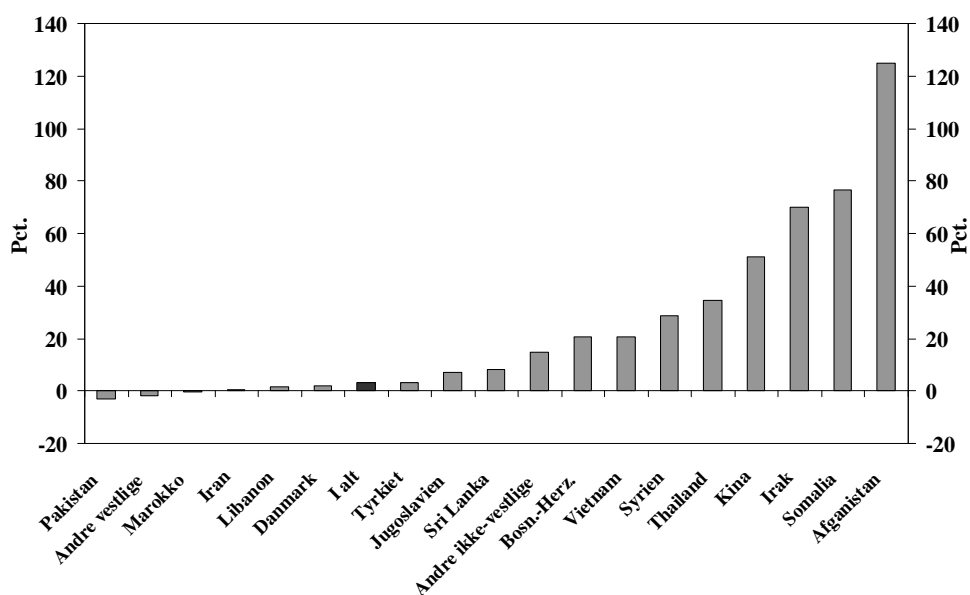
Figur 9. Ændring i langtidsledighed fordelt på aldersgrupper, 2004 i fht. 2001



Kilde: Beskæftigelsesministeriets forløbsdatabase, DREAM

Antallet af langtidsledige der kommer fra Irak, Somalia og især Afghanistan er steget væsentlig siden 2001, jf. figur 10. For afghanerne hænger det sammen med, at de langtidsledige i 2001 kun udgjorde godt 80 personer, og at tilvæksten på knap 100 langtidsledige afghanere har bidraget til denne store procentvise vækst. Til sammenligning er antallet af langtidsledige med dansk herkomst steget med 1.950 personer. Antallet af langtidsledige med irakisk og somalisk herkomst udgør i 2004 knap 1.000 personer fra hvert af landene.

Figur 10. Ændring i langtidsledighed fordelt på herkomst, 2004 i fht. 2001



Kilde: Beskæftigelsesministeriets forløbsdatabase, DREAM

4. Marginalisering

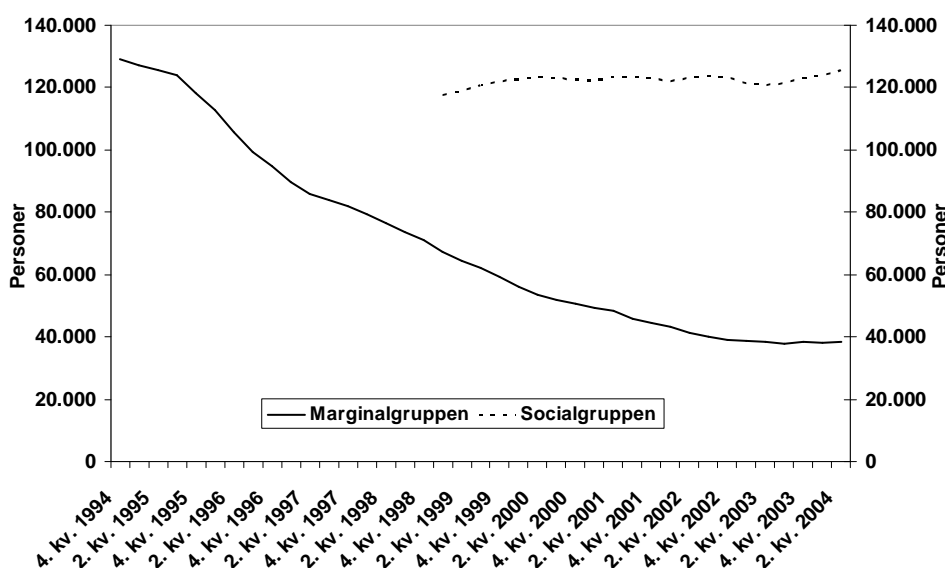
Personer med ringe tilknytning til arbejdsmarkedet opgøres ved hhv. marginal- og socialgruppen. Fælles for dem begge er, at for at tilhøre en af kategorierne, skal man have modtaget et bestemt sæt af ydelser i en overvejende grad over en længere periode. For at være i marginalgruppen skal man have været arbejdsmarkedsparat, dvs. enten forsikret ledig eller ikke-forsikret tilmeldt AF i 80 pct. af tiden inden for de seneste 3 år, mens man for at tilhøre socialgruppen skal have modtaget kontanthjælp, sygedagpenge eller revalidering.

Socialgruppen er dermed kendetegnet ved at indeholde personer, der er længere væk fra arbejdsmarkedet end marginalgruppen, idet marginalgruppen indeholder personer, der er arbejdsmarkedsparate.

Antallet af personer i marginalgruppen, udgjorde i 2. kvartal 2004 38.500 personer, jf. figur 10. Marginalgruppen er faldet i takt med faldet i ledigheden i 90'erne og faldet er nu fladet ud, så niveauet nogenlunde ligger på niveau med 1. kvartal 2003.

Ses på socialgruppen, udgjorde den i 2. kvartal 2004 125.500 personer. Socialgruppen har modsat udviklingen i marginalgruppen ikke udviklet sig i samme grad med konjunkturerne og har dermed igennem de senere år holdt et konstant niveau.

Figur 10. Udviklingen i marginal- og socialgruppen 2000 - 2.kvartal 2004



Kilde: Beskæftigelsesministeriets forløbsdatabase, DREAM

Anm: Aktiverede kontanthjælpsmodtagere er kun fuldt dækkende i perioden 2000 til 2. kvartal 2004. Beregninger, der løber i perioden før starten af 2000, vil derfor give et for lavt tal for antallet i marginal- og socialgruppen.

En forklaring på, at antallet af marginaliserede ikke er stigende til slut i perioden, dvs. samtidig med den almindelige afmatning, kan bl.a. skyldes, at der går lidt tid før den stigende ledighed slår igennem på antallet af marginaliserede. Samtidig med har der også fundet en afkortning af dagpengeperioden sted, hvilket fremgik tidligere, idet der var blevet færre af de helt lange ledighedsforløb.

Når de forsikrede ledige har opbrugt deres dagpengeret kan de modtage kontanthjælp. Nogle får dog et arbejde og indgår derfor ikke i marginalgruppen længere. En betingelse for at tilhøre marginalgruppen er i så fald, at de ledige kontanthjælpsmodtagere er tilmeldt AF, hvilket de ikke nødvendigvis bliver idet de kommunale sagsbehandlere kan vurdere, at de har problemer udover ledighed. Den lille stigning i socialgruppen kan være udtryk for at nogle personer, der tidligere skulle have inkluderet i marginalgruppen nu indgår i socialgruppen, fordi de ikke længere modtager dagpenge men kontanthjælp (uden at være tilmeldt AF) eller andre ydelser f.eks. førtidspension.

Boks 3. Beregningsgrundlag – marginalisering

Marginal- og socialgruppen opgøres som hovedregel som sidste uge i kvartalet pba. DREAM. Opdelinger på alder og herkomst er foretaget pba. uge 25 2004.

Marginalgruppen udgør personer, der har været forsikrede og ikke-forsikrede ledige, der er tilmeldt AF og som har været ledige, i aktivering eller på uddannelsesorlov i mere end 80 pct. af tiden over de sidste 3 år.

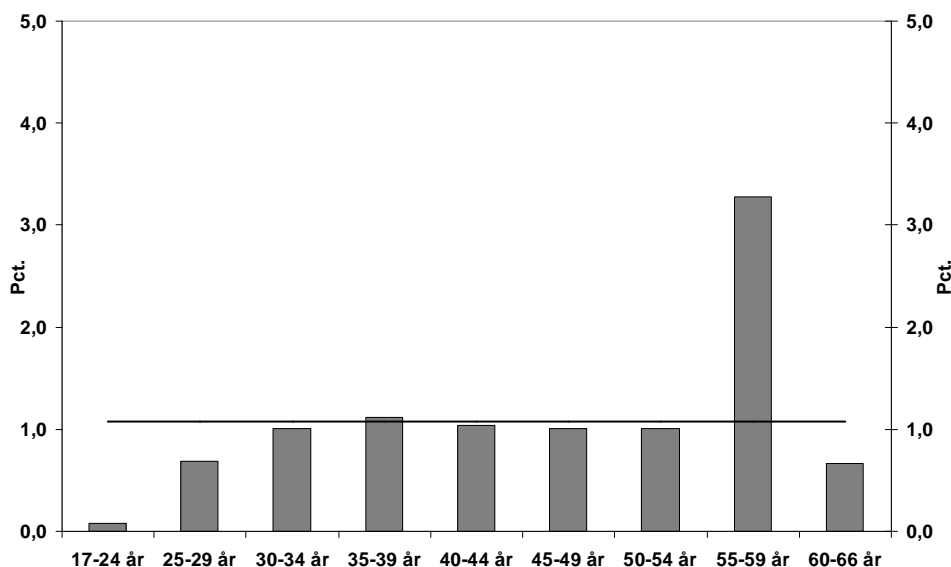
Socialgruppen udgør personer, der har været ikke-forsikrede personer, der har været i kontanthjælp, sygedagpenge, revalidering, ledig, i aktivering eller på uddannelsesorlov over 80 pct. af tiden over de seneste tre år, dog må tiden med ledighed, aktivering og uddannelsesorlov ikke overstige 80 pct. over de seneste 3 år.

Se boks 2 for en nærmere beskrivelse af datagrundlaget.

Alder

Flere af de 55-59-årige end resten af befolkningen tilhører marginalgruppen, jf. figur 11. Dette skyldes, som beskrevet tidligere, at ledigheden og især langtidsledigheden for denne aldersgruppe er højere.

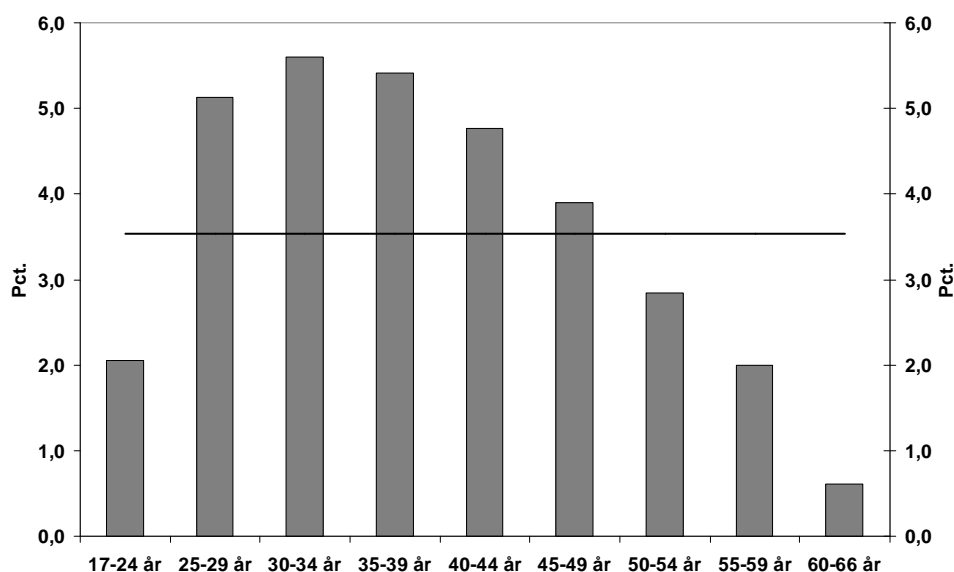
Figur 11. Marginalgruppen fordelt på alder i pct. af befolkningsgruppen, 2004



Kilde: Beskæftigelsesministeriets forløbsdatabase, DREAM

På den anden side ses ikke det samme gennemslag i socialgruppen for de ældre generationer, jf. figur 12, hvilket kan skyldes, at socialgruppen ligger længere væk fra arbejdsmarkedet og de 55-59-årige lige netop er kendetegnet ved at være arbejdsmarkedsparete ledige idet de tidligere har haft sammenhængende beskæftigelse. Andelen af personer i socialgruppen topes i aldersgruppen 30-34 år, hvorefter andelen falder med alderen.

Figur 12. Socialgruppen fordelt på alder i pct. af befolkningsgruppen, 2004



Kilde: Beskæftigelsesministeriets forløbsdatabase, DREAM

Herkomst

For først at danne et indtryk af arbejdsmarkedstilknytningen ses på befolkningens andel i arbejdsstyrken. Der er stor forskel på arbejdsmarkedstilknytningen afhængig af hvor man kommer fra. Målt ved erhvervsfrekvensen, dvs. hvor stor en andel af de 16-66-årige, der enten er i beskæftigelse eller ledige, er 79 pct. af danskerne mellem 16 og 66 år på arbejdsmarkedet, jf. tabel 1.

I helt modsatte ende findes personer med somalisk herkomst, hvor kun 23 pct. deltager i arbejdsstyrken. Højeste erhvervsfrekvenser har personer fra Sri Lanka, Vietnam og tyrkerne følger derefter.

Tabel 1. Erhvervsfrekvenser for 16-66-årige fordelt på herkomst, 2003

	Erhvervsfrekvens
Dansk herkomst	79
Ikke-vestlig herkomst	51
Tyrkiet	61
Bosnien-Hercegovina	55
Irak	27
Libanon	35
Jugoslavien	58
Iran	54
Pakistan	52
Somalia	23
Vietnam	65
Sri Lanka	67

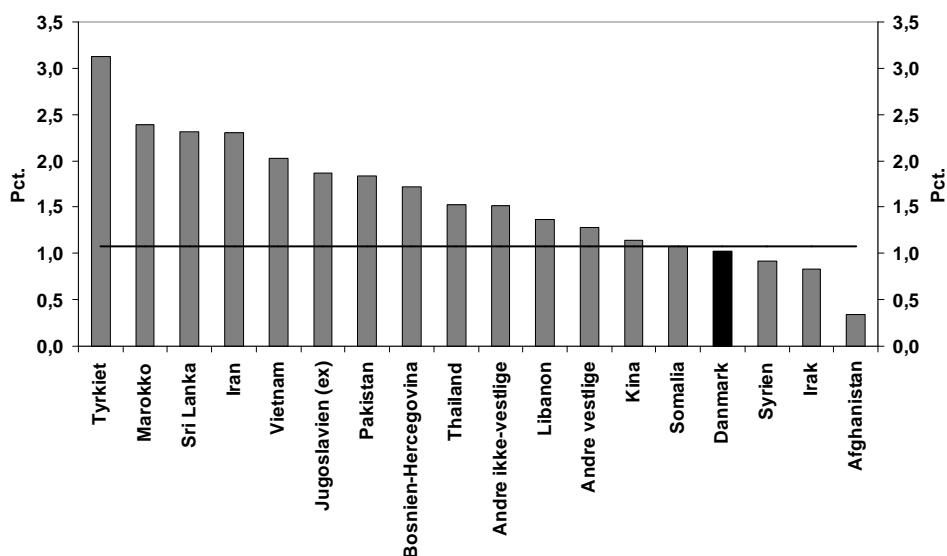
Kilde: Danmarks Statistik, indvanderne og arbejdsmarkedet

En yderligere analyse viser, at kvinder fra ikke-vestlige lande især udgør en gruppe med ringe tilknytning til arbejdsmarkedet. Især kvinder fra Irak, Somalia, og Afghanistan har ringe tilknytning, hvor under 16 pct. af de 16-66-årige deltager på arbejdsmarkedet.

Personer med anden etnisk herkomst fordeler sig forskelligt på marginal- og socialgruppen. For personer med tyrkisk herkomst er der flere end for nogle af de andre befolkningsgrupper i marginalgruppen jf. figur 13, til gengæld er personer med afghansk herkomst sjældnere repræsenteret.

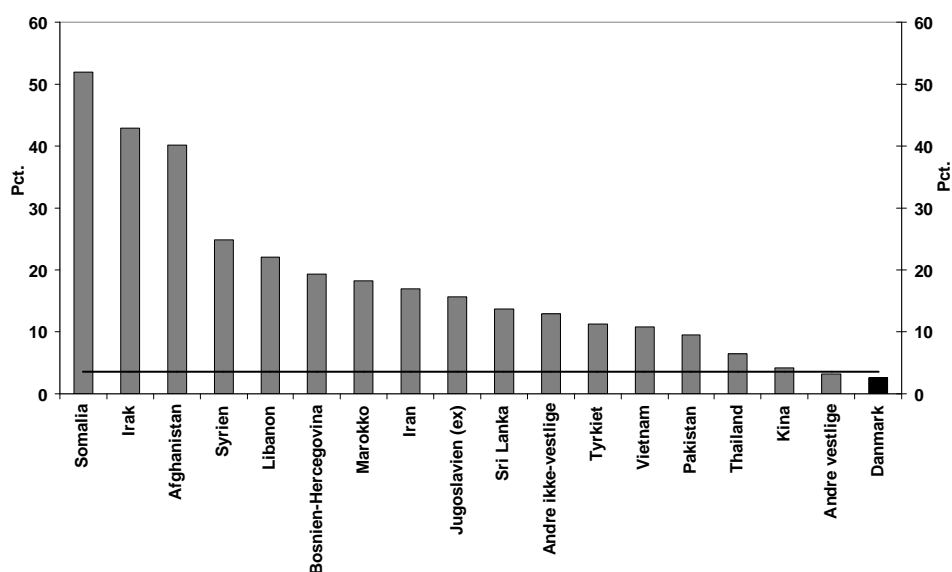
På den anden side er somalierne, afghanerne og irakerne i højere grad placeret i socialgruppen, jf. figur 14, hvilket er ensbetydende med, at deres arbejdsmarkedstilknytning i gennemsnit er meget lille.

Figur 13. Marginalgruppen fordelt på herkomst i pct. af befolkningsgruppen mellem 17 og 66, 2004



Kilde: Beskæftigelsesministeriets forløbsdatabase, DREAM

Figur 14. Socialgruppen fordelt på herkomst i pct. af befolkningsgruppen mellem 17 og 66, 2004



Kilde: Beskæftigelsesministeriets forløbsdatabase, DREAM

Forskellen på marginal- og socialgruppen er, at personer i marginalgruppen i et eller andet omfang er tilknyttet arbejdsmarkedet, enten som ledige, aktiverede eller på uddannelsesorlov. Personerne i socialgruppen har ikke denne tilknytning til arbejdsmarkedet, idet de indgår som ikke-arbejdsmarkedsparete i kontanthjælpssystemet, sygedagpenge eller revalidering. At tyrkerne i højere grad tilhører marginalgruppen end afghanere og somaliere er et udtryk for, at personer med tyrkisk herkomst er tættere på arbejdsmarkedet end personer med hhv. somalisk og afghansk herkomst. For tyrkerne og somaliere ses dette også i erhvervsfrekvenserne.

Det er ikke pba. analysen til at sige, hvor langt de forskellige grupper er fra arbejdsmarkedet, idet problemstillingerne er forskellige. Gruppen af kontanthjælpsmodtagere, der ikke er tilmeldt AF indeholder personer, der har problemer udover ledighed. Af disse problemer, viser forskningsresultater fra SFI bl.a., at langtidsledige indvandrernes problemstruktur er nemmere at løse, idet den i højere grad er baseret på sprogpå problemer end langtidsledige med dansk herkomst.

Tidligere analyser

- Nr. 1 Større jobskabelser og jobnedlæggelser i Danmark, 1980-2002
- Nr. 2 Korttidsledigheden og afgang fra ledighed til beskæftigelse
- Nr. 3 Overførselsindkomstmodtagere, langtidsledighed og marginalisering