

## Serviceeftersyn – Flere i Arbejde

### Analysepapir 1 Større jobskabelser og jobnedlæggelser i Danmark, 1980 - 2002

# Indholdsfortegnelse

1. Indledning.....	4
2. Hovedkonklusioner .....	5
3. Antallet af oprettede og nedlagte job ved større jobnedlæggelser og større joboprettelser.	8
4. Karakteristika for de personer, der er blevet berørt af større jobnedlæggelser og joboprettelser .....	9
4.1 Uddannelsesniveaue	10
4.2 Lønneveaue	11
4.3 Aldersfordelingen	13
4.4 Kønsfordelingen	14
4.5 Herkomst	15
5. Hvad sker der efterfølgende med de personer, som bliver berørt af en jobnedlæggelse? .	17
5.1 Tilknytning til arbejdsmarkedet ét år efter .....	18
5.2 Tilknytning til arbejdsmarkedet ét år efter fordelt på alder.....	18
5.3 Tilknytning til arbejdsmarkedet ét år efter fordelt på køn.....	20
5.4 Tilknytning til arbejdsmarkedet ét år efter fordelt efter herkomst .....	21
5.5 Tilknytning til arbejdsmarkedet ét år efter fordelt efter uddannelsesmæssig baggrund .....	21
6. Stadig ledig efter 3 år .....	22
6.1 Stadig ledig efter 3 år fordelt på alder .....	22
6.2 Stadig ledig efter 3 år fordelt på køn .....	23
6.3 Stadig ledig efter 3 år fordelt efter herkomst.....	24
6.4 Stadig ledig efter 3 år fordelt efter uddannelsesmæssig baggrund.....	24
7. Forskelle i lønnen .....	25
Bilag A. Data og metode .....	27

# Resumé

I analysen beskrives større joboprettelser og jobnedlæggelsen i Danmark i perioden 1980 til 2002. Et af hovedresultaterne er, at der ikke er en langsigtet stigning i antallet af nedlagte eller nyoprettede job. Intet tyder derfor på, at den stigende globalisering har haft betydende indflydelse på omfanget af hverken større jobnedlæggelser eller større jobskabelser. Dog skal det bemærkes, at antallet af nedlagte job har været stigende siden 1997, hvoraf en del måske kan afspejle en eventuelt stigende udflytning af arbejdspladser. En tilsvarende stigning sås dog også i perioden 1984 til 1989.

I analysen beskrives desuden en række karakteristika for de personer, der bliver berørt af større joboprettelser og jobnedlæggelser. Analysen viser, at f.eks. unge og indvandrere i højere grad berøres af større jobnedlæggelser og joboprettelser.

Samtidig er lønniveauet i de oprettede og nedlagte job stort set ens. Generelt kan det dermed afkræftes, at nedlagte job typisk er dårligt betalte (f.eks. ufaglærte i produktionsvirksomheder), mens nye job er velbetalte (f.eks. i IT-sektoren).

Anden del af analysen indeholder en forløbsanalyse, hvor tilknytningen til arbejdsmarkedet og lønniveauet i de efterfølgende år beskrives for de personer, der i 1997 blev berørt af en større jobnedlæggelse. Generelt står tidligere medarbejdere fra nedlagte og kraftigt indskrænkede arbejdssteder sig relativt godt på arbejdsmarkedet efterfølgende. 82 pct. af medarbejderne herfra var året efter i beskæftigelse eller under uddannelse, mens 7,3 pct. var ledige.

Den efterfølgende arbejdsmarkedstilknytning afhænger dog af de berørte personers karakteristika. F.eks. er der flere blandt de unge end de ældre, der er i beskæftigelse eller under uddannelse året efter aftrædelsen fra arbejdsstedet. Analysen viser også, at de ældre har en markant højere ledighed året efter. Ikke-vestlige indvandrere har også sværere ved at komme i beskæftigelse igen eller under uddannelse efter at have været berørt af en større jobnedlæggelse.

# Analysen

## 1. Indledning

I analysen beskrives større joboprettelser og jobnedlæggelser i Danmark i perioden 1980 til 2002. Antallet af større joboprettelser og jobnedlæggelser er tidligere blevet behandlet i bl.a. Vismandsrapporten fra foråret 2003 og Finansredegørelse 2004. I de tidligere analyser har fokus primært været på antallet af jobnedlæggelser og joboprettelser, samt udviklingen heri over en periode. Hos vismændene analyseres desuden en række karakteristika for de arbejdssteder, der bliver berørt af hhv. jobnedlæggelser og joboprettelser. Disse karakteristika er bl.a. branche, det samlede antal ansatte, stillingskategorier for de ansatte etc.

I denne analyse er fokus derimod på at beskrive en række karakteristika for de *personer*, der bliver berørt af en større jobnedlæggelse eller en større joboprettelse. Denne deskriptive analyse findes i afsnit 3 og 4.

Desuden beskrives i afsnit 5, 6 og 7 udviklingen i tilknytningen til arbejdsmarkedet og lønniveauet i de efterfølgende år for de personer, der i 1997 blev berørt af en større jobnedlæggelse.

I bilag A er redegjort for den anvendte metode og datagrundlaget. Fsva. oprettede job medtages i analysen alle de job som enten er oprettet på et arbejdssted, der ikke eksisterede året før, eller hvor beskæftigelsen er mindst 30 pct. højere end året før. Fsva. nedlagte job medtages i analysen alle de job som er nedlagt i forbindelse med et arbejdssteds totale nedlæggelse eller hvor beskæftigelsen er mindst 30 pct. lavere end året før.

Pga. denne afgrænsning er det ikke den totale jobomsætning, der analyseres. Det er derfor heller ikke muligt - alene med udgangspunkt i denne analyse - at drage konklusioner fsva. eksempelvis uddannelsesniveaet i oprettede og nedlagte job generelt.

Det relative kriterium på 30 pct. medfører yderligere, at en større ansættelse eller afskedigelse på f.eks. 100 personer på et arbejdssted med f.eks. 500 ansatte ikke vil indgå i analysen. Derimod vil en ansættelse eller en afskedigelse af f.eks. 2 personer på et arbejdssted med 5 ansatte indgå i analysen. Det relative kriterium på 30 procent kan således medføre en overrepræsentation af mindre arbejdssteder og en underrepræsentation af større arbejdssteder.

## **2. Hovedkonklusioner**

Analysen viser, at der ikke er en langsigtet stigning i antallet af nedlagte eller nyoprettede job. Intet tyder derfor på, at den stigende globalisering har haft betydende indflydelse på omfanget af hverken større jobnedlæggelser eller større jobskabelser frem til 2002. Det skal dog bemærkes, at antallet af nedlagte job har været stigende siden 1997, hvoraf en del måske kan afspejle en eventuelt stigende udflytning af arbejdspladser. En tilsvarende stigning sås dog også i perioden 1984 til 1989.

Desuden er der store forskelle på, hvordan de forskellige brancher påvirkes af større jobnedlæggelser og joboprettelser. Det er bemærkelsesværdigt, at industrien er én af de brancher, hvor der årligt nedlægges og oprettes relativt færrest job. Landbrug, byggeri og service har betydeligt større andele, mens den offentlige sektor har den laveste andel. Det kan dog ikke afvises, at branchefordelingen er påvirket af udvælgelseskriteriet på 30 pct.

Desuden viser analysen en række generelle karakteristika for de personer, der bliver berørt af større joboprettelser og jobnedlæggelser, der refereres nedenfor. Til sidst refereres hovedkonklusionerne fra forløbsanalyse af de personer, der blev berørt af en større jobnedlæggelse i 1997.

### **Større joboprettelser**

Uddannelsesniveaut i de oprettede job er generelt stigende over perioden 1980 til 2002. Uddannelsesniveaut er dog markant lavere i de oprettede job sammenlignet med uddannelsesniveaut for alle beskæftigede. Ufaglærte har derfor en større chance for at blive berørt af en større joboprettelse end personer, der har gennemført en kompetencegivende uddannelse.

Karakteristika for den enkelte person har desuden betydning for sandsynligheden for at blive berørt af større joboprettelser.

F.eks. er personer berørt af større joboprettelser generelt yngre end samtlige hovedbeskæftigede. Dette medfører, at særligt de unge berøres af, at der oprettes job. De ældre berøres i væsentligt mindre omfang.

Mht. til herkomst viser analysen, at andelen af indvandrere i oprettede job er markant stigende over perioden til i 2002 at udgøre 8,0 pct. Desuden har indvandrere i højere grad end øvrige danskere været berørt af større joboprettelser.

### **Større jobnedlæggelser**

Uddannelsesniveaut i de nedlagte job er også generelt stigende over perioden og samtidig er uddannelsesniveaut markant lavere i de nedlagte job sammenlignet med uddannelsesniveaut for alle beskæftigede. Dette medfører, at ufaglærte har en større chance for at blive berørt af en større jobnedlæggelse end personer, der har gennemført en kompetencegivende uddannelse.

Karakteristika for den enkelte person har samtidig betydning for sandsynligheden for at blive berørt af større jobnedlæggelser.

F.eks. er personer berørt af større jobnedlæggelser generelt yngre end samtlige hovedbeskæftigede. De unge berøres således i særlig grad af, at der nedlægges job, hvorimod de ældre berøres i væsentligt mindre omfang.

Mht. til herkomst viser analysen, at andelen af indvandrere i nedlagte job er markant stigende over perioden til i 2002 at udgøre 7,4 pct. Desuden har indvandrere i højere grad end øvrige danskere været berørt af større jobnedlæggelser.

### **Sammenligning af større joboprettelser og jobnedlæggelser**

Analysen viser, at f.eks. unge og indvandrere i højere grad berøres af større jobnedlæggelser og joboprettelser. Det er dog ikke et problem i sig selv, at enkelte grupper er berørt i højere grad af jobnedlæggelser, så længe gruppen samtidig berøres af relativt flere joboprettelser. Problemerne opstår først i de situationer, hvor personer, der bliver berørt af jobnedlæggelse, ikke kommer hurtigt i beskæftigelse igen.

Analysen viser yderligere, at lønniveauet i de oprettede og nedlagte job er stort set ens, også når der tages hensyn til anciennitetsforskelle. Generelt kan det dermed afkræftes, at nedlagte job typisk er dårligt betalte (f.eks. ufaglærte i produktionsvirksomheder), mens nye job er velbetalte (f.eks. i IT-sektoren).

### **Forløbsanalyse af de personer, der blev berørt af en større jobnedlæggelse i 1997**

I analysen beskrives udviklingen i arbejdsmarkedstilknytningen i de efterfølgende år for de personer, der i 1997 blev berørt af en større jobnedlæggelse.

Generelt står tidligere medarbejdere fra nedlagte og kraftigt indskrænkede arbejdssteder sig relativt godt på arbejdsmarkedet efterfølgende. 82 pct. af medarbejderne herfra var året efter i beskæftigelse eller under uddannelse, mens 7,3 pct. var ledige.

Den efterfølgende arbejdsmarkedstilknytning afhænger dog af de berørte personers karakteristika. F.eks. er der flere blandt de unge end de ældre, der er i beskæftigelse eller under uddannelse året efter aftrædelsen fra arbejdsstedet. Analysen viser også, at de ældre har en markant højere ledighed året efter.

Analysen viser også, at mænd har lettere end kvinder ved at komme i beskæftigelse igen eller under uddannelse efter at have været berørt af en større jobnedlæggelse. Kvinder har dermed større risiko for at være ledige et år efter en større jobnedlæggelse.

Mht. til herkomst viser analysen, at ikke-vestlige indvandrere har sværere ved at komme i beskæftigelse igen eller under uddannelse efter at have været berørt af en større jobnedlæggelse. Ikke-vestlige indvandrere har således større risiko for at være ledige et år efter en større jobnedlæggelse.

Uddannelsesniveauer har også betydning for beskæftigelses- og ledighedsgraden. Generelt stiger andelen i beskæftigelse eller under uddannelse efter en afskedigelse med længden af

personens kompetencegivende uddannelse, mens det modsatte er tilfældet for andelen af ledige.

Analysen udvides også til at se på en længere tidshorisont. Karakteristika analyseres derfor for den gruppe af personer, der blev berørt af en jobnedlæggelse i 1997 og stadigvæk tre år efter er ledige. I alt omhandler dette 800 personer.

Igen afhænger sandsynligheden for at blive berørt af længerevarende ledighed af personens karakteristika. F.eks. rammes de ældre oftere af længerevarende ledighed efter en større jobnedlæggelse, mens det modsatte er tilfældet for de unge.

Køn har ikke en nævneværdig betydning, men det har herkomst derimod.

Der er således en relativt større risiko for at blive længerevarende ledig efter en jobnedlæggelse, hvis personen er ikke-vestlig indvandrer. For personer med dansk oprindelse er det modsatte gældende.

Desuden bliver personer med en videregående uddannelse ikke ramt i samme grad af længerevarende ledighed ved en større jobnedlæggelse som ufaglærte.

Herudover analyseres lønudviklingen for de personer, der blev berørt af en jobnedlæggelse i 1997. Analysen viser, at personer, der er ledige året efter en større jobnedlæggelse, men herefter i beskæftigelse, har en markant lavere lønudvikling end de hovedbeskæftigede generelt. Det har således en "pris" at være ledig efter en større jobnedlæggelse.

### 3. Antallet af oprettede og nedlagte job ved større jobnedlæggelser og større joboprettelser

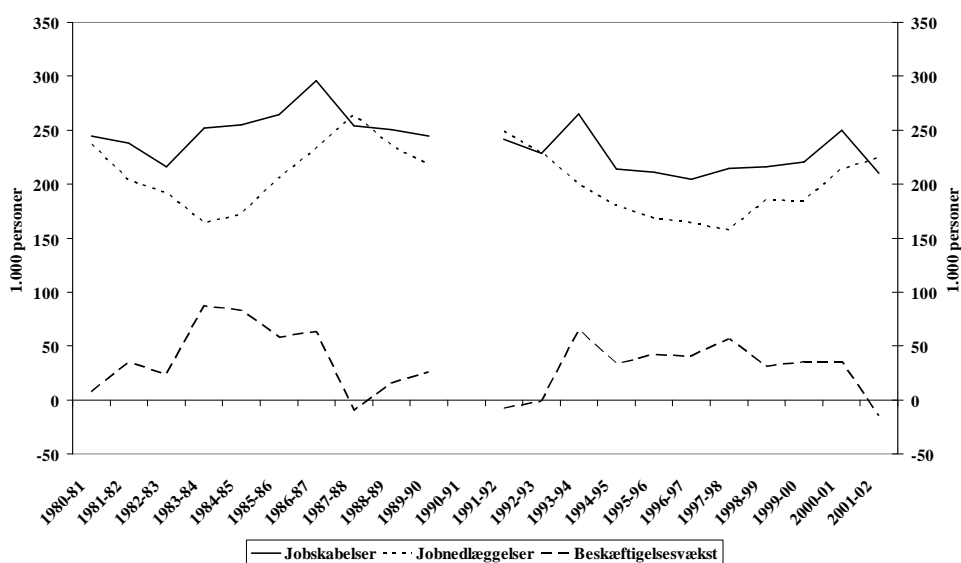
Udviklingen i antallet af oprettede og nedlagte job i perioden 1980-2002, fremgår af figur 1. I det beregnede antal job indgår både hoved- og bibeskæftigede lønmodtagere (se definitionen i bilag A). Det ses, at der generelt er blevet oprettet flere job end der bliver nedlagt. I perioden 1980 – 2002 er der i gennemsnit hvert år blevet oprettet 238.000 nye job, men samtidig er der blevet nedlagt 204.000 job. I gennemsnit har bidraget til beskæftigelsesvæksten derfor udgjort 33.000 personer hvert år.

Udviklingen i figur 1 afspejler dog ikke den reelle beskæftigelsesudvikling, hvilket skyldes, at der i analysen alene fokuseres på hhv. nye og nedlagte arbejdsstedet, samt arbejdssteder med hhv. kraftig ekspansion eller kontraktion i beskæftigelsen (mere end 30 pct.).

Til sammenligning har den gennemsnitlige beskæftigelsesvækst for lønmodtagere over perioden været 17.000 personer årligt ifølge Nationalregnskabet. Beskæftigelsesbidraget fra de oprettede og nedlagte arbejdssteder er således højere end den samlede beskæftigelsesvækst. En forklaring herpå kan være, at nyoprettelser af job i højere grad sker ved opstart af nye arbejdssteder og kraftig ekspansion i antallet af beskæftigede, mens nedlæggelser af job i højere grad sker ved gradvise tilpasninger i beskæftigelsen.

Desuden er der ingen tegn på, at antallet af oprettede og nedlagte job er steget over den belyste periode, f.eks. pga. stigende udflytning af arbejdspladser til udlandet. Tværtimod er det gennemsnitlige antal af oprettede og nedlagte job lavere i 1990'erne sammenlignet med udviklingen i 1980'erne. Det skal dog bemærkes, at antallet af nedlagte job har været stigende siden 1997, hvoraf en del måske kan afspejle en eventuelt stigende udflytning af arbejdspladser. En tilsvarende stigning sås dog også i perioden 1984 til 1989.

**Figur 1.** Antal oprettede og nedlagte job samt beskæftigelsesvækst, 1980-2002.



**Anm.:** Databrud mellem 1990 og 1991, hvor disse observationer er udeladt.

**Kilde:** Danmarks Statistik – Udtræk fra IDA og egne beregninger



Hvor stor en andel af de beskæftigede, der hvert år bliver berørt af en jobnedlæggelse eller en joboprettelse afhænger i stor grad af i hvilken branche personerne er beskæftiget. I f.eks. byggesektoren er omkring 15 pct. af de beskæftigede hvert år berørt af en joboprettelse eller en jobnedlæggelse. For personer beskæftiget indenfor industri samt offentlige og personlige tjenesteydelse gør det sig kun gældende for hhv. omkring 8 og 6 pct., jf. tabel 1.

For alle brancher er andelen af oprettede job større end andelen af nedlagte job, jf. tabel 1. Samtidig er beskæftigelsesudvikling fra 1980 til 2002 opdelt på brancher meget forskellig. Indenfor landbruget mv. er beskæftigelsen f.eks. reduceret med 20 pct. fra 1980 til 2002, mens beskæftigelsen er steget med 61 pct. indenfor Finansieringsvirksomhed.

Der er således ingen sammenhæng mellem beskæftigelsesvæksten i de enkelte brancher og forskellen mellem antallet af oprettede og nedlagte job. En forklaring herpå kan være, at nyoprettelser af job i højere grad sker ved opstart af nye arbejdssteder og kraftig ekspansion i antallet af beskæftigede, mens nedlæggelser af job i højere grad sker ved gradvise tilpasninger i beskæftigelsen.

**Tabel 1.** Det gennemsnitlige antal oprettede og nedlagte job pr. år fordelt på brancher og do. i procent af branchens beskæftigelse samt branchernes beskæftigelsesvækst, 1980 til 2002

Branche	Oprettede	Nedlagte	Oprettede pct.	Nedlagte pct.	Besk. vækst 1980 – 2002 pct.
1 Landbrug, fiskeri og råstofudvinding	7.312	6.623	13,7	12,3	-20,1
2 Industri	36.477	35.692	7,8	7,6	-14,7
3 Energi- og vandforsyning	1.215	1.111	8,1	7,4	3,3
4 Bygge- og anlægsvirksomhed	20.970	18.336	15,5	13,4	-3,8
5 Handel, hotel- og rest.virks. mv.	52.713	46.019	12,8	11,3	25,1
6 Transportvirks., post og telekom.	18.327	16.452	11,0	9,8	7,6
7 Finansieringsvirks. mv., for.service	33.115	27.370	13,0	11,0	61,4
8 Offentlige og personlige tjn.ydelser	61.287	45.918	7,1	5,4	24,9
9 Uoplyst	6.440	6.509	----	----	----
I alt	237.857	204.031	11,1	9,8	14,9

**Anm.:** De nedlagte job mellem to år er sat i forhold til beskæftigelsen (Nationalregnskabet) i det første år. De oprettede job mellem to år er sat i forhold til beskæftigelsen (Nationalregnskabet) i det andet år.

**Kilde:** Danmarks Statistik – Udtræk fra IDA og egne beregninger

#### 4. Karakteristika for de personer, der er blevet berørt af større jobnedlæggelser og joboprettelser

I de følgende afsnit beskrives en række karakteristika for de *personer*, der bliver berørt af større jobnedlæggelser og joboprettelser. For at undgå at medtage den enkelte person flere gange vil det kun være de hovedbeskæftigede, der indgår i analyserne.

En del af de personer, der bliver berørt af en større jobnedlæggelse mellem to år vil i samme periode kunne blive berørt af en større joboprettelse ved at personen bliver beskæftiget i en nyoprettet eller i en kraftigt ekspanderende virksomhed.

Data viser, at i gennemsnit er omkring 1/4 af de personer, der bliver berørt af en større jobnedlæggelse mellem to år, også berørt af en større joboprettelse i samme periode. I de kommende afsnit er det derfor til dels de samme personer, der sammenlignes når karakteristika for de oprettede og nedlagte job analyseres. Dette bør indgå i fortolkningerne.

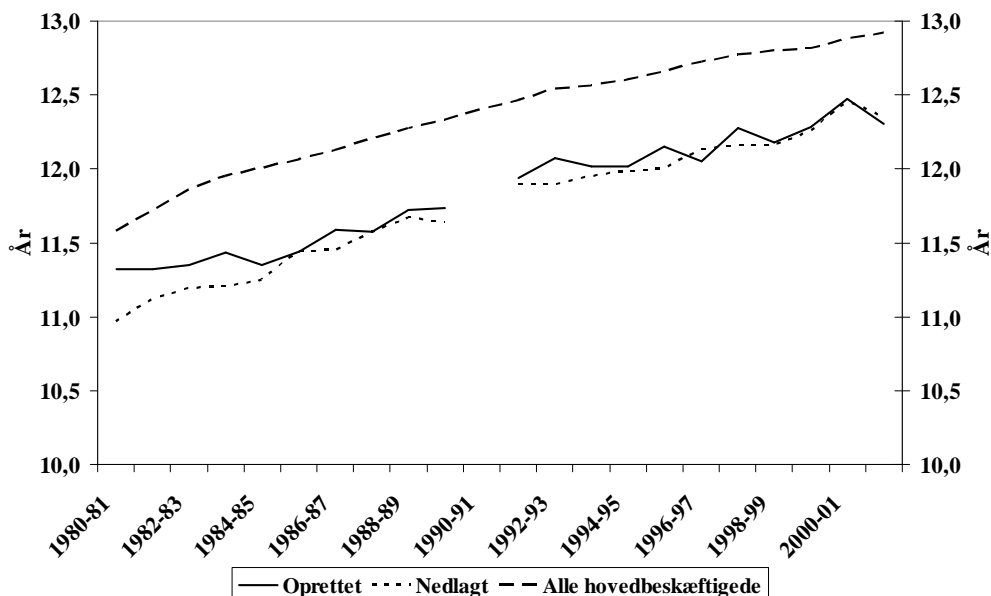
#### 4.1 Uddannelsesniveaet

Figur 2 viser det gennemsnitlige uddannelsesniveau i de oprettede og de nedlagte job for de hovedbeskæftigede, samt uddannelsesniveaet for alle hovedbeskæftigede.

Fra 1980 til 2002 er uddannelsesniveaet generelt steget. I løbet af perioden stiger det gennemsnitlige uddannelsesniveau med omkring ét år. Stigningen i uddannelsesniveaet kan forklares ved, at de yngre generationer, der indtræder på arbejdsmarkedet generelt er bedre uddannet end de ældre generationer, som forlader arbejdsmarkedet.

Desuden fremgår det af figur 2, at uddannelsesniveaet generelt er svagt højere i de oprettede job. Specielt i 1980'erne ses denne forskel, hvorimod der ikke kan observeres nævneværdig forskel fra midten af 1990'erne og frem.

**Figur 2.** Gennemsnitligt uddannelsesniveau i oprettede og nedlagte job samt for de hovedbeskæftigede, 1980-2002



**Anm.:** Databrud mellem 1990-91, hvorfor disse observationer er udeladt.

**Kilde:** Danmarks Statistik – Udtræk fra IDA og egne beregninger

Samtidig er uddannelsesniveaet markant lavere i de oprettede og nedlagte job sammenlignet med uddannelsesniveaet for alle hovedbeskæftigede.

Denne tendens ses også i tabel 2, der viser den gennemsnitlige uddannelsesmæssige baggrund for personer, der har været berørt af en joboprettelse eller jobnedlæggelse i perioden 1980-2002. Til sammenligning vises den gennemsnitlige uddannelsesmæssige fordeling for alle hovedbeskæftigede i samme periode.

F.eks. viser tabel 2, at personer, der har grundskolen som højeste uddannelse, i gennemsnit har udgjort ca. 40 pct. af alle joboprettelser og jobnedlæggelser. Samtidig har gruppen udgjort 35 pct. af de hovedbeskæftigede.

Personer med grundskole som højeste uddannelse har derfor i højere grad været ramt af større jobnedlæggelser og joboprettelser end gruppens relative andel af de hovedbeskæftigede retfærdiggør. Det samme har været gældende for personer med gymnasiet som højeste uddannelse.

Personer med erhvervsfaglige uddannelser (f.eks. håndværkere), samt personer med korte, mellemlange og videregående uddannelser er derimod mindre ramt af større joboprettelser og jobnedlæggelser end gruppernes relative andele af de hovedbeskæftigede.

Tabel 2 viser dermed, at ufaglærte har en lidt større chance for at blive berørt af større joboprettelser og jobnedlæggelser end personer, der har gennemført en kompetencegivende uddannelse.

**Tabel 2.** Den gennemsnitlige uddannelsesmæssige baggrund for personer, der har været berørt af en større joboprettelse eller jobnedlæggelse samt for alle hovedbeskæftigede, 1980 – 2002

	Oprettet	Nedlagt	Hovedbeskæftigede
Grundskole	39,9	41,4	35,0
Erhvervsfaglig	31,6	32,4	34,5
Gymnasial	9,6	8,4	7,5
Bachelor	0,7	0,5	0,5
Korte videregående uddannelser	3,1	2,9	3,5
Mellemlange videregående uddannelser	7,1	6,4	11,3
Lange videregående uddannelser	3,2	3,0	4,0
Forskeruddannelser	0,1	0,1	0,1
Uoplyst	4,7	4,9	3,6
I alt	100	100	100
Uddannelsesindhold	11,9 år	11,8 år	12,3 år

**Anm.:** Databrud mellem 1990-91, hvorfor disse observationer er udeladt.

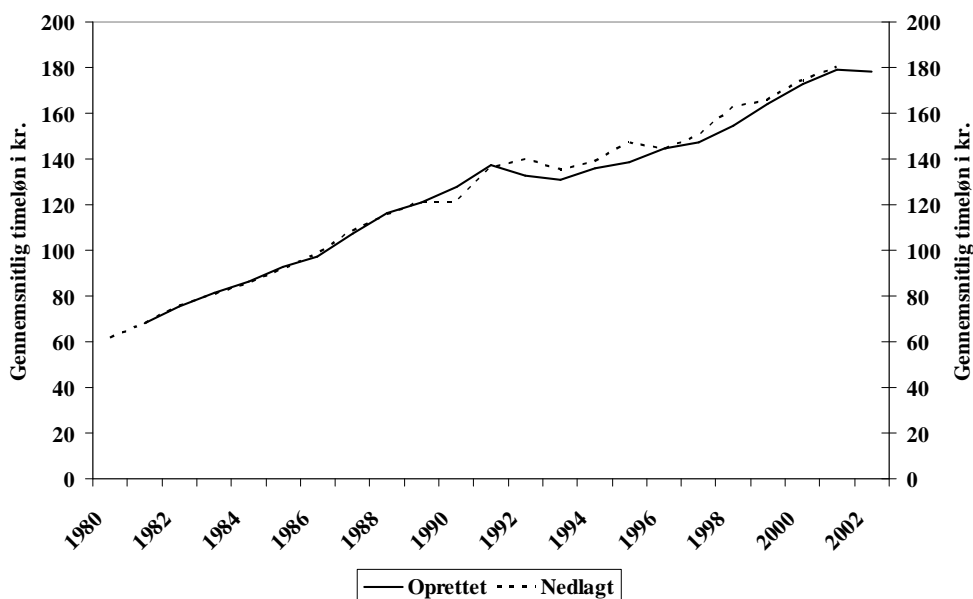
**Kilde:** Danmarks Statistik – Udtræk fra IDA og egne beregninger

## 4.2 Lønniveauet

Ovenstående afsnit viste, at uddannelsesniveaue generelt er svagt højere i de oprettede job. Det kan antages, at lønniveauet bl.a. afhænger af uddannelsesniveaue. Hvis antagelsen holder, bør lønniveauet i de oprettede job være svagt højere end niveaue i de nedlagte job.

Figur 3 viser det gennemsnitlige lønniveau i de oprettede og nedlagte job i perioden 1980 – 2002. Kun de hovedbeskæftigede med et rimeligt velbestemt timelønsskøn indgår i beregningerne. Udviklingen kan ikke understøtte hypotesen om en generelt højere løn i de oprettede job pga. det højere uddannelsesniveau. Generelt er lønniveauet meget ens i de oprettede og nedlagte job. Fra starten af 1990'erne og frem er der dog en svag tendens til, at lønniveauet er højere i de nedlagte job.

**Figur 3.** Gennemsnitlig løn i oprettede og nedlagte job for de 16-66-årige, 1980-2002



**Anm.:** Databrud i timelønsoplysningerne mellem 1992 og 93 pga. ændringer i reglerne for ATP-betaling, hvorfor selve ændringen mellem 1992 og 1993 ikke bør fortolkes.

**Kilde:** Danmarks Statistik – Udtræk fra IDA og egne beregninger

En mulig forklaring kan være, at lønniveauet ikke alene afhænger af personens formelle uddannelsesniveau. Generelt vil lønmodtagerens anciennitet også have stor betydning for lønniveauet. I det analyserede datasæt indgår lønmodtagerancienniteten ikke. Som en approksimation herfor bruges derfor i stedet lønmodtagerens alder.

For hovedparten af aldersgrupperne er der næsten ingen forskel på lønniveauet i de oprettede og nedlagte job, jf. tabel 3.

I gennemsnit er lønnen faktisk 1,3 pct. lavere i de oprettede job på trods af det højere uddannelsesniveau. Ud fra tabel 3 er det derfor heller ikke muligt at understøtte hypotesen om, at det højere uddannelsesniveau i de oprettede job medfører en højere aflønning.

**Tabel 3.** Det gennemsnitlige lønniveau i oprettede og nedlagte job for perioden 1981 -2001 fordelt på aldersgrupper

Alder	Oprettede	Nedlagte	Forskel i pct.
16-24 år	89,4	87,5	2,2
25-29 år	120,9	120,1	0,6
30-34 år	132,1	132,2	0,0
35-39 år	137,6	137,9	-0,2
40-44 år	140,0	140,4	-0,3
45-49 år	139,5	139,7	-0,2
50-54 år	137,0	137,2	-0,1
55-60 år	133,6	133,3	0,3
60-66 år	139,7	137,4	1,6
Alle	124,4	126,0	-1,3

**Anm.:** Databrud mellem 1990-91, hvorfor disse observationer er udeladt.

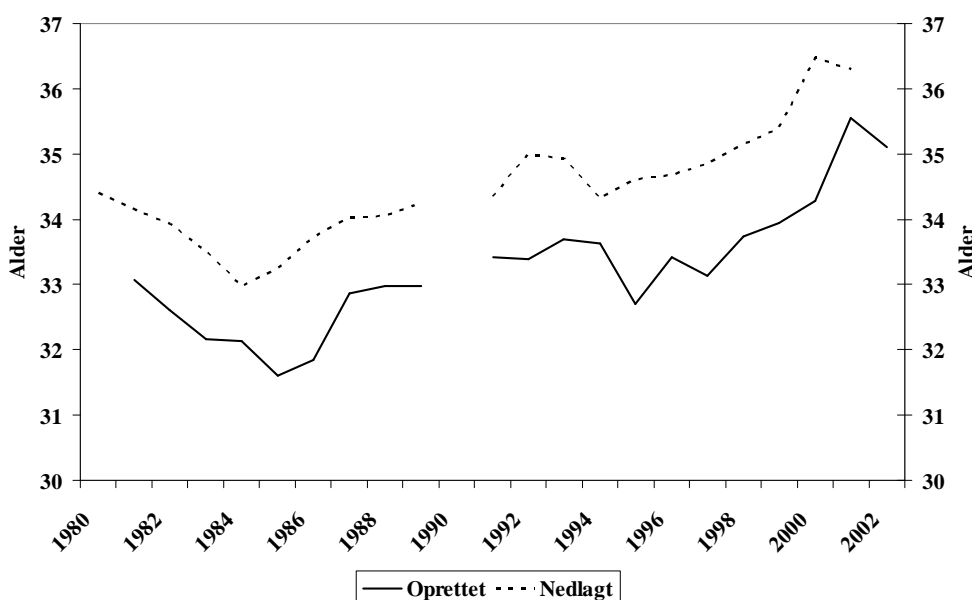
**Kilde:** Danmarks Statistik – Udtræk fra IDA og egne beregninger

### 4.3 Aldersfordelingen

Figur 4 viser den gennemsnitlige alder for personer berørt af større joboprettelser og jobnedlæggelser. Det ses, at gennemsnitsalderen er omkring 1½ år lavere i de oprettede job. En mulig forklaring herpå er, at gennemsnitsalderen er påvirket af de generelle bevægelser på arbejdsmarkedet, hvor unge kommer ind, mens ældre trækker sig tilbage.

Fra 1980 til 2002 er gennemsnitsalderen desuden generelt stigende i både de oprettede og nedlagte job.

**Figur 4.** Den gennemsnitlige alder for personer berørt af større jobnedlæggelser og joboprettelser, 1980 - 2002



**Anm.:** Databrud mellem 1990-91, hvorfor disse observationer er udeladt.

**Kilde:** Danmarks Statistik – Udtræk fra IDA og egne beregninger

Over den belyste periode er gennemsnitsalderen for de personer, der har været berørt af en joboprettelse 33,1 år. For personerne berørt af en jobnedlæggelse er gennemsnitsalderen 34,6 år, mens gennemsnitsalderen for alle hovedbeskæftigede er 37,2 år. Personer berørt af

større joboprettelser og jobnedlæggelser er således generelt yngre end samtlige hovedbeskæftigede.

Denne udvikling fremgår også af tabel 4. F.eks. ses det, at de 16-24-årige i gennemsnit har udgjort ca. 30 pct. af alle joboprettelser og jobnedlæggelser. Samtidig har gruppen udgjort godt 20 pct. af de hovedbeskæftigede. De 16-24-årige har derfor i højere grad været ramt af jobnedlæggelser og joboprettelser end gruppens relative andel af de hovedbeskæftigede.

Derimod har f.eks. de 50-66-årige relativt set været mindre ramt af joboprettelser og jobnedlæggelser end gruppens relative andel af de hovedbeskæftigede.

Tabel 4 viser således, at de yngre aldersgrupper er overrepræsenteret i både de oprettede og nedlagte job, hvilket trækker gennemsnitsalderen ned.

Som forventet ses det også af tabel 4, at de yngre aldersgrupper udgør en større andel af de oprettede job sammenlignet med de nedlagte job. Det modsatte gør sig gældende for de ældre aldersgrupper.

**Tabel 4.** Den gennemsnitlige aldersfordeling i de oprettede og nedlagte job, samt for alle hovedbeskæftigede, 1981 - 2001

Alder	Oprettede	Nedlagte	Gns. for alle hovedbeskæftigede
16-24 år	31,1	27,6	21,6
25-29 år	14,9	13,6	12,9
30-34 år	12,7	12,3	13,1
35-39 år	11,3	11,4	13,5
40-44 år	9,6	10,3	12,0
45-49 år	7,9	8,9	9,2
50-54 år	6,1	7,2	7,6
55-60 år	4,4	5,7	6,4
60-66 år	2,0	3,0	3,8
I alt	100,0	100,0	100,0

**Anm.:** Databrud mellem 1990-91, hvorfor disse observationer er udeladt.

**Kilde:** Danmarks Statistik – Udtræk fra IDA og egne beregninger

#### 4.4 Kønsfordelingen

Tabel 5 viser kønsfordelingen for personer berørt af hhv. joboprettelser og jobnedlæggelser, samt for alle hovedbeskæftigede. I hele den belyste periode er kønsfordelingen praktisk taget konstant. Omkring 58 pct. af de berørte personer af både joboprettelser og jobnedlæggelser er mænd.

Overrepræsentationen af mænd kan til dels forklares ved, at mænd har udgjort 53 pct. af samtlige hovedbeskæftigede, jf. tabel 5. Herudover er mænd i højere grad end kvinder ansat i brancher med relativt højere grader af joboprettelser og jobnedlæggelser. Dette skyldes primært, at kvinder i højere grad er ansat i den offentlige sektor.

**Tabel 5.** Den gennemsnitlige kønsfordeling i oprettede og nedlagte job, samt for alle hovedbeskæftigede, 1980 - 2002

	Oprettede job	Nedlagte job	Gns. for alle hovedbeskæftigede
Kvinder	42,2	41,3	47,0
Mænd	57,8	58,7	53,0

**Anm.:** Databrud mellem 1990-91, hvorfor disse observationer er udeladt.

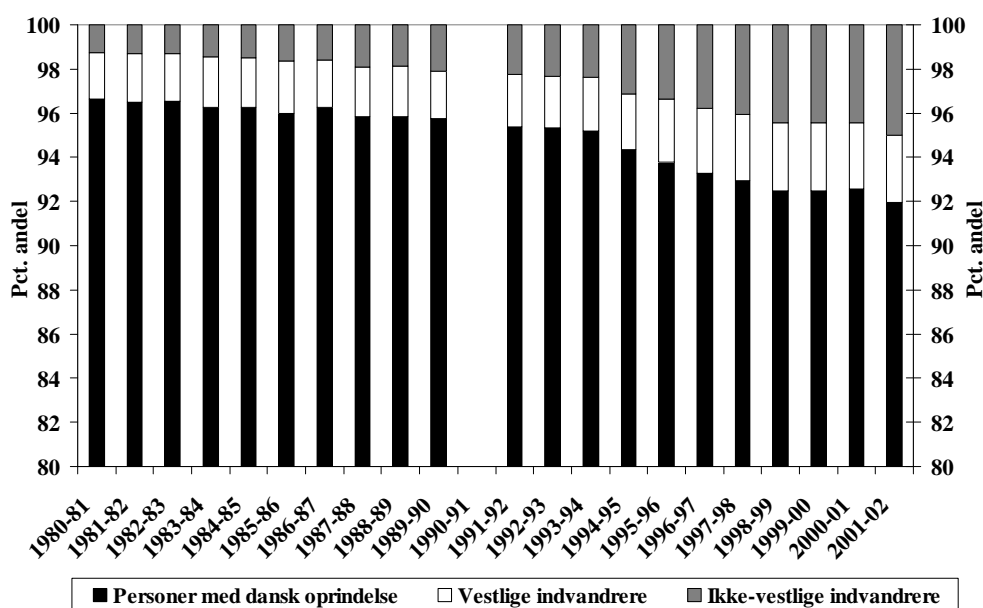
**Kilde:** Danmarks Statistik – Udtræk fra IDA og egne beregninger

I den belyste periode er andelen af kvinder desuden svagt højere i de oprettede job. En mulig forklaring herpå kan være, at erhvervsfrekvensen generelt har været svagt aftagende for mænd fra 1980 til 2002, og samtidig stort set uændret for kvinder.

## 4.5 Herkomst

Figur 5 og 6 viser en opdeling efter herkomst for personer berørt af større joboprettelser og jobnedlæggelser. Herkomstvariablen er generet ud fra de berørte personers fødselsland og indeholder dermed kun indvandrere. Efterkommerne vil derfor blive kategoriseret som personer med dansk oprindelse.

**Figur 5.** Oprettede job opdelt efter herkomst, 1980/81 – 2001/02

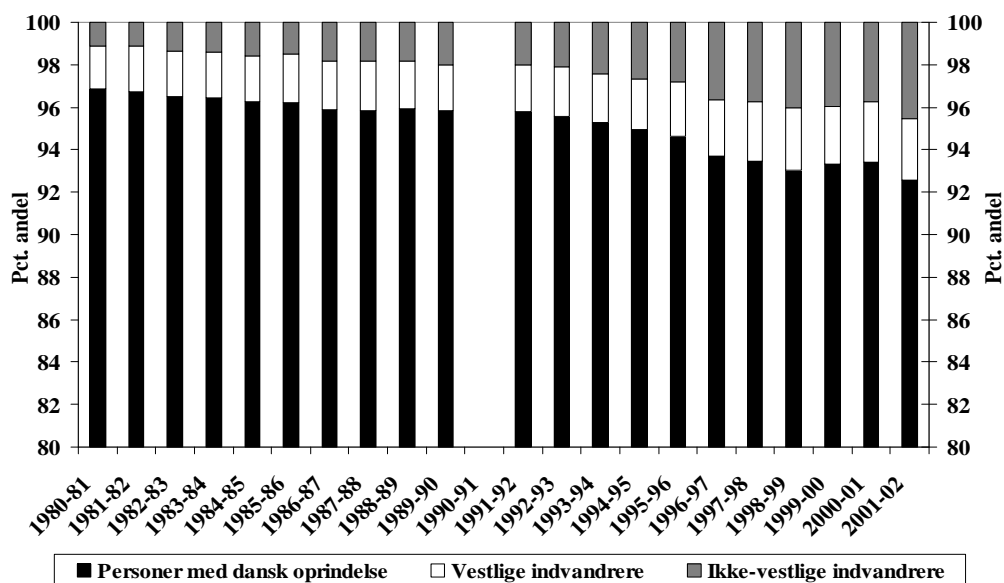


**Anm.:** Databrud mellem 1990-91, hvorfor disse observationer er udeladt.

**Kilde:** Danmarks Statistik – Udtræk fra IDA og egne beregninger

Figur 5 og 6 viser, at over den belyste periode stiger andelen af indvandrere i både de oprettede og nedlagte job. I f.eks. 1980/81 udgjorde andelen af indvandrere i nedlagte og oprettede job ca. 3 pct. I 2001/02 er denne andel steget til ca. 8 pct.

**Figur 6.** Nedlagte job opdelt efter herkomst, 1980/81 – 2001/02



**Anm.:** Databrud mellem 1990-91, hvor disse observationer er udeladt.

**Kilde:** Danmarks Statistik – Udtræk fra IDA og egne beregninger

Tabel 6 viser den gennemsnitlige herkomstfordeling i oprettede og nedlagte job, samt for alle hovedbeskæftigede. Det ses, at over den belyste periode er andelen af indvandrere svagt højere i de oprettede job, hvilket kan forklares ved, at indvandrerne over perioden har udgjort en stadig stigende andel af arbejdsstyrken.

**Tabel 6.** Den gennemsnitlige herkomstfordeling i oprettede og nedlagte job, samt for alle hovedbeskæftigede, 1980 - 2002

	Oprettede job	Nedlagte job	Gns. for alle hovedbeskæftigede
Vestlige indvandrere	2,5	2,4	2,2
Ikke-vestlige indvandrere	2,6	2,4	1,8
Personer med dansk oprindelse	94,8	95,2	96,0

**Anm.:** Databrud mellem 1990-91, hvorfor disse observationer er udeladt.

**Kilde:** Danmarks Statistik – Udtræk fra IDA og egne beregninger

Desuden viser tabel 6, at vestlige indvandrere i gennemsnit har udgjort ca. 2,5 pct. af alle joboprettelser og jobnedlæggelser. Samtidig har gruppen udgjort 2,2 pct. af de hovedbeskæftigede. Ikke-vestlige indvandrere har også udgjort ca. 2,5 pct. af alle joboprettelser og jobnedlæggelser, men kun 1,8 pct. af alle hovedbeskæftigede.

Indvandrere har derfor i højere grad været berørt af jobnedlæggelser og joboprettelser end gruppens relative andel af de hovedbeskæftigede retfærdiggør.

Det er dog ikke et problem i sig selv, at enkelte grupper er berørt i højere grad af større jobnedlæggelser, så længe gruppen samtidig berøres af relativt flere større joboprettelser.



Problemerne opstår først i de situationer, hvor personer, der bliver berørt af jobnedlæggelser, ikke kommer hurtigt i beskæftigelse igen.

**Tabel 7.** Den gennemsnitlige branchefordeling for oprettede og nedlagte job fordelt efter herkomst, 1980 - 2002

Branche	Vestlige ind.		Ikke-vestlige ind.		Personer med dansk oprindelse	
	Oprettet	Nedlagt	Oprettet	Nedlagt	Oprettet	Nedlagt
1 Landbrug, fiskeri og råstofudvinding	3,5	3,3	2,8	2,9	3,1	3,2
2 Industri	15,6	16,9	19,2	23,0	17,9	19,1
3 Energi- og vandforsyning	0,2	0,3	0,1	0,2	0,4	0,5
4 Bygge- og anlægsvirksomhed	6,7	6,6	3,0	2,7	9,5	9,3
5 Handel, hotel- og rest.virks. mv.	23,5	22,9	30,3	27,4	22,5	22,0
6 Transportvirks., post og telekom.	7,6	8,0	8,6	8,3	8,0	8,2
7 Finansieringsvirks. mv., forretningsservice	15,3	14,4	14,4	13,1	12,8	12,2
8 Offentlige og personlige tjenesteydelser	25,5	25,2	20,6	21,2	23,1	22,2
9 Uoplyst	2,1	2,4	0,9	1,2	2,8	3,3
I alt	100	100	100	100	100	100

**Anm.:** Databrud mellem 1990-91, hvorfor disse observationer er udeladt.

**Kilde:** Danmarks Statistik – Udtræk fra IDA og egne beregninger

Tabel 7 viser den gennemsnitlige branchefordeling for de oprettede og nedlagte job i periode 1980-2002 fordelt efter herkomst. Det ses, at der er stor forskel på, hvordan branchefordelingen er for hhv. vestlige og ikke-vestlige indvandrere samt personer med dansk oprindelse. For personer med dansk oprindelse udgør de oprettede og nedlagte job i f.eks. byggesektoren omkring 10 pct. For vestlige og ikke-vestlige indvandrere er de tilsvarende andele hhv. ca. 6,6 pct. og 3 pct. Det ses også, at for ikke-vestlige indvandrere udgør de oprettede og nedlagte job i handel, hotel og restaurationsvirksomhed omkring 30 pct. For personer med dansk oprindelse er den tilsvarende andel 22 pct.

## 5. Hvad sker der efterfølgende med de personer, som bliver berørt af en jobnedlæggelse?

I de nedenstående afsnit beskrives udviklingen i arbejdsmarkedstilknytningen i de efterfølgende år for de personer, der i 1997 blev berørt af en større jobnedlæggelse<sup>1</sup>. Det undersøges om der er nogle grupper på arbejdsmarkedet, der bliver hårdere ramt, når deres arbejdsplads lukker eller indskrænker kraftigt.

Der tages udgangspunkt i de virksomheder, der lukker eller indskrænker kraftigt i perioden 1997 til 1998. Først ses på medarbejdernes arbejdsmarkedstilknytning året efter

<sup>1</sup> Analysen tager udgangspunkt i de personer, der har været berørt af en større jobnedlæggelse i et enkelt år. Resultaterne i de kommende afsnit kan således til dels være påvirket af den generelle konjunkturudvikling i den belyste periode.

afskedigelsen – dvs. i 1998. Derefter analyseres fordelingen på alder, køn, herkomst og uddannelse.

Dernæst beskrives en række karakteristika for de personer, der blev berørt af en større jobnedlæggelse i 1997 og stadigvæk tre år efter er ledige. Det analyseres om det er muligt at finde en række generelle karakteristika for de personer, der bliver ramt af længerevarende ledighed efter at have været berørt af en jobnedlæggelse.

Til sidst analyseres lønudviklingen for personer, der har været berørt af en større jobnedlæggelse i 1997, men som er i beskæftigelse i 2000. Herunder analyseres det, om det har betydning for lønudviklingen, om personerne har været hhv. henholdsvis ledige eller i beskæftigelse i 1998.

## 5.1 Tilknytning til arbejdsmarkedet ét år efter

Generelt står tidligere medarbejdere fra nedlagte og kraftigt indskrænkede arbejdssteder sig relativt godt på arbejdsmarkedet efterfølgende. 82 pct. af medarbejderne herfra var året efter i beskæftigelse eller under uddannelse, jf. tabel 8.

Ledigheden blandt personer berørt af en jobnedlæggelse er 7,3 pct., mens 4,2 pct. er under uddannelse. 1,8 pct. er enten alders- eller førtidspensionister. 0,9 pct. har trukket sig tilbage fra arbejdsmarkedet ved enten efterløn eller overgangsydelse. 1,2 pct. er midlertidigt udenfor beskæftigelse, hvilket for hovedparten vil sige, at de er på orlov. Herudover er 1,2 pct. midlertidigt uden for arbejdsstyrken, hvilket bl.a. dækker over barsel og revalidering, jf. tabel 8.

**Tabel 8.** Tilknytning til arbejdsmarkedet i 1998 for personer berørt af en jobnedlæggelse i 1997, procent.

	Andel
Ledig	7,3
Andre udenfor arbejdsstyrken	4,3
Beskæftigelse	77,5
Midlertidig udenfor arbejdsstyrken	1,2
Midlertidig udenfor beskæftigelse	1,2
Pension	1,8
Tilbagetrækning	0,9
Under uddannelse	4,2
Andet	1,5
I alt	100,0

**Kilde:** Danmarks Statistik – Udtræk fra IDA og egne beregninger

## 5.2 Tilknytning til arbejdsmarkedet ét år efter fordelt på alder

Den efterfølgende arbejdsmarkedstilknytning afhænger af, hvor gammel man er, jf. tabel 9. Blandt de helt unge er 85,6 pct. i beskæftigelse eller under uddannelse året efter afskedigelsen, mens det kun gælder for 70,1 pct. af de 55-60-årige. Desuden er – naturligt nok - en større andel af de ældre på tilbagetrækning og pension. Desuden viser tabel 9, at

blandt de 50-54-årige og de 55-59-årige er hhv. 11,2 og 15,2 pct. ledige. Dette er markant højere end gennemsnittet for alle de aftrådte personer på 7,3 pct.

**Table 9.** Tilknytning til arbejdsmarkedet i 1998 for personer berørt af en større jobnedlæggelse i 1997 fordelt på alder, procent.

Alder	Ledig	Beskæftigelse eller uddannelse	Tilbagevækning og pension	Andet <sup>2</sup>
-24 år	3,7	85,6	0,1	10,7
25-29 år	7,3	83,4	0,2	9,1
30-34 år	8,3	83,2	0,3	8,2
35-39 år	8,1	83,9	0,5	7,6
40-44 år	8,3	83,9	0,9	6,9
45-49 år	8,9	83,7	1,4	6,1
50-54 år	11,2	81,4	1,6	5,7
55-60 år	15,2	70,1	8,8	5,9
60-66 år	5,6	51,3	34,8	8,3
67 + år	0,0	26,4	66,4	7,1
Alle	7,3	81,6	2,8	8,3

**Anm.:** Alderen er angivet det år, personen var ansat på virksomheden.

**Kilde:** Danmarks Statistik – Udtræk fra IDA og egne beregninger

De ældre udgør dog ikke en ensartet gruppe mht. til arbejdsmarkedstilknytningen. Således stiger ledigheden kraftigt for aftrådte medarbejdere op til 59 år samtidig med at beskæftigelsesandelen falder, jf. tabel 10. Det skal bemærkes, at den målte alder er angivet i det år personen aftrådte fra arbejdsstedet. Der skal da lægges ét år til alderen angivet i tabellen, for at få alderen i 1998, hvor den efterfølgende arbejdsmarkedstilknytning måles.

Den stigende afgang til ledighed kan forklares ved muligheden for at trække sig tilbage på efterløn som 60-årige, og det forhold, at dagpengeperiodens begrænsning til maksimalt 4 år ophæves for ledige over 55 år.

Fra 59 til 60 år falder de aftrådttes beskæftigelse kraftigt, hvilket skyldes, at flere går på efterløn. Andelen, der går på efterløn falder svagt til og med 62 år, hvorefter andelen, der går på efterløn som 63-årig stiger. Dette kan hænge sammen med den gamle lovgivning på området, hvor der var incitament til at udskyde tilbagevækningen til det 63. år.

<sup>2</sup> Klassificeringen andet indeholder personer, der er:

1. Midlertidigt udenfor beskæftigelse, hvilket for hovedparten vil sige, at de er på orlov.
2. Midlertidigt uden for arbejdsstyrken, hvilket bl.a. dækker over barsel og revalidering.
3. Døde eller udvandret.
4. Ikke forefindes oplysninger om i det givne år.

**Tabel 10.** Tilknytning til arbejdsmarkedet i 1998 for personer berørt af en større jobnedlæggelse i 1997 fordelt på alder, procent.

Alder	Ledig	Beskæftigelse eller uddannelse	Tilbagetrækning og pension	Andet
< 50 år	6,5	84,3	0,4	8,8
50 år	11,6	80,3	1,7	6,4
51 år	11,2	81,4	1,6	5,9
52 år	9,5	83,7	1,5	5,3
53 år	12,4	80,0	1,5	6,0
54 år	11,4	81,8	2,0	4,9
55 år	13,6	79,0	2,4	5,0
56 år	15,0	77,3	2,4	5,4
57 år	19,1	70,8	3,1	6,9
58 år	21,1	68,0	3,5	7,3
59 år	7,4	50,3	37,3	5,0
60 år	6,1	52,3	35,6	6,0
61 år	6,2	61,1	26,6	6,1
62 år	7,0	48,1	37,5	7,4
63 år	5,8	47,0	35,1	12,1
64 år	5,8	50,2	28,5	15,6
65 år	4,1	48,6	32,4	14,9
66 år	0,0	41,9	54,5	3,6
67 + år	0,0	26,4	66,4	7,1
Alle	7,3	81,6	2,8	8,3

**Anm.:** Alderen er angivet det år, personen var ansat på virksomheden

**Kilde:** Danmarks Statistik – Udtræk fra IDA og egne beregninger

### 5.3 Tilknytning til arbejdsmarkedet ét år efter fordelt på køn

Tabel 11 viser status i 1998 for de personer, der blev berørt af en jobnedlæggelse i 1997 fordelt på køn. Det ses, at efter ét år er 82,8 pct. af mændene i beskæftigelse eller under uddannelse, men tilsvarende er gældende for 79,8 pct. af kvinderne. Mændene har dermed lettere ved at komme i beskæftigelse igen eller deltage i en uddannelse efter at have været berørt af en større jobnedlæggelse.

Billedet går igen for andelen af ledige. Blandt mænd og kvinder er hhv. 7,0 og 7,7 pct. ledige. Kvinder har dermed større risiko for at være ledig et år efter en jobnedlæggelse end mænd. Desuden har relativt flere mænd trukket sig tilbage fra arbejdsmarkedet eller er blevet pensionister, jf. tabel 11.

**Tabel 11.** Tilknytning til arbejdsmarkedet i 1998 for personer berørt af en større jobnedlæggelse i 1997 fordelt på køn, procent.

Alder	Ledig	Beskæftigelse eller uddannelse	Tilbagetrækning og pension	Andet
Mænd	7,0	82,8	3,1	7,1
Kvinder	7,7	79,8	2,3	10,2
Alle	7,3	81,6	2,8	8,3

**Kilde:** Danmarks Statistik – Udtræk fra IDA og egne beregninger

## 5.4 Tilknytning til arbejdsmarkedet ét år efter fordelt efter herkomst

Tabel 12 viser status i 1998 for de personer, der blev berørt af en større jobnedlæggelse i 1997 fordelt efter herkomst. Det ses, at efter ét år er 82,6 pct. af personerne med dansk oprindelse i beskæftigelse eller under uddannelse. Det samme er gældende for 70,3 pct. af vestlige indvandrere, mens tilsvarende kun er gældende for 66,5 pct. af de ikke-vestlige indvandrere.

De ikke-vestlige indvandrere har dermed markant sværere ved at komme i beskæftigelse igen eller deltage i en uddannelse efter at have været berørt af en større jobnedlæggelse. Billedet går igen for andelen af ledige. Blandt ikke-vestlige indvandrere er andelen af ledige 14,1 pct., mens kun hhv. 7,8 og 7,0 pct. af de vestlige indvandrere og personer med dansk oprindelse er ledige. Ikke-vestlige indvandrere har dermed markant større risiko for at være ledig et år efter en jobnedlæggelse, jf. tabel 12.

**Tabel 12.** Tilknytning til arbejdsmarkedet i 1998 for personer berørt af en større jobnedlæggelse i 1997 fordelt efter herkomst, procent.

Herkomst	Ledig	Beskæftigelse eller uddannelse	Tilbagetrækning og pension	Andet
Vestlige ind.	7,8	70,3	1,8	20,1
Ikke-vest. Ind.	14,1	66,5	1,0	18,4
Personer med dansk oprindelse	7,0	82,6	2,9	7,5
Alle	7,3	81,6	2,8	8,3

**Kilde:** Danmarks Statistik – Udtræk fra IDA og egne beregninger

## 5.5 Tilknytning til arbejdsmarkedet ét år efter fordelt efter uddannelsesmæssig baggrund

Tabel 13 viser status i 1998 for de personer, der blev berørt af en større jobnedlæggelse i 1997 fordelt efter uddannelsesmæssig baggrund. Det ses, at generelt stiger andelen i beskæftigelse eller under uddannelse med længden af personens kompetencegivende uddannelse. F.eks. er 78,5 pct. af personerne med grundskole i beskæftigelse eller under uddannelse efter ét år, mens 90,7 pct. af personerne med længerevarende videregående uddannelser er i beskæftigelse eller under uddannelse.

Billedet går igen for andelen af ledige. Blandt personerne med grundskole er 8,7 pct. ledige, mens det kun er tilfældet for 2,9 pct. af personerne med længevarende videregående uddannelser. Blandt erhvervsfaglærte er ledigheden også relativ høj efter et år (8,4 pct.).

**Tabel 13.** Tilknytning til arbejdsmarkedet i 1998 for personer berørt af en større jobnedlæggelse i 1997 fordelt efter uddannelsesmæssig baggrund, procent.

Herkomst	Ledig	Beskæftigelse eller uddannelse	Tilbagetrækning og pension	Andet
Grundskole	8,7	78,5	3,4	9,4
Erhvervsfaglig	8,4	82,8	2,7	6,1
Gymnasial	4,2	87,4	0,5	7,9
Bachelor	5,4	88,1	0,0	6,5
Korte videregående uddannelser	6,1	85,5	2,0	6,3
Mellemlange videregående uddannelser	4,5	85,8	3,1	6,5
Lange videregående uddannelser	2,9	90,7	2,0	4,4
Forskeruddannelse	2,3	95,8	0,3	1,6
Uoplyst	5,3	60,2	5,6	28,9
Alle	7,3	81,7	2,8	8,3

**Kilde:** Danmarks Statistik – Udtræk fra IDA og egne beregninger

## 6. Stadig ledig efter 3 år

Analysen udvides nu til at se på en længere tidshorisont. I nedenstående afsnit analyseres karakteristika for den gruppe af personer, der blev berørt af en større jobnedlæggelse i 1997 og som på opgørelsestidspunktet i alle tre efterfølgende år er ledige.

Omkring 120.500 hovedbeskæftigede blev berørt af en større jobnedlæggelse i 1997. Året efter i 1998 var godt 8.750 stadig ledige. I 1999 var antallet af ledige reduceret til 2.700. I 2000 er knap 800 personer stadigvæk ledige. I nedenstående afsnit analyseres derfor karakteristika for disse 800 personer.

### 6.1 Stadig ledig efter 3 år fordelt på alder

Tabel 14 viser en aldersfordeling for de personer, der stadigvæk efter tre år er ledige efter at have været berørt af en større jobnedlæggelse i 1997. Til sammenligning vises en aldersfordeling for alle de personer, der blev berørt af en jobnedlæggelse i 1997. Det skal bemærkes, at den målte alder er angivet i det år personen aftrådte fra arbejdsstedet. Der skal da lægges tre år til alderen angivet i tabellen, for at få alderen i 2000.

Det ses tydeligt, at de ældre oftere rammes af længerevarende ledighed efter en større jobnedlæggelse. F.eks. udgjorde de 55-60-årige 5,4 pct. af jobnedlæggelserne, men hele 27,8 pct. af de længerevarende ledige. Tallet ville desuden være endnu højere, hvis der ikke var mulighed for at trække sig tilbage fra arbejdsmarkedet på efterløn. De 60-66-årige har lav længerevarende ledighed, men det skyldes muligheden for efterløn og folkepension.

For de unge ses det modsatte billede. De op til 24-årige udgjorde 29,2 pct. af alle jobnedlæggelser i 1997, men udgør 6,9 pct. af de længerevarende ledige. De unge bliver derfor ikke ramt i samme grad ved en større jobnedlæggelse som de ældre.

**Tabel 14.** Personer, der stadig er ledige tre år efter at have været berørt af en større jobnedlæggelse i 1997, samt alle personer berørt af større jobnedlæggelser i 1997, fordelt på alder, procent.

Alder	Stadig ledig efter tre år	Alle berørt af jobnedlæggelse i 1997
-24 år	6,9	29,2
25-29 år	8,0	12,9
30-34 år	10,4	12,7
35-39 år	8,4	10,0
40-44 år	10,0	9,0
45-49 år	8,6	8,5
50-54 år	16,9	8,3
55-60 år	27,8	5,4
60-66 år	2,9	2,6
67 + år	0,0	1,4

**Anm.:** Alderen er angivet det år, personen var ansat på virksomheden

**Kilde:** Danmarks Statistik – Udtræk fra IDA og egne beregninger

## 6.2 Stadig ledig efter 3 år fordelt på køn

Tabel 15 viser kønsfordelingen for de personer, der stadigvæk efter tre år er ledige efter at have været berørt af en større jobnedlæggelse i 1997. Til sammenligning vises en kønsfordeling for alle de personer, der blev berørt af en jobnedlæggelse i 1997.

Det ses, at der ikke er nævneværdig forskel på andelen af mænd og kvinder, der bliver længerevarende ledige efter at have været berørt af større jobnedlæggelse, når der korrigeres for kønsforskellen mellem samtlige berørte.

**Tabel 15.** Personer, der stadig er ledige tre år efter at have været berørt af en større jobnedlæggelse i 1997, samt alle personer berørt af en større jobnedlæggelse i 1997, fordelt efter køn, procent.

Køn	Stadig ledig efter tre år	Alle berørt af jobnedlæggelse i 1997
Mænd	62,2	60,2
Kvinder	37,8	39,8

**Kilde:** Danmarks Statistik – Udtræk fra IDA og egne beregninger

### 6.3 Stadig ledig efter 3 år fordelt efter herkomst

Tabel 16 viser en fordeling efter herkomst for de personer, der stadigvæk efter tre år er ledige efter at have været berørt af en større jobnedlæggelse i 1997. Til sammenligning vises en fordeling efter herkomst for alle de personer, der blev berørt af en jobnedlæggelse i 1997.

Det ses, at vestlige indvandrede udgør ca. samme andel af de længerevarende ledige og af samtlige berørte af jobnedlæggelser. Det modsatte er tilfældet for ikke-vestlige indvandrede. Ikke-vestlige indvandrere udgjorde 3,7 pct. af alle personer berørt af jobnedlæggelser i 1997. Blandt de længerevarende ledige udgør samme gruppe 8,3 pct. Der er således en relativt større risiko for at blive længerevarende ledig efter en jobnedlæggelse, hvis personen er ikke-vestlig indvandrer. For personer med dansk oprindelse er det modsatte gældende. Personer med dansk oprindelse udgjorde 93,5 pct. af alle jobnedlæggelser og 88,7 pct. af de længerevarende ledige.

**Tabel 16.** Personer, der stadig er ledige tre år efter at have været berørt af en større jobnedlæggelse i 1997, samt alle personer berørt af en større jobnedlæggelse i 1997, fordelt efter herkomst, procent.

Herkomst	Stadig ledig efter tre år	Alle berørt af jobnedlæggelse i 1997
Vestlige ind.	3,0	2,8
Ikke-vest. ind.	8,3	3,7
Personer med dansk oprindelse	88,7	93,5

**Kilde:** Danmarks Statistik – Udtræk fra IDA og egne beregninger

### 6.4 Stadig ledig efter 3 år fordelt efter uddannelsesmæssig baggrund

Tabel 17 viser en fordeling efter uddannelsesmæssig baggrund for de personer, der stadigvæk efter tre år er ledige efter at have været berørt af en større jobnedlæggelse i 1997. Til sammenligning vises en fordeling efter uddannelsesmæssig baggrund for alle de personer, der blev berørt af en større jobnedlæggelse i 1997.

Af tabel 17 ses det, at der eksisterer en sammenhæng mellem uddannelsesmæssig baggrund og sandsynligheden for at være langvarig ledig. F.eks. udgjorde personer med grundskole 36,0 pct. af jobnedlæggelserne, men 47,4 pct. af de længerevarende ledige.

For personer med en længere videregående uddannelse ses det modsatte billede. Gruppen udgjorde 5,5 pct. af alle jobnedlæggelser i 1997, men udgør 2,4 pct. af de længerevarende ledige.

Personer med en videregående uddannelse bliver derfor ikke ramt i samme grad af længerevarende ledighed ved en jobnedlæggelse som personer, der kun har grundskole som uddannelse.



**Tabel 17.** Personer, der stadig er ledige tre år efter at have været berørt af en større jobnedlæggelse i 1997, samt alle personer berørt af en større jobnedlæggelse i 1997, fordelt efter uddannelsesmæssig baggrund, procent.

Herkomst	Stadig ledig efter tre år	Alle berørt af jobnedlæggelse i 1997
Grundskole	47,4	36,0
Erhvervsfaglig	34,1	32,7
Gymnasial	3,9	10,7
Bachelor	0,1	1,0
Korte videregående uddannelser	2,6	3,3
Mellemlange videregående uddannelser	5,9	6,8
Lange videregående uddannelser	2,4	5,5
Forskeruddannelser	0,0	0,3
Uoplyst	3,6	3,8

**Kilde:** Danmarks Statistik – Udtræk fra IDA og egne beregninger

## 7. Forskelle i lønnen

I dette afsnit analyseres en hypotese om, at det påvirker lønudviklingen at have været berørt af en større jobnedlæggelse. Lønudviklingen analyseres for to grupper af personer:

- 1) Personer, der blev berørt af en større jobnedlæggelse i 1997, men efterfølgende har været i beskæftigelse frem til 2000.
- 2) Personer, der blev berørt af en større jobnedlæggelse i 1997, og var ledige i 1998, hvorefter personerne har været i beskæftigelse frem til 2000.

Lønudviklingen for de to grupper sammenlignes herefter med lønudviklingen i samme periode for samtlige hovedbeskæftigede.

Tabel 18 viser, at personer, der blev berørt af en større jobnedlæggelse i 1997, men efterfølgende har været i beskæftigelse frem til 2000, har haft en gennemsnitlig årlig vækst i timelønnen på 3,2 pct. For alle hovedbeskæftigede har væksten været 3,1 pct. Personer, der har været berørt af en større jobnedlæggelse, men som ikke bliver ledige, har derfor praktisk taget den samme lønudvikling som de hovedbeskæftigede generelt.

Ses i stedet på den gruppe af personer, der var ledige i 1998 og herefter i beskæftigelse, ses et noget andet billede. Den gennemsnitlige årlige vækst i timelønnen for denne gruppe har været 0,7 pct.

Gruppen, der er ledig efter at have været berørt af en større jobnedlæggelse, har således en markant lavere lønudvikling end de hovedbeskæftigede generelt. Det har derfor en ”pris” at være ledig efter en jobnedlæggelse. Dette er dog et forhold, der sandsynligvis gælder generelt på arbejdsmarkedet. Personer, der udsættes for perioder med ledighed vil i gennemsnit have en lavere vækst i timelønnen.

**Tabel 18.** Timeløn for beskæftigede 1997 og 2000 fordelt på arbejdsmarkedsstatus 1998.

Status i 1998	1997	2000	Årlig vækst
<b>Ledig</b>	<b>140</b>	<b>145</b>	<b>0,7</b>
<b>Beskæftiget</b>	<b>149</b>	<b>174</b>	<b>3,2</b>
<b>Alle</b>	<b>146</b>	<b>170</b>	<b>3,1</b>

**Ann.:** Beregningerne er kun foretaget på personer med acceptabel timelønskvalitet.

**Kilde:** Danmarks Statistik – Udtræk fra IDA og egne beregninger

## Bilag A. Data og metode

Udgangspunktet for analyserne er et udtræk af IDA-databasen fra Danmarks Statistik, der indeholder oplysninger om alle arbejdssteder og personer i Danmark. IDA-databasen indeholder en række oplysninger om den enkelte person, f.eks. alder, køn, uddannelsesmæssig baggrund, løn, beskæftigelsesomfang, arbejdssted etc. Desuden indeholder IDA-databasen oplysninger om alle danske virksomheder på det mest detaljerede niveau (arbejdsstederne) Et arbejdssted er defineret som én arbejdsplads på én enkelt adresse. En virksomhed kan således godt bestå af flere arbejdssteder. Langt hovedparten af virksomhederne består dog af et enkelt arbejdssted.

Oplysningerne om arbejdsstederne og ansættelsesforhold indsamles hvert år i november måned. Det er således kun muligt at observere ét jobskift for én person indenfor ét år. Den samlede jobskabelse og jobnedlæggelse vil derfor blive undervurderet i analyserne.

Udgangspunktet for analysen er beskæftigelsesudviklingen fordelt på arbejdssteder. Desuden medtages kun arbejdssteder, hvor der er lønmodtagere beskæftiget. For at afgrænse oprettelsen og nedlæggelsen af job fra de generelle store reallokeringer på arbejdsmarkedet vil følgende definition blive benyttet for hhv. et oprettet og et nedlagt job.

### *Oprettet job:*

- 1) Arbejdsstedet eksisterer i indeværende år, men eksisterede ikke det foregående år.
- 2) Eller den samlede beskæftigelse på arbejdsstedet er mindst 30 pct. højere i indeværende år i forhold til foregående år.

### *Nedlagt job:*

- 1) Arbejdsstedet eksisterer ikke i indeværende år, men eksisterede i det foregående år.
- 2) Eller den samlede beskæftigelse på arbejdsstedet er mindst 30 pct. lavere i det indeværende år i forhold til det foregående år.

Ud fra ovenstående kriterier er det muligt at udvælge de arbejdssteder, som mellem to år er blevet berørt af hhv. oprettelser og nedlæggelser. Analysen tager udgangspunkt i de ansatte på de berørte arbejdssteder, der er blevet enten nyansat eller afskediget i løbet af det foregående år.

Kriteriet for udvælgelsen på 30 pct. kan diskuteres. I princippet kunne grænsen lige så godt have været 20 pct., 40 pct. eller et helt tredje kriterium. Grænsen på 30 pct. benyttes dog i flere andre analyser af joboprettelser og jobnedlæggelser, f.eks. i Socialforskningsinstituttet (2004), Albæk, Audenrode og Browning (2002) og i Jacobsen, LaLonde og Sullivan (1993), og anvendes derfor også i denne analyse.

# Tidligere analyser

Nr. 1 Større jobskabelser og jobnedlæggelser i Danmark, 1980 - 2002

Nr. 2

Nr. 3

Nr. 4

Nr. 5

Nr. 6

Nr. 7

Nr. 8

Nr. 9

Nr. 10

Nr. 11

Nr. 12

Nr. 13

Nr. 14

Nr. 15