

TQC
KUC, overvågningsenheden

18. oktober 2004

Sag nr. 104-0003

Notat

Udviklingen i langtidsledigheden

1. Indledning

Udviklingen i langtidsledigheden har været meget omtalt i medierne i den senere tid. Det er sket på baggrund af nye tal fra Danmarks Statistik, der viser at langtidsledigheden er steget med 50 pct. inden for de seneste 2 år.

Tallene fra DS giver imidlertid ikke et korrekt indtryk af den reelle udvikling i langtidsledigheden, fordi tallene kun afspejler den registrerede ledighed, hvorimod perioder med aktivering ikke tæller med. Derfor er tallene fra DS meget påvirkede af udviklingen i aktiveringsomfanget, der i de senere år er faldet markant.

I dette notat anvendes derfor en anden opgørelsesmetode, som bedre viser den reelle udvikling i langtidsledigheden. I denne opgørelse betragtes både registreret ledighed og perioder i aktivering som ledighed.

2. Hovedkonklusioner

- Danmarks Statistiks opgørelse af langtidsledigheden giver ikke et reelt billede af udviklingen i langtidsledigheden.
- Hvis både passiv ledighed og aktivering inddrages, er langtidsledigheden steget med 13 pct. fra 2002 til 2004.
- Hvis både passiv ledighed og aktivering inddrages, er der aktuelt 115.000 langtidsledige. I forhold til 2001, hvor der var 111.000 langtidsledige, er dette stort set uændret.
- Det er bemærkelsesværdigt, at langtidsledigheden er faldet for de 50-54-årige. For de 55-59 er langtidsledigheden dog steget, men mindre end for de yngre aldersgrupper.
- Langtidsledigheden er steget mest for personer fra mindre udviklede lande.
- Langtidsledigheden er steget relativt mest i de sjællandske regioner samt i region Vejle. Dog har Storstrøm, som eneste region, ikke haft en stigning i langtidsledigheden.

- Langtidsledigheden er steget mest for de højere uddannede.

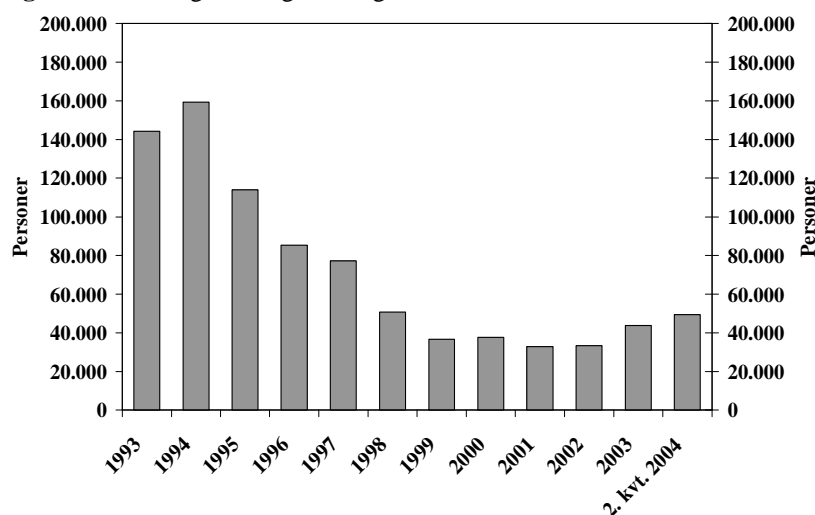
3. Den samlede udvikling i langtidsledigheden

Danmarks statistiks opgørelse

DS opgør én gang i kvartalet ledigheden fordelt på ledighedsgrader. Ledighedsgraden angiver, hvor stor en andel af den relevante årsperiode, som en person har været registreret som passiv ledig. Personer, med en ledighedsgrad over 0,8 betegnes som langtidsledige (dvs. personer, der har været passivt ledige mere end 80 pct. af tiden i en årsperiode).

I figur 1 er vist udviklingen i langtidsledigheden siden 1993 ifølge ovenstående definition. Det ses, at langtidsledigheden i løbet af 90'erne er faldet meget markant fra ca. 160.000 i 1994 til ca. 30.000 i 2002. Frem til 2. kvartal 2004 er den dog steget til ca. 50.000.

Figur 1. Udviklingen i langtidsledigheden, 1993-2. kvartal 2004



Kilde: Danmarks Statistik

Anm. 2. kvartal 2004 dækker ledighedsgraden i årsperioden 3. kvartal 2003 - 2. kvartal 2004.

Udviklingen frem til 2000 afspejler dels det generelle ledighedsfald som følge af konjunkturerne og dels ændringerne i aktiveringsindsatsen, som op igennem 1990'erne blev intensiveret med en løbende fremrykning af ret og pligt til aktivering, så der fra 2000 og frem er ret og pligt til aktivering efter ét års ledighed.

Da aktivering ikke medtælles som ledighed i den viste opgørelse betyder den mere intensive aktivering i 1990'erne alene af registreringsmæssige årsager, at langtidsledigheden faldt fordi aktivering statistisk set ikke registreres som ledighed. Faldet fra 1994 til 2000 viser derfor primært skiftet til aktivlinien i dansk arbejdsmarkedspolitik.

Med ret og pligt til aktivering efter ét års ledighed vil de fleste reelle langtidsledige være i aktivering i gennemsnit 50 pct. af tiden og passivt på dagpenge eller kontanthjælp i den øvrige del af tiden. Disse "typiske" langtidsledige vil i statistikken stå med en ledighedsgrad på 0,5, og dermed ikke blive registreret som langtidsledige.

Stigningen fra 2002 og frem er derfor også påvirket af, at aktiveringsomfanget i denne periode er faldet – fra ca. 44.000 i 2001 til ca. 35.000 i 1. halvår af 2004. Årsagen til dette fald er, at reformen flere i arbejde nedprioriterede de meningsløse aktiveringstilbud til gengæld for et styrket kontaktføreløb og en øget anvendelse af andre aktører

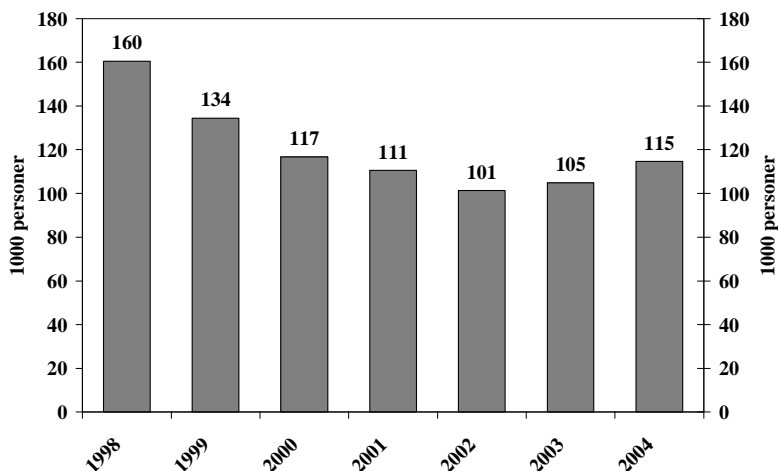
Der er derfor behov for et andet langtidsledighedsbegreb, der giver et mere reelt billede af udviklingen i den langvarige ledighed. Et sådant begreb bør både omfatte perioder i passiv ledighed og perioder i aktivering.

Udviklingen i den reelle langtidsledighed.

I det følgende opgøres antallet af langtidsledige, som de arbejdsmarkedspare personer, der enten er passivt ledige eller i aktivering, og som har mere end ét års ledighed eller aktivering bag sig.

I figur 2 er vist udviklingen i perioden 1998-2004, hvis der anvendes en sådan opgørelsesmetode. Figuren viser, at det samlede antal langtidsledige er højere end det fremgår af tallene fra Danmarks Statistik. Således er der aktuelt ca. 115.000 langtidsledige, der har mere end ét års ledighed eller aktivering bag sig.

Figur 2. Udviklingen i langtidsledigheden, 1998-2004



Kilde: Beskæftigelsesministeriets forløbsdatabase, DREAM.

Anm.: Beregningerne i de enkelte år tager udgangspunkt i ledighedsberørte i uge 21 i året.

Antallet har været stigende siden 2002. Stigningen har været på ca. 13 pct., fra 2002 til 2004, hvilket er væsentligt mindre end den stigning på 50 pct., som fremgår af Danmarks Statistiks tal. Stigningen skyldes afmatningen i konjunkturerne, som både har medført stigninger i den samlede ledighed og i den langvarige ledighed.

I løbet af 2. halvår 2004 og i 2005 forventes den gennemsnitlige ledighed generelt at være faldende som følge af bedre konjunkturer samt regeringens forårspakke. Dette kan forventes at afspejle sig i et tilsvarende fald i den reelle langtidsledighed.

4. Hvem rammes af den stigende langtidsledighed?

Stigningen i langtidsledigheden de seneste år har ramt nogle grupper på arbejdsmarkedet hårdere end andre.

Således er langtidsledigheden steget relativt mest for de 40-49-årige, personer med herkomst fra mindre udviklede lande, samt for de sjællandske regioner og Vejle.

Langtidsledigheden er endvidere steget mest for de højere uddannede faggrupper, hvor især lærerne har haft en høj stigning. For nogle grupper fx lærere skyldes den store stigning dog, at niveauet af langtidsledige i 2002 var meget lavt.

På den anden side er det bemærkelsesværdigt, at langtidsledigheden er faldet eller uændret for de 50-54-årige, i Storstrøms Amt, samt for visse faggrupper, bl.a. medlemmerne af offentlige ansattes a-kasse samt funktionærer og tjenestemændenes fælles a-kasse.

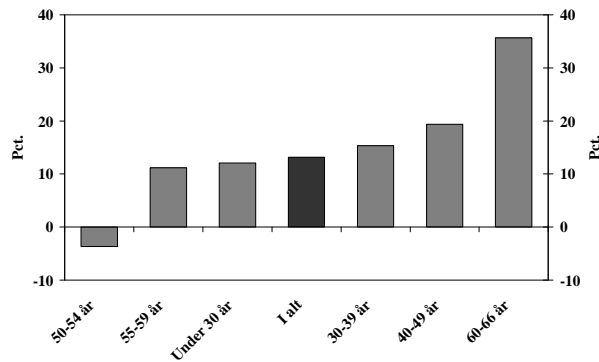
I bilaget er vist udviklingen i langtidsledigheden fordelt på alder, region, herkomst og faggruppe.

Bilag - Langtidsledigheden fordelt på grupper

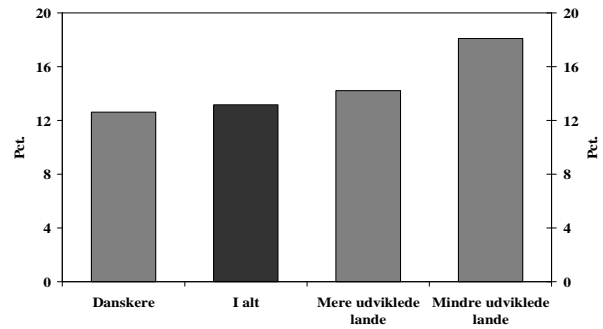
Langtidsledigheden er faldet for de 50-54-årige og for de 55-59-årige er den steget mindre end for de yngre årgange, jf. figur B1.

Langtidsledigheden er videre steget mest for personer fra mindre udviklede lande, jf. figur B2.

B1. Vækst i langtidsledighed fordelt på alder, 2002-2004, pct.



B2. Vækst i langtidsledighed fordelt på herkomst, 2002-2004, pct.

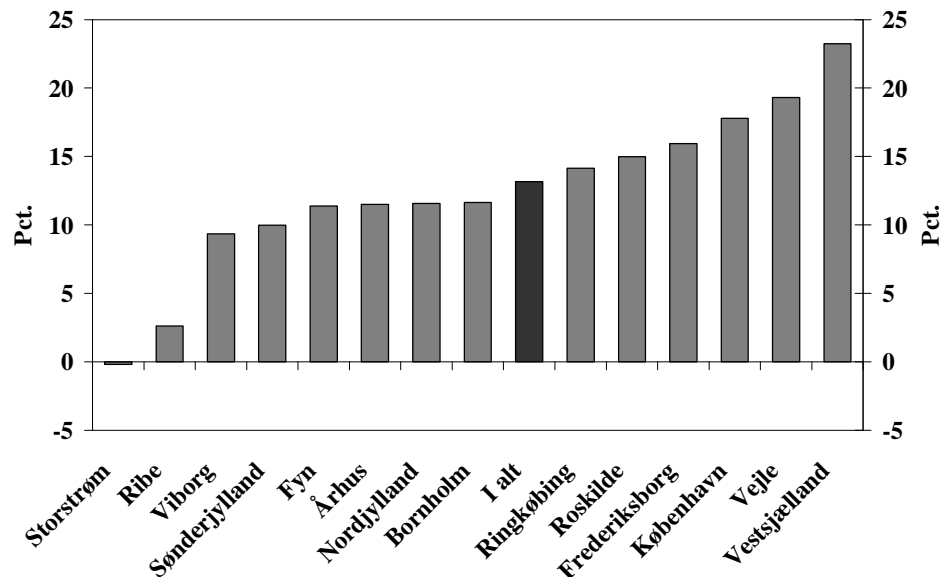


Kilde: Beskæftigelsesministeriets forløbsdatabase, DREAM.

Fordelt på regioner er langtidsledigheden stort set uændret i Storstrøms Amt og stigningen meget lav for Ribe, jf. figur B3.

Vestsjælland har den største relative stigning på 23 pct., hvilket svarer til 1.200 personer. Vejle, Roskilde og Frederiksborg amter har også større stigninger i langtidsledigheden end gennemsnittet.

B3. Vækst i langtidsledighed fordelt på regioner, 2002-2004, pct.

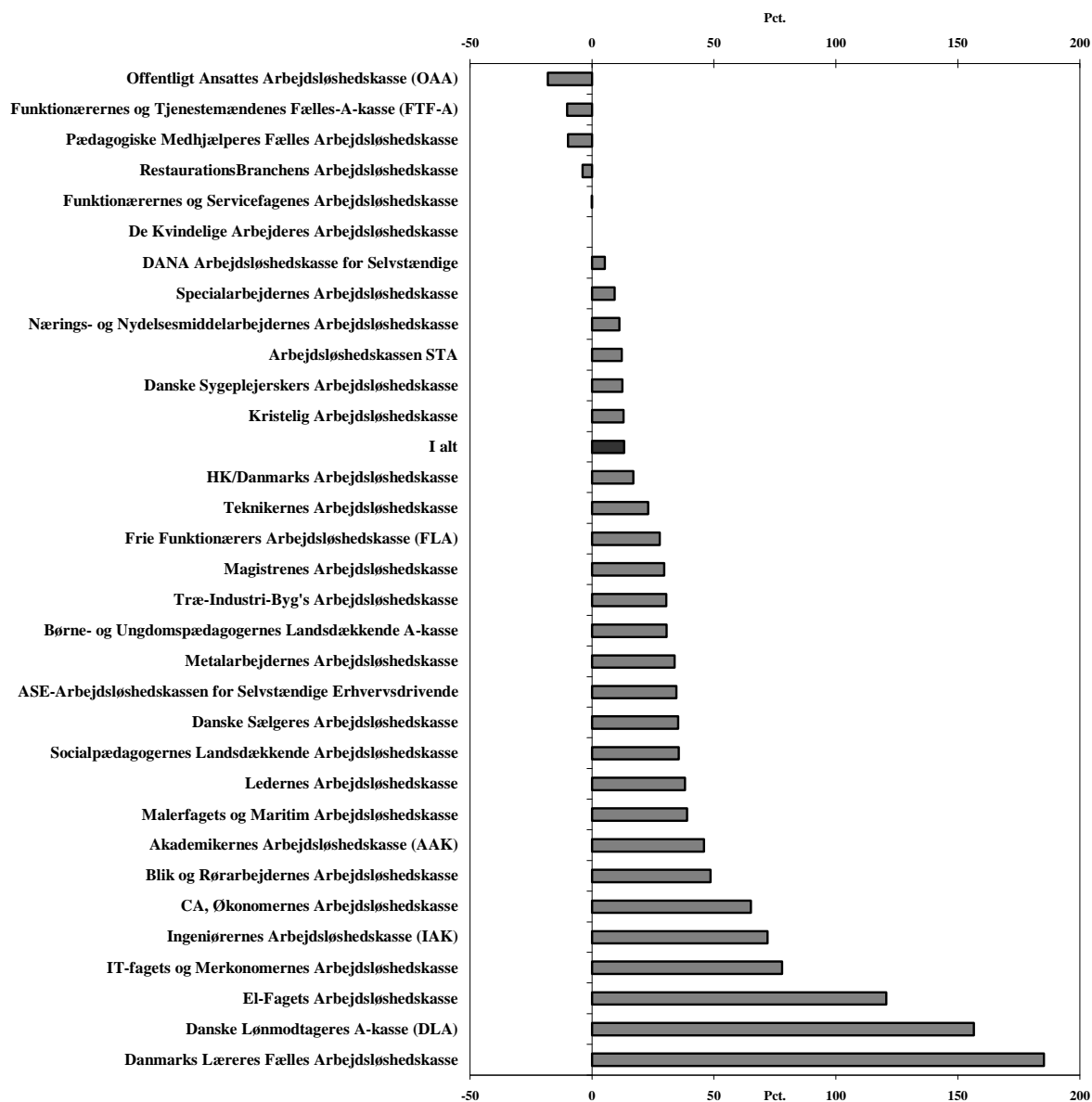


Kilde: Beskæftigelsesministeriets forløbsdatabase, DREAM.

Fordelt på faggrupper er det især de højere uddannede, der har haft en stigning. Især er langtidsledigheden steget blandt lærere, hvor langtidsledigheden steg med 185 pct. fra 2002 til 2004, jf. tabel B4.

For Danske Lønmodtageres A-kasse gælder, at den er relativt ny og antallet af langtidsledige dermed i 2002 er meget lille, hvilket medfører den meget store stigning.

B4. Vækst i langtidsledighed fordelt på A-kasser, 2002-2004, pct.



Kilde: Beskæftigelsesministeriets forløbsdatabase, DREAM.