

Efter § 142 i forslaget til sundhedslov er det en kommunal opgave at tilbyde lægelig behandling med euforiserende stoffer til stofmisbrugere på egne behandlingstilbud eller efter aftale med regionsrådet.

Efter forslaget til servicelovens § 195 overtager regionsrådene de sociale tilbud (udenfor Københavns- og Frederiksberg kommune samt Bornholm) til bl.a. stofmisbrugere.

Med denne formulering af § 142 synes de 2 love at være bragt i overensstemmelse med hinanden i relation til Københavns- og Frederiksberg kommune samt Bornholm. De 3 kommuner kan beholde egne institutioner, således som det er forudsat i forslaget til lov om social service.

Specialiseret tandplejetilbud

Under lovforslagets §§ 131-135 og §§ 157-161, sker der en opsplitning af tandplejetilbud til voksne københavnere. I Københavns Kommune er alle tandplejetilbud inklusiv sygesikring og amtsspecialtandpleje samlet i én organisation – Voksentandplejen. I fremtiden vil følgende tandplejetilbud overgå fra Københavns Kommune til regionen; regionsspecialtandpleje (tilbud til børn og unge under 18 år med odontologiske lidelser), odontologisk landsdels- og videncenterfunktion (højt specialiseret odontologiske rådgivning, udredning og behandling af patienter med sjældne sygdomme og handicaps, som giver anledning til specielle problemer i tænder, mund og kæber), samt tilskud til tandpleje til visse patientgrupper. Københavns Kommune beholder omsorgstandplejen og specialiseret tandplejetilbud til sindslidende og udviklingshæmmede.

Specifikt åbnes der ved samling af omsorgstandpleje og specialiseret tandplejetilbud til sindslidende og udviklingshæmmede, §§ 131-134, på kommunalt niveau for en harmonisering af egenbetalingen i de to tilbud, hvilket kommunen hilser velkommen. Samtidig sikres sammenhængen til andre tilbud til disse borgere, tilbud som i forbindelse med strukturreformen overføres fra amt til kommune. Endelig er den nødvendige forsyningsikkerhed til stede i regionen, for kommuner, som ikke kan stille et specialiseret tilbud til rådighed på anden måde. Københavns Kommune finder, at dette er en hensigtsmæssig måde at tilgodese svage borgere på.

Københavns Kommune foreslår derfor, at det i lovgivningen sikres, at der sker en harmonisering af egenbetaling i omsorgstandplejen og specialiseret tilbud til sindslidende og udviklingshæmmede.

Københavns Kommune finder det u hensigtsmæssigt, at tilskudsordningerne til tandbehandling for visse cancer- og Sjøgren patienter jf. § 161 henlægges til regionerne, idet der i beregningen af tilskuddet ofte indgår oplysninger vedrørende pensionstillæg (helbredstillæg), som er umiddelbart tilgængelige for den kommunale forvaltning, men svært tilgængelige for en regional forvaltning, der skal søge oplysninger i mange forskellige kommuner.

Københavns Kommune foreslår, at tilskudsordningerne i stedet henlægges til kommunerne, så der sker en hensigtsmæssig samling af alle tilskudsordninger til tandbehandling jf. sundhedslovgivningen, idet også tilskud til tandproteser pga. ulykkesbetinget tandtab jf. § 135 er henlagt til kommunerne.

Tilbud til psykisk syge

Ifølge forslaget til sundhedsloven har Regionsrådet ansvaret for at yde sygehusbehandling. Der er behov for en tydeliggørelse af, hvad der i loven forstås ved sygehusbehandling, især på det psykiatriske område, hvor der i forhold til ikke indlagte patienter i de senere år er sket en stadig tættere tilnærmelse mellem den behandlingsmæssige og den sociale indsats.

Principper som nærhed, tilgængelighed, mindstemiddelsindgriben og psykosocial rehabilitering (recovery) er grundpiller i den fremadrettede indsats over for psykisk syge borgere.

Psykiatriens indsatsformer bygger på sammenhæng og kontinuitet, og psykiatrien er derfor i stadig højere grad forankret i en lokalpsykiatri.

Der er derfor behov for, at der i den fremtidige organisering af psykiatrien gives plads til, at der kan etableres aftaler mellem region og kommuner om lokale ordninger om det fremtidige samarbejde på psykiatriområdet, herunder aftale om, at lokalpsykiatrien eller dele af lokalpsykiatrien organisatorisk henlægges i kommunalt regi.

Det er i den forbindelse vigtigt, at det sikres, at lokalpsykiatrien bevarer en tæt faglig tilknytning til den sengebaseerede behandlingspsykiatri, herunder at det lægelige personale på begge fagområder sikres samme uddannelses- og karrieremuligheder samt adgang til løbende faglig udvikling.

Samarbejde mellem kommuner og regioner

I § 199 om samarbejdsudvalg præciseres ikke, hvem der udpeges til de fremtidige samarbejdsudvalg. Københavns Kommune finder det uacceptabelt, hvis Københavns Kommune ikke er repræsenteret direkte i kraft af, at kommunen har ca. 30 % af regionens befolkningstal.

Københavns Kommune foreslår, at det i lovgivningen specificeres, at repræsentationen i samarbejdsudvalget tager hensyn til kommunernes befolkningstal.

Sundhedsaftaler er i lovforslagets § 200 nævnt som et centralt redskab for styring af samarbejdet mellem regioner og kommuner, hvor Indenrigs- og Sundhedsministeren på forhånd fastlægger nærmere krav til, hvilke indsatsområder sundhedsaftalerne skal dække og vejleder om sundhedsaftalernes indhold og form.

Københavns Kommune ønsker at være en ligeværdig samarbejdspartner i forhold til regionen, når der forhandles og fastlægges rammer for sundhedsaftaler med Sundhedsstyrelsen. Derudover har kommunen et behov for, at der i forbindelse med sundhedsaftaler også sikres en tværgående sundhedsplanlægning, som bl.a. inddrager genoptræning, forebyggelse, sundhedscentre, incitamentsstrukturer mv.

Københavns Kommune foreslår, at følgende formulering indføres i bemærkningerne til § 200 vedr. sundhedsaftalernes indhold og form: "kommunerne har mulighed for at forhandle lokale aftaler med andre aktører i regionen, herunder i forhold til aktører på sygesikringsområdet, sygehusområdet og i forhold til de forebyggelsesaktiviteter, som foregår i sygehus- og sygesikringsregi". Dette vil

være med til at løfte den administrative procedure i forhold til implementeringen af de overordnede beslutninger i regionen.

I lovforslagets § 201 pålægges regionerne at udarbejde en regional sundhedsplan, som drøftes med repræsentanter fra kommunerne i det regionale samarbejdsudvalg jf. § 199. Med den tydeligere tyngde af kommunale opgaver på sundhedsområdet øges behovet for en samlet og klar sundhedsplanlægning mellem region og kommuner. Der vil fremover være mange flere snitflader og det vil være snitflader af en større tyngde. Desuden er der spørgsmålet om, hvordan planlægningen på sygesikringsområdet fremadrettet udføres.

Københavns Kommune foreslår, at der i § 201 lægges op til en formaliseret inddragelse af kommuner i sundhedsplanlægningen, herunder at der tilføjes et formelt krav om, at kommunerne udarbejder egne sundhedsplaner.

Forskning og kvalitetsudvikling

Afsnit XIV om kvalitetsudvikling, forskning, indberetning og patientsikkerhed, er en klar styrkelse i lovgivningen, som kan medvirke til forskning i kommunerne og en kobling mellem drift og udvikling.

Københavns Kommune foreslår, at det uddybes i bemærkningerne til afsnit XIV, hvordan den kommunale sektor skal dokumentere fremover. I den forbindelse er det vigtigt, at kommunerne tænkes som en integreret del af det egentlige sundhedsvæsen.

Inddragelsen af kommunerne er også udtryk for en nyudvikling i forhold til Sundhedsstyrelsens hidtidige fokus, og der er behov for en tydeliggørelse af dette samarbejde.

Københavns Kommune foreslår, at det i bemærkningerne til kapitel 66 i beskrivelsen af Sundhedsstyrelsens fremtidige rolle/organisation direkte indtænkes et forankringspunkt for samarbejdet med den kommunale sektor.

Samspillet skal styrke sundhedsplanlægning, sundhedsøkonomisk analyse og kvalitetssikring i kommunerne og hertil en overførsel af redskaber, som kan understøtte sundhedsfagligheden i kommunerne.

Københavns Kommune foreslår, at kommunerne tilføres midler til at indgå i forskning og kvalitetsudvikling på sundhedsområdet, specielt med henblik på at styrke forskningen i og kvalitetsudviklingen af de primære sundhedsopgaver i kommunerne.

Begravelseshjælp

Lovgivningens § 155 vedr. begravelseshjælp bør flyttes fra Sundhedsloven til anden lovgivning fx social- og pensionslovgivningen, da beregningen beror på økonomisk grundlag og egentlig ikke har noget med sundhedsydelse at gøre.

Harmonisering af befodringsregler

I lovgivningens § 167 bør reglerne for udbetaling af befodrning følge § 165, så der sker en harmonisering af reglerne og en forenkling af kommunernes administration. Det vil sige, at befodrning og befodringsgodtgørelse i forbindelse med

genoptræning ydes på samme vilkår som ved kørsel til almen læge/speciallæge og sygehusbehandling.

Københavns Kommune foreslår derfor, at lovteksten i § 167 ændres fra "Befordringen eller befordringsgodtgørelsen ydes efter reglerne i § 166" til "Befordringen eller befordringsgodtgørelsen ydes efter reglerne i § 165".

Videregivelse af oplysninger

Københavns Kommune foreslår, at loven udvides, så andre sundhedspersoner end sygehuslæger, fx speciallæger, ved henvisning fra praktiserende læge får samme adgang til patientoplysninger som sygehuslægerne.

Forslag til Lov om klage- og erstatningsadgang inden for sundhedsvæsenet

Patientklagenævnets kompetence er udvidet i lov om klage- og erstatningsadgang jf. at Patientklagenævnet fremover skal behandle de klager fra borgerne over administrative afgørelser, truffet af regioner og kommuner, der hidtil har været behandlet af Ankestyrelsen og de sociale ankenævn.

Københavns Kommune ser det som en positiv udvikling, at der kommer et konsekvent og enstrengt system, men da kommunernes genvurderingspligt inden videresendelse af klage samtidig bortfalder, mistes en mulighed for at løse sager tidligt i forløbet.

Forslag til Lov om ændring af forskellige love på sundhedsområdet

Forslaget angår primært konsekvensrettelser som følge af forslagene til kommunalreformen.

Københavns Kommune har ingen bemærkninger til lovforslaget.

Indenrigs- og Sundhedsminister
Lars Løkke Rasmussen
Slotsholmsgade 10-12
1216 København K

Dato: Den 7. januar 2005

Høringsvar om lovpakken i forbindelse med kommunalreformen

I breve af 1. december 2004 fra Indenrigs- og Sundhedsministeriet og fra de øvrige ressortministerier er Borgerrepræsentationen blevet bedt om at udtale sig om lovforslagene i forbindelse med kommunalreformen. Sagen blev behandlet på Borgerrepræsentationens møde den 6. januar 2005. Borgerrepræsentationen godkendte høringssvarene til de enkelte ressortministerier og besluttede samtidig at fremsende følgende generelle bemærkninger til den samlede lovpakke til Indenrigs- og Sundhedsministeren:

"Københavns Kommune har i hele forløbet fra afgivelsen af Strukturkommissionens betænkning og regeringens udspil i april 2004 om "Det nye Danmark" været enig i de overordnede mål med kommunalreformen, herunder regeringens overordnede målsætning om én indgang for borgere og virksomheder til den offentlige sektor og om en enstrengt beskæftigelsesindsats, hvor staten fastlægger de overordnede rammer og kommunerne varetager de borgerrettede opgaver.

Flere af lovforslagene vil skabe problemer for realisering af en effektiv offentlig forvaltning med kommunerne som borgernes og virksomhedernes hovedindgang til den offentlige sektor. Eksempelvis bliver myndighedsopgaverne på skatteområdet fjernet fra de kommunale servicecentre, hvilket er et alvorligt tilbageslag for intentionen om at give borgerne én indgang til det offentlige. 1/3 af alle henvendelser i servicecentre vedrører skattespørgsmål – så nu skal borgerne både gå til et kommunalt og et statsligt kontor i mange livssituationer.

Lovforslagene på beskæftigelsesområdet indebærer, at kommunerne får vanskeligt ved at tilrettelægge en helhedsorienteret indsats for de svage grupper, som har flere problemer end ledighed. Københavns Kommunes målsætning om at få de svage grupper ind på arbejdsmarkedet vil

vanskeliggøres af, at lovforslaget ikke understøtter muligheden for at skabe en entydig indgang til det offentlige for disse grupper.

Københavns Kommune mener, at der i lovpakken mangler en klar vision for hovedstaden, der baserer sig på en erkendelse af, at den overordnede set udgør et sammenhængende bolig-, trafik-, arbejdsmarkeds- og erhvervsområde, der spiller en afgørende rolle for Danmarks fremtidige erhvervsudvikling. Den foreslåede opdeling af den nuværende hovedstadsregion, forringer forudsætningerne for udvikling i området. Dermed forringes hovedstadsområdet muligheder for at konkurrere med andre storbyregioner.

Københavns Kommune kan fortsat henholde sig til kommunens høringssvar til Strukturkommissionens betænkning, hvor Københavns Kommune anbefalede, at ansvaret for bus, tog, metro og overordnede veje samles i regionen. Københavns Kommune mener fortsat, at der er behov for en samlet planlægning af den kollektive og individuelle trafik. Københavns Kommune går ud fra, at de generelle principper for opdeling af statslige og kommunale veje også gælder i Københavns Kommune. Københavns Kommune finder, at kommunalreformen skaber en uklar ansvarsfordeling mellem regionerne og kommunerne på trafikområdet – ikke mindst for så vidt angår finansieringen af den kollektive trafik.

Københavns Kommune mener, at der fortsat er et behov for en samlet planlægning af den kollektive trafik i den nuværende hovedstadsregion. Københavns Kommune anbefaler, at der oprettes et særligt selskab, baseret på HT-modellens principper for Region Hovedstaden og de kommuner i Region Sjælland, der indgår i hovedstadsområdet jf. planlovens definition af hovedstadsområdet, hvor Greve, Køge, Gundsø, Roskilde og Solrød kommune også indgår i hovedstadsområdet.

Københavns Kommune konstaterer, at der ikke er grundlag for at vurdere den samlede økonomiske virkning af opgaveflytningerne og af ændringerne i tilskuds- og udligningssystemet. Kommunen lægger derfor meget vægt på, at der sikres sammenhæng, svarende til den der er i dag, mellem opgaver og økonomi, således at borgerne efter reformen ikke udsættes for serviceforringelser eller skattestigninger.

Samlet er det vigtigt for Københavns Kommune, at den løbende dialog mellem Regeringen og Københavns Kommune om særlige hovedstads-spørgsmål sikres - også efter kommunalreformen.

Københavns Kommune finder ligeledes, at Danmarks hovedstad skal sikres en rimelig repræsentation i den kommende hovedstadsregion i forhold til oprettelsen af trafikselskaber, vækstforum mv. I forhold til

fremtidens vækst- og erhvervspolitik er det vigtigt, at Regeringen anerkender og giver Københavns Kommune en repræsentation i de fremtidige offentlige beslutnings- og rådgivningsfora f.eks. Det Nationale Vækstråd. Formålet er, at understøtte udviklingen af Hovedstaden som vækstdynamo til gavn for hele Danmark.

I det følgende uddybes nogle af ovenstående bemærkninger:

Udvikling i hovedstaden

Erhvervsudviklingen i Københavns Kommune er tæt forbundet med udviklingen i hele hovedstadsområdet og i Øresundsregionen. København er i hård konkurrence med andre nordeuropæiske storbyregioner om at tiltrække investeringer, eksperter, virksomheder og turister. Udviklingen og markedsføringen indenfor erhverv og kultur er med til at sikre regionen som en destination for udenlandske investeringer og turister. Det er vigtigt, at kommunalreformen understøtter hovedstadsrådets muligheder for at klare sig i denne konkurrence.

Med kommunalreformen oprettes regionale vækstfora, der får ansvaret for planlægning af den erhvervspolitiske indsats i regionen. I forslag til lov om erhvervsfremme præciseres opgavefordelingen mellem det statslige, regionale og kommunale niveau. Denne opdeling virker overordnet set hensigtsmæssig. Men det er uklart, hvorvidt vækstforaene får den fornødne styrke til reelt at kunne koordinere den regionale erhvervsindsats i hovedstadsområdet, da der her vil være behov for at se på erhvervsudviklingen på tværs af de nye regionsgrænser.

Den funktionelle hovedstadsregion omfatter i dag det meste af Sjælland. Derfor er det problematisk, at den kommende Hovedstadsregion bliver mindre – endda mindre end den nuværende HUR-region. Det vil skade erhvervsfremmearbejdet i Wonderful Copenhagen og Copenhagen Capacity, der hidtil har været forankret i HUR.

Ikke alene udgør de nye regionale grænser på Sjælland en barriere for udviklingen i hovedstadsområdet. Problemet forstærkes også af, at kommuner i Roskilde Amt får merudgifter, hvis de ønsker at deltage i vækstforummet for hovedstaden, da kommunerne skal betale udviklingsbidrag til den region de formelt er en del af. Kommunerne afskæres dermed fra at anvende deres udviklingsmidler i samarbejde med andre og eventuelt mere relevante naboregioners vækstfora.

Københavns Kommune må konstatere, at det på baggrund af lovpakken er svært at se, hvor ansvaret for hovedstadens samlede udvikling er placeret efter kommunalreformen. Kommunalreformen leverer ingen løs-

ning på de eksisterende koordinationsproblemer i hovedstadsområdet indenfor trafik og planlægning, som strukturkommissionens betænkning beskriver.

Endelig er det uklart, hvordan ansvaret for den centrale vækst opgave i Øresundsregionen fremover skal varetages. Københavns Kommune er fortsat parat til at påtage sig sin rolle i dette arbejde, men det må forudsættes, at Regeringen ikke fraskriver sig sit ansvar for udviklingen i hovedstadsområdet. Københavns Kommune forudsætter, at kommunen kommer til at deltage i det tværgående samarbejde om vækst i Øresundsregionen.

En styrkelse af de nationale vækstcentre har nemlig afgørende betydning for udviklingen i hele landet. Staten og bl.a. Københavns Kommune har i en lang årrække investeret betydelige midler i at professionalisere den internationale udvikling og markedsføring af hovedstaden som destination for udenlandske investeringer og international turisme. Disse aktiviteter finder sted inden for rammerne af Copenhagen Capacity og Wonderful Copenhagen.

Det er afgørende at sikre kontinuiteten og forstærke denne indsats, så investeringerne ikke går tabt. Det bør derfor af bemærkningerne til lovforslaget om erhvervsfremme fremgå, at disse organisationer har deres ophæng i de regionale vækstfora. Det er netop i disse fora, at de interesserede parter – kommuner, erhvervsliv og region – er repræsenterede. Der må gives en lovgivningsmæssig sikkerhed for videreførelse af disse eksisterende organisationer.

Trafik

Efter forslag til lov om trafikselskaber skal der etableres et samlet trafikselskab på Sjælland, som har ansvar for udvikling, finansiering og drift af bus- og lokalbanetrafikken på hele Sjælland.

Københavns Kommune beklager, at der ikke er kommet en samlet løsning, der sikrer en langt højere grad af koordinering af den kollektive trafik mellem udvikling og drift af busser, S-tog og metro. Det af Trafikministeren fremlagte forslag vil ikke kunne fungere hensigtsmæssigt i et sammenhængende storbyområde som HUR-området.

Den foreslåede finansieringsmodel i Trafikselskab Sjælland er problematisk. Kommunerne skal bidrage med et tilskud svarende til udgifterne til de lokale busruter. Lokale busruter, som kun betjener en kommune, betales af den pågældende kommune. Øvrige lokale ruter betales af de berørte kommuner i et forhold, der afspejler ruternes trafikomfang i

de enkelte kommuner, og den indbyrdes pendling mellem de pågældende kommuner.

Finansieringsmodellen er uklar og det er vanskeligt at gennemskue, hvorvidt den nuværende busbetjening af københavnerne og de mange pendlere fra omegnskommunerne kan fastholdes.

Placering af det finansielle ansvar hos de enkelte kommuner betyder, at det bliver vanskeligt at få en samlet, sammenhængende og helhedsorienteret udvikling og drift af bus- og lokalbanetrafikken på tværs af kommunegrænser i hovedstadsområdet, og der vil blive et utal af uensigtsmæssigheder og reelle eller oplevede uretfærdigheder mellem de involverede kommuner.

Københavns Kommune anbefaler, at der gives mulighed for at oprette et særligt selskab for Region Hovedstaden og kommunerne, der indgår i hovedstadsområdet jf. planloven (Greve, Køge, Gundsø, Roskilde og Solrød), baseret på HT-modellens principper. Københavns Kommune skal derfor anbefale, at den nuværende finansiering af HT, baseret på udskrivningsgrundlag, fastholdes indtil det tekniske grundlag foreligger for en udgiftsfordeling mellem kommunerne, baseret på det udførte transportarbejde for kommunens borgere. Selskabet kan eventuelt indgå som en del af Trafikselskab Sjælland.

Opdeling af veje

Lovforslaget om ændring af lov om offentlige veje lægger op til en deling af amtsvejene mellem kommune og stat. Der er opstillet en række kriterier, som Københavns Kommune finder hensigtsmæssige.

I Københavns Kommune er der ikke hidtil blevet skelnet mellem amts- og kommuneveje. Københavns Kommune kan ud fra lovforslaget se, at staten ikke agter at overtage vejstrækninger, som Københavns Kommune vurderer er indenfor kriterierne for statsveje. Københavns Kommune mener, at staten bør overtage de veje, som efter kriterierne kan karakteriseres som statsveje. Derudover finder kommunen, at staten må overtage ansvaret for forbindelsen mellem Københavns Havn og det overordnede vejnet, herunder Motorringvejen, Øresundsbroen og Helsingør-Helsingborg.

Endelig finder Københavns Kommune, at en eventuel fremtidig forbindelse af Helsingørmotorvejens indføring med Amagermotorvejen bør være en statsvej.

Én indgang til den offentlige sektor

Københavns Kommune kan tilslutte sig forslaget til lov om kommunale servicecentre og forslaget til ændring af færdselsloven og pasloven. Denne lovgivning understøtter både regeringens og kommunens egne intentioner om at give borgerne én indgang til det offentlige på de ydelsesområder, hvor borgerne ofte henvender sig til myndighederne.

Det virker i den sammenhæng uforståeligt og uacceptabelt, at der samtidig fremsættes et forslag til skatteforvaltningslov, som ikke gør det muligt for kommunerne at løse myndighedsopgaver på skatteområdet.

I dag er hver 3. opgave i servicecentrene en skatteopgave og i langt de fleste livssituationer er ændret skattekort en af de opgaver, som borgerne efterspørger sammen med øvrige kommunale ydelser, som boligstøtte, flytteanmeldelse m.m. Derfor er skatteministeriets lovforslag i modstrid med den overordnede målsætning for kommunalreformen.

Københavns Kommune foreslår, at der i forslaget til skatteforvaltningslov gives lovhjemmel til, at kommunerne kan løse myndighedsopgaver på skatteområdet f.s.v.a. de borgerbetjeningsopgaver, som flest borgere har brug for.

Alternativt at den model, der er anvendt i udkast til lov om ansvaret for og styringen af den aktive beskæftigelsesindsats § 20 bringes i anvendelse på skatteområdet, så medarbejderne i servicecentrene både vil kunne løse myndighedsopgaver for kommunen og for staten.

Beskæftigelsesområdet

Københavns Kommune mener, at der bør etableres et enstrengt arbejdsmarkedssystem, hvor kommunen har ansvaret for hele beskæftigelsesindsatsen både over for de forsikrede ledige og de uforsikrede ledige. Københavns Kommune vil således bidrage positivt til etablering af jobcentre og søge om at blive pilotforsøg kommune, hvis vilkårene for forsøget bliver hensigtsmæssige.

Beskæftigelsesministeriets lovforslag lever imidlertid ikke op til intentionerne for kommunalreformen. Lovforslagenes krav til organisering af beskæftigelsesindsatsen kan medføre, at de svageste grupper bliver tabt. Der stilles krav om, at beskæftigelsesindsatsen fremover skal være placeret under kommunens Økonomiudvalg eller under et politisk udvalg, som udelukkende varetager beskæftigelsesindsatsen og evt. erhvervspolitikken og er en særskilt del af forvaltningen.

Udbetalingen af forsørgelse må således ikke ske i den forvaltning, som tager sig af beskæftigelsesindsatsen. Herved bliver det vanskeligt at opbygge en helhedsorienteret indsats over for de svage grupper, for hvem ledighedsproblemet hænger sammen med sociale problemer, boligproblemer, misbrugsproblemer m.m.

Endvidere er der lagt op til, at AF-systemets organisering og arbejdsmetoder skal overføres til kommunerne, og kommunernes beskæftigelsesindsats skal styres på metoder fremfor på resultater. Københavns Kommune finder, at kommunerne i langt højere grad skal have mulighed for selv at tilrettelægge beskæftigelsesindsatsen ud fra kommunens egne erfaringer.

Københavns Kommune får også vanskeligt ved at sikre en helhedsorienteret indsats på integrationsområdet, da beskæftigelsesopgaven ikke kan placeres sammen med de øvrige opgaver, som relaterer sig til integrationsindsatsen. Dette ser Københavns Kommune som et alvorligt problem, idet hele hensigten med det enstregede arbejdsmarkedssystem var at styrke indsatsen for, at de svage grupper blev indplaceret på arbejdsmarkedet.

IT-udvikling

Mange af lovforslagene i forbindelse med kommunalreformen vil betyde, at hele eller dele af de eksisterende IT-systemer skal overflyttes til andre myndigheder, og at der skal udvikles nye IT-systemer.

Der opstår med reformen snitflader mellem stat, regioner og kommuner, hvor flere myndigheder anvender fælles IT-systemer og data. Københavns Kommune vil gerne pege på behovet for, at staten fra starten indtænker den kommunale ydelsesdel i udviklingen af nye IT-systemer for eksempel på beskæftigelsesområdet, skat- og inddrivelsesområdet og i forhold til servicecentre.

Målet må være at borgerne kun skal afgive oplysningerne én gang og ét sted. IT-systemerne bør således understøtte en helhedsorienteret borgerservice, gerne med indbyggede selvbetjeningsmuligheder for borgerne.

Økonomi

I forbindelse med reformen ændres opgavefordelingen mellem kommuner, amter, regioner og stat, og som følge heraf skal der ske en økonomisk bodeling mellem myndighederne.

Københavns Kommune overgår fra at være både amtskommune og primærkommune til fremover kun at skulle varetage kommunale opgaver. Det er afgørende for Københavns Kommune, at kommunen - efter den endelige gennemførelse af kommunalreformen - har de nødvendige økonomiske forudsætninger for at videreføre det eksisterende serviceniveau, på de opgaveområder, som kommunen fortsat skal varetage.

Københavns Kommune lægger meget vægt på, at den samlede virkning af opgaveoverflytningen og ændringer i tilskuds- og udligningssystemet bevarer sammenhængen mellem opgaver og økonomi, således at serviceniveauet for kommunens borgere ikke forringes med reformen. Alternativt kan Københavns Kommune blive tvunget til at hæve skatteprocenten betydeligt.

Det er essentielt, at Københavns Kommune også fremover er repræsenteret i finansieringsudvalget - også efter reformens ikrafttrædelse, da Københavns Kommune, som storby, har særlige udfordringer på det sociale og økonomiske område. Endvidere har kommunen en særlig forpligtigelse som vækstcentrum i Danmark og Øresundsregionen.

Delingen af aktiver og passiver er ifølge forslaget til lov om visse proceduremæssige spørgsmål i forbindelse med kommunalreformen overladt til forhandling mellem den afgivende og modtagende myndighed. Københavns Kommune anbefaler, at der i loven gives bemyndigelse til ministeren til at fastsætte generelle principper i form af retningslinier for opgørelse af aktiver og passiver mv. efter forhandling med de kommunale parter.

Endvidere foreslås, at delingsrådet i Region Hovedstaden får flere medlemmer, og at Københavns Kommune får indstillingsret til et medlem. Begrundelsen herfor er Københavns Kommunes særlige forhold som følge af, at kommunen både er amt og primærkommune, og fremover alene skal løse primærkommunale opgaver.

Sundhedsområdet

Det er også på sundhedsområdet væsentligt, at Københavns Kommunes borgere ikke oplever forringelser som følge af gennemførelse af kommunalreformen. Det er derfor uacceptabelt, at der med regeringens forslag flyttes 451 mio. kr. fra sundhedsvæsenet i hovedstadsområdet til provinsen, jf. bemærkningerne til forslaget til lov om regionernes finansiering.

Et sådant udgangspunkt vil betyde en ringere service på sygehusområdet til hovedstadens borgere og en højere skat i hovedstadsområdet.

Københavns Kommune forudsætter, at den endelige finansieringsmodel på sygehusområdet i højere grad tager hensyn til befolkningens sygdomsmønstre i regionerne, herunder antallet af psykiatriske patienter. Endvidere skal der ved fastsættelse af takster tages hensyn til variationen i specialiseringsniveau på hospitalerne.

Forslag til Sundhedslov indebærer, at kommunerne fremover får myndighedsansvar og finansieringsansvar for en række opgaver på sundhedsområdet. Det er afgørende, at kommunerne får de fornødne ressourcer til at løfte disse nye opgaver, herunder genoptræning efter udskrivning og de nye forebyggende og sundhedsfremmende opgaver.

Den kommunale medfinansiering på sundhedsområdet bl.a. ved genoptræning under indlæggelse på sygehus, vil betyde øget kommunal interesse i forhold til forebyggelse af funktionstab, indlæggelse og genindlæggelse. Københavns Kommune forudsætter, at incitamentstrukturen virker begge veje, således at regionerne også får et tilsvarende økonomisk incitament.

Nærdemokrati

Københavns Kommune har med tilfredshed noteret sig, at et af formålene med kommunalreformen er at skabe større borgerindflydelse og bedre nærdemokrati.

Københavns Kommune har gennem mange år arbejdet med inddragelse af borgere og brugere i beslutningsprocesserne fx gennem kvarterløftprojekter, lokaludvalg, bydelsråd, lokalråd, brugerråd/bestyrelser og omfattende borgerdialogprocesser eksempelvis om miljø- og trafik, parker og veje.

Forskerundersøgelser viser, at københavnernes er tilfredse med demokratiet, og at der er stor vilje til at deltage i demokratiet, specielt hvis der er tale om tidsmæssige afgrænsede processer om konkrete sager.

Københavns Kommune vil gerne bidrage med erfaringer i forbindelse med de videre overvejelser om udvikling af nærdemokrati.”

Med venlig hilsen

Lars Engberg

Bianca Lund Sørensen

Fra: Indenrigs- og Sundhedsministeriet

Sendt: 7. januar 2005 11:17

Til: Kontorpostkasse 1 økonomiske kontor

Cc: Charlotte Bidsted

Emne: VS: Københavns Kommunes høringssvar til Indenrigs- og Sundhedsministeriet

-----Oprindelig meddelelse-----

Fra: Natalia Louise Hansen [mailto:nlh@okf.kk.dk]

Sendt: 7. januar 2005 11:05

Til: Indenrigs- og Sundhedsministeriet

Cc: OKFDL_Sekretariatet for Demokrati og Service; Paul Sax Møller; Erik Jacobsen

Emne: Københavns Kommunes høringssvar til Indenrigs- og Sundhedsministeriet

Hermed fremsendes Københavns Kommunes høringssvar til Indenrigs- og Sundhedsministeriet i forbindelse med kommunalreformen.

Endvidere fremsendes:

- Følgrebrev til Indenrigs- og Sundhedsministeriet
- Københavns Kommunes generelle høringssvar til Indenrigs- og Sundhedsminister Lars Løkke Rasmussen
- Beslutningsprotokollen fra møde d. 6. januar 2005 i Københavns Borgerrepræsentation

Med venlig hilsen

Natalia Louise Hansen
Fuldmægtig, Cand. Jur.

Københavns Kommune
Økonomiforvaltningen, Sekretariatet for Demokrati- og Serviceudvikling
Rådhuset, 3. sal, vær 53
1599 København V
tlf.: 3366 2518
e-mail: nlh@okf.kk.dk

Indenrigs- og Sundhedsminister
Lars Løkke Rasmussen
Slotsholmsgade 10-12
1216 København K

Dato: Den 7. januar 2005

Høringsvar om lovpakken i forbindelse med kommunalreformen

I breve af 1. december 2004 fra Indenrigs- og Sundhedsministeriet og fra de øvrige ressortministerier er Borgerrepræsentationen blevet bedt om at udtale sig om lovforslagene i forbindelse med kommunalreformen. Sagen blev behandlet på Borgerrepræsentationens møde den 6. januar 2005. Borgerrepræsentationen godkendte høringssvarene til de enkelte ressortministerier og besluttede samtidig at fremsende følgende generelle bemærkninger til den samlede lovpakke til Indenrigs- og Sundhedsministeren:

"Københavns Kommune har i hele forløbet fra afgivelsen af Strukturkommissionens betænkning og regeringens udspil i april 2004 om "Det nye Danmark" været enig i de overordnede mål med kommunalreformen, herunder regeringens overordnede målsætning om én indgang for borgere og virksomheder til den offentlige sektor og om en enstrengt beskæftigelsesindsats, hvor staten fastlægger de overordnede rammer og kommunerne varetager de borgerrettede opgaver.

Flere af lovforslagene vil skabe problemer for realisering af en effektiv offentlig forvaltning med kommunerne som borgernes og virksomhedernes hovedindgang til den offentlige sektor. Eksempelvis bliver myndighedsopgaverne på skatteområdet fjernet fra de kommunale servicecentre, hvilket er et alvorligt tilbageslag for intentionen om at give borgerne én indgang til det offentlige. 1/3 af alle henvendelser i servicecentrene vedrører skattespørgsmål – så nu skal borgerne både gå til et kommunalt og et statsligt kontor i mange livssituationer.

Lovforslagene på beskæftigelsesområdet indebærer, at kommunerne får vanskeligt ved at tilrettelægge en helhedsorienteret indsats for de svage grupper, som har flere problemer end ledighed. Københavns Kommunes målsætning om at få de svage grupper ind på arbejdsmarkedet vil

vanskeliggøres af, at lovforslaget ikke understøtter muligheden for at skabe en entydig indgang til det offentlige for disse grupper.

Københavns Kommune mener, at der i lovpakken mangler en klar vision for hovedstaden, der baserer sig på en erkendelse af, at den overordnede set udgør et sammenhængende bolig-, trafik-, arbejdsmarkeds- og erhvervsområde, der spiller en afgørende rolle for Danmarks fremtidige erhvervsudvikling. Den foreslåede opdeling af den nuværende hovedstadsregion, forringer forudsætningerne for udvikling i området. Dermed forringes hovedstadsområdets muligheder for at konkurrere med andre storbyregioner.

Københavns Kommune kan fortsat henholde sig til kommunens høringssvar til Strukturkommissionens betænkning, hvor Københavns Kommune anbefalede, at ansvaret for bus, tog, metro og overordnede veje samles i regionen. Københavns Kommune mener fortsat, at der er behov for en samlet planlægning af den kollektive og individuelle trafik. Københavns Kommune går ud fra, at de generelle principper for opdeling af statslige og kommunale veje også gælder i Københavns Kommune. Københavns Kommune finder, at kommunalreformen skaber en uklar ansvarsfordeling mellem regionerne og kommunerne på trafikområdet – ikke mindst for så vidt angår finansieringen af den kollektive trafik.

Københavns Kommune mener, at der fortsat er et behov for en samlet planlægning af den kollektive trafik i den nuværende hovedstadsregion. Københavns Kommune anbefaler, at der oprettes et særligt selskab, baseret på HT-modellens principper for Region Hovedstaden og de kommuner i Region Sjælland, der indgår i hovedstadsområdet jf. planlovens definition af hovedstadsområdet, hvor Greve, Køge, Gundsø, Roskilde og Solrød kommune også indgår i hovedstadsområdet.

Københavns Kommune konstaterer, at der ikke er grundlag for at vurdere den samlede økonomiske virkning af opgaveflytningerne og af ændringerne i tilskuds- og udligningssystemet. Kommunen lægger derfor meget vægt på, at der sikres sammenhæng, svarende til den der er i dag, mellem opgaver og økonomi, således at borgerne efter reformen ikke udsættes for serviceforringelser eller skattestigninger.

Samlet er det vigtigt for Københavns Kommune, at den løbende dialog mellem Regeringen og Københavns Kommune om særlige hovedstads-spørgsmål sikres - også efter kommunalreformen.

Københavns Kommune finder ligeledes, at Danmarks hovedstad skal sikres en rimelig repræsentation i den kommende hovedstadsregion i forhold til oprettelsen af trafikselskaber, vækstforum mv. I forhold til

fremtidens vækst- og erhvervs politik er det vigtigt, at Regeringen anerkender og giver Københavns Kommune en repræsentation i de fremtidige offentlige beslutnings- og rådgivningsfora f.eks. Det Nationale Vækstråd. Formålet er, at understøtte udviklingen af Hovedstaden som vækstdynamo til gavn for hele Danmark.

I det følgende uddybes nogle af ovenstående bemærkninger:

Udvikling i hovedstaden

Erhvervsudviklingen i Københavns Kommune er tæt forbundet med udviklingen i hele hovedstadsområdet og i Øresundsregionen. København er i hård konkurrence med andre nordeuropæiske storbyregioner om at tiltrække investeringer, eksperter, virksomheder og turister. Udviklingen og markedsføringen indenfor erhverv og kultur er med til at sikre regionen som en destination for udenlandske investeringer og turister. Det er vigtigt, at kommunalreformen understøtter hovedstadsrådets muligheder for at klare sig i denne konkurrence.

Med kommunalreformen oprettes regionale vækstfora, der får ansvaret for planlægning af den erhvervspolitiske indsats i regionen. I forslag til lov om erhvervsfremme præciseres opgavefordelingen mellem det statslige, regionale og kommunale niveau. Denne opdeling virker overordnet set hensigtsmæssig. Men det er uklart, hvorvidt vækstforaene får den fornødne styrke til reelt at kunne koordinere den regionale erhvervsindsats i hovedstadsområdet, da der her vil være behov for at se på erhvervsudviklingen på tværs af de nye regionsgrænser.

Den funktionelle hovedstadsregion omfatter i dag det meste af Sjælland. Derfor er det problematisk, at den kommende Hovedstadsregion bliver mindre – endda mindre end den nuværende HUR-region. Det vil skade erhvervsfremmearbejdet i Wonderful Copenhagen og Copenhagen Capacity, der hidtil har været forankret i HUR.

Ikke alene udgør de nye regionale grænser på Sjælland en barriere for udviklingen i hovedstadsområdet. Problemet forstærkes også af, at kommuner i Roskilde Amt får merudgifter, hvis de ønsker at deltage i vækstforummet for hovedstaden, da kommunerne skal betale udviklingsbidrag til den region de formelt er en del af. Kommunerne afskæres dermed fra at anvende deres udviklingsmidler i samarbejde med andre og eventuelt mere relevante naboregioners vækstfora.

Københavns Kommune må konstatere, at det på baggrund af lovpakken er svært at se, hvor ansvaret for hovedstadens samlede udvikling er placeret efter kommunalreformen. Kommunalreformen leverer ingen løs-

ning på de eksisterende koordinationsproblemer i hovedstadsområdet indenfor trafik og planlægning, som strukturkommissionens betænkning beskriver.

Endelig er det uklart, hvordan ansvaret for den centrale vækst opgave i Øresundsregionen fremover skal varetages. Københavns Kommune er fortsat parat til at påtage sig sin rolle i dette arbejde, men det må forudsættes, at Regeringen ikke fraskriver sig sit ansvar for udviklingen i hovedstadsområdet. Københavns Kommune forudsætter, at kommunen kommer til at deltage i det tværgående samarbejde om vækst i Øresundsregionen.

En styrkelse af de nationale vækstcentre har nemlig afgørende betydning for udviklingen i hele landet. Staten og bl.a. Københavns Kommune har i en lang årrække investeret betydelige midler i at professionalisere den internationale udvikling og markedsføring af hovedstaden som destination for udenlandske investeringer og international turisme. Disse aktiviteter finder sted inden for rammerne af Copenhagen Capacity og Wonderful Copenhagen.

Det er afgørende at sikre kontinuiteten og forstærke denne indsats, så investeringerne ikke går tabt. Det bør derfor af bemærkningerne til lovforslaget om erhvervsfremme fremgå, at disse organisationer har deres ophæng i de regionale vækstfora. Det er netop i disse fora, at de interesserede parter – kommuner, erhvervsliv og region – er repræsenterede. Der må gives en lovgivningsmæssig sikkerhed for videreførelse af disse eksisterende organisationer.

Trafik

Efter forslag til lov om trafikselskaber skal der etableres et samlet trafikelskab på Sjælland, som har ansvar for udvikling, finansiering og drift af bus- og lokalbanetrafikken på hele Sjælland.

Københavns Kommune beklager, at der ikke er kommet en samlet løsning, der sikrer en langt højere grad af koordinering af den kollektive trafik mellem udvikling og drift af busser, S-tog og metro. Det af Trafikministeren fremlagte forslag vil ikke kunne fungere hensigtsmæssigt i et sammenhængende storbyområde som HUR-området.

Den foreslåede finansieringsmodel i Trafikselskab Sjælland er problematisk. Kommunerne skal bidrage med et tilskud svarende til udgifterne til de lokale busruter. Lokale busruter, som kun betjener en kommune, betales af den pågældende kommune. Øvrige lokale ruter betales af de berørte kommuner i et forhold, der afspejler ruternes trafikomfang i

Hermed sikres en folkelig forankring samtidig med, at den administrative styring og ansvarlighed sikres. Det sidste forhold har den statslige myndighed hidtil lagt afgørende vægt på som en forudsætning for den decentrale, store indflydelse på Interreg-programmet. Ingen andre strukturfondsprogrammer har så stor selvstændighed i forhold til staten som netop de grænseoverskridende dansk-tyske INTERREG A-programmer.

I de tilfælde hvor regionsrådet ønsker at medfinansiere aktiviteter til fremme af regional erhvervsudvikling kan det ske efter indstilling fra vækstforummet. Ligeledes deltager regionen efter indstilling fra vækstforummet i grænseoverskridende erhvervsudviklingsmæssige samarbejder.

I den seneste udgave af bemærkningerne til lovforslaget sker der dog tilsyneladende en sammenblanding af sådanne konkrete erhvervs-mæssige samarbejder/projekter med alle de andre former for grænseoverskridende samarbejder, som kort er beskrevet ovenfor. Disse andre former for grænseoverskridende samarbejder vedrører helt andre emneområder end erhvervsfremme, som eksemplerne viser.

NUTS III

EU's udpegning af støtteberettigede områder sker på grundlag af statistiske grupperinger af regionale enheder – såkaldte NUTS-niveauer. NUTS III-niveauet er en betingelse for, at Danmark og regionerne overhovedet kan blive støtteberettigede som INTERREG A-områder. Dette spørgsmål er således af helt afgørende betydning for de danske grænseregioner. En sådan indplacering af de nye regioner må ventes at kræve forhandling med EU-myndigheder.

Det er derfor særdeles vigtigt, at staten - efter forhandling med EU - politisk beslutter, at regionerne er det nye NUTS III-niveau i Danmark, da dette har fundamental betydning for INTERREG-A programmernes videreførelse.

3 Det sociale område

Amtsrådet finder det vigtigt, at der fortsat ydes støtte til brugerorganisationer. På det sociale område støtter amtet De samvirkende Invalideorganisationer (DSI) med knap. 300.000 kr. om året. hertil kommer tilskud til kontorfaciliteter.

Desuden ydes støtte til Landsforeningen Lænken (100.000 kr. pr. år) og Sozialdienst Nordschleswig med 25.000 kr. pr. år.

4 Undervisning og kultur

4.1 Kulturområdet

Ifølge aftale om strukturreform skal staten som hovedregel have ansvar for økonomisk støtte til de kulturelle områder og institutioner, der har en særlig national opgave eller funktion. Kommunernes ansvar vil være de områder og institutioner, der har en udpræget lokal karakter. Ligeledes skal kommunerne – med statslig opbakning – have ansvar for andre områder og institutioner, der i øvrigt har en naturlig lokal forankring.

Flere af amtets udgifter til ikke lovbundne opgaver på kulturområdet er således ikke nævnt i strukturreformen.

Én indgang til den offentlige sektor

Københavns Kommune kan tilslutte sig forslaget til lov om kommunale servicecentre og forslaget til ændring af færdselsloven og pasloven. Denne lovgivning understøtter både regeringens og kommunens egne intentioner om at give borgerne én indgang til det offentlige på de ydelsesområder, hvor borgerne ofte henvender sig til myndighederne.

Det virker i den sammenhæng uforståeligt og uacceptabelt, at der samtidig fremsættes et forslag til skatteforvaltningslov, som ikke gør det muligt for kommunerne at løse myndighedsopgaver på skatteområdet.

I dag er hver 3. opgave i servicecentrene en skatteopgave og i langt de fleste livssituationer er ændret skattekort en af de opgaver, som borgerne efterspørger sammen med øvrige kommunale ydelser, som boligstøtte, flytteanmeldelse m.m. Derfor er skatteministeriets lovforslag i modstrid med den overordnede målsætning for kommunalreformen.

Københavns Kommune foreslår, at der i forslaget til skatteforvaltningslov gives lovhjemmel til, at kommunerne kan løse myndighedsopgaver på skatteområdet f.s.v.a. de borgerbetjeningsopgaver, som flest borgere har brug for.

Alternativt at den model, der er anvendt i udkast til lov om ansvaret for og styringen af den aktive beskæftigelsesindsats § 20 bringes i anvendelse på skatteområdet, så medarbejderne i servicecentrene både vil kunne løse myndighedsopgaver for kommunen og for staten.

Beskæftigelsesområdet

Københavns Kommune mener, at der bør etableres et enstrengt arbejdsmarkedssystem, hvor kommunen har ansvaret for hele beskæftigelsesindsatsen både over for de forsikrede ledige og de uforsikrede ledige. Københavns Kommune vil således bidrage positivt til etablering af jobcentre og søge om at blive pilotforsøg kommune, hvis vilkårene for forsøget bliver hensigtsmæssige.

Beskæftigelsesministeriets lovforslag lever imidlertid ikke op til intentionerne for kommunalreformen. Lovforslagenes krav til organisering af beskæftigelsesindsatsen kan medføre, at de svageste grupper bliver tabt. Der stilles krav om, at beskæftigelsesindsatsen fremover skal være placeret under kommunens Økonomiudvalg eller under et politisk udvalg, som udelukkende varetager beskæftigelsesindsatsen og evt. erhvervspolitikken og er en særskilt del af forvaltningen.

Det virker ikke hensigtsmæssigt. Med henblik på at sikre en god koordinering bør indstillingsretten vedr. de konkrete enkeltsager om strukturmidlerne samles i regionerne mens vækstforaene tager stilling til strategiske retningslinjer for anvendelsen af midlerne bl.a. i den regionale erhvervsudviklingsplan.

Videreførelse af institutioner for erhvervsfremme

I henhold til § 21, stk. 2 i forslag til erhvervsfremmelov kan økonomi- og erhvervsministeren fastlægge særlige overgangsregler for medarbejdere og institutioner, der berøres af kommunalreformen.

Sønderjyllands Amt medfinansierer en række organisationer, der er etableret for at fremme særlige sønderjyske erhvervmæssige styrkepositioner, sønderjysk erhvervsliv og det grænseoverskridende arbejde. I 2004 blev der i alt ydet 13,2 mill. kr. i tilskud til disse organisationer.

Det drejer sig om:

• Sønderjyllands ErhvervsCenter (SJEC):	3,3 mio. kr.
• Institut for Grænseregionsforskning (IFG):	2,6 mio. kr.
• Institut for Transportstudier/Center for Anvendt Logistik og Transport (CALT):	1,4 mio. kr.
• Syddansk Venture:	0,5 mio. kr.
• TuristMarketing Sønderjylland (TMS):	1,7 mio. kr.
• Institut for Teoretisk og Anvendt Informationsteknologi (itai):	0,6 mio. kr.
• Bruxelleskontoret:	1,7 mio. kr.
• Region Sønderjylland-Schleswig (Regionskontoret)	1,4 mio. kr.

Det er vigtigt, at arbejdet fortsætter samt strategisk udvikles i samarbejde og netværk med andre parter. Det er en opgave, der skal løftes på regionalt niveau for at sikre en fortsat god udvikling i Sønderjylland og Region Syddanmark.

2 Det grænseoverskridende og internationale samarbejde

Regeringsaftalen om strukturreformen forankrer udviklingen af det grænseoverskridende samarbejde i de nye regioner.

Amternes internationale samarbejde har ikke hidtil været begrænset ved lov. Med strukturreformen vil regionernes muligheder for internationalt og grænseoverskridende samarbejde være lovreguleret. Denne lovgivning må så tage højde for, at alle de hidtidige former for grænseoverskridende samarbejde kan fortsætte og give god plads til udvikling af nye former i de kommende årtier.

Det hidtidige grænseoverskridende samarbejde har mange forskellige former og berører mange dele af samfundslivet. Det grænseoverskridende samarbejde i hhv. Øresundsregionen og de dansk-tyske grænseregioner har forskellige muligheder, behov og barrierer, som lovgivningen nødvendigvis må give plads til at udvikle sig - tilpasset de særlige regionale forhold.

Særligt i fysisk sammenhængende grænseregioner som den dansk-tysk grænseregion er det nødvendigt for at få en funktionelt sammenhængende grænseoverskridende region, at der samarbejdes på

Københavns Kommune overgår fra at være både amtskommune og primærkommune til fremover kun at skulle varetage kommunale opgaver. Det er afgørende for Københavns Kommune, at kommunen - efter den endelige gennemførelse af kommunalreformen - har de nødvendige økonomiske forudsætninger for at videreføre det eksisterende serviceniveau, på de opgaveområder, som kommunen fortsat skal varetage.

Københavns Kommune lægger meget vægt på, at den samlede virkning af opgaveoverflytningen og ændringer i tilskuds- og udligningssystemet bevarer sammenhængen mellem opgaver og økonomi, således at serviceniveauet for kommunens borgere ikke forringes med reformen. Alternativt kan Københavns Kommune blive tvunget til at hæve skatteprocenten betydeligt.

Det er essentielt, at Københavns Kommune også fremover er repræsenteret i finansieringsudvalget - også efter reformens ikrafttrædelse, da Københavns Kommune, som storby, har særlige udfordringer på det sociale og økonomiske område. Endvidere har kommunen en særlig forpligtigelse som vækstcentrum i Danmark og Øresundsregionen.

Delingen af aktiver og passiver er ifølge forslaget til lov om visse proceduremæssige spørgsmål i forbindelse med kommunalreformen overladt til forhandling mellem den afgivende og modtagende myndighed. Københavns Kommune anbefaler, at der i loven gives bemyndigelse til ministeren til at fastsætte generelle principper i form af retningslinier for opgørelse af aktiver og passiver mv. efter forhandling med de kommunale parter.

Endvidere foreslås, at delingsrådet i Region Hovedstaden får flere medlemmer, og at Københavns Kommune får indstillingsret til et medlem. Begrundelsen herfor er Københavns Kommunes særlige forhold som følge af, at kommunen både er amt og primærkommune, og fremover alene skal løse primærkommunale opgaver.

Sundhedsområdet

Det er også på sundhedsområdet væsentligt, at Københavns Kommunes borgere ikke oplever forringelser som følge af gennemførelse af kommunalreformen. Det er derfor uacceptabelt, at der med regeringens forslag flyttes 451 mio. kr. fra sundhedsvæsenet i hovedstadsområdet til provinsen, jf. bemærkningerne til forslaget til lov om regionernes finansiering.

Et sådant udgangspunkt vil betyde en ringere service på sygehusområdet til hovedstadens borgere og en højere skat i hovedstadsområdet.

Regionerne i den nye kommunale struktur kan blive lokomotiver, der i tæt samarbejde og netværk mellem offentlige og private fremmer vækstmuligheder og sikrer udnyttelse af regionens samlede udviklingspotentiale på tværs af sektorområder og opgaver, som kommuner og andre er for små til at løfte selv.

En vellykket regionalpolitisk indsats kræver en stærk og koordineret indsats inden for f.eks. natur og miljø, erhverv, turisme, beskæftigelse, uddannelse og kultur samt udviklingen i regionens udkantsområder og landdistrikter.

Dette fordrer:

- Helhedstænkning med udgangspunkt i de særlige, regionale forhold samt den regionale identitet.
- Koordinering og prioritering i tværgående sammenhænge.
- Forstærket samarbejde og netværk mellem offentlige og private parter. UdviklingsRåd Sønderjylland er et eksempel på dette.

Region Syddanmark har et godt udviklingspotentiale i form af private virksomheder, offentlige aktører, stærke erhverv og vidensinstitutioner, som der skal arbejdes aktivt og strategisk på at få til at virke på den mest optimale og fremtidssikrede måde.

Sønderjylland har med etablering af UdviklingsRåd Sønderjylland, visionsprojektet "Sønderjylland – det vil vi" samt en lang række strategiske udviklingsprojekter et godt udgangspunkt for at indtræde i den nye region. Et centralt spørgsmål er, hvordan Landsdelen Sønderjyllands interesser fremover varetages bedst muligt i den nye region.

Regionen og vækstforum

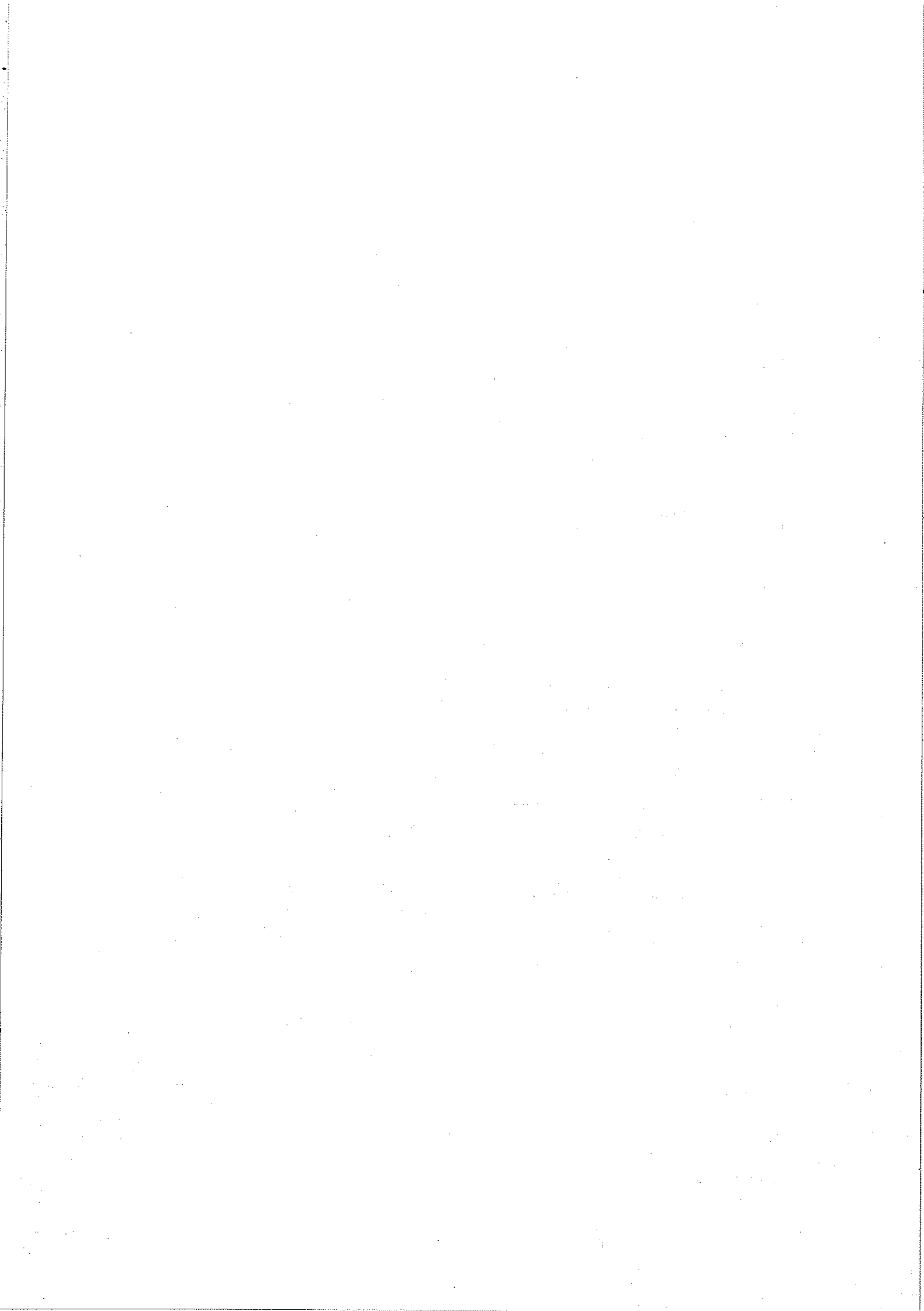
Regionen får via lovgivningen en række muligheder for at realisere den regionale udviklingsplan, som skal udarbejdes af Regionsrådet:

- Ved at bruge økonomiske midler med hjemmel i sektorlovgivningen, herunder det erhvervspolitiske område.
- Gennem en indsats i beskæftigelsesråd, ved at igangsætte kulturtilbud med regional udviklings-effekt og gennem at benytte retten til at indstille om placering af nye ungdomsuddannelser.
- Gennem indsigelsesretten, der som en nødbremse kan bruges mod kommuneplaner, der er i strid med en regional udviklingsplan.
- Gennem forslag til nye planinitiativer over for staten og kommunerne i regionen.

De virkemidler, der stilles til rådighed for regionerne for at sikre en god regional udvikling, er ikke så omfattende, som de der er til rådighed for amterne i dag, men udvikling af regionen skal ske via en række nye dialog- og samspilsformer.

På planlægningsområdet f.eks. skal forhold af betydning for den regionale udvikling drøftes på de halvårige Kontaktudvalgsmøder.

På det erhvervspolitiske område bliver de nedsatte vækstfora i regionerne (der kan nedsættes 1 eller 2 pr. region) det centrale omdrejningspunkt. Vækstforaernes sammensætning afspejler de parter og interesser, som har betydning for at sikre en god regional udvikling og erhvervsfremmeindsats – og kan dermed blive en aktiv part i at sikre en aktiv og koordineret erhvervs politik.



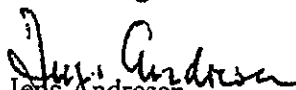
Også på miljøområdet udmøntes en væsentlig del af opgaverne grænseoverskridende i samarbejde med tyske parter. For at skabe sammenhæng og koordinering anbefales derfor - at lade regionen stå som den bærende i samarbejdet med de tyske myndigheder.


Det vil også være med til at skabe større sammenhæng med øvrige overordnede opgaver. F.eks. får regionerne en ikke nærmere defineret koordineringsrolle i forbindelse med Natura 2000-planerne (lov om miljømål), ligesom de grænseoverskridende opgaver i denne sammenhæng skal ske i samarbejde med tyske myndigheder og ved etablering af et "Internationalt vanddistrikt".

En regional koordinering vil også have betydning for forvaltningen af Vadehavet, ligesom amtsrådet vil foreslå, at det overvejes, hvordan man i dette arbejde sikrer den lokalpolitiske indsats.

Under miljøbeskyttelsesloven varetager Sønderjyllands Amt tilsyn med de grænseoverskridende affaldstransporter. Det er endnu ikke meldt ud, hvem der fremover skal varetage denne opgave.

Med venlig hilsen


Jens Andersen
Fulg. amtsborgmester


Niels Johannesen
Amtdirektør

En samlet regional indsats på området vil bedst kunne varetages af regionerne. Det kræver, at amternes og statens nuværende finansiering overdrages regionerne.

Videreførelse af erhvervsfremmeinstitutioner

I henhold til § 21, stk. 2 i forslag til erhvervsfremmelov kan økonomi- og erhvervsministeren fastlægge særlige overgangsregler for medarbejdere og institutioner, der berøres af kommunalreformen.

Sønderjyllands Amt medfinansierer en række organisationer, der er etableret for at fremme særlige sønderjyske erhvervmæssige styrkepositioner, sønderjysk erhvervsliv og det grænseoverskridende arbejde. Amtsrådet finder det vigtigt, at arbejdet i disse organisationer fortsætter samt strategisk udvikles i samarbejde og netværk med andre parter. Det er en opgave, der skal løstes på regionalt niveau for at sikre en fortsat god udvikling i Sønderjylland og Region Syddanmark. De konkrete initiativer og amtets finansiering af disse fremgår af bilaget.

2 Det grænseoverskridende og internationale samarbejde

Amtsrådet finder det vigtigt, at regeringsaftalen om strukturreformen forankrer udviklingen af det grænseoverskridende samarbejde i de nye regioner.

Det nuværende grænseoverskridende samarbejde i den dansk-tyske grænseregion er i sit indhold meget bredere end formålsparagraf og bemærkninger i forslag til Lov om Erhvervsfremme skaber mulighed for.

Særligt i fysisk sammenhængende grænseregioner som regionen ved den dansk-tyske landegrænse er det nødvendigt for at få en funktionelt sammenhængende grænseregion, at der samarbejdes på mange felter såsom planlægning, erhvervsfremme, trafik, miljø, sundhed, uddannelse og kultur.

Det grænseoverskridende samarbejde ved landegrænsen har mange forskellige former – f.eks. i form af samarbejdsaftaler mellem myndigheder, permanente organisationer og udvalg, projektbase-rede/varige fælles aktiviteter og i alle former for institutions- og foreningssamarbejder hen over grænsen. Nogle samarbejder medfinansieres af EU.

Amtsrådet finder det derfor afgørende, at de ny regioner får en klar hjemmel, f.eks. i § 5 i Lov om Regioner, til at kunne engagere sig grænseoverskridende og internationalt inden for alle de opgaver, der varetages af regionerne i de tilfælde, hvor det ikke fremgår af sektorlove. De fleste af INTERREG-programmernes indsatsområder kan f.eks. ikke gennemføres uden en sådan hjemmel for regionerne til bl.a. at kunne udvikle, medfinansiere og gennemføre internationale og grænseoverskridende aktiviteter. Det gælder f.eks. også repræsentationskontorerne i Bruxelles.

INTERREG A.

De danske amter har som led i det grænseoverskridende samarbejde administreret og gennemført de hidtidige INTERREG A programmer. Programmerne har haft stor betydning for udviklingen af regionerne ved den dansk-tyske grænse på vigtige områder. For at både den folkelige og den styringsmæssige forankring af INTERREG fortsat kan sikres, er det vitalt, at de berørte regioner kan overdrages ansvaret for at administrere, programmere og organisere det kommende INTERREG A.

- *hvordan man sikrer at rådgivningsfunktionen på undervisningsområdet kan videreføres.*

Området knyttes til motorvejsnettet ad to overordnede vejforbindelser, dels rute 168 (*landevej 505* til motorvejtilllutning <52> Odense SV), dels rute 313 (*landevej 609-619-629* til motorvejtilllutning <57> Nr. Aaby).

Begge vejforbindelser bør indgå i et fremtidigt statsvejnet.

Fyn er altså i udgangspunktet forfordelt. Med den beskedne andel af det fynske amtsvejnets trafikarbejde, som det er lagt op til, at staten skal overtage, bliver forfordelingen endnu mere udtalt.

Amt	ADT-arbejde			Statens andel		
	Statsveje	Amtsveje	Nysveje	Hidtil	Overtages	Herefter
København	1.850	1.036	0	64 %	0 %	64 %
Frederiksborg	555	1.182	393	32 %	33 %	55 %
Roskilde	1.215	672	236	64 %	35 %	77 %
Vestsjælland	1.001	1.083	312	48 %	29 %	63 %
Storstrøm	681	1.014	267	40 %	26 %	56 %
Fyn	1.218	1.425	164	46 %	12 %	52 %
Sønderjylland	587	1.354	379	30 %	28 %	50 %
Ribe	290	826	354	26 %	43 %	58 %
Vejle	1.359	1.263	218	52 %	17 %	60 %
Ringkøbing	406	1.209	576	25 %	48 %	61 %
Århus	1.323	1.864	573	42 %	31 %	60 %
Viborg	361	945	408	28 %	43 %	59 %
Nordjylland	1.120	1.424	504	44 %	35 %	64 %
I alt	11.966	15.297	4.584	44 %	29 %	60 %

Tabel 2. ADT-trafikarbejdet på det hidtidige stats- og vejnet og på det fremtidige statsvejnet. ADT-trafikarbejdet er opført i mio. vognkm pr. år.

Kilde: VTS, driftsversion december 2004.

D – Om en række af de fynske landeveje

Neden for er en række enkelte vejstrækninger kommenteret. Listen er ikke en komplet opregning af de amtsveje, som efter Amtsrådets skøn kan komme på tale som fremtidige statsveje.

1. **Ad Rute 43 – Odense-Faaborg.** Fyns Amtsråd oplyser, at amtet har planlagt at bygge forbindelsesvej fra Rute 43 ved Heden/Nr. Søby mod øst (syd om Nr. Lyndelse) til *Svendborgmotorvejens* tilslutningsanlæg ved Årslev.

Forbindelsesvejen vil være den naturlige adgang til motorvejsnettet fra Faaborg. Forbindelsesvejen vil medføre en aflastning af den nordlige del af rute 43 og af rundkørslen ved tilslutningsanlæg <51> på den *Fynske Motorvej*. Forbindelsesvejen er under projektering. Den forventes i givet fald at kunne påbegyndes i marken i 2006.

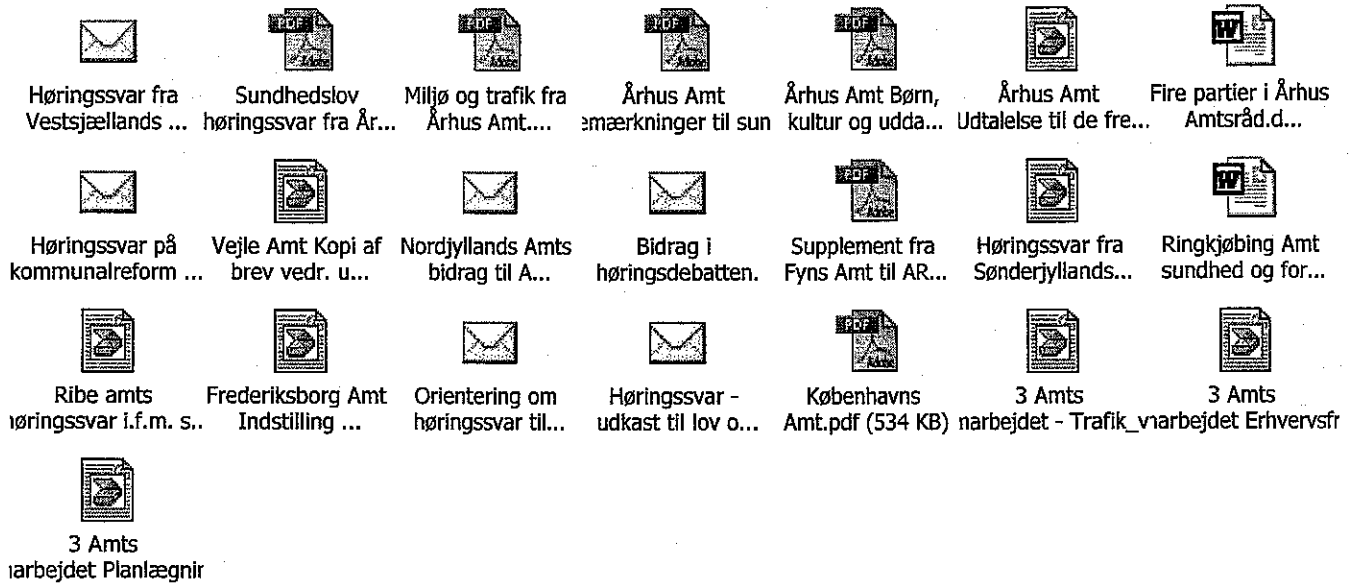
Den planlagte forbindelsesvej bør indgå i statsvejnettet.

Fyns Amtsråd bemærker endvidere, at Fyns Amt har besluttet at anlægge cykelstier langs *Volderslevvej* i Odense på strækningen fra Hjallesø til Volderslev (km 7,0 – km 8,5). Cykelstierne forventes åbnet inden udgangen af 2006.

2. **Rute 44 – Svendborg-Faaborg.** Fyns Amtsråd oplyser, at amtet har besluttet at anlægge cykelsti langs *Sundvejen* i Faaborg på strækningen fra *Sundstien* til *Sundagervej* (km 26,6 – km 27,3).

Bianca Lund Sørensen

Fra: Indenrigs- og Sundhedsministeriet
Sendt: 7. januar 2005 13:54
Til: Kontorpostkasse 1 økonomiske kontor; Charlotte Bidsted
Emne: VS: Amternes høringssvar på strukturlovene



-----Oprindelig meddelelse-----

Fra: "Birgitte Bælum, BIB" [mailto:bib@ARF.DK]

Sendt: 7. januar 2005 13:34

Til: Indenrigs- og Sundhedsministeriet

Cc: 'kk@kk.dk'; Frederiksberg Kommune - Amt; Kommunernes Landsforening; Bornholms Regionskommune; Amter - Frederiksberg Amt; Amter - Fyns Amt; Amter - Københavns Amt; Amter - Nordjyllands Amt; Amter - Ribe Amt; Amter - Ringkjøbing Amt; Amter - Roskilde Amt; Amter - Storstrøms Amt; Amter - Sønderjyllands Amt; Amter - Vejle Amt; Amter - Vestsjællands Amt; Amter - Viborg Amt; Amter - Århus Amt

Emne: Amternes høringssvar på strukturlovene

Som bilag til Amtsrådsforeningens høringssvar på de lovforslag, som blev sendt i høring den 1. december 2004, med henblik på udmøntning af strukturreformen fremsendes hermed amternes høringssvar, som Indenrigs- og Sundhedsministeriet bedes fremsende til de relevante ministerier.

- > <<Høringssvar fra Vestsjællands Amt>> <<Sundhedslov høringssvar fra
- > Århus Amt.pdf>> <<Miljø og trafik fra Århus Amt.PDF>> <<Århus Amt
- > Bemærkninger til sundhedsloven.pdf>> <<Århus Amt Børn, kultur og
- > uddannelse.PDF>> <<Århus Amt Udtalelse til de fremlagte lovforslag om
- > Lov om offentlig sundhed og Lov om social service_v1.TIF>> <<Fire
- > partier i Århus Amtsråd.doc>> <<Høringssvar på kommunalreform - Vejle Amt>>
- > <<Vejle Amt Kopi af brev vedr. udmøntning af kommunalreformen på plan-
- > natur- og miljøområdet_v1.TIF>> <<Nordjyllands Amts bidrag til
- > Amtsrådsforeningens høringssvar vedr. lovforslag til gennemførelse af
- > strukturreformen>> <<Bidrag i høringsdebatten.>> <<Supplement fra
- > strukturreformen>> Fyns

Notat

Strukturreformen - Lovforslag på vejområdet - Høringssvar

Trafikministeriet har den 1. december 2004 sendt forslag til »Lov om ændring af lov om offentlige veje, lov om private fællesveje, lov om grundejerbidrag til offentlige veje, lov om vintervedligeholdelse og renholdelse af veje samt lov om fremgangsmåden ved ekspropriation vedrørende fast ejendom (Udmøntning af kommunalreformen for så vidt angår vej- og ekspropriationslovgivningen)« til høring. Høringen har frist til den 7. januar 2005.

Fyns Amtsråd har i sit møde den 3. januar 2005 besluttet at sende dette høringssvar. Svaret angår alene specifikke fynske forhold. Hovedsynspunktet er, at Fyn, især Vestfyn, bliver forfordelt med statsveje. Der er angivet en række vejstrækninger, som bør overvejes som fremtidige statsveje.

A – Om proceduren for fremtidig klassificering af de hidtidige landeveje

Fyns Amtsråd finder det positivt, at landevejenes nærmere fordeling mellem staten og de nye kommuner fastlægges af Folketinget i umiddelbar tilknytning til de ændringer, som strukturreformen betyder for selve vejløvene.

Fyns Amtsråd vurderer, at man herved får en hurtigere afklaring af den endelige fordeling. Det vil være til fordel for overdragelsesprocessens forløb og for de nye vejbestyrelser; men det vil ikke mindst have stor betydning for de mange medarbejdere på vejområdet, hvis fremtidige arbejdsliv er nært forbundet med den detaljerede beslutning om vejenes fremtidige klassifikation.

B – Om sammenhængen til statens vejogaver i henhold til strukturaftalens ordlyd

Fyns Amtsråd noterer sig, at det i lovforslagets bemærkninger bl.a. er anført, at staten skal varetage veje med betydelig vægt i relation til industri og erhvervscentres logistik- og distributionssystemer, veje der trafikalt og funktionelt hænger sammen med det internationale vejnet, set i lyset af stigende international samhandel og behovet for effektiv afvikling af transittrafikken samt veje der understøtter et fleksibelt arbejdsmarked med øget pendling.

C – Om statens vejogaver på Fyn og i andre dele af Danmark

Fyns Amtsråd finder, at lovforslagets bilag 1 forfordeler Fyn, navnlig Vestfyn.

Lovforslagets bilag 1 opregner 101 landevejstrækninger, der skal klassificeres som hovedlandeveje pr. 1. januar 2007. Det drejer sig om i alt 1.980,1 km vej.

For så vidt angår erhvervsfremmeområdet, får regionen efter de foreliggende høringsudkast ikke de samme fremtidige muligheder som i dag for internationale aktiviteter og for at deltage i grænseoverskridende samarbejde. I lyset af globaliseringen er det vigtigt med internationalt orienterede regioner, der kan understøtte erhvervslivets globale konkurrenceevne og regionen bør derfor have både initiativret og -pligt. Konkret har såvel Vestsjællands Amt som de to andre amter i den kommende Region Sjælland gennem en længere årrække været medlem af og deltaget aktivt i Øresundsarbejdet, og Region Sjælland bør derfor også fremover være en ligeværdig partner i dette samarbejde. Ligeledes er det vigtigt, at Region Sjælland får mulighed for at fortsætte de tre amters arbejde i Interreg sammenhæng og i Østersøsamarbejdet, hvor amterne gennem flere år har indgået i et frugtbart og produktivt samarbejde – eksempelvis i String projektet.

Endvidere finder Amtsrådet, at der er en u hensigtsmæssig fordeling af ansvar mellem vækstfora og regioner, som vil begrænse regionernes mulighed for en samlet strategisk udviklingsindsats. Det er u hensigtsmæssigt, at vækstfora kan indstille direkte til staten vedr. strukturfondsmidler, og at erhvervsudviklingsstrategier, udarbejdet af vækstfora, indgår direkte i den regionale udviklingsplan. Det foreslås, at det i stedet foregår efter godkendelse i Regionsrådet. Det skaber mere klarhed og gennemsækelighed, og man undgår en utydelig kompetencefordeling.

I forhold til oprettelsen af Beskæftigelsesråd er det tilsvarende Amtsrådets opfattelse, at Region Sjælland bør respekteres som region, blandt andet fordi der også på beskæftigelsesområdet er forskellige problemstillinger i Region Sjælland og i Region Hovedstaden. Det foreslås derfor, at der oprettes et Beskæftigelsesråd for hver af de to regioner på Sjælland. Hermed sikres samtidig, at der bliver overensstemmelse mellem den regionale udviklingsplan og beskæftigelsesstrategien.

På uddannelsesområdet foreslår Vestsjællands amt, at uddannelsesbegrebet forstås bredt i forhold til regionernes opgaver. Det bør præciseres i lovgivningen, at regionen tillægges kompetencer og redskaber således, at regionen får mulighed for at løse den lovbestemte tværgående rolle som regional udvikler og koordinator på uddannelsesområdet på en ansvarsfuld og succesfuld måde. Det har her betydning, at regionens koordinationsrolle ikke begrænses til bestemte uddannelsesinstitutioner.

I forhold til kulturområdet mener Vestsjællands Amt, at regionernes rolle vedrørende begrebet kultur skal forstås bredt og omfatte hele det område, som dækkes af Kulturministeriet. Det forventes, at den viden, som Kulturministeriets "rejsehold" indhenter hos amterne om de regionale ikke-lovbundne kulturaktiviteter, bruges til at sikre, at disse aktiviteter overføres til de nye strukturer.

Sundhedsområdet

Amtsrådet har noteret, at lovforslagene giver øgede beføjelser til de centrale myndigheder, herunder blandt andre Sundhedsstyrelsen. Det er i denne forbindelse af største vigtighed, at Region Sjælland får der samme muligheder som andre regioner for at etablere et sygehusvæsen svarende til det behov befolkningstallet tilsiger.

Det sociale område

Vestsjællands amt har i dag ansvaret for en lang række sociale institutioner, hvor myndighedsansvaret med strukturreformen overgår til kommunerne i regionen. I den

**Ekstraktudskrift
af protokollen
for mødet 16. december 2004
i Trafik- og Miljøudvalget**

5. Kommunalreform - Lovforslag på vejområdet

Trafikministeriet har den 1. december 2004 sendt forslag til lov om ændring af lov om offentlige veje, lov om private fællesveje, lov om grundejerbidrag til offentlige veje, lov om vintervedligeholdelse og renholdelse af veje samt lov om fremgangsmåden ved ekspropriation vedrørende fast ejendom (Udmøntning af kommunalreformen for så vidt angår vej- og ekspropriationslovgivningen) til høring.

Lovforslaget med bemærkninger kan læses på internettet.

Høringsfristen er den 7. januar 2005.

Amterne har aftalt, at generelle kommentarer til lovforslagene, der fremsættes i forbindelse med kommunalreformen, skal fremkomme gennem Amtsrådsforeningen i Danmark, mens de specifikke – f.eks fynske - bemærkninger kan fremsættes af den enkelte amtskommune.

Bilag

- Notat af 14. december 2004 med bemærkninger til lovforslagene på vejområdet er mailet til udvalget den 14. december 2004

J.nr. 8-16-80-2-2004

Trafik- og Miljøudvalget

Notat af 14. december 2004 med bemærkninger til lovforslagene på

Charlotte Bidsted

Fra: Jesper.Nielsen@uvm.dk
Sendt: 7. januar 2005 16:09
Til: Charlotte Bidsted
Emne: Vids.: Møde 12.1. i udvalget for analyse af uddannelsesområdets styringssystem



Dagsorden.doc (29 KB)



Ad pkt. 2. dvalget.doc (29 KB)



Ad pkt. 3. ommissorium.doc (9 KB)



Ad pkt. 3. Tilføjelse til komm...



Ad pkt. 3. baggrundsnotat til ..ynopsis.doc (61 KB)



Ad pkt. 4. nddragelse af ekst..



Ad pkt. 7. nddragelse af ekst..



Ad pkt. 8. ødekalender.doc (4 KB)



notat til orientering om udvik...



Udkast til aksteftersyn på fæ..

Kære Charlotte

Har forgæves forsøgt at få fat i dig hele dagen. Som du vil kunne se af nedenstående mail er der møde i "styringsanalysegruppen" på onsdag. Im skal deltage, men vi har ikke fået nogen tilbagemelding på udvalgsdeltager fra IM. Som du også vil kunne se er indbydelsen til mødet sendt til IM@IM.dk. Vil du undersøge og give en tilbagemelding på hvem der skal deltage fra IM.

vh og god weekend

Chefkonsulent Jesper Nielsen
Undervisningsministeriet
Departementet
Uddannelsespolitisk kontor
Frederiksholms Kanal 21
1220 København K

Tlf.: 3392 5000, Direkte Tlf.: 3392 5063
Fax: 3392 5547, E-mail: Jesper.Nielsen@uvm.dk
----- Videresendt af Jesper Nielsen/Uvm den 07-01-2005 16:03 -----

Birgitte Thomsen/Uvm

07-01-2005 15:32

Til

Rasmussen/Uvm@UVMIN, Roland Svarrer

Jens Strunge Bonde/Uvm@UVMIN,

Rst@Vtu.Dk <Rst@Vtu.Dk>, Rbb@Vtu.Dk

Lars Mortensen/Uvm@UVMIN, Jesper

Østerlund/Uvm@UVMIN, Jarl Damgaard/Uvm@UVMIN,

Lise-Lotte Teilmand <Llt@Fm.Dk>@Uvm,

<Rbb@Vtu.Dk>, Im@Im.Dk

cc

Philip/Uvm@Uvmin, Jesper

Lisbeth Iversen/Uvm@Uvmin, Signe Tychsen

Nielsen/Uvm@Uvmin, Lga@Fm.Dk <Lga@Fm.Dk>,

Jans/Uvm@Uvmin, John Torben Larsen/Uvm@Uvmin,

Pba@Fm.Dk <Pba@Fm.Dk>

Emne

uddannelsesområdets styringssystem

Journalnr. 2004-3875-5

Sagsgruppe tekst 3875 Analyser og udviklingsopgaver

Dokumentløbenr.

Sagsbehandler Birgitte Thomsen

Emne Møde 12.1. i udvalget for analyse af uddannelsesområdets styringssystem

Reference: 2004-3875-5

Til udvalget for analyse af uddannelsesområdets styringssystem

Hermed følger dagsorden samt bilag til brug for udvalgets 1. møde, onsdag den 12. januar 2005 kl. 15-16.30., Frederiksholms Kanal 25, chefmødesalen (vær. 417), 2. sal.

(See attached file: Dagsorden.doc)

(See attached file: Ad pkt. 2. Udvalget.doc)

(See attached file: Ad pkt. 3. Kommissorium.doc) (See attached file: Ad pkt. 3. Tilføjelse til kommissorium.doc) (See attached file: Ad pkt. 3. Baggrundsnotat til komm..doc) (er tidligere fremsendt med ep af 22.12.04) (See attached file: Ad pkt. 4. Synopsis.doc) (See attached file: Ad pkt. 7. Inddragelse af eksterne.doc) (See attached file: Ad pkt. 8. Mødekalendar.doc)

Ad pkt. 5

Link til baggrundslitteratur for analyse af uddannelsesområdets styringssystem

Indenrigs- og sundhedsministeriet (2004): Aftale om strukturreform.

<http://www.im.dk//imagesupload/dokument/Aftale%20om%20strukturreform%20ny.pdf>

Maassen, Peter: Models of Financing Higher Education in Europe. I: TemaNord (2000:539): Report from the Nordic Theme Conference - April 2000, Reykjavik, Island - Financing of Higher Education, pp. 65-166. [sendes til udvalget pr. papirpost]

Ministeriet for Videnskab, Teknologi og Udvikling (2005): Forenkling af bevillingssystemet på universitetsområdet. Taxameterudvalgets rapport. udleveres]

Regeringen (2002): Bedre uddannelser. Handlingsplan. <http://pub.uvm.dk/2002/bedre1/>
<http://pub.uvm.dk/2002/bedre2/>



Amtsrådsforeningen
Dampfærgevej 22
2100 København Ø

14 DEC. 2004

Jrnr. 2-10-4-04

Høringssvar på sundhedslov


Indenrigs- og Sundhedsministeriet sendte den 1. december 2004 udkast til ny sundhedslov i høring.

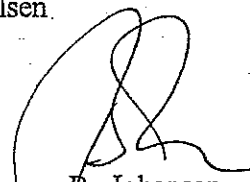
./ Vedlagt fremsendes høringssvar fra Århus Amt vedrørende det somatiske sygehusvæsen og Sygesikringen.

Århus Amts Sundhedsudvalg har på mødet den 8. december 2004 taget høringssvaret til efterretning.

Århus Amt vil eventuelt fremsende yderligere bemærkninger til sundhedslovudkastets enkelte paragraffer inden høringsfristens udløb 7. januar 2005.

Med venlig hilsen.


Johannes Flensted-Jensen
amtsborgmester


Bo Johansen
amtsdirektør

Kopi: Indenrigs- og Sundhedsministeriet.

Administrationen vil eventuelt på et senere tidspunkt inden høringsfristens udløb, når der er klarhed over det samlede lovforslag, vende tilbage med supplerende bemærkninger.

Frihedsgrader svarende til reglerne i "Kommunalfuldmagten "

(Bl. a. § 78)

I den nuværende lovgivning har kommuner og amter adgang til at foretage visse dispositioner uden egentlig lovhjemmel, den såkaldte kommunalfuldmagt. Kommunalfuldmagten supplerer således den lovgivning, hvorefter (amts)kommunerne er pålagt varetagelsen af bestemte opgaver.

Med udgangspunkt i kommunalfuldmagten er der i Århus Amt iværksat en lang række aktiviteter, som amtet ikke er forpligtet til at stille til rådighed, men som er med til yderligere at kvalificere, udvikle og forbedre sundhedsvæsenets tilbud. Af eksempler på aktiviteter, der er etableret inden for kommunalfuldmagten, kan nævnes: Rådgivningscenter vedrørende alternativ kræftbehandling og fælles udviklingsprojekter med patientforeninger, kommuner og private samarbejdspartnere inden for forebyggelse, genoptræning.

Et andet udviklingsfelt, der vil blive berørt af den manglende fuldmagtsbestemmelse, er det tætte og integrerede samarbejde, amtets sygehusvæsen har med Århus Universitet inden for rammerne af Århus Universitet. Dette samarbejde indebærer en høj grad af udveksling af ydelser og faciliteter, hvilket ikke umiddelbart ligger inden for rammerne i udkastet til sundhedslov, og derfor enten vil blive umuligt eller i bedste fald ufleksibelt.

Af aftalen om strukturreformen fremgår det, at regionernes opgaver skal være positivt opregnet i lovgivningen, for at regionerne lovligt kan varetage opgaverne. Med andre ord vil der ikke for regionerne være en bestemmelse svarende til kommunalfuldmagten, som vi kender i dag. Herved vil ovenstående initiativer ikke længere umiddelbart være lovlige.

Det er Århus Amts erfaring, at mange af de nye tiltag, som er med til at videreudvikle sundhedsvæsenet, er startet nedefra som lokale utraditionelle forsøgsprojekter på sygehusafdelinger og i sygehusenes samarbejde med kommunerne. Hvis det lokale og regionale niveau, som der er lagt op til, får meget begrænsede handlemuligheder, kan konsekvensen blive, at virkelysten og udviklingspotentialet forsvinder.

Herudover kan det virke særdeles omstændigt, hvis selv små tiltag skal gennem en ministeriel ansøgningsproces.

Århus Amt anbefaler derfor, at der i lovgivningen indbygges frihedsgrader for regionerne og kommunerne til at iværksætte tiltag, som ikke direkte er beskrevet i lovgivningen, men som holder sig inden for lovgivningens hovedformål.

Betydningen heraf understreges af behovet for sygehusenes mulighed for at samarbejde med private firmaer inden for forskningen. Sygehusene har således i dag et udbredt og frugtbart forskningssamarbejde med private virksomheder. Samarbejdet er reguleret via et stort antal forskningskontrakter, der løbende indgås mellem på den ene side sygehusene og Klinisk Institut ved Aarhus Universitet og på den anden side en privat virksomhed. Det vil være hæmmende for forskningen, hvis sådanne aftaler ikke kan indgås, og det vil stille sygehusene i en helt uacceptabel forhandlingssituation, hvis ministeriet evt. skal ind og godkende de enkelte aftaler, inden de kan indgås.

Sygehusene samarbejder også med nye private firmaer etableret på baggrund af forskning udført på sygehuset. Firmaet lejer faciliteter på sygehuset, således at begge parter kan drage

være frit valg mellem genoptræningstilbudene på sygehusene og i de forskellige kommunale ordninger rundt om i landet. Der er behov for en afklaring af, om der er tale om en indskrænkning i det frie valg til genoptræning og en afklaring af hvilke regler, der vil gælde på dette område.

- d) *Ansvar for genoptræningen der rekvireres af speciallæger og praktiserende læger.* Det er uklart i lovtæksten, hvem der har ansvaret for genoptræning, når privat praktiserende speciallæger og praktiserende læger ordinerer genoptræning eller vedligeholdelsestræning. Hvordan afgrænsningen i disse situationer mellem genoptræningen, som er sygehusbaseret, kommunal træning eller træning efter sygesikringsloven. Efter Århus Amts opfattelse vil der efter lovforslaget opstå en gråzone på dette område.
- e) *Specialiseret genoptræning.* På en række områder er der behov for en meget specialiseret genoptræning for små patientgrupper. Eksempelvis er der 20 børn i Århus Amt, som går i ambulansetræning efter operation for klumpfødde. Det er en meget specialiseret indsats, og det er næppe fagligt forsvarligt, at behandlingen fordeles på flere enheder. Derfor bør det sikres, at sådanne genoptræningstilbud holdes samlet, så ekspertisen løbende kan styrkes og udbygges i takt med behandlingsmulighederne.
- f) *Kvalitetssikring.* Når der sker en opgaveændring/glidning på genoptræningsområdet, bør dette område også være en del af kvalitetsmonitoreringen i sundhedsvæsenet – uanset om den er kommunal eller regional. Århus Amt anbefaler, at genoptræningsområdet systematisk indarbejdes i lovgivningsteksten på kvalitetsområdet. Principielt burde genoptræningsområdet fra første dag også indgå i arbejdet vedrørende Den Danske Kvalitetsmodel.
- g) *Vederlagsfri fysioterapi.* I lov om Sygesikring er der muligheder for at tilbyde vederlagsfri fysioterapi til bestemte patientgrupper. I lovudkastet lægges der op til, at dette fastholdes således, at nogle borgere vil få vedligeholdende fysioterapi, som regionerne finansierer, mens andre vil få genoptræningen hos ansatte fysioterapeuter, som dækkes af kommunerne. Denne opdeling forekommer ikke logisk.

Der er mange uafklarede punkter i forbindelse med, at kommunerne skal varetage en større del af genoptræningen / rehabiliteringen. Århus Amt forstår fuldt ud bestræbelserne på at tydeliggøre ansvaret for genoptræningen, men finder, at det er nødvendigt, at der sker en afklaring af problemområderne, før loven træder i kraft, da der ikke må tabes patienter i en tilpasningsperiode efter den 1. januar 2007.

Århus Amt foreslår derfor, at der sker en udredning af genoptrænings- og rehabiliteringsområdet, før de endelige regler fastlægges, så man kan forholde sig til de nye gråzoner og tage højde for dem.

Forskning (Bl. a. §§ 188-192)

Århus Amt finder det meget tilfredsstillende, at forpligtelsen til at forske nu er lovfæstet for sundhedsvæsenet i hele landet, og at der dermed er sket en formel ligestilling af universitetshospitalerne.

Århus Amt vil anbefale, at man i forbindelse med forskningsfinansieringen som udgangspunkt skiller den universitetshospitalbaserede forskning og den øvrige forskning ad. Universitetshospitalerne bør således have en særlig forpligtelse til at forske, idet universitetshospitalerne fortsat bør være drivkraften i den medicinske sundhedsforskning i Danmark. Dette er centralt både af hensyn til, at Danmark kan være i front inden for

Kommunerne vil således ikke være store nok til at udvikle mange forskelligartede tilbud rettet mod udvalgte målgrupper (socialt differentierede sundhedsfremme og forebyggelsestilbud). Det forudsætter et langt større underlag end 20-30.000 indbyggere at kunne anvende ressourcerne optimalt og samtidigt have ekspertisen til at udvikle, evaluere og justere tilbuddene.

Århus Amt skal på denne baggrund anbefale, at regionerne får til opgave at varetage konkrete forebyggelsestiltag koordineret med kommunernes indsats.

Århus Amt må således anbefale, at der opretholdes stærke regionale miljøer for forebyggelse og sundhedsfremme med en bredere opgavevaretagelse end den, der umiddelbart fremgår af lovforslaget

Målgrupper. Det nævnes i bemærkningerne til paragraffen, at sundhedsfremme og forebyggelse bør foregå i de miljøer, hvor mennesker færdes til daglig. Det fremhæves, at kommunerne har særlig god adgang til målgrupperne. Som eksempel nævnes børn og ældre med arenaerne børneinstitutioner, skoler, hjemmeplejen og lokalsamfundet. Det bør imidlertid fremhæves, at hele befolkningen er målgruppen, og at tre vigtige arenaer, hvor voksne mennesker færdes, nemlig arbejdspladser, uddannelsesinstitutioner og boligområder, ikke hører under det kommunale regi. Det bør fremgå tydeligere af bemærkningerne, at kommunerne har en forpligtelse til at lave forebyggelse og sundhedsfremme i forhold til den voksne befolkning, og at arbejdspladser, uddannelsesinstitutioner og boligområder er vigtige arenaer i den sammenhæng.

Primær forebyggelse. Det fremhæves, at den kommunale medfinansiering af sundhedsudgifterne er et incitament for kommunerne til at investere i især patientrettet forebyggelse. Det er imidlertid vigtigt, at kommunerne også prioriterer det primært forebyggende arbejde. Det bør fremgå klarere, hvordan man via loven ønsker at sikre den fornødne kommunale indsats inden for den primære forebyggelse.

Kommunale samarbejdspartnere. Det nævnes, at de nye, større kommuner får forudsætning for at driftssikre den forebyggende og sundhedsfremmende indsats, evt. i samarbejde med andre kommuner og samarbejdspartnere. Regionerne bør nævnes som en af disse samarbejdspartnere, således at der her er en direkte kobling til sundhedsaftalerne i §200.

Sundhedscentre. Sundhedscentre nævnes som eksempel på rammen om den sundhedsfremmende og forebyggende indsats i kommunerne. Det er vigtigt her at være opmærksom på, at sundhedscentre fortrinsvis er et sted, hvor patienter henvises til eller borgere henvender sig. Etablering af sundhedscentre dækker derfor ikke behovet for opsøgende sundhedsfremmende og forebyggende arbejde i lokalområder, på skoler, arbejdspladser m.v.

Patientrettet forbyggelse på sygehuse og i almen praksis. Sygehuse og almenpraksis nævnes som vigtige arenaer for patientrettet forebyggelse i regionalt regi. Det er imidlertid kun få sygehuse og lægepraksiser, der i dag laver systematisk forebyggelsesarbejde. Det er derfor vigtigt, at der findes en specialiseret funktion i de enkelte regioner, der kan være med til at sikre den fornødne kvalitet i arbejdet.

på sygehusene. Det fastslås imidlertid i bemærkninger, at specialeplanlægning bør foregå på tværs af regioner og i dialog mellem parter.

Kommentarer:

Århus Amt finder det positivt, at der i lovforslaget lægges vægt på, at placeringen af de enkelte lands- og landsdelsfunktioner skal funderes fagligt, og at afdelingerne i højere grad end i dag certificeres i forhold til varetagelse af lands- og landsdelsfunktionerne.

Spørgsmålet om dokumentation i forhold til varetagelsen af lands- og landsdelsfunktioner har igennem længere tid været drøftet i "Sundhedsstyrelsens rådgivningsgruppe vedr. lands- og landsdelsfunktioner", og Århus Amt anbefaler, at udarbejdelsen af kravspecifikationen tager udgangspunkt i de overvejelser, som man tidligere har gjort sig i denne gruppe.

Århus Amt konstaterer desuden med tilfredshed, at det af de specielle bemærkninger fremgår, at specialeplanlægningen skal foregå i en dialog mellem alle parter, og at Sundhedsstyrelsen alene vil anvende sine beføjelser ved uenighed mellem parterne eller i tilfælde, hvor hensynet til patienterne taler herfor. Herunder skal Århus Amt opfordre til, det rådgivende udvalg, der skal nedsættes vedrørende specialeplanlægning, får reel indflydelse blandt andet i forbindelse med udarbejdelse af krav for varetagelse af lands- og landsdelsfunktioner.

Århus Amt vil anbefale, at de nuværende regioner Nord, Syd og Øst, som defineret i Sundhedsstyrelsens specialevejledning, får ansvaret for den konkrete planlægning på landsdelsniveau inden for rammerne af de nationale retningslinjer og bestemmelser, der fastlægges af det rådgivende udvalg og Sundhedsstyrelsen. Det nødvendige samarbejde på tværs af amtsgrænserne bør således forankres lokalt.

Det fremgår af de almindelige bemærkninger, at Sundhedsstyrelsen har bemyndigelse til at fastlægge sygehusenes optageområder, og af de specielle bemærkninger fremgår det, at Sundhedsstyrelsen kan fastsætte regler om visitation til lands- og landsdelsbehandling. Århus Amt vil hertil bemærke, at patienternes frie valg til sygehusbehandling på såvel basis som lands- og landsdelsområdet bør opretholdes, og at amtet derfor ikke kan støtte, at Sundhedsstyrelsen kan fastsætte regler, der forhindrer patienterne i at benytte det frie sygehusvalg.

Afsluttende bemærkninger

Århus Amt ønsker at tilkendegive, at man finder det betænkeligt, at lovforslaget på en række forskellige områder giver Sundhedsministeriet og/eller Sundhedsstyrelsen bemyndigelse til detailbeslutninger, der begrænser regionernes muligheder for selv at tilrettelægge sin virksomhed administrativt og organisatorisk. Et eksempel på dette er §199, der giver ministeren ret til at fastlægge regler om sammensætning og formandskab samt indsatsområder for samarbejdsudvalgets virke. Og tilsvarende i §202, hvor Sundhedsstyrelsen bemyndiges til at udpege, hvem der skal repræsentere regionerne i det rådgivende udvalg for specialeplanlægning.

Århus Amt har stor forståelse for, at der kan være behov for overordnet koordinering, men på områder, hvor der er tale om regionale repræsentanter eller områder, der primært har regional interesse, er det svært at se baggrunden for, at centrale instanser har kompetencen til udpeging af repræsentanter.