

Folketingets Udvalg for Fødevarer,
Landbrug og Fiskeri

København, den 13. januar
2005
J.nr. 1874/87077

Folketingets Udvalg for Fødevarer, Landbrug og Fiskeri har i brev af 14. december 2004 (alm. del) bedt mig svare på følgende:

Spørgsmål 84:

Ministeren bedes kommentere henvendelsen af 14. december 2004 fra Danmarks Fiskeriforening vedrørende EU-Kommissionens forslag til TAC/kvote-forordning, jf. alm. del - bilag 134.

Svar:

- ./ Jeg henviser til vedlagte notat fra Danmarks Fiskeriundersøgelser af 10. januar 2005, hvor de væsentligste af Danmarks Fiskeriforenings bemærkninger er kommenteret.
- ./ Jeg vedlægger endvidere referat (inkl. kvoteoversigt) fra Rådsmødet den 21. - 22. december 2004, som blev sendt til Folketinget den 23. december 2004.

Hans Christian Schmidt

/Tobias Kern-Jespersen

Danmarks Fiskeriundersøgelser

Afdeling for Havfiskeri

Den 10. januar 2005

J.nr: 2002-0540-001

Kommentar

til Danmarks Fiskeriforenings skrivelse vedr. EU Kommissionens forslag til TAC/kvote forordning fra 14. december 2004

Introduktion

Dette notat tager udgangspunkt i den første del af Danmarks Fiskeriforenings (DF) skrivelse af 14. december 2004, dvs. afsnittet: "De værste problemområder i EU-Kommissionens forslag til forordning om TAC'er og kvoter i 2005".

Bemærkninger til den del af DF's skrivelse, som omhandler "Danmarks Fiskeriforenings forslag til kvoter for fiskeriet" og "Forvaltning af tobisbestanden i Nordsøen", er inddraget heri. Der er ikke tale om en systematisk gennemgang af samtlige punkter. Det skal endvidere bemærkes, at nogle af de ønsker, som fremsættes i DF's skrivelse, er blevet imødekommet på Fiskerirådsmødet i december 2004.

"De værste problemområder i EU-Kommissionens forslag til forordning om TAC'er og kvoter i 2005"

Ad: "der er slet ikke behov for stramninger i forhold til 2004, fordi bestandene er i bedring"

Den videnskabelige rådgivning er baseret på en vurdering af den enkelte bestands tilstand i forhold til især to biologiske referencepunkter. Disse to referencepunkter er: **Blim** som er et minimums mål for størrelsen af den gydebestand, som kan forhindre at bestandens gydning slår fejl, og **Flim** som er den maksimale fiskeridødelighed, bestanden kan tåle på lang sigt. Disse referencepunkter er også udgangspunktet for kommissionens forslag til en bæredygtig forvaltning af det kommende års fiskeri.

Såfremt det vurderes, at gydebestanden (B) er under Blim, eller at fiskeridødeligheden (F) er større end Flim, vil den videnskabelige rådgivning i overensstemmelse med fiskeriforvaltningens mål anbefale en reduktion i fiskeridødeligheden til et bæredygtigt niveau (Fpa) for at genopbygge bestanden til en bæredygtig størrelse (Bpa). Denne reduktion vil være givet, som en anbefaling om en reduceret TAC.

Det betyder, at selvom der er bedringer at spore i bestanden, så vil man, så længe den befinder sig uden for de biologiske referencepunkter anbefale en reduktion af fiskeridødeligheden og tilsvarende en reduktion af TAC'en.

Endvidere kan hensynet til en truet bestand, som f.eks. torsken i Nordsøen, der fanges i blandede fiskerier, være årsag til, at der for nogle bestande forslås en lavere fiskeridødelighed og TAC end de faktisk kan tåle. Et eksempel på dette er TAC'en for kuller, som i 2004 blev reduceret for at beskytte torskebestanden.

DF har i deres skrivelse af 14. december 2004 lavet en tabel, der angiver de af Ministerrådet vedtagne TAC'er fra 2004, den videnskabelige rådgivning for 2005, og i tredje kolonne foreningens forslag til TAC'er for 2005.

For halvdelen af de bestande, som er vigtige for dansk fiskeri er DF's TAC-forslag for 2005 i overensstemmelse med den videnskabelige rådgivning. For de øvrige bestande er forslaget enten højere eller uændret i forhold til de TAC'er, som blev vedtaget for 2004. Det skal dog bemærkes, at TAC'en for en række bestande i 2004 blev sat højere end anbefalet i den oprin-

delige videnskabelige rådgivning. Den kendsgerning, at rådgivningen for 2005 er lavere end TAC'en for 2004, er derfor ikke udtryk for, at der er sket en generel opstramning af den videnskabelige rådgivning.

Ad: "et system med kvoter kan ikke gå fornuftigt i spænd med indsatsbegrænsninger og heller ikke med store permanente lukkede områder"

Det er meget vanskeligt at evaluere effekten af et komplekst reguleringssystem, der anvender både input- (indsatsregulering) og outputkontrol (TAC, bifangstreguleringer) samt områdelukninger og tekniske foranstaltninger (regulering af maske størrelse). Det er f.eks. vanskeligt at forudsige, hvilken betydning store lukkede områder vil få på fiskebestandenes dynamik og på fiskeriernes udvikling, og dermed effekten af tiltaget. Dertil kommer, at de forskellige fiskerier ikke reagerer ens på reguleringerne, ressourcetilgængeligheden og markedsprisen. EU-Kommissionen erkender selv systemets kompleksitet og den manglende viden, og har derfor iværksat et større forskningsprojekt. I projektet undersøges det, hvordan man skal designe, overvåge og evaluere brugen af lukkede områder i fiskeriforvaltningen. Projektet koordineres af Danmarks Fiskeriundersøgelser (DFU).

Ad: "det er komplet meningsløst at reducere kvoterne, blot fordi de ikke er opfiskede"

Anbefalinger om at reducere kvoterne er baseret på den videnskabelige vurdering af bestandenes tilstand. Store afvigelser mellem kvoten og den faktiske landing af en art kan imidlertid være tegn på, at bestandsstørrelsen er fejlvurderet. Der skal dog tages hensyn til at store afvigelser kan skyldes ændringer i bestandens størrelse eller blot er et resultat af store ændringer i fiskeriindsatsen.

For sperling i Nordsøen har både fiskeriindsats og landinger i 2004 været yderst begrænsede. Landingerne var kun en brøkdel af kvoten. ICES¹ har ud fra videnskabelige undersøgelser bestemt bestanden til at være meget lille, og oplysningerne fra fiskeriet synes at underbygge dette. ICES vurderer derfor, at bestanden af sperling er historisk lav og ICES ser ikke at der er basis for et fiskeri i 2005.

Kun i sjældne tilfælde anvender man det foregående års landinger til at fastsætte kvoten for det næste år. Et eksempel er rødspætte i Skagerrak/Kattegat. Grundlaget for vurderingen af denne art er meget usikker, men landingerne har været relativt konstante og mindre end kvoten i gennem de sidste ti år. For ikke at øge fiskeritrykket yderligere anså ICES, at en kvote baseret på gennemsnits landinger var fornuftigt givet den usikre bestandsvurdering.

Østersøen

Ad: "Torskekvoten skal holdes uændret"

Den videnskabelige rådgivning er baseret på en vurdering af henholdsvis den vestlige og østlige bestand af Østersøtorske. Der er tale om to adskilte bestande, som vurderes og forvaltes hver for sig.

Den vestlige bestand har i de senere år udviklet sig negativt, og har siden 2002 været under Bpa. Størrelsen af den østlige bestand kan ikke bestemmes præcist, men alle tilgængelige oplysninger tyder på, at bestanden ligger under Blim. Anbefalingen om en TAC for 2005, som er lavere end de forudgående års, er fornuftig, idet bestandsudviklingen er henholdsvis negativ og uændret på et meget lavt niveau.

Ad: "Yderlige områdelukninger er uacceptable"

ICES har vurderet, at den hidtidige sommerlukning af dele af Bornholm Bassinet ikke har sikret torsken uforstyrret gydning. EU-kommisionens forslag om at lukke et større område (se figur 1) vurderes at kunne give en bedre beskyttelse af torskens gydning. Det vurderes imidlertid, at være unødvendigt med en lukning, der varer hele året, hvis formålet alene er at be-

¹ ICES: Det Internationale Havundersøgelsesråd, som formulerer den videnskabelige rådgivning.

skytte gydende torsk. Dette gælder også for Gotlandsdybet og Gdanskdybet, hvor torskens gydning især er hæmmet af dårlige salt- og iltforhold.

EU-Kommissionens primære formål med lukningen er en begrænsning af fiskeriindsatsen gennem en permanent lukning af områderne. Hvorvidt, disse lukninger vil få en positiv effekt på torskebestanden, vil imidlertid være afhængig af om fiskeriindsatsen reelt begrænses eller blot overføres til andre områder i den centrale Østersø.

Ad: “Sommerstopperioden skal ikke udvides i 2005, men der bør tidsmæssigt ske differentiering mellem områderne”

DFU er enige med DF i at en midlertidig lukning, der skal beskytte de gydende torsk, må tilpasses de perioder, hvor der er den største koncentration af gydende torsk.

Den vestlige Østersøtorsk gyder fra januar til maj med størst aktivitet fra februar til april. Forslaget om en tidligere lukning af fiskeriet i marts og april 2005 er fornuftigt, hvorimod det vurderes, at forlængelsen af sommerlukningen i den centrale Østersø fra 1. maj til 15. september er længere end nødvendigt, idet den største gydeaktivitet er afsluttet i august. Som tidligere nævnt er EU-kommissionens formål med at udvide sommerlukningen at reducere fiskeriindsatsen efter torsk, se ovenfor.

Kattegat

Ad: “Torskekvoten skal holdes uændret”

Gydebestanden er på et historisk lavt niveau og er betragteligt under Blim. Bestandsstørrelsen er faldet fra et niveau på over 30 000 t i starten af 1970'erne til mindre end 3000 t i 2005. Fiskeridødeligheden har siden 1996 været større end Flim ICES har siden 2002 anbefalet en TAC på 0.

DFU er enig i ICES vurdering af torskebestanden i Kattegat og støtter tiltag, der kan begrænse fangsten af torsk.

Ad: “Rødspættekvoten skal holdes mindst uændret”

Se kommentar under “det er komplet meningsløst at reducere kvoterne, blot fordi de ikke er opfiskede”.

Ad: “Tungekvoten skal sættes i vejret til mindst 1000 tons med genforhandlingsklausul”

ICES vurderer, at bestanden er over og fiskeridødeligheden under de relevante referenceværdier. Bestandsvurderingen, som alene bygger på officielle fangstdata, er teknisk set konsistent, men ICES påpeger samtidig, at der er væsentlige dataproblemer, som betyder at bestanden sandsynligvis undervurderes. Dataproblemerne skyldes et betydeligt urapporteret udsmid, fejlrapporteringer og manglende fangstregistreringer.

Der er fra dansk side, i et samarbejde mellem Fødevareministeriet og DF, igangsat en række tiltag for at forbedre datagrundlaget for bestandsvurderingen. Samarbejdet omfatter bl.a. gennemførelse af forskningstogter med kommercielle fartøjer samt et forsøgsfiskeri uden for kvotebegrænsningerne. Resultaterne fra disse undersøgelser understøtter formodningen om, at tungebestanden har det bedre end hidtil antaget.

Ad: “3-måneders stop er totalt uacceptabelt”

Kommissionen forslog at forbyde landing af torsk fra Kattegat i årets første tre måneder for at begrænse fiskeriindsatsen og understøtte genopbygningen af torskebestanden. Hvorvidt forslaget ville have fået den ønskede effekt er vanskeligt at vurdere. Idet effekten ville afhænge af, om fiskeriet fortat te som tidligere, og blot smed den fangede torsk ud, eller om der ville ske en ændring i fiskeriet, således at fiskeridødeligheden af torsk reelt var blevet reduceret.

Nordsøen/Skagerrak

Ad: “Torskekvoten skal op”

Grundlaget for bestandsvurderingen af torsk i Nordsøen/Skagerrak er meget usikker, men alle de benyttede kombinationer af metoder og data peger på, at gydebestanden er langt under Blim. En genopbygning af torskebestanden kan kun ske ved en kraftig og reel nedsættelse af fiskeridødeligheden. Dette giver ikke basis for at sætte kvoten op.

Ad: “Kullerkvoten skal op”

Der er overensstemmelse mellem ICES forslag til en kvote for kuller og DF’s forslag. EU-kommissionen har valgt at foreslå en mindre kullerkvote for at beskytte torsken, idet kuller og torsk ofte fanges sammen.

Ad: “Sejkkvoten skal holdes”

Bestanden af sej er indenfor sikre biologiske grænser. ICES rådgivning følger den vedtagne forvaltningsplan for sej, og anbefaler derfor en maksimal kvote på 150 000 t. ICES nævner, at landingerne i 2003 var mindre end kvoten.

Ad: “Tungekvoten skal op”

ICES anbefaler i henhold til de gældende referencepunkter en mindre forhøjelse af kvoten på tunge i Nordsøen på 17 300 t i forhold til 17 000 t i 2004.

Ad: “Tobisreguleringen skal have lynhurtig revisionsmulighed”

ICES anbefaler en løbende overvågning af tobisfiskeriet eller en 40 % reduktion i fiskeriindsatsen i forhold til 2003 niveauet. Den netop vedtagne regulering indeholder begge elementer. Der må fiskes med 40 % af fiskeriindsatsen frem til det tidspunkt, hvorefter vurdering af bestandens størrelse og dermed fiskerimulighederne for resten af året kan fastlægges. Den skitserede deadline er 15. maj 2005, og vil i givet fald opfylde DF’s krav om en lynhurtig revision af fiskerimulighederne.

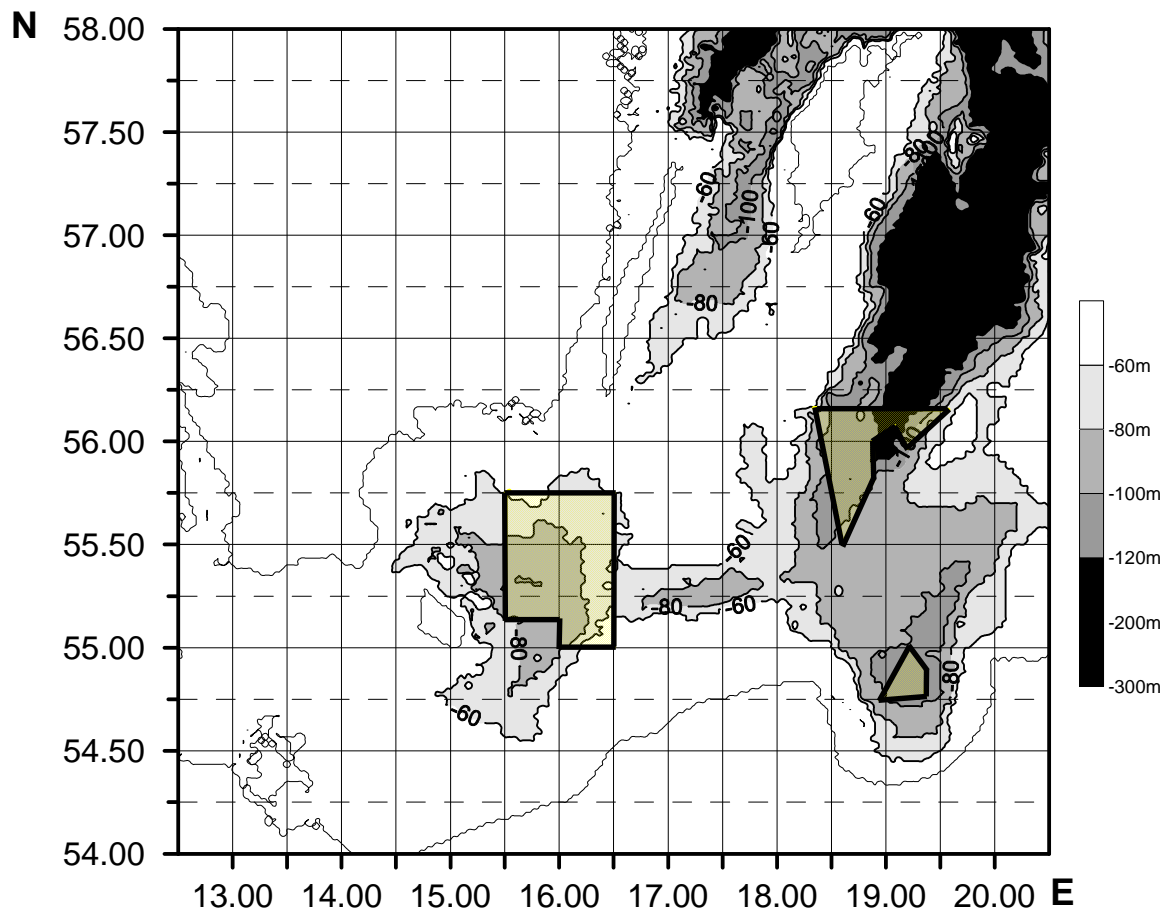
DF argumenterer for, at tobisfiskeriet “vil regulere sig selv”, idet en lille bestand og lave fangstrater vil bevirke, at fiskeriet stopper af sig selv. DFU er uenig i denne antagelse, idet tobis er koncentreret på relativt få områder. På den enkelte fiskeplads kan der opnås høje fangstrater, selv om bestanden som helhed er meget lille. Man kan derfor frygte en situation, som i sildefiskeriet i midten af 1970'erne, hvor sildebestande blev fisket meget langt ned, fordi man meget længe kunne drive et rentabelt fiskeri på de resterende få sildestimer.

DF’s forslag om først at åbne for fiskeriet den 1. april er rimeligt og kan give en bedre udnyttelse af bestanden. Den foreslåede skæringsdato for en regulering af fiskeriet den 1. juli er derimod ikke realistisk, hvis man skal kunne sikre en reel beskyttelse af bestanden, idet hovedparten af årets fiskeri allerede vil være forbi på det tidspunkt.

Ad: “Lukkede områder duer ikke”.

Evalueringen i 2001 af de lukkede områder til beskyttelse af torskebestanden viste, at effekten var meget lille. Der blev fisket mere før og efter lukningen, samt lige uden for områderne.

Konklusionen var, at lukningen havde været for kort og at områderne havde været for små og spredte. Kommissionens foreslog derfor, at lukningen skulle være hele året men fortsat omfatte en række mindre delområder.



Figur 1. Områder i Bornholms Bassinet, Gotlands- og Gdanskdybet der er lukkede for fiskeri i 2005.

Ministeriet for Fødevarer, Landbrug og Fiskeri

8. kontor / LMJ

Den 23. december 2004

FVM 241 (se også FVM 241 – Bilag 1 og FVM 241 – Bilag 2)

Referat af møde i Rådet (landbrug og fiskeri) den 21. – 22. december 2004

1. TAC/kvoter 2005

Rådet vedtog med kvalificeret flertal et kompromisforslag vedr. TAC/kvoter for 2005. Der henvises til vedlagte oversigt i **Bilag 1**. For Danmarks vedkommende er de væsentligste elementer i forliget følgende:

Nordsøen, Skagerrak og Kattegat:

- Forhøjelse af TAC for sild i Skagerrak/Kattegat med 37 pct. TAC forhøjes med 16 pct. i Nordsøen og Danmarks kvote forhøjes med 26 pct.
- Forhøjelse af bifangstknoten for sild med 15 pct.
- TAC for tunge i Skagerrak/Kattegat blev på rådsmødet forhøjet til 520 t, svarende til samme mængde som i 2004. TAC vil blive endeligt fastsat tidligt i 2005.
- TAC for torsk blev på rådsmødet forhøjet med 100 t til i alt 1000 t.
- TAC for tunge i Nordsøen forhøjes med 9 pct.
- TAC for havtaske i Nordsøen forhøjes med 47 pct.
- Danmark opnåede kvoter for nye arter (havtaske, jomfruhummer, brosme og lange) i norsk zone.
- Særlig tildeling af makrel i Nordsøen på ca. 2.650 tons.
- Ingen lukkede områder i Nordsøen og ingen lukkede områder i Kattegat.
- Der er fastsat en hurtig beslutningsprocedure for fastlæggelse af den endelige fiskeriindsats for tobis.
- År for år fleksibilitet for en række nye vigtige bestande.
- Aftalen med Norge blev godkendt og det gensidige fiskeri kan fortsætte. Aftalen mellem kyststaterne om atlantiskandisk sild udestår fortsat, og EU-fartøjer kan ikke fiske i norsk zone før en aftale er indgået.

Erklæring fra Danmark, Sverige, UK, Tyskland, Irland og Holland

- Danmark og de øvrige medlemslande opfordrede i en erklæring Kommissionen til at fortsætte bestræbelserne på at sikre en kyststatsaftale om forvaltningen af den **atlanto-skandiske sild**.

Østersøen:

- TAC for torsk i østlig Østersø reduceret væsentlig mindre end foreslået af Kommissionen (TAC bliver 39.000 tons). Danmarks andel stiger, så den samlede danske kvote kun reduceres med 4 pct.
- Forhøjelse af TAC for sild med 23 pct.
- Forhøjelse af TAC for brisling med 31 pct.
- År til år fleksibilitet for brisling.
- Lukket område omkring Bornholmerdybet samt lukkede områder i Gdansk- og Gotlandsdybet.
- Fremrykning af 2 måneders sommerstop i vestlig Østersø til perioden 1. marts til 30. april for at tage hensyn til gydeperioden.
- Udvidelse af sommerfredningen i den østlige Østersø fra 2 til 4½ måned fra 1. maj til 15. september.

Betingelser knyttet til fiskeriet***Særlige foranstaltninger vedr. fiskeriet efter torsk***

Som en del af TAC/kvotebeslutningen videreføres ved bilag IVa (som afløser for bilag V i TAC/kvoteforordningen for 2004) fra 1. februar 2005 til 31. december 2005 særlige bestemmelser for indsatsregulering (havdage) knyttet til genopretningsplanen for torsk. Ændringerne i havdage for 2005 er vist i **Bilag 2**. Der er generelt sket en reduktion med én havdag for alle kategorier.

Fartøjer i Skagerrak og Kattegat, der fisker med 90 mm eller derover er fremover reduceret i antal havdage fra 22 til 9. Hertil skal lægges 3 ekstra dage, som er tildelt Danmark på baggrund af gennemført ophugning. For fartøjer i Skagerrak og Kattegat, som fisker med 90 mm og derover, og som anvender et selektivt sorteringspanel med 120 mm kvadratmasker, tildeles der i 2005 ekstra 3 havdage.

Der er endvidere skabt mulighed for at overføre havdage fra et fartøj, som midlertidigt har stoppet fiskeriaktiviteten uden offentlig støtte. Derudover er der foretaget en række tekniske justeringer til bestemmelserne.

2. Fastsættelse af fiskerimuligheder for visse dybhavsarter for 2005 og 2006

Rådet vedtog med kvalificeret flertal et kompromisforslag for reguleringen af fiskeriet efter visse dybhavsarter for 2005 og 2006. Se oversigten i **Bilag 1**. Beslutningen har betydning for de danske kvoter for lange, skolæst og guldlaks. Derudover blev der fastsat bestemmelser om regulering af fiskeriindsatsen, som reducerer fiskeriindsatsen med 10 pct. i forhold til den faktiske fiskeriindsats i 2003.

3. EU's udtrædelse af konventionen om fiskeri og bevaring af de levende rigdomskilder i Østersøen og Bælterne

Punktet var ikke på dagsordenen.

4. Meddelelse fra Kommissionen om perspektiverne for forenkling af Den Fælles Fiskeripolitik

Kommissionen præsenterede kort sin meddelelse dateret 15. december 2004. De kommende formandskabslande Luxembourg og Storbritannien tilkendegav, at man med udgangspunkt i meddelelsen ville fortsætte arbejdet med forenkling af Den Fælles Fiskeripolitik.

5. Konferencer tilrettelagt af formandskabet vedrørende

a) Materielle og immaterielle omkostninger i forbindelse med udryddelse af dyresygdomme

b) En europæisk indsats mod folkesundhedsrisici som følge af zoonotiske sygdomme, der er under udvikling, eller som for nylig er opstået

Der henvises til særskilt referat fra Ministeriet for Familie- og Forbrugeranliggender.

6. Indførelse af en frivillig FLEGT-licensordning for import af tømmer til EU

Rådet havde en statusdrøftelse af Kommissionens forslag til et frivilligt licenssystem til regulering af importen til EU, hvor målet er at stoppe importen af ulovligt produceret træ. Formandskabet ønskede at fokusere debatten på 2 emner, dels om der bør indføres et obligatorisk oprindelsescertifikat, dels hvilke tømmerprodukter, der bør være omfattet af licensordningen. Drøftelsen viste, at Rådet var delt i spørgsmålet om licenssystemet, medens der var mange delegationer, der i forhold til omfanget af ordningen talte for, at der skulle være en vis fleksibilitet, således at man kunne udvide listen efterhånden som de nødvendige erfaringer blev indhentet. Luxembourg oplyste, at man ville prioritere sagen højt, og at man forventede en hurtig vedtagelse.

7. Forenkling af landbrugslovgivningen

Formandskabet gav en status for arbejdet med forenklingen af landbrugslovgivningen. Der var i Rådet generel enighed om behovet for yderligere forenklinger og de kommende formandskaber under henholdsvis Luxembourg og Storbritannien vil fortsætte arbejdet som til dels er afhængig af, at der fremsættes forslag fra Kommissionen. Kommissær Mariann Fischer Boel var enig i betydningen af at fortsætte det målrettede arbejde med forenkling bundet op på Lissabon-strategien. Fischer Boel understregede, at det var et fælles ansvar for Kommissionen, Rådet/medlemslandene og Europa-Parlamentet. Det var helt afgørende at lette de administrative byrder, idet Fischer Boel dog understregede, at arbejdet med forenkling af landbrugslovgivningen ikke i sig selv skulle medføre mindre effektivitet og mindre kontrol. Samtidig skulle man ikke i forenklingens navn kunne genåbne drøftelsen om dossierer, som allerede var afsluttet. Kommissionen ville udarbejde et refleksionspapir om forenkling, der formentlig kunne være færdigt til oktober 2005 og erklærede sig desuden enig i behovet for at identificere relevante forslag.

Øvrige punkter

Formandskabet bad ved mødets start de øvrige delegationer om tilslutning til, at punktet ”**Implementeringen af reformen af den fælles landbrugspolitik: Cross compliance**” blev sat på dagsordenen som et egentligt dagordenspunkt med henblik på, at Rådet og Kommissionen i fællesskab afgav en erklæring om spørgsmålet. Rådet tilsluttede sig enstemmigt denne anmodning fra formandskabet. Formandskabet fremhævede, at krydsoverensstemmelse er et vigtigt element i den nye fælles landbrugspolitik, og at det er vigtigt med et tæt samarbejde vedrørende de forskellige praktiske problemer, der formentlig vil opstå i forbindelse med den konkrete implementering. Rådet og Kommissionen vedtog enstemmigt på denne baggrund uden debat den fremlagte erklæring. Det første år efter gennemførelsen vil der blive gennemført en erfaringsudveksling mellem Kommissionen og medlemslandene med henblik på udarbejdelsen af en rapport i slutningen af 2007 om erfaringerne med foranstaltningerne om krydsoverensstemmelse. Denne rapport vil om nødvendigt indeholde ændringsforslag til gældende regler.

Som **a-punkt** uden debat vedtog Rådet blandt andet:

- Endelig vedtagelse af Europa-Parlamentets og Rådets forordning om krav til **foderstofhygiejne** som opfølgning på den enstemmige politiske enighed på mødet i Rådet den 26. april 2004.
- Endelig vedtagelse af Rådets forordning om **beskyttelse af dyr under transport** og dermed forbundne aktiviteter som opfølgning på den politiske enighed med kvalificeret flertal på mødet i Rådet den 22. november 2004.

Danmark afgav følgende erklæring til Rådets mødeprotokol:

”Danmark kan ikke støtte en vedtagelse af forordningsforslaget i dets nuværende udformning, idet Danmark finder, at det foreliggende forslag til forordning samlet set ikke kan anses for en forbedring af beskyttelsesniveauet i de EU-retlige regler indenfor området transport af dyr. Danmark stemmer således imod forslaget.

Danmark finder, at de to emner, som et flertal af medlemslandene har besluttet ikke skal være en del af forslaget, nemlig ”transporttid” og ”arealkrav”, er de to områder, som er af afgørende betydning for beskyttelsesniveauet i reglerne om transport af dyr. Navnlig er det efter Danmarks opfattelse af helt central betydning for dyrevelfærden under transport af slagtedy, at der fastsættes en kort maksimal transporttid.

Danmark beklager derfor også, at tidsfristen for Kommissionens rapport og lovgivningsforslag er blevet alt for lang og ville have foretrukket en betydelig kortere periode.

Danmark opfordrer Kommissionen til snarest muligt at tage passende initiativer og skridt vedrørende transporttid, hvileperioder og pladsforhold.”

Under **punktet eventuelt** opfordrede Sverige, med tilslutning fra flere andre delegationer, Kommissionen til hurtigst muligt at fortsætte arbejdet med transporttid, hviletider, pladskrav m.v. i forbindelse med reglerne for transport af dyr og med det kommende forslag om slagtekyllinger. Sverige henledte endvidere opmærksomheden på to rapporter fra EFSA om henholdsvis kastration af smågrise og slagting. Sverige opfordrede endelig Kommissionen til at lave en egentlig handlingsplan for arbejdet med dyrevelfærd. Luxembourg tilkendegav, at man under sit kommende formandskab ville bakke op om Kommissionens initiativer på området. Kommissær Markos Kyprianou oplyste, at forslaget om slagtekyllinger forventes at foreligge i første halvdel af 2005. I relation til æglæggende høner forventede Kommissionen at fremlægge en rapport i anden halvdel af 2005. Med hensyn til kastration af smågrise var lovgivningen fra 2001, men rapporten fra EFSA viste behov for yderligere forskning og under forudsætning af, at man kunne finde de fornødne midler hertil, ville man iværksætte yderligere forskningsinitiativer i 2005. Med hensyn til slagting stammede den gældende lovgivning fra 1993, og der var også her behov for yderligere viden på området. På det internationale område skulle der fastsættes retningslinier for nedslagninger i maj 2005 i regi af OIE. Kommissæren var enig i behovet for en handlingsplan for dyrevelfærd og tilkendegav, at Kommissionen i 2005 ville fremlægge en sådan. Dyrevelfærd var en prioritet for den nye Kommission.

Nordsøen (norsk farvand) [*13]		900	900		900	900		0,0%	0,0%
Nordsøen (EU-farvand), IIa	4.980	4.880	3.626	4.980	4.880	3.626	0,0%	0,0%	0,0%
Skagerrak, IIIa	10.710	5.719	3.717	10.710	5.719	3.717	0,0%	0,0%	0,0%
Grønlandsk farvand (øst)		1.696	848		1.774	887		4,6%	4,6%
Grønlandsk farvand (vest)		4.000	2.000		4.000	2.000		0,0%	0,0%
	2004			2005			Ændring 2004:2005		
Kvoter (levende vægt i tons)	TAC	EU's	Danmarks	TAC	EU's	Danmarks	TAC	EU's	Danmarks
Fiskeart/farvand	-	rådigheds-	kvote	-	rådigheds-	kvote	-	rådigheds-	kvote
		mængde			mængde			mængde	
Jomfruhummer									
Nordsøen (EU-farvand), IIa, IV	18.987	18.987	993	21.350	21.350	1.117	12,4%	12,4%	12,5%
Skagerrak/Kattegat, IIIabcd	4.600	4.600	3.380	4.700	4.700	3.454	2,2%	2,2%	2,2%
Laks - stk									
Østersøen (EU-farvand), IIIbcd	460.000	346.918	93.512	460.000	346.918	93.512	0,0%	0,0%	0,0%
Makrel									
Nordsøen/Skagerrak/Kattegat [*6]	57.757	21.381	11.951		17.067	11.866		-20,2%	-0,7%
Norsk farvand nord for 62°N		11.100	11.100		8.500	8.500		-23,4%	-23,4%
Færøsk farvand		3.589	3.589		2.763	2.763		-23,0%	-23,0%
Sild									
Norskehavet, I, II (atlanto-skan) [8]		72.804	24.946		78.541	26.909		7,9%	7,9%
Nordsøen (inkl. Kanalen)	460.000	326.600	77.196	535.000	379.850	97.092	16,3%	16,3%	25,8%
- bifangster	43.200	43.200	41.356	50.000	50.000	47.865	15,7%	15,7%	15,7%
Skagerrak/Kattegat [*7]	70.000	60.164	29.177	96.000	82.696	40.104	37,1%	37,5%	37,5%
- bifangster	21.000	21.000	17.950	24.150	24.150	20.642	15,0%	15,0%	15,0%
Østersøen, vest (22-24) [*11]	143.349	135.078	8.279	46.000	46.000	6.449	22,8%	21,2%	9,2%
Østersø, (25-29(ex.Riga)+32) [*11]				130.000	117.652	2.588			
Brisling									
Nordsøen (EU-farvand), IIa, IV	257.000	238.000	216.683	257.000	250.000	227.669	0,0%	5,0%	5,1%
Kanalen, VIIde	9.600	9.600	3.120	7.680	7.680	2.496	-20,0%	-20,0%	-20,0%
Skagerrak/Kattegat, IIIa	50.000	46.250	33.504	50.000	46.250	33.504	0,0%	0,0%	0,0%
Østersøen (EU-farvand), IIIbcd	420.000	377.664	37.254	550.000	494.560	48.785	31,0%	31,0%	31,0%
Blåhvilling									
Nordsøen (EU-farvand), IIa, IV		99.966	97.058		122.024	118.475		22,1%	22,1%
Nordsøen (norsk farvand)		19.000	18.050		19.000	18.050		0,0%	0,0%
Vestlige omr., Vb, VI, VII, XII, XIV		388.589	8.031		474.333	9.803		22,1%	22,1%
Internationale farvande, I, II [*10]		70.000	70.000		70.000	70.000		0,0%	0,0%
Færøsk farvand		16.000	7.040		16.000	7.040		0,0%	0,0%
Sperling									
Nordsøen (norsk zone)		50.000	47.500		5.000	4.750		-90,0%	-90,0%
Nordsøen/Skagerrak/Kattegat	198.000	173.000	172.840		0	0		-100,0%	-100,0%
	2004			2005			Ændring 2004:2005		
Kvoter (levende vægt i tons)	TAC	EU's	Danmarks	TAC	EU's	Danmarks	TAC	EU's	Danmarks
Fiskeart/farvand	-	rådigheds-	kvote	-	rådigheds-	kvote	-	rådigheds-	kvote
		mængde			mængde			mængde	
Hestemakrel									
Nordsøen (EU-farvand)	50.267	46.788	31.811	42.727	40.616	27.547	-15,0%	-13,2%	-13,4%
Vest for de britiske øer	137.000	131.879	11.966	137.000	133.223	12.088	0,0%	1,0%	1,0%

Tobis									
Nordsøen (norsk zone)		131.000	124.450		10.000	9.500		-92,4%	-92,4%
Nordsøen (EU-zone), Skag/Kat	836.200	771.200	727.472	660.960	655.960	618.766	-21,0%	-14,9%	-14,9%
Andre arter (norsk zone)		11.000	5.500		7.000	3.500			
Lange					1.000	878		-	-
Brosme					200	191		-	-
Havtaske					1.800	1.381		-	-
Jomfruhummer					1.000	946		-	-
Grønlandsk farvand									
Lodde, øst [*14]		0	0		0	0		0,0%	0,0%
Glashvar									
Nordsøen (EU-zonen)	1.890	1.890	5	1.740	1.740	4	-7,9%	-7,9%	-20,0%
Havtaske									
Nordsøen (EU-zonen)	7.000	7.000	546	10.314	10.314	804	47,3%	47,3%	47,3%
Pighvar og sletthvar									
Nordsøen (EU-zonen)	4.877	4.877	764	4.550	4.550	713	-6,7%	-6,7%	-6,7%
Skader, rokker									
Nordsøen (EU-zonen)	3.503	3.503	23	3.220	3.220	21	-8,1%	-8,1%	-8,7%
Ising og skrubbe									
Nordsøen (EU-zonen)	19.551	19.551	2.003	18.000	18.000	1.844	-7,9%	-7,9%	-7,9%
Pighaj									
Nordsøen (EU-zonen)	4.672	4.472	435	1.236	1.136	111	-73,5%	-74,6%	-74,5%
Rødtunge og skærising									
Nordsøen (EU-zonen)	7.023	7.023	1.048	6.500	6.500	970	-7,4%	-7,4%	-7,4%
Dybhavsarter									
Guldlaks, Nords/,Skag/Kat (III, IV)		1.566	1.388		1.331	1.180		-15,0%	-15,0%
Brosme, Nordsøen (IV)		370	100		317	85		-14,3%	-15,0%
Brosme, Skag/Kat/Østersøen (III)		40	20		40	20		0,0%	0,0%
Skolæst, I, II, IV, Va		20	2		20	2		0,0%	0,0%
Skolæst, Skag/Kat/Østersøen (III)		1.870	1.769		1.590	1.504		-15,0%	-15,0%
Byrkelange, II, IV, V		138	10		119	9		-13,8%	-10,0%
Byrkelange,Ska/Kat/Østersøen (III)		25	10		25	10		0,0%	0,0%
Lange, I, II		45	10		45	10		0,0%	0,0%
Lange, Skag/Kat/Østersøen (III)		136	76		136	76		0,0%	0,0%
Lange, IV		4.666	467		3.966	397		-15,0%	-15,0%
Lange, V		54	10		54	10		0,0%	0,0%
Lange, VI-X, XII, XIV		14.966	10		14.966	10		0,0%	0,0%
Hellefisk					1.042	10		-	-

Noter:

1. Kvoten på 100 t er til rådighed for medlemsstaterne undtagen Tyskland, Spanien, Frankrig, Portugal og Det Forenede Kongerige.
2. EU's rådighedsmængde i 2005 er eksklusiv 578 t afsat til bifangster i industrifiskeriet. (2004: 2.634 t.)
3. EU's rådighedsmængde i 2005 er eksklusiv 239 t afsat til bifangster i industrifiskeriet. (2004: 874 t.)
4. EU's rådighedsmængde i 2005 er eksklusiv 5400 t afsat til bifangster i industrifiskeriet. (2004: 2.106 t.)
5. EU's rådighedsmængde i 2005 er eksklusiv 750 t afsat til bifangster i industrifiskeriet. (2004: 750 t.)
6. Inkluderer en særlig mængde på 1.865 t pga. svensk medlemsskab af EU.
7. EU's rådighedsmængde er eksklusiv 500 t til Færøerne jfr. fiskeriaftalen mellem EU og Færøerne.
8. Danmark kan i 2005 fiske 2.580 t af sin kvote i II, Vb nord for 62 grader N (færøske farvande).
9. Fordelingsnøglen for torsk i 2005 er en ad-hoc løsning. Endelig fordelingsnøgle for efterfølgende år forventes vedtaget i løbet af 2005. EU's rådighedsmængde i 2005 i den østlige del af Østersøen (ICES underområde 25-32) er 38.882 t efter fratæk af overfiskeri af 118 t torsk i 2003.
10. Til rådighed for alle medlemslandene.
11. Fordelingsnøglen for sild i 2005 er en ad-hoc løsning. Endelig fordelingsnøgle for efterfølgende år forventes vedtaget i løbet af 2005. EU's rådighedsmængde i område 25-29 (ekskl. Rigabugten)+32 i 2005 bliver 116.172 t efter fratæk af overfiskeri af 1.480 t sild i 2003.
12. EU's rådighedsmængde i 2005 bliver 490.636 efter fratæk af 3.924 t brisling i 2003.
13. Ekskl. 202 t til Sverige, jf. Sveriges nabostatsaftale med Norge.
14. Til rådighed for medlemsstaterne.
15. Endelig TAC fastsættes i 2005.

FVM 241 – bilag 2 Havdage 2005 (efter nyt Bilag IVa) – og sammenlignet med Bilag V i 2004

	Kategori 4(a) - bundtrawl, vod eller lign. Redskaber på 100 mm eller derover.(*). For Kattegat og Skagerrak 90 mm eller derover(***)		Kategori 4(b)- bomtrawl på 80 mm eller derover		Kategori 4(c) - faststående garn		Kategori 4(d) - bundliner		Kategori 4(e) – bundtrawl, vod eller lign. Redskaber mellem 70 og 99 mm (**).For Kattegat og Skagerrak mellem 70 og 89 mm (kvadrat-masket med rist)(***)		Kategori 4(f) – bundtrawl, vod eller lign. Redskaber mellem 16 og 31 mm (*)	
	Bilag IVa	Bilag V	Bilag IVa	Bilag V	Bilag IVa	Bilag V	Bilag IVa	Bilag V	Bilag IVa	Bilag V	Bilag IVa	Bilag V
Nordsøen	9(***)	10(***)	13	14	13	14	16	17	21	22	19	20
Kattegat og Skagerrak	9(***)	10(***)	13	14	13	14	16	17	21	22	19	20

(*) Undtaget bomtrawl.

(**) Undtaget bomtrawl mellem 80 og 99 mm.

(***) Definitionen for Kattegat og Skagerrak gælder fra 1. februar 2005.

(****) Indeholder 2 steamingdage tildelt alle medlemslande i denne kategori.

Ad kategori 4(a):

Danske fiskere i denne kategori tildeles fortsat 3 ekstra havdage pga ophugning – en videreførelse af de ekstra dage, som blev som blev tildelt i 2004 på baggrund af gennemførte ophugning siden 1. januar 2002.

Muligheder for undtagelser, som giver mulighed for tildeling af ekstra havdage (tabel II i Bilag IVa):
(NY) Ad kategori 4(a):

På dansk anmodning er der sikret en ny undtagelse til belønning af selektivitet for fiskere i Kattegat og Skagerrak, der fisker med 90 mm og som samtidig anvender et sorteringspanel med 120 mm kvadratmasker. Dette fiskeri sikres 12 havdage (hvortil skal lægges de 3 ekstra dage som følge af ophugning, i alt 15 havdage).

Ad kategori 4(a) og 4(b):

Fiskere, der i Nordsøen, Skagerrak og Kattegat anvender maskestørrelser mellem 100 og 120 mm og som kan dokumentere en bifangst under 5 pct. torsk i 2002 tildeles 13 havdage (mod 14 dage i 2004). Fiskere, der i Nordsøen, Skagerrak og Kattegat anvender maskestørrelser større end 120 mm og som kan dokumentere en bifangst under 5 pct. torsk i 2002 tildeles 14 havdage (mod 15 dage i 2004).

Ad kategori 4(c):

Fiskere, der i Nordsøen og Kattegat anvender garnredskaber med en maskestørrelse på 220 mm og derover, og kan dokumentere en bifangst under 5 pct. torsk i 2002 og hvor stenbider og pighvar udgør mere end 5 pct. af fangsten, tildeles fortsat 15 dage (mod 16 dage i 2004).

Ikrafttrædelse:

Bilag IVa for 2005 træder i kraft 1. februar 2005. Indtil 1. februar videreføreshavdage-reglerne i Bilag V.