

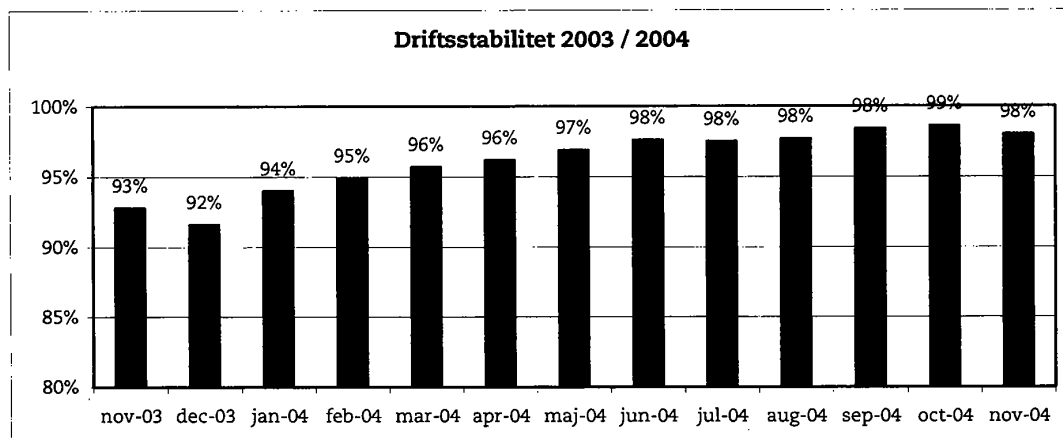
Ørestadsselskabet

21. december 2004

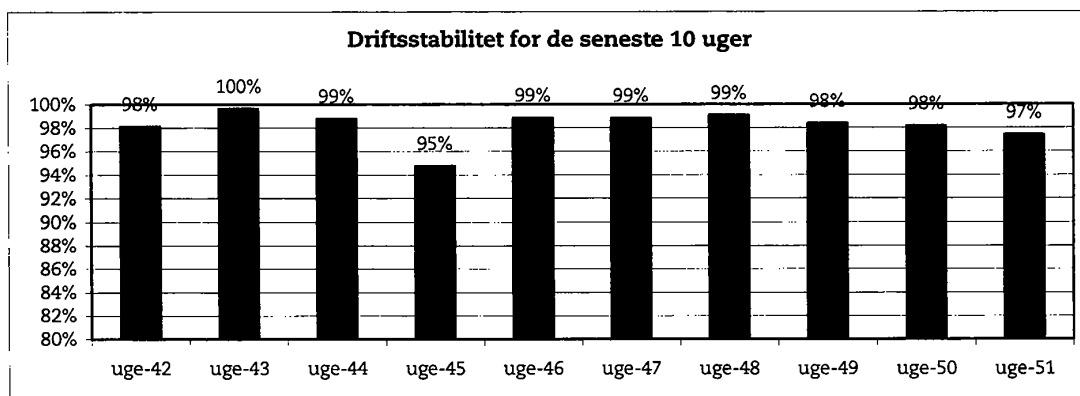
Metroens driftsstabilitet, passagertal og markedsføring, uge 51, 2004

Driftsstabilitet

Driftsstabiliteten i november var på ca. 98 pct.

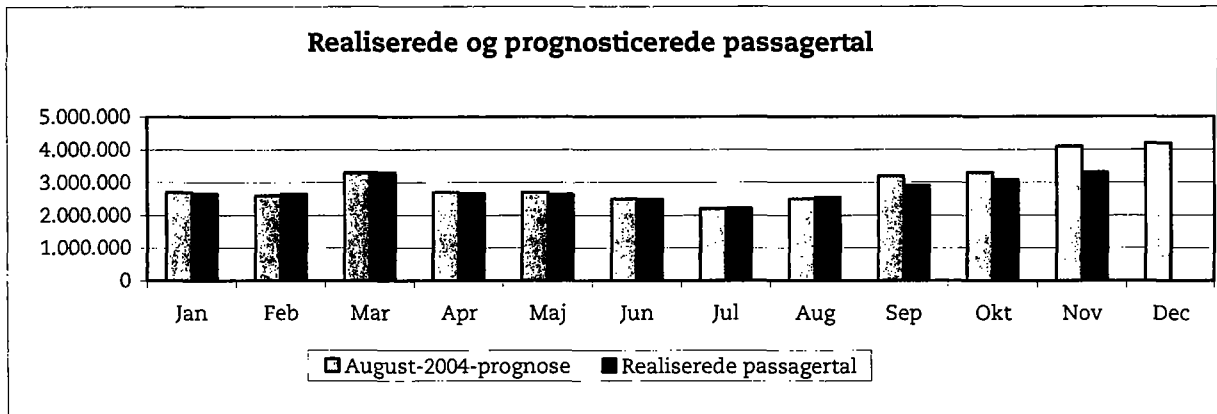


Driftsstabiliteten i uge 51 var på ca. 97 pct.

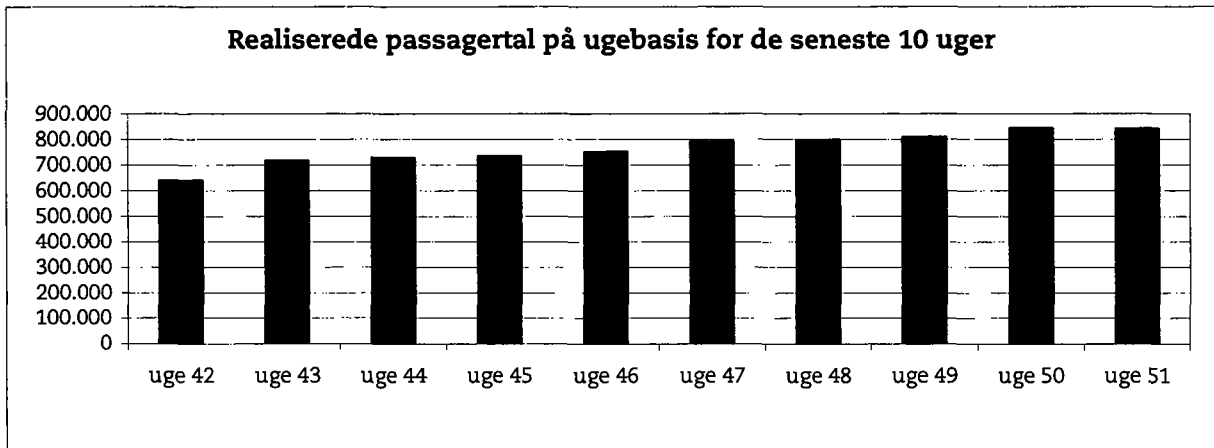


Passagertal

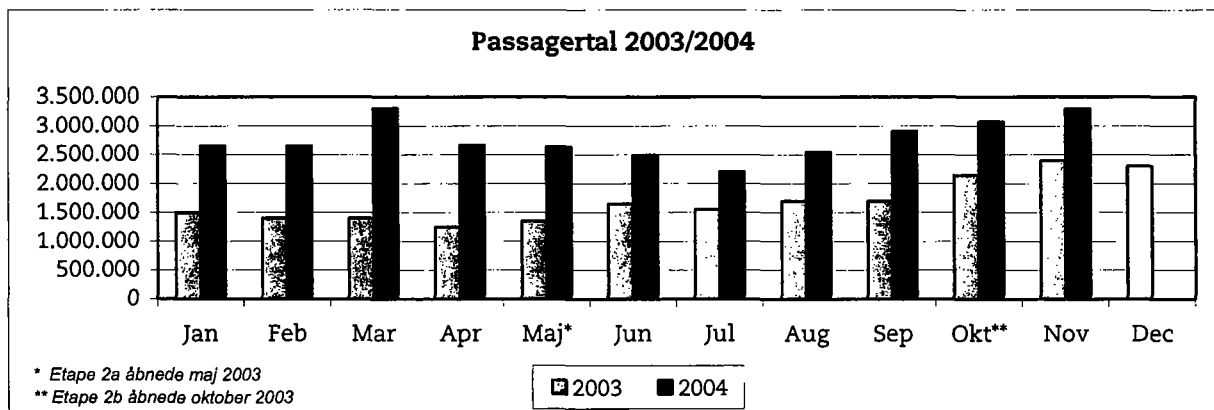
Passagertallet for november måned var på ca. 3,3 mio.



Passagertallet i uge 51 var på ca. 840.000.



Fra november 2003 har Metroens to første etaper været i fuld drift, jf. nedenfor. Der er i november 2004 realiseret en passagervækst på ca. 35 pct. i forhold til 2003.



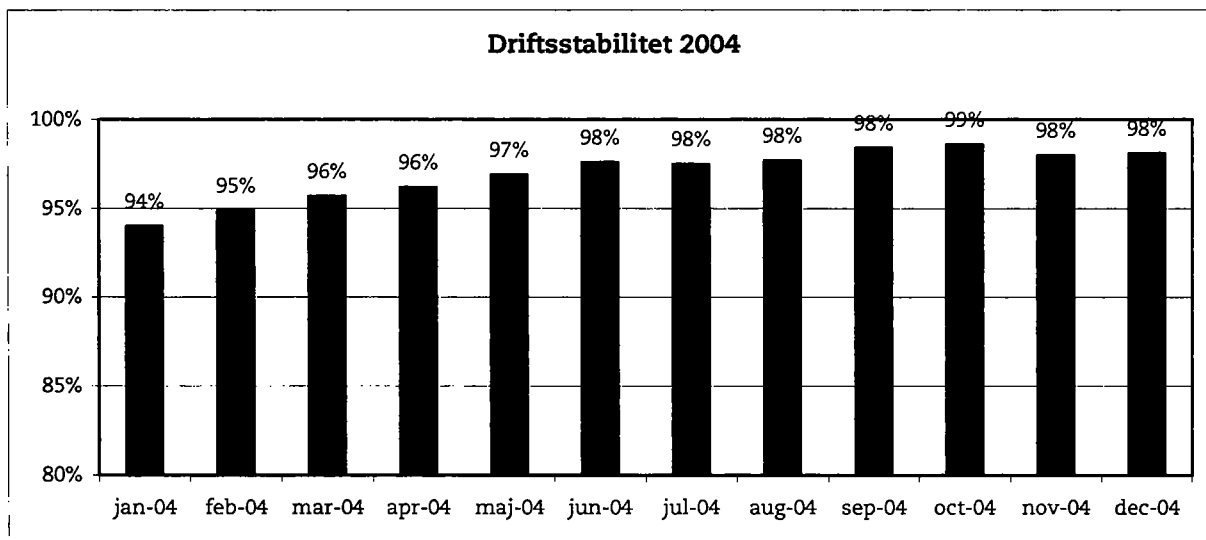
De ugentlige opgørelser i dette notat bygger på foreløbige tal, hvorfor der tages forbehold for eventuelle senere justeringer.

4. januar 2005

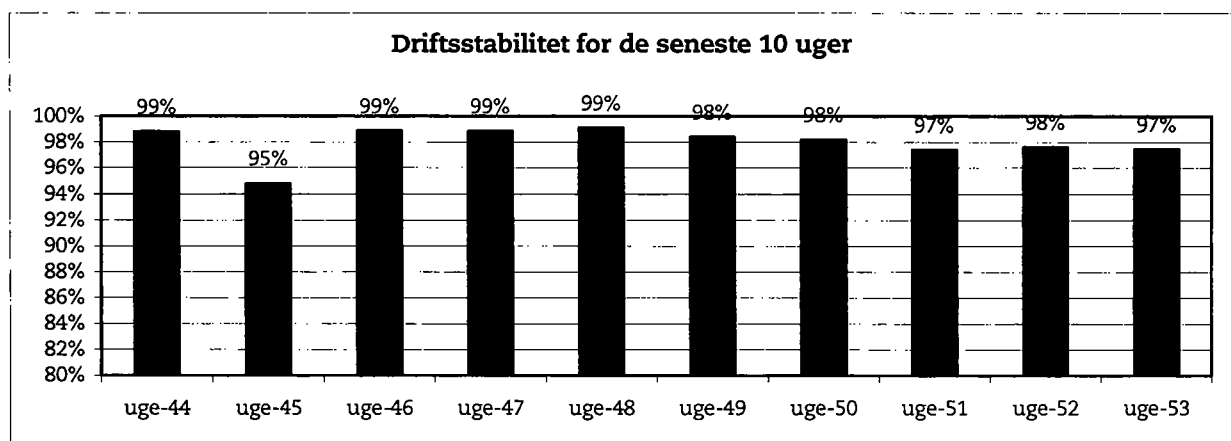
Metroens driftsstabilitet, passagertal og markedsføring, uge 52-53, 2004

Driftsstabilitet

Driftsstabiliteten i december var på ca. 98 pct.

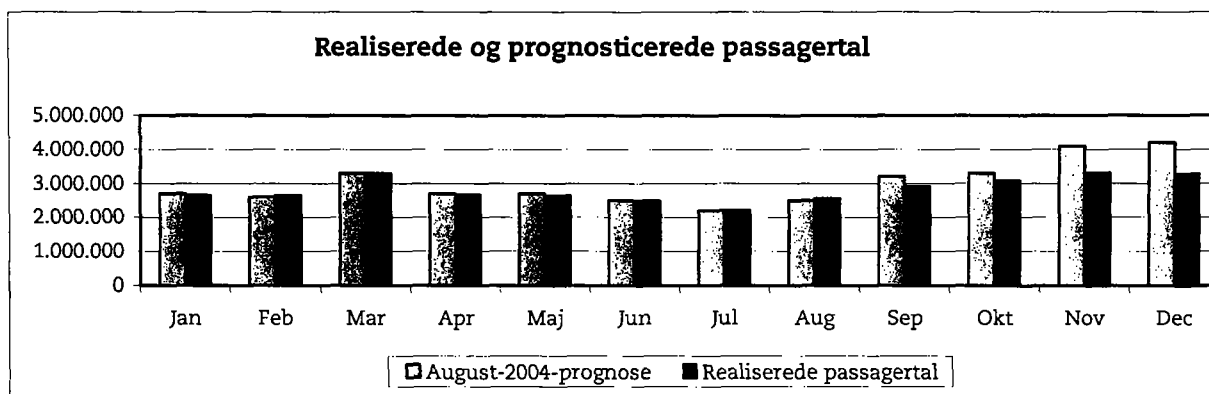


Driftsstabiliteten i uge 52 var på ca. 98 pct. og i uge 53 ca. 97 pct.

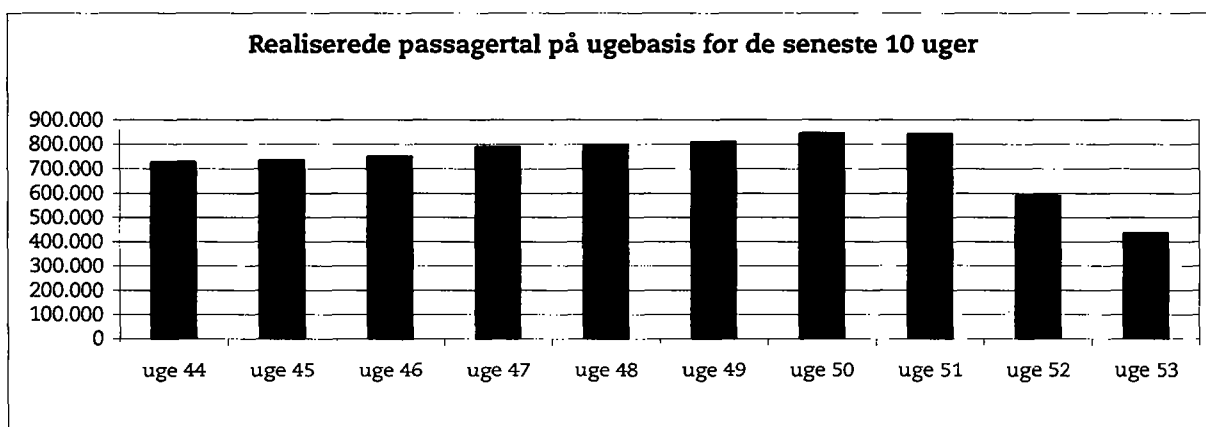


Passagertal

Passagertallet for december måned var på ca. 3,3 mio.



Passagertallet i uge 52 var på ca. 589.000 og i uge 53 på ca. 434.000.



Fra november 2003 har Metroens to første etaper været i fuld drift, jf. nedenfor. Der er i december 2004 realiseret en passagervækst på ca. 35 pct. i forhold til 2003.

