

Foreningen Røgfrit Miljø.

Nordjylland 11. september 2004.

Attention Hanne Smidt – sekretær for Folketingets sundhedsudvalg – telefon 33375538

I henhold til telefonaftale den 24. maj 2004 fremsendes hermed nedenstående brev til kopiering til alle medlemmerne af Folketingets sundhedsudvalg med overskriften:

”Flere røgfrie miljøer opnået ved lovgivning”

—samtidigt med henblik på et møde mellem sundhedsudvalget og repræsentanter for foreningen: Røgfrit Miljø i Danmark. Og også som aftalt meget gerne her i oktober 2004 – eksempelvis ville en mulig dag være onsdag den ~~13.~~^{20.} oktober.

Håber at du vil arrangere det fornødne – og du kan eventuelt kontakte mig om nødvendigt.

De bedste hilsener

Flemming Andersen – næstformand i Røgfrit Miljø – Nordjylland.

Rolf Krakes Vej 3

9460 Brovst

98231837



Kære medlem af Folketingets sundhedsudvalg.

Foreningen Røgfrit Miljø fremsender hermed følgende brev – og har samtidigt anmodet om et møde med hele sundhedsudvalget i okt 2004.

Lov nr. 436 af 14.juni 1995 om røgfri miljøer i offentlige lokaler skulle beskytte ikke-rygerne mod passiv rygning. Men loven giver vide rammer for at omgå de anbefalede retningslinjer. Eksempelvis har Hjørring kommune en så elendig rygepolitik, at på denne kommunes ældreinstitutioner ser man stort på at etablere røgfrie miljøer – hvilket bevirker at svage medborgere som demente mennesker må lide i en tobaksrøg, de ikke ønsker. Vi har skriftlige klager fra Hjørring-borgere, hvis gamle forældre er totalt prisgivet. Lovens vage formulering betyder således, at klager over et steds rygepolitik sjældent fører til forbedringer. Undtaget er dog Brøndby Kommune, som her ved kommende nytårsskifte bliver gjort totalt røgfrit. Dette burde være gjort for længst i samtlige andre danske kommuner. Læg ikke for meget ud til kommunerne – men lave en lovgivning i Folketinget for at få en ens lovgivning.

Over 70 procent af befolkningen ryger ikke. I foreningen Røgfrit Miljø vil vi gøre vort til at:

”Flere røgfrie miljøer – ved lovgivning”

vil blive et hedt tema i den kommende valgkamp. Og vi står aldeles fast på det synspunkt, at det af de største partier, der først viser tobaksindustrien vintervejen og går ind for flere røgfrie miljøer ved lovgivning –

Vinder valget!!!!!!!

At rygning er meget skadeligt, ved vist alle efterhånden. (se bilag 1) Og at passiv rygning er farligere en først antaget – er vist også ved at være velkendt. Cigaretrøg indeholder over 4000 skadelige stoffer og kemiske forbindelser. 6 af disse farlige stoffer er nærmere beskrevet. (se bilag 2)

Arbejdsmiljøet forringes og specielt tjenere har en tidlig død

Rygning koster 10 leveår.!

Rygere og også passivrygere har større fravær!

Produktiviteten nedsættes – rygerne er fraværende i rygepauser!

Mon det er gavnligt for landets BNP? – næppe!

Røgfrit Miljø har et konstruktivt forslag:

Vi foreslår, at Danmark NU får udformet en fornuftig rygelov, der omfatter TOTALT forbud mod rygning i bl.a.

Hospitaler og plejehjem

Offentlige lokaler

Butikker, storcentre, banker, forrum til teatre, biografteater og koncertsale

Arbejdspladser – såvel offentlige som private

Kollektive transportmidler og på banegårde, lufthavne og rutebilstationer
Alle former for børne –og uddannelsesinstitutioner
Restauranter, cafeteriaer og caféer

Det anses for en absolut nødvendighed, at der indføres fornuftige sanktioner, hvis rygeforbuddet bliver overtrådt. Førstegangsovertrædelse af rygeforbud – bøde kr. 1000, anden gang 1500 kr osv. For institutioner, butikker, arbejdspladser mm betaler man kr. 20000 for overtrædelser, i lighed med når der svejdes uden ventilation. Arbejdstilsynet pålægges tilsynspligten. Bemærk her at det vel nu efterhånden er accepteret, at afbrænding af tobak indendørs (også kaldet rygning) er folkesundhedens fjende nr. ét.

Vi savner således en helhjertet indsats på området – i takt med:

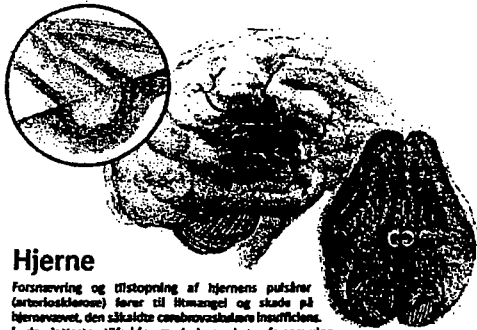
Befolkningens ønsker
Omliggende landes røgpolitik – Irland, Sverige, Norge – og nu er England også stærkt på vej !

Og efterlyser et svar på, hvorfor den udebliver

Med venlig hilsen
Røgfrit Miljø

for Røgfrit miljø
Flemming Andersen

Risikofaktorer ved tobaksrygning



Hjerne

Forsnavning og tilstopning af hjernens pulsårer (arteriosklerose) fører til Hjerneslag og skade på hjernevævet, den såkaldte cerebrovaskulære insufficiens. I de letteste tilfælde med kun ringe fornavning (stadium I) har patienten ingen symptomer. I stadium II med mere udtalt fornavning optræder symptomer som lammelse, svimmelhed, forstyrrelser af tale eller syn og hovedpine, som forsvinder igen i løbet af 24 timer (transient cerebral iskæmi eller TCCI). I stadium III forsvinder symptomerne først i løbet af 3 dage, og i stadium IV forsvinder symptomerne ikke igen, idet der er sket uigenkaldelig skade på hjernevævet (slagtilfælde, hjerneblødning, apoplekt eller cerebral infarkt). Arteriosklerose i hjernens blodkar er efter hjerte-kar sygdomme og kræft sygdomme den tredjehyppigste dødsårsag.

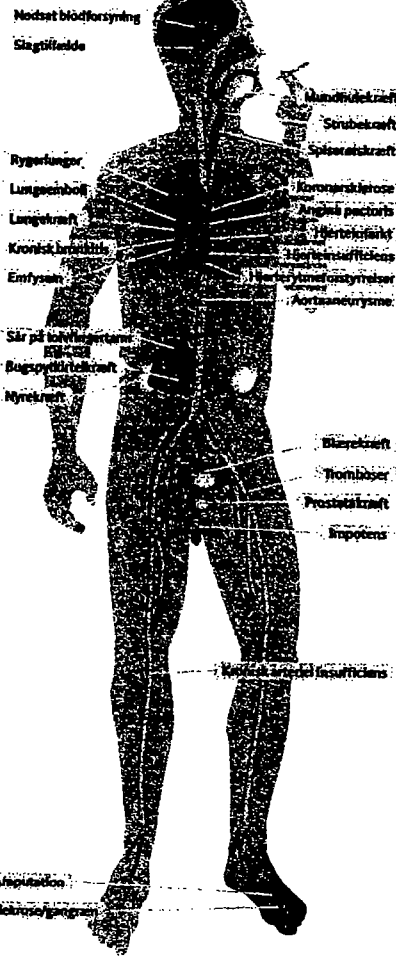
Hjerte

Fortykkning i hjertets kranspulsårer (koronararteriosen) er en af de vigtigste typer af åreforkalkning. Åreforkalkning findes som regel i hele kroppen, og 90% af patienter med kronisk arteriel insufficiens i benene i stadium III-IV har koronararteriosen. Pga fornavningen i kranspulsårerne, som forstyrrer hjertemusklens med blod og ilt, kommer der til mangel i hjertemusklens (iskæmi). Ved fysisk arbejde eller stress kommer der så udtalt bløddring i hjertemusklens, at der fremkaldes smerter (hjertekrampes eller angina pectoris). Hvis en af kranspulsårerne (eller en gren heraf) tilstoppes helt, ophæver blod- og iltforsyning pludselig til en del af hjertemusklens, og den dør (blodprop i hjertet eller myokardieinfarkt). Ved blodprop i hjertet kan hjertet så uregelmæssigt eller patienten kan pludselig dø. Efter et myokardieinfarkt dør enzyg og hjertemusklens svækelse (hjerteinsufficiens). Ved hjerteinsufficiens kan blodet ikke (strækkeligt hurtigt) pumpes bort fra lungerne, og der kommer væskekudning i lungerne (ødem) og i lemmerne. Ryger man mere end 20 cigaretter om dagen er risikoen for at få et myokardieinfarkt øget seks gange i forhold til en ikke-ryger. Myokardieinfarkt er den hyppigste dødsårsag i de vestlige lande, og 30% af alle dødsfald pga hjertesygdom er forårsaget af tobaksrygning.



Hvem ryger?

- De som ryger, fordi de nyder det.
- De som ryger af vane
- De som ryger, fordi de er meget afhængige af nikotinen

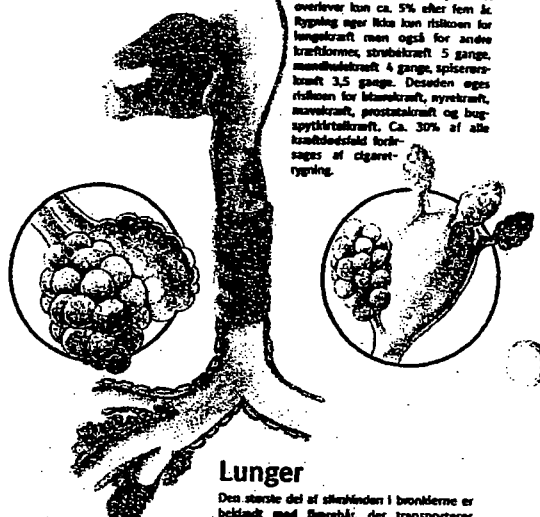


Statistik

Ca. hver tredje mand og kvinde i Danmark er ryger. For 25 år siden sås rygelatensede sygdomme mest hos ældre mænd, men i øjeblikket stiger hyppigheden af alle rygelatensede sygdomme hos kvinder meget stærkt.

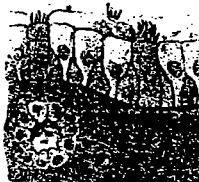
Kræft

Mindst 85% af alle lungekræfttilfælde skyldes tobaksrygning. Rygning af 20 cigaretter dagligt øger risikoen for lungecancer 15-25 gange. Siden 1950 er antallet af lungekræfttilfælde hos mænd i Danmark fordoblet, og der diagnosticeres ca. 3500 lungekræfttilfælde årligt (både mænd og kvinder). Lungekræft er den hyppigste kræftform hos mænd og den næsthyppigste hos kvinder. I øjeblikket overlever kun ca. 5% efter fem år. Rygning øger ikke kun risikoen for lungekræft, men også for andre kræftformer, såsom kræft i munden, mundhulskræft, 4 gange, spiserørskræft 3,5 gange. Desuden øges risikoen for blindekræft, nyrekræft, mavekræft, prostatakræft og bugspytkræft. Ca. 30% af alle kræftdødsfald forårsages af cigaret-rygning.



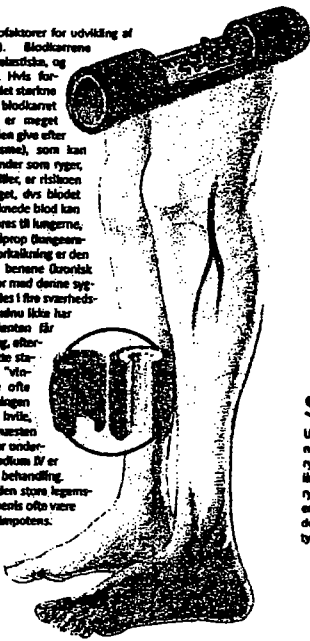
Lunger

Den største del af slimbledet i bronchie er belagt med limhinde, der transporterer tobaks- og støvpartikler opad mod svelget, så de kan hostes op. Tobaksning tapper limhindene, men efter nogle timer genopbygger de deres aktivitet. De fleste rygere har derfor morgenhoste pga slim, der er transporteret opad om natten. Ved længere tids rygning udvikles limhindens og de celler der bærer lim, og derved øges risikoen for lungekræft. Lungernes vævsstruktur øges ved hjælp af fibrocytter og bliver edøst. Ved rygning producerer bakterier og slimhinder, som ligger under slimbledet i bronchie, foregår mængder slim. Slimet hæver slimbledet op pga irritation og betændelse og giver fornavning i bronchie (luftbrugsobstruktion). Bronchitis er daglig opbløsning af slim, og hvis dette har været tilfælde mindst tre måneder om året i to år kaldes det kronisk bronchitis, og det findes ved ca. 50% af rygere over 40 år. Hvis tobaksningen sættes over de små blodårer (kapillærer i lungen (alveoler) bliver lungen stiv og udvider sig (for store lungen, emfysem) og lungekræft udvikles. Rygere har ca. 25 gange øget risiko for at dø af bronchitis og emfysem sammenlignet med ikke-rygere. I Danmark dør ca. 3000 personer af emfysem og bronchitis årligt.



Blodkar

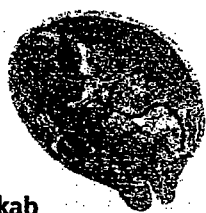
Rygning er en af de vigtigste risikofaktorer for udvikling af åreforkalkning (arteriosklerose). Blodkarrene bliver fortykkede, stive og mindre elastiske, og der dannes fornavninger i dem. Hvis fornavningen er meget udtalt kan blodet stagnere i blodkarret (trombose) og tilstoppe blodkarret helt. Hvis væggen i blodkarret er meget tykket pga åreforkalkning kan den gibe efter og dermed en udposning (aneurysme), som kan briste. Hvis den løber stas. Hos kvinder som ryger, og særligt bruger viden typer puffer, er risikoen for dyb årebetændelse i benene øget, dvs blodet stagnerer i vævene i benet. Det størstedele blod kan rive sig løs og med blodstrømmen føres til lungerne, hvor det sætter sig fast som en blodprop (lungemboli). En af de vigtigste typer af åreforkalkning er den gradvise tilvækst af pulsårerne til benene (kronisk arteriel insufficiens). Af 100 patienter med denne sygdom er 99 rygere. Sygdommen inddeles i fire sværhedsgrader: Stadium I, hvor patienten endnu ikke har symptomer. Stadium II, hvor patienten får smerter i benene (leggsmerter) ved gang, efterhånden ved mindre end 200 m. I dette stadium kaldes sygdommen også "intermittent claudicatio", fordi patienterne ofte stopper op. I stadium III er blodforsyningen så nedsat, at patienten har smerter i hvil, og i stadium IV er blodforsyningen næsten ophævet, så vævet i læse, fødder eller underben dør (nekrose eller gangrene). I stadium IV er amputation ofte den eneste effektive behandling. Strækker forkalkningen sig helt op i den store lumbal-pulsårer, vil pulsårerne til penis ofte være ramt, og dette vil hos mænd medføre impotens.



En rygers forventede levealder falder

- Afhængig af
- det antal år der ryges
 - antal af cigaretter dagligt
 - sløvhed i cigaretter
 - om der inhaleres

En ryger, som ryger ca. en pakke cigaretter dagligt gennem hele livet, lever i gennemsnit ca. 8 år kortere end en ikke-ryger. En aldrings forventede levealder sættes 10 tidligere vedkommende opføres med rygning. Ti til tolv år efter opfører med rygning er en eks-rygers risiko for lungekræft sammenlignelig med en aldrig-rygers.

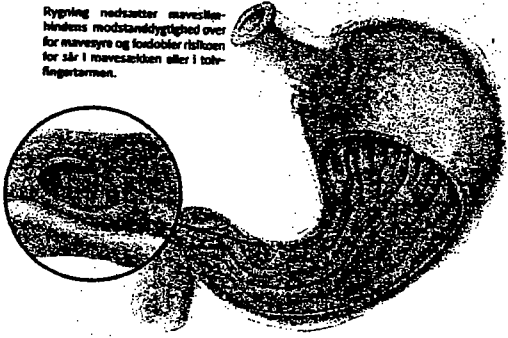


Svangerskab

Umiddelbart efter rygning af en cigaret stiger fostrets puls, fordi nikotinen i blodet påvirker fostrets hjerte, fostret ryger altså med. Gravide, som ryger, har dobbelt så høj hyppighed af far tilfældigt fødsel og dødsfald som ikke-rygere. Hyppigheden af misdannelser stiger også, hvis faderen er ryger. Efter fødslen nedsættes barnets modstandskraft, hvis faderen er ryger. Lungebetændelse og bronchitis i barnets første leveår optræder dobbelt så hyppigt, hvis forældrene er rygere. Der er også noget, der tyder på, barnene udvikles langsommere, hvis moderen ryger.

Mave-tarm

Rygning nedsætter maveslibhinde modstanddygtighed over for mavesyre og fordobler risikoen for sårl i mavesækken eller i tolv-fingertarmen.



Udarbejdet i samarbejde med overlege dr. med. Martin Iversen, Århus Kommehospital.

CIGARETRØG INDEHOLDER

Kilde: Hans Jørgen Holmberg – Arbejdsmiljø fra A til Ø

Kuloxyd

29 liter pr. m³

Kuloxyd binder sig til hæmoglobinet i de røde blodlegemer, og forhindrer dermed blodet i at transportere ilt fra lungerne ud i legemet (indre kvælning).

På grund af reduceret iltmængde til hjernen, kan psykiske forandringer forventes.

Blåsyre

1,7 liter pr. m³

Blåsyre er en specielt farlig og hurtigvirkende gift, der virker ved at forhindre kroppens celler i at udnytte den ilt som blodet transporterer fra lungerne (indre kvælning). Benyttes i USA ved eksekvering af dødsstraf. Var det det Hitler brugte i gaskamrene?

Kvælstofoxyd

0,2 liter pr. m³

Nedsætter blodets evne til at transportere ilt. Mistænkt for at være kræftfremkaldende.

Benzpyren

Berøring af benzpyrenholdige emner kan give hudkræft, og indånding lungekræft.

Nikotin

Bedøver hjerne og nervesystem (ved meget lave koncentrationer kan modsat virkning opnås forbigående).

Øget risiko for blodpropper.

0,05 g er dødelig dosis for ikke-rygere.

Vanedannende som kokain.

Di-methyl-nitro-samin

Kræftfremkaldende

Bilag 3

Indland

Passiv rygning er farligere end antaget

Britisk undersøgelse viser, at risikoen for at passive rygere får hjerte- eller hjerte-kar sygdomme er over dobbelt så stor, som tidligere troet.

PASSIV RYGNING

AF JAKOB RUBIN

► I løbet af rygerne sig allerede nu presset op i en krog, kan de se frem til endnu hårdere tider. En britisk undersøgelse den hidtil mest omfattende af sin art, viser, at passiv rygning kan være lige så farlig for antaget, er livstruende. Eksperten foreslår, at Danmark ikke rygere kan forsvare de liberale rygere.

Guld værd

»Denne undersøgelse er guld værd i kampen for, at fri miljøet,« siger overlæge Inge Hainstrup Clemmensen fra Kræftens Bekæmpelse.

I forvejen er det kun en uge siden, at rygerne med en anden britisk undersøgelse fik dårligt nyt. Undersøgelsen foreslår, at kvinder af alle aldre, der over 50 år viser at ryger gennemsnit lever til et kortere.

Den seneste undersøgelse der omfattede 100.000 kvinder, blev offentliggjort af British Medical Journal, har fulgt 4.800 mænd gennem 18 år.

Hvor man før antog, at passive rygere havde 25-30 procent større risiko for at få hjerte-kar sygdomme end sig selv, viser det sig, at risikoen faktisk er den samme som for aktive rygere. 50-60 procent større.

Forskel på ryg

Passive rygere indånder fortrinsvis ryg fra gløden og kun i mindre grad røgen selv, og den ryg er faktisk giftstoffer forbrændes dattere af gløden alene, da temperaturen er lavere, end når der pulser på cigaretter,« forklarer konsulent Jørgen Falk i Sundhedsstyrelsen.

Den relative rygning er 50-60 procent større end hos personer, der aldrig røget. De oplysninger kommer fra en undersøgelse af 100.000 kvinder, der blev fulgt op i 18 år. De undersøgte kvinder var mellem 50 og 69 år gamle, og de blev fulgt op i 18 år.

Denne undersøgelse er den mest omfattende af sin art, og den viser, at passiv rygning er lige så farlig som aktiv rygning. Det betyder, at kvinder, der er passive rygere, har en risiko for at dø af hjerte-kar sygdomme, der er den samme som for aktive rygere.

Det betyder, at kvinder, der er passive rygere, har en risiko for at dø af hjerte-kar sygdomme, der er den samme som for aktive rygere. Det betyder, at kvinder, der er passive rygere, har en risiko for at dø af hjerte-kar sygdomme, der er den samme som for aktive rygere.

Glad for stramme regler

Det betyder, at kvinder, der er passive rygere, har en risiko for at dø af hjerte-kar sygdomme, der er den samme som for aktive rygere. Det betyder, at kvinder, der er passive rygere, har en risiko for at dø af hjerte-kar sygdomme, der er den samme som for aktive rygere.

FAKTA

Passiv rygning

- Passiv eller ufrivillig rygning indebærer, at man udsættes for andres tobaksrøg.
- Passiv rygning sker typisk, når man befinder sig i samme lokalitet som rygerne og derfor inhalerer tobaksrøg under vejretænkningen.
- Passiv rygning er årsag til lungekræft og til hjerte-kar sygdomme hos ikkerygere. Passiv rygning er den største genstand for indlæggelse på arbejdspladsen og i hjemmet, idet de fleste mennesker opholder sig ca. 90 procent af tiden i indendørs miljøer.
- 75 af rygerne er udsat for passiv rygning i hjemmet, som altså ikke kun er et problem for ikkerygere.
- 50 af aktive danskere over 13 år er udsat for passiv rygning i hjemmet.
- Næsten halvdelen af befolkningen berøres af passiv rygning på deres arbejdsplads.

af Jørgen Falk i Sundhedsstyrelsen

Svarer ifølge Sundhedsstyrelsen, siger Danmark lov- givning om rygning på linje med USA og andre lande, når det gælder beskyttelse af ikkerygere. I andre lande har man for længst vænnet sig til, at

man godt kan gå ud og høre musik eller på café uden at det skal foregå i tæt tilrogede lokaler,« siger Jørgen Falk. Danmark er et af de lande med flest rygere, især kvinder. Jakob.rubin@jp.dk