

PLEJEFAMILIERNES LANDSFORENING



Strandvangsvej 47, 2650 Hvidovre, tlf. 24 25 90 07 Mail: landsforeningen@plejefamilierne.dk

Socialudvalget
SOU alm. del - Bilag 124
Offentlig

Folketinget socialudvalg

d. 14.12.04

Med ønsket om en rigtig god jul, samt et godt nytår,

fremsendes hermed seneste nummer af Plejefamiliernes Landsforenings medlemsblad til omdeling i Folketingets socialudvalg.

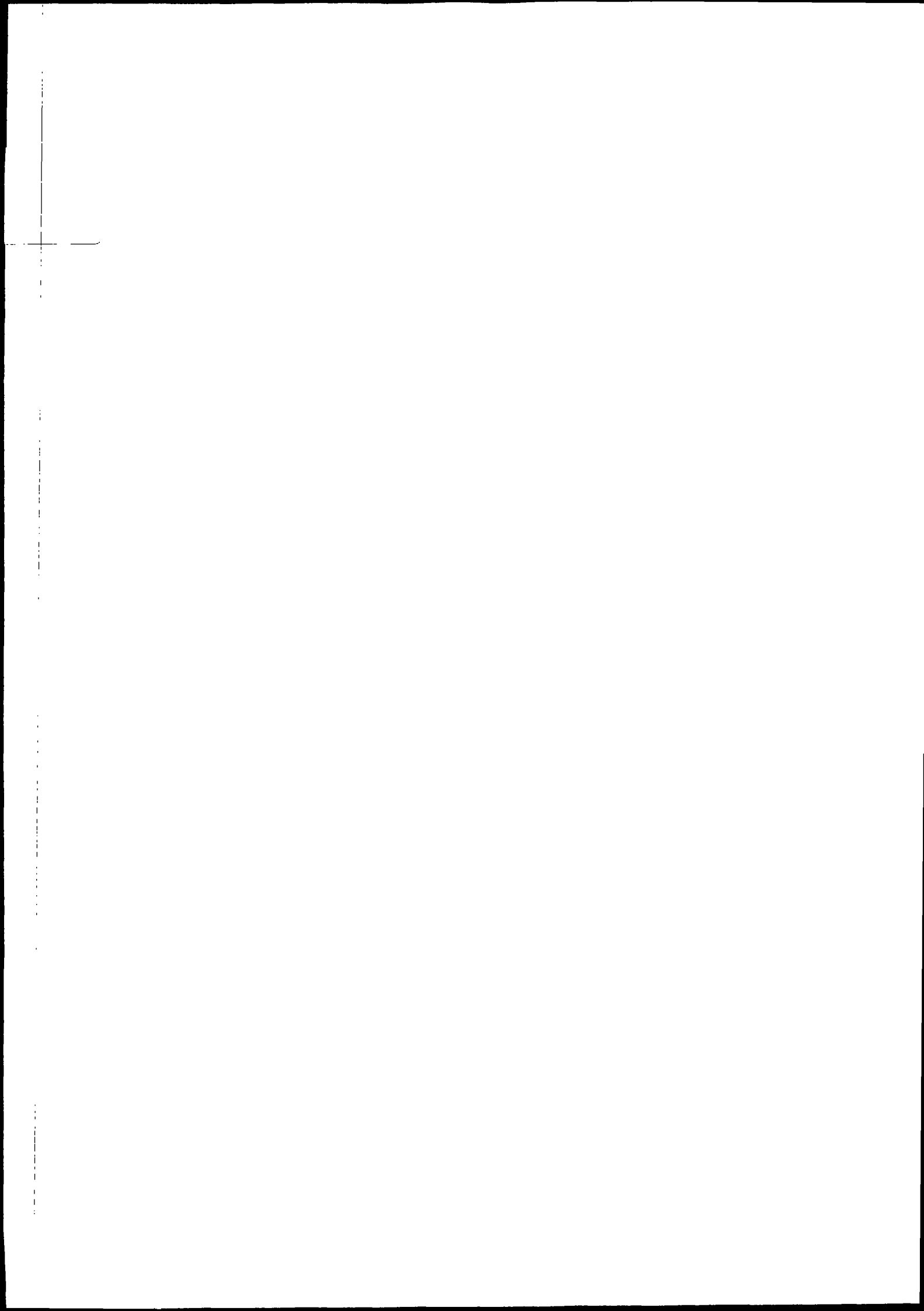
Med venlig hilsen

Plejefamiliernes Landsforening


Marianne List

Hundklem 1, Løjt Kirkeby
6200 Aabenraa

mli@plejefamilierne.dk



PLEJEFAMILIERNES
LANDSFORENING



Nr. 4/2004 november

PLEJEBLADET

Temanummer:

Plejebørn ~~Temanummer~~ relationer

Plejbørns sociale relationer



PLF-Bladet

Medlemsblad for Plejefamiliernes Landsforening

Ansvarshavende redaktør:

Jens Vegge Bjørck

Redaktionen:

Hanne Niemann

(han@plejefamilierne.dk)

Marianne List

(mli@plejefamilierne.dk)

Indlæg til bladet sendes til:

Hanne Niemann

Plejefamiliernes Landsforening

Strandvangsvej 47

2650 Hvidovre

Email: han@plejefamilierne.dk

Ansvar for artikler, indlæg mv. er alene forfatteren og eller indsenderen.

Redaktionen forbeholder sig ret til at redigere indleveret og offentliggjort materiale.

Udkommer 1 gang i kvartalet

Distribution: Postvæsenet

PLF kalender

30. november Temaaften for plejeforældre Valby Medborgerhus Toftegårdsplads (tilmelding nødvendigt)

7. december, bestyrelsesmøde PLF

15. december, julebrunch i Sønderjylland for medlemmer. Tilmelding 74618400

4. januar, kollegial supervision, Kongensgade 62, Aabenraa

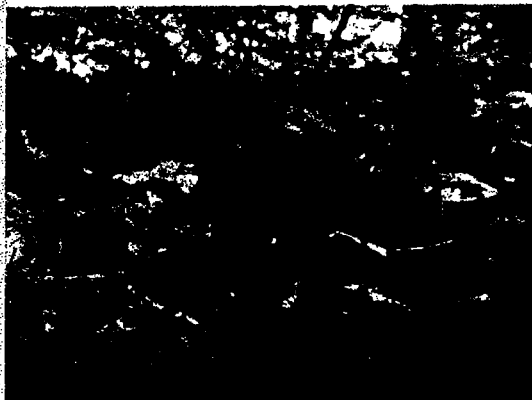
1. februar, kollegial supervision, Kongensgade 62, Aabenraa

5. februar, arbejdsdag for bestyrelsen

20. januar, filmen "vi er stadig mor og far" vises på Familieplejens samværsejlejlighed Aabenraa

10. februar, Medlemsmøde Maribo, Søholtvej 6a. tilmelding Klaus Sløk 5460 9293

Detaljer omkring de enkelte arrangementer kan ses på Internet kalenderen. Oplysninger kan også fås ved henvendelse til bestyrelsen.



På PLF's hjemmeside kan du se de sidste opdateringer omkring møder og aktiviteter for plejefamilier.

www.plejefamilierne.dk

valodia

info@valodia.net

Leder

Af Jens Vegge Bjørck, formand Plejefamiliernes Landsforening

Lørdag den 13. november holdt PLF sin årlige generalforsamling i Aasum på Fyn. Den vil blive nærmere omtalt inde i bladet. Jeg vil dog gerne her takke for genvalget til formand for en ny toårig periode. Samtidig vil jeg benytte lejligheden til at byde Finn River Rasmussen velkommen som nyt medlem i bestyrelsen. Finn har hidtil siddet som suppleant. Samtidig vil jeg byde velkommen til Annette Westergård og Kirsten Holm Marcher, der begge blev valgt ind som suppleanter. Jeg ser frem til et frugtbart samarbejde i den nye bestyrelse i de kommende år. Der bliver nok at tage fat på.

Plejefamilieområdet er med den nye anbringelsesreform i fokus i indsatsen overfor truede børn og unge. Der er fremkommet et lovforslag, der skal være med til at virkeliggøre anbringelsesreformen. Lovforslaget indeholder mange gode initiativer, men desværre også en række elementer, som vi er mindre glade for, herunder den måde hvorpå man planlægger at anvende netværksanbringelser. PLF har fremsendt et høringssvar til lovforslaget til Socialministeriet og Folketingets Socialudvalg. PLF's høringssvar vil du kunne læse på PLF's hjemmeside www.plejefamilierne.dk. I forbindelse med forliget om anbringelsesreformen blev socialministeren bedt om at udarbejde en ny aflønningsmodel for plejefamilieområdet, hvor man samtidig konstaterede, at det er u hensigtsmæssigt med den negative resultat aflønningsmodel, som en del kommuner praktiserer.

Socialministeriet har nedsat en arbejdsgruppe, der skal fremkomme med nye modeller for aflønning af plejefamilier. PLF er inviteret til at deltage i denne arbejdsgruppe, der allerede har haft sit første møde. Arbejdet i arbejdsgruppen forventes afsluttet i starten af det nye år. Det er mit håb, at resultatet af dette arbejde vil udmønte sig i en aflønningsmodel, der både vil tilgodes de anbragte børn og de plejefamilier, der løfter plej opgaverne for de anbringende kommuner.

Vi hører fra flere kommuner, at det bliver sværere og sværere at finde tilstrækkeligt med kvalificerede plejefamilier til at løfte opgaverne for kommunerne. Samtidig hører vi desværre fra flere og flere plejefamilier, at pres fra kommunerne på blandt andet vilkår for anbringelserne, gør det svært at have overskud til at løfte opgaverne. Det er mit håb, at blandt andet anbringelsesreformen og dialog med kommunerne kan være med til at fremme vilkårene for de truede børn og unge, som må tilbringe enten hele eller en del af deres barndom anbragt uden for deres biologiske forældres eget hjem. Det er en vigtig udfordring både for de anbringende kommuner og for os som plejefamilier. Det er nødvendigt med en åben og fordomsfri dialog mellem anbringende myndigheder og plejefamilierne, ikke mindst af hensyn til de børn og unge hvis interesser vi skal varetage.

Afslutningsvis vil jeg ønske alle vores medlemmer og vores mange samarbejdspartnere en god jul og et godt nytår.



BESTYRELSEN 2004/05

Formand	Jens Vegge Bjørck, Hvidovre Email: jvb@plejefamilierne.dk
Næstformand	Thomas Damkjær Petersen, København K Email: tdp@plejefamilierne.dk
Kasserer	Marianne List, Aabenraa Email: mli@plejefamilierne.dk
Sekretær	Finn Riber Rasmussen, Lundtofte Email: fr@plejefamilierne.dk
Redaktør PLF bladet	Hanne Niemann, Virum Email: han@plejefamilierne.dk
Suppleanter	Annette Vestergård Knudsen, Odense Email: avk@plejefamilierne.dk Kirsten Holm Marker, København Email: khm@plejefamilierne.dk

TEMA: PLEJEBØRNS SOCIALE RELATIONER

Indledning

Vi har valgt at sætte fokus på hvad det betyder for børns sociale relationer, når de ikke får den nærhed, omsorg og kærlighed, som et hvert barn har brug for og krav på.

Et barn bliver anbragt i en plejefamilie.

Hvad sker der med relationerne til forældrene, bedsteforældrene og søskende?

Hvad sker der med relationerne til skolekammerater og venner?

Hvad sker der med evnen til at danne sociale relationer?

Børn der bliver anbragt i en plejefamilie, er børn der er blevet svigtet.

Måske blev der ikke grebet ind i tide.

Måske skulle der flere forebyggende foranstaltninger til før beslutningen blev nødvendig.

Måske blev der først grebet ind, da det

var barnet der blev "problemet" i børnehaven eller skolen.

Hvad var der mon sket inden barnet blev "set", hvordan var netop dette barns start på livet?

Barnets evne til at danne sociale relationer udvikles i de første timer, dage, uger, måneder og år.

Det anbragte barn skal forholde sig til en verden mellem to hold forældre, med et savn på trods, og med et håb om at alting må ende lykkeligt

Måske oplever det at føle sig "skyldig".

Måske evner barnet slet ikke længere at kunne holde af, men kun holde øje.

Hvor langt skal vi gå?

Vi har spurgt forskellige eksperter herunder også tidligere og nuværende plejebørn og bedt dem give deres bud på, hvad De finder er vigtigt.

Frikvarteret - plejebørns sociale relationer

Af Merete Bjørck

Målet med frikvarteret er blandt andet, at styrke det enkelte barns sociale relation

Vi er en gruppe af familieplejere, der for mere end 3 år siden startede en netværksgruppe for ca. 10 plejebørn i alderen ca. 4-14 år, kaldet "Frikvarteret".

Tanken er opstået på baggrund af vores teoretiske og praktiske viden om børns behov for at have tilknytning til andre med samme baggrund og referenceramme som dem selv.

Samtidig har vores arbejde som familieplejere vist os, at de børn, som vi drager omsorg for har et stort og ofte udækket behov for samvær med ligestillede i trygge og genkendelige rammer, sammen med kendte voksne, som har kompetence til at drage omsorg for børnene under hensyntagen til det enkelte barns specielle behov.

Målet med frikvarteret er blandt andet, at styrke det enkelte barns sociale relation ved samvær med andre plejebørn også med henblik på at danne varige relationer.

Frikvarteret er et tilvalg af oplevelser og samvær og ikke et fravalg fra plejefamilien. Barnet sendes ikke væk på aftenning.

Samværet foregår ved 4 årlige weekendophold i en lejet hytte, samt et månedligt arrangement af ca. 3 timers varighed, dog kun i de måneder, hvor der

ikke er weekendophold.

Det vi ofte har oplevet med plejebørn er, at de af og til har problemer med deres sociale relationer, blandt andet fordi deres reference er anderledes end de børn de færdes med i deres dagligdag i daginstitutioner, skole mv. Det kan være svært for "almindelige" børn at forstå hvad det vil sige at vokse op i en familie, hvor ens forældre og eventuelle søskende ikke er rigtige forældre og søskende, men at vores plejebørn også har en biologisk familie at forholde sig til, og som oftest er problematisk på den ene eller anden måde.

Det er vores erfaring at plejebørn, når de er sammen med andre plejebørn der har en sammenlignelig baggrund, slapper af og slipper lidt taget i sig selv. De føler sig ikke så anderledes og har muligheden for bedre "at mærke sig selv". De har også en tendens til at acceptere hinandens forskellige adfærdsmønstre.

Denne oplevelse af umiddelbar accept af dem, selv når de har en lidt usædvanlig adfærd, betyder meget for deres selvværd, som igen gør, at de tør være mere fri i deres måde at være sammen med andre på.

Det forhold, at de formår at skabe sociale relationer til andre plejebørn, øger deres evne til at skabe gode og sunde relationer til andre herunder også børn som har en anden baggrund end de selv har.

Evnen til skabe og håndtere sociale relationer cementeres meget i barndommen. Derfor er det vigtigt, at især pleje-

(Fortsættes på side 6)



(Fortsat fra side 5)

børn får mulighed for at udvikle denne kompetence i løbet af deres opvækst.

Her har vi som plejeførelde et stort og vigtigt ansvar. Vi skal give børnene lejlighed til at skabe sociale kontakter, og vi skal hjælpe dem med at håndtere dem på en måde der er til glæde og gavn for såvel vores plejebørn, som de børn og voksne de færdes med i deres

hverdag.

Såfremt der er nogen der har fået interesse i at opstarte lignende projekter som "Frikvarteret", er man meget velkommen til at rette henvendelse til os for materiale, idegrundlag og lignende. Det kan du gøre ved at rette henvendelse til PLF enten på mailadressen: landsforeningen@plejefamilierne.dk eller ved at skrive til PLF.

En eftertanke!

Har du tænkt på hvor ofte vi som forældre har siddet med det helt lille barn, kikket på øjnene, ørene ja selv tæerne for at se hvem barnet mon kommer til at ligne. Når barnet bliver større og vokser til, begynder vi at sige, at barnet f.eks. ligner sin far på den måde han går på, eller måden han snakker på. Og se lige næsen den ligner farmors!

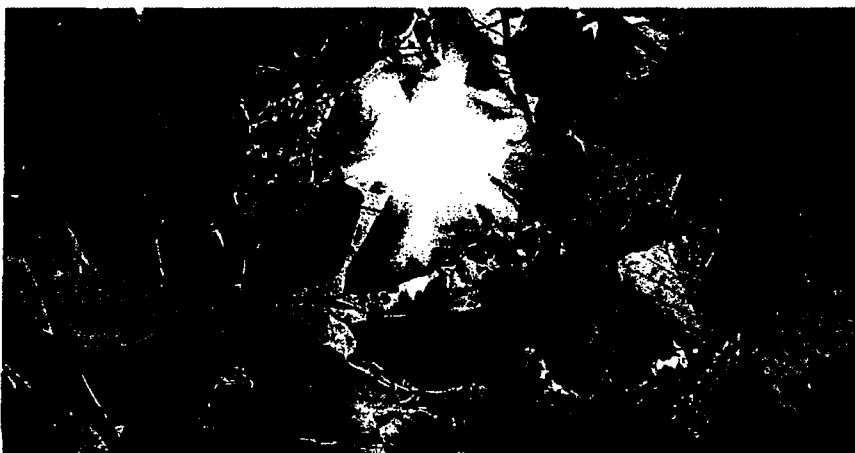
Specielt tror jeg, at vi kvinder er gode til at sige, at det er faren barnet ligner hvis det opfører sig dumt eller fjollet, alt sammen ment i sjov.

Hvordan mon vores plejebørn har det med det? Hvem kan de sammenligne

sig med, husker vi det i hverdagen. Husker vi at få billeder af forældrene som små, så de også kan sammenligne sig. Giver vi forældrene mulighed for at sammenligne sig med børnene?

Måske synes barnet ikke det er morsomt, at blive sammenlignet med far eller mor hvis de gør noget dumt?

Et eksempel, et tidligere plejebarn ville gerne have kæresten med til lillebrorens fødselsdag. Men var usikker på om det var en god ide, "så ser han jo min mor, han kan se hvordan jeg kommer til at se ud engang"



Maia Sys Gøtzsche, der er brevkasseredaktør på Børnethinget og som selv var anbragt som barn, fortæller om hvilke sociale relationer der er vigtige for et plejebarn.

Da jeg var anbragt, var de sociale relationer meget vigtige for mig f.eks. betød det utrolig meget for mig at have venner. Jeg havde dog mange problemer med at få venner. Jeg følte mig så anderledes end andre på min egen alder.

Det at have svært ved at få venner, var for mig endnu et nederlag i rækken og endnu et skår i mit allerede så ødelagte selvværd. Jeg havde dog underligt nok en vilje til, på trods af ovenstående faktorer, at kæmpe en brag kamp for at få andre til at synes om mig, så jeg kunne blive fri for at kigge på mig selv som væren mærkelig og anderledes, og for engang skyld føle mig normal – som de andre.

Min higen efter andres anerkendelse af mig resulterede desværre tit i, at folk følte sig kvalt af mig og således trak sig væk fra mig. Det var en ond selvforstærkende cirkel, for jo mere folk trak sig væk fra mig, jo mere kæmpede jeg for at de skulle kunne lide mig og jo mere trak de sig væk osv.

Det skete jo selvsagt aldrig, at de kunne lide mig og til sidst opgav jeg det at få venner og blev en meget ensom person.

Jeg havde jo også været ensom før, men der var det tilsløret af min egen fandenivoldskhed. Siden hen har jeg

tænkt på, hvorfor jeg blev ved med at klamre mig til folk som intet med mig ville og jeg er kommet frem til to ting:

- Den ene ting er, at afvisning var noget jeg havde levet med hele mit liv. Jeg kendte ikke til andet end afvisning og troede derfor bare, at jeg ikke fortjente bedre. Det at blive afvist igen og igen, var jo bare en del af et mønster jeg jo udmærket kendte til, så sådan skulle tingene vel bare være.
- Den anden ting var angsten for at blive stemplet. Jeg ville ved gud ikke være den person som var beskrevet i mine sagsakter. Jeg prøvede at løbe fra virkeligheden, opdigte et nyt jeg, så de "voksne" ikke længere kunne sige, at jeg ingen sociale kompetencer havde. Jeg havde et enormt behov for at vise andre og ikke mindst mig selv, at jeg var god nok og så savnede jeg jo nok også den anerkendelse der automatisk ville følge i kølvandet på et stort og godt netværk.

Det er et emne, der optager mig meget og jeg kunne skrive i timevis om mange af de andre relationer – til familie, plejefamilie, skole mv., som jo også var vigtige for mig.

NÆSTE NUMMER AF PLF BLADET UDKOMMER I FEBRUAR 2005

tema i næste nummer er

Slægtens bringelse

Redaktionen vil gerne høre medlemmernes erfaring inde for dette område

Bente Nielsen, Baglandet "bare meget mere af det hele".

Baglandet er en privat organisation, som arbejder på at fremme anbragte børn og unges vilkår i Danmark. Vi holder til i lokaler i Anholtsgade 4, 1. sal i Århus, som er indrettet som en stor og hyggelig lejlighed. Lejligheden fungerer som mødested og rådgivning for nuværende og tidligere anbragte børn, unge og voksne.

Formålet med mødestedet er at tilbyde, specielt de unge og voksne, som nu bor i egen bolig, at mødes med ligesindede. På denne måde oplever de et fællesskab, som er anderledes end det de kender til i det daglige i de sammenhænge de færdes. Her findes der desværre stadig et gammeldags syn på "børnehjemsbørn" og begrebet plejebørn er stadig uklart for mange. At kunne mødes med andre forhindrer desuden ensomhed og isolation, for de, der enten ikke er i gang med en uddannelse eller har et job eller har ringe eller ingen kontakt til mennesker i andre sammenhænge, herunder anbringelsesstedet eller egen familie.

I rådgivningen er der som udgangspunkt ingen grænser for, hvad vi kan hjælpe med. Et af Baglandets slogans er "hjælp til selvhjælp". Vores vigtigste opgave er, at hjælpe den enkelte i gang med uddannelse og arbejde. For manges vedkommende kan det først lade sig gøre, når der er blevet ryddet op i et indre kaos med en splittet identitetsopfattelse til følge. Gennem samtaler og terapi skabes der et rum, hvor den unge bliver set og hørt som det menneske, han eller hun har udviklet sig til på godt og ondt set i lyset af de erfaringer de har med sig fra barndommen. Nu handler det imidlertid om, at hjælpe den unge til få øje på de styrker der gemmer sig bag det, at have overlevet en barndom, som, for mange, bestemt ikke var for børn.

Vi har et andet slogan, som omhandler

spørgsmålet om hvad anbragte børn har brug for: Det har brug for fuldstændig det samme som alle andre børn, bare meget mere af det. Det har de også som unge, når de står overfor, at skulle klare sig selv på lige fod med andre unge og det får de hjælp til i Baglandet.

Gennem vores erfaringer i Baglandet er det vores opfattelse, at der bør sættes ind med hjælp til anbragte børn i god tid, før de som unge skal ud og klare sig selv.

Til forskel fra børn anbragt på døgninstitutioner, mangler mange plejeanbragte børn og unge kontakt til andre i samme situation, at dele det, at være anbragt udenfor hjemmet med. For en del medfører det ofte at de føler sig isolerede og dermed ensomme i anbringelsen.

Vore erfaringer fra Baglandet i Århus sammenholdt med Socialforskningsinstituttets undersøgelse: "Anbringelse af børn og unge uden for hjemmet - en forskningsoversigt" af Tine Egelund og Anne Dorthe Hestbæk, viser bl.a. at specielt at plejeanbringelser i teen age årene er præget af sammenbrud med genanbringelser til følge. Dette medfører brudte relationer og diskontinuitet for de børn og unge, som i særdeleshed har brug for det modsatte. For at hindre brud og dermed have en chance komme helskindet gennem teen age årene, har mange brug for ekstra støtte, til at forblive i plejefamilien med det vigtige netværk dette giver i ungdoms- og voksentilværelsen.

Mange plejebørn henvises til Baglandets rådgivning og formålet er her, i samarbejde med anbringende myndighed, plejefamilien og, hvor det kan lade sig gøre, forældrene, at følge og støtte disse unge gennem ungdomsårene og

(Fortsættes på side 9)

siden støtte dem i at stå på egne ben når de flytter i egen bolig.

I Baglandet møder børnene eller de unge en voksen som har oplevet de samme følelsesmæssige belastninger i forbindelse med en barndom med omsorgssvigt og anbringelse udenfor hjemmet. Rådgiveren er uddannet samtaleterapeut og familierådgiver, som betyder at hjælpen, udover genkendelsesaspektet, er professionel.

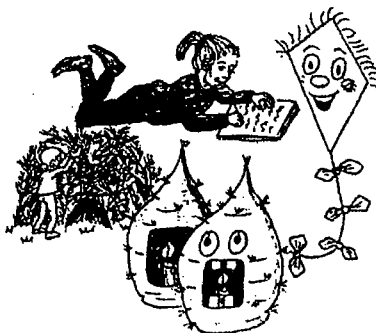
I rådgivningen får børnene indsigt og forståelse for egen livssituation og hjælp til forholde sig til uløste problemer og tidlige traumatiske oplevelser. Formålet er at give mulighed for at udvikle selvværd og selvtillid.

Vores opfattelse er, at plejeforældre ønsker det bedste for deres plejebørn. Desværre opleves det ikke altid sådan af de plejeanbragte og det er der mange gode grunde til. Det er dog ikke altid at årsagerne til det er lige synlige for hverken plejeforældre, sagsbehandlere eller familieplejekonsulenter. Mange plejebørn lever et indre liv som de ikke taler med andre om. Det skabes der plads og rum til i samtalerne med rådgiveren i Baglandet. Gennem disse samtaler oplever vi gentagne gange, at få oplysninger, som plejebarnet ikke har talt med andre om. Det skyldes primært at barnet eller den unge har besvær med at udtrykke sig, da mange har et indre kaos som er svært at overskue. For nogle vedkommende ønsker de ikke at såre plejeforældrene, hvis deres problem handler om livet i familieplejen, hvis deres problem handler om livet i familieplejen. Ofte handler det om ikke at føle sig set og forstået. Mange plejeanbragte skintilpasser sig. Det betyder at de handler, taler og agerer som de tror plejeforældrene gerne vil have det. Så mister de sig selv og kommer i situationer som de oplever som grænseoverskridende. Eksempelvis siger de ja, hvor de mener nej, blot fordi de tror eller synes de ikke kan tillade sig andet. De

kan også få problemer med deres forældrerelationer, fordi de er så anderledes end i plejefamilien.

Som plejefamilie er det vigtigt at være opmærksom på disse og lignende problematikker. Husk at plejebørn har et indre liv og tankeverden baseret på deres livserfaringer, som for manges vedkommende ligger forud for mødet med plejefamilien. Omvendt ved mange plejebørn også, at I har levet et liv forud for dem og som de aldrig bliver en del af. Det kan være smertefuldt og svært at leve med, hvis barnets ønske at blive fuldt integreret i jeres familie. Det er plejeforældres opgave at være opmærksom på dette og forholde børnenes til deres virkelighed.

Om efterværn vil jeg blot sige, at alle børn, som har været glade for og har profiteret af plejeforholdet, har brug for at vide at deres plejefamilie altid vil være der for dem – resten af livet – som i almindelige familier. De har brug for, at det er jer der er initiativtagere til at holde kontakten ved lige efter anbringelsesperioden. Også selvom I har sagt det til dem mange gange og mener, at det ved de godt. Ligesom anbragte børn har brug for fuldstændig det samme som alle andre børn, blot meget mere af det, så har de, som unge når de skal ud og stå på egne ben, brug for det samme som andre unge – bare meget mere af det.





Plejebarn 15 år, udtaler sig om hvilke relationer er vigtige

Både min "rigtige" familie og min plejefamilie har stor betydning for mig. Mine forældre og plejeforældre vil jo altid støtte mig, måske nogle mere end andre.

Jeg tror at grunden til at jeg ofte er sammen med mine plejeforældre er at de jo er nye for mig. Lige pludselig var de der bare hele tiden og støttede mig.

Mine søskende i min plejefamilie har også en stor betydning for mig. Det er ligesom at få en hel ny flok søskende; man både hader, elsker, bliver irriteret - og glad over. Jeg tror, at jeg har knyttet mig til mine plejesøskende meget mere end de fleste plejebørn. De har meget stor betydning for mig, og jeg ville aldrig kunne undvære dem, og der ville aldrig være nogle der kunne erstatte dem!

Jeg har jo også et specielt forhold til mine forældre. Forældre er og bliver jo forældre. Man kan ikke undvære dem lige meget hvor dumme de er eller har været. Man kan hade dem i øjeblikke, men forældre kan man ikke undgå at tilgive det er noget andet med venner. Hvis en ven har gjort noget utilgiveligt bliver forholdet aldrig det samme igen. Mens man altid kommer til at tilgive ens forældre, det kan man nogle gange godt

hade sig selv for, men ikke lave om på.

Jeg har fået et rigtig godt forhold til mine venner, siden jeg kom i pleje. Min plejemor syntes, at det er mærkeligt at jeg så sjældent er i byen med mine venner. Jeg tror ikke at det har noget at gøre med at jeg er et plejebarn. Måske er det fordi at jeg - som få andre (også ikke-plejebørn) - ikke finder det så tiltrækkende; at lalle rundt og bruge penge på noget som er væk dagen efter. Jeg ved det ikke, det kan være meget sjovt en gang imellem, men det er ikke noget jeg føler et behov for. Så må folk analysere det som de vil.

Mine venner betyder meget for mig fordi de også støtter mig og altid står bag mig. De har også fået en hel anden betydning fordi jeg ikke havde dem før jeg kom i pleje. Det er lidt ligesom med mine plejeforældre; betyder meget fordi jeg ikke havde dem før.

Som I kan se, ser det ud som om min familie (begge af dem) betyder mest. Jeg tror det er fordi jeg lige skal vende mig til at have mine venner omkring mig og være sikker på at de ikke svigter mig som jeg er blevet svigtet før. Hvis I forstår.

Interview med et plejebarn om hvilke relationer der er vigtige?

Af Hanne Niemann

Udover mine forældre og plejefamilie, så er min aflastningsfamilie meget vigtige for mig.

Hvorfor?

Der kan jeg få ferie, få ro og slappet af.

Hvorfor betyder de så meget for dig?

Jeg kan godt lide dem – jeg holder rigtig meget af dem og de kan også lide mig. Vi laver mange gode ting sammen, spiller kort, går i biografen, vi går lange ture og så er jeg nogle gange enebarn hos dem.

De er vigtige for mig fordi jeg ved, at hvis der sker mine plejeforældre noget, f.eks. hvis mine plejeforældre dør, så skal jeg bo i min aflastningsfamilie. Det er dejligt at vide – alle plejebørn bør vide hvor de skal bo, hvis der sker noget med deres plejeforældre.

Er der en grund til at du tænker på at de kunne dø?

Jeg spurgte min plejefamilie hvor jeg skulle bo hvis de døde, fordi jeg var bange for at komme på børnehjem ellers tænker jeg selv ikke på om de skulle dø.

Hvor længe har du boet i din plejefamilie?

Jeg har boet hos min plejefamilie i mere end 12 år.

Hvad laver din plejefamilie, når du er i aflastningsfamilien?

Det ved jeg sandelig ikke, de gør nok som de plejer altså laver de samme ting går ture, ordner have osv. Der er jo ikke noget med at de fester vildt eller tager i biografen eller noget andet festligt.

Har du andre familiemedlemmer eller andre du har et tæt forhold til?

Ja! Jeg har min farbror og hans kone, men dem ser jeg ikke så tit. Så har jeg nogle gode veninder bl.a. 3 som går på min skole. Så har jeg en "tæt veninde" som jeg mødte til et bryllup for 4-5 år siden – vores venskab holder selvom vi bor 120 km fra hinanden.

Hvor længe har du kendt din aflastningsfamilie?

2 år, nej! Det skal jeg lige finde ud af. Min aflastningsfamilie har lavet en bog, en livshistoriebog over det vi har lavet sammen f.eks. ture og ferier osv. – den kigger jeg lige i.

Jeg har kendt min aflastningsfamilie i næsten 4 år.

Vil du altid kende og blive ved med at se din aflastningsfamilie?

Ja,

Også når du er blevet for stor til at være på weekend hos dem?

Så vil jeg besøge dem engang imellem ligesom deres plejebørn gør.

Når jeg skal på efterskole vil jeg også besøge dem og hvis de vil, kan de besøge mig, når jeg er på weekend hos min plejefamilie.

Hvordan er det at savne?

Jeg er ikke så god til at beskrive følelser. Det er måske ubehageligt.

Hvem savner du?

En pige som jeg var sammen med i netværksgruppe, der desværre blev stoppet pga. penge.

"Vi må være opsøgende på deres vegne"

Af Karin Terp, plejemor

I det følgende vil jeg fortælle om, hvad der er svært for vores plejebørn i forhold til at danne sociale relationer og hvordan vi prøver at hjælpe dem.

Min baggrund herfor er, at vi har arbejdet med plejebørn i 12 år, samt 4 egne børn.

Vi har oplevet, at de børn vi modtog typisk kom fra et miljø, hvor det ikke var almindeligt at have et netværk, som familie og venner og ikke have opbakning til at deltage i fritidsinteresser. Og ingen støtte til at få venner.

Barnet bliver så flyttet til et helt andet miljø, ofte langt væk fra alt det kendte. Så det bliver besværligt eller i værste fald umuligt, at opretholde de sociale kontakter barnet har.

Så selvom vi som plejefamilie har de bedste intentioner om, at barnet skal bibeholde sit sociale netværk, er det ofte praktisk umuligt. Vi har flere gange oplevet, at barnet skulle fortsætte i børnehave/skole/fritidshjem i hjemkommunen langt fra hvor vi bor. Dette har besværliggjort kontakten til kammeraterne i fritiden, men også vanskeliggjort dannelsen af nye venskaber hos os. Når man ikke er en del af dagligdagen - er det svært at blive en del af fritiden. Dette har ofte medført at barnet blev meget ensomt.

Da vi tror på, at kontakten til biologisk familie og venner er vigtig for barnets personligheds udvikling, har vi valgt at gå aktivt ind og hjælpe barnet med at holde kontakten til fritidsaktiviteter, familibesøg, samvær med venner osv.

Rent praktisk har vi kørt mange ekstreture, så skolekammerater kunne komme hjem til os (vi har oftest valgt at de skulle være sammen hos os, så får de lettere lov) Vi har stillet personligt op til alle arrangementer så de andre forældre fik set "giraffen" og vi derigennem skabte vi

kontakter.

Vi har taget kontakt, aftalt tidspunkter og kørt til samvær både hos forældre og øvrig familie. Vi har inviteret den biologiske familie på besøg hos os (mad er en god indfaldsvinkel til kontakt).

I vores lokalområde har vi hjulpet barnet i gang med fritidsbeskæftigelser og derigennem skabt kontakter. Vi har deltaget (hele familien) i de ting der foregår i lokalsamfundet, dermed er plejebarnet blevet en naturlig del.

Dog må vi også acceptere, at plejebørn sjældent er dem de andre søger, vi må være opsøgende på deres vegne. Men også passe på, at de ikke bliver "for meget" og "slider" deres venner op.

Selvom plejebarnet har nået en alder hvor man normalt selv ville kunne håndtere aftaler osv. er det vigtigt, at vi stadigvæk er tovholdere for barnet i kontakten til andre mennesker f.eks. ved fritidsaktiviteter osv., altså overalt hvor man skal bruge sine sociale kompetencer og skal kunne tolke andre mennesker, det er det barnet har så svært ved.

Vi har prøvet, at lære barnet hvilke spilleregler der gælder i samfundet og talt meget om, hvad der forventes af dem i konkrete situationer, så barnet er forberedt på hvad der skal foregå og hvilken rolle barnet selv har.

Alligevel har vi oplevet at barnet fungerer fint sammen med os i vores familie og omgangskreds, hvor barnet kender personerne, reglerne, aktiviteterne, de sociale spilleregler osv. Men når barnet færdes på egen hånd i samfundet f.eks. på efterskole, går det hurtigt galt og barnet falder uden for normen.

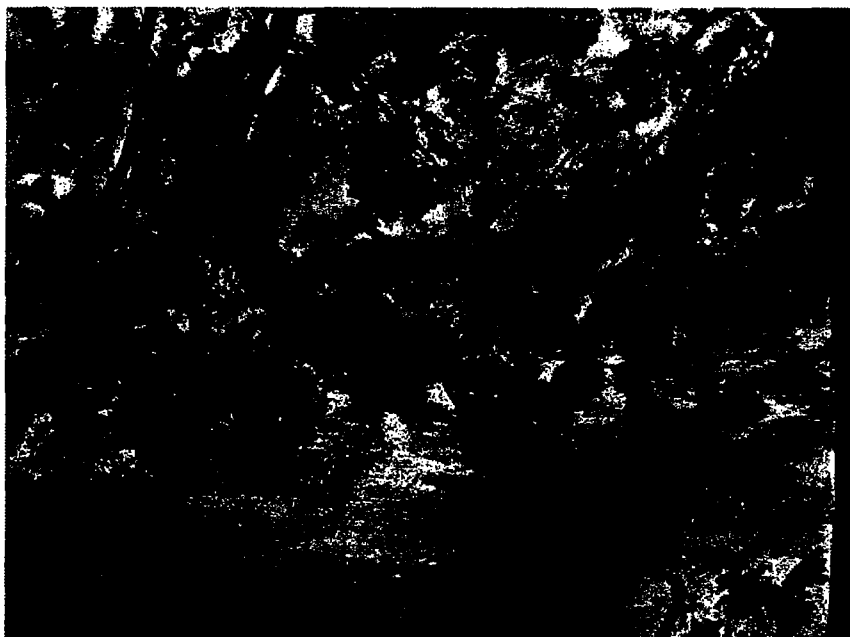
Vores plejebørn er ofte mere ensomme end børn i almindelighed er og derfor

(Fortsættes på side 13)

mere afhængige af vores opmærksomhed, støtte og opbakning i dagligdagen.

Så vi skal meget mere på banen og være aktive sammen med dem. Skubbe på så børnene får oplevelser på egen hånd, selvom de måske ikke tør i første omgang. Bremse dem når de bliver "for meget" osv.

– plejebørn skal have det samme som egne børn – bare meget mere af det.



Bog anmeldelser

I dette nummer har vi valgt at nævne et par bøger som er relevante i forhold til temaet.

SPÆDBARNETS INTERPERSONELLE VERDEN

En fortælling om selvets udvikling i relationer om udvikling af selvet, "møder-at-være-sammen-på", livstemaer i opvæksten, måske især om det narrative selv og "verden i et sandkorn".

Daniel N. Stern, M.D. Professor

Daniel Sterns forskning har på afgørende vis ændret vores forståelse af spædbarnets kompetencer helt fra fødslen. Han redegør på let forståelig engelsk for, hvordan udviklingen af forskellige "følelser af selvet" begynder, så snart barnet er kommet til verden, og viser, hvor kompetente børn er.

Mindst lige så vigtig er hans påvisning af, hvor afgørende kvaliteten af relationer er hele livet igennem. Han påpeger, at vi i beskrivelsen af levede-øjeblikke-som-de-fortælles skaber en narrativ form, der indeholder vore generelle livsprojekter langt ud over den kortvarige oplevelse - som verden i et sandkorn!

Dette understreger vigtigheden af at arbejde med relationer i alle former for undervisning, ikke mindst specialundervisning!

Daniel Stern er uddannet psykiater og psykoanalytiker. Han er nu professor i psykologi ved Universitetet i Genève og ved Cornell University Medical Center i New York. Han er de sidste 30 års mest indflydelsesrige udviklingspsykolog og

kendt verden over for sin forskning og teori om selvets udvikling som grundlag for vore relationer livet igennem.

Daniel Sterns bøger er et must for alle, der arbejder med eller læser psykologi og pædagogik, idet hans grundlæggende forskning giver en saglig forståelse af barnets udvikling og viser, hvilke pædagogiske veje, det er konstruktivt at betrede.



Følgende bøger af Daniel Stern:

De første seks måneder (2. danske udgave 1998),

Et spædbarns dagbog (ny oversættelse udkommer 2003),

Moderskabskonstellationen (1997),

En mor bliver til (1999)

Spædbarnets interpersonelle verden (2. danske udgave 2000)

Forlag: Hans Reitzel

BÅND DER BRISTER—BÅND DER KNYTTES - intervention ved forstyrrelser i den tidlige mor-spædbarn-relation

Svend Aage Madsen

Bånd der brister - bånd der knyttes handler om de psykosociale forstyrrelser, der kan opstå i mor-spædbarn-relationen, og om, hvordan professionelle kan arbejde med tidlig intervention ved sådanne vanskeligheder.

Fremstillingen bygger på de nyeste internationale forskningsresultater og på erfaringerne fra "Fødselssamarbejdet i Rødovre", der er blevet model for lignende interventionsprogrammer mange steder i Danmark. Det er et tværfagligt og tværsektorielt projekt omfattende praktiserende læger, hospitaler, sundhedspleje, børne- og familieafdeling og psykologkontor, som hvert år får henvist mellem 8 og 10% af alle gravide og spædbørnsmødre i lokalområdet.

Der redegøres indledningsvis for de grundlæggende psykologiske aspekter ved det tidlige moderskab og for de forstyrrelser, der kan opstå i moderens binding til det spæde barn. Dernæst sættes fokus på gravide og spædbørnsmødre med psykiske problemer, og der redegøres for udbredelsen og arten af disse. Forfatteren fremlægger i den forbindelse en psykologisk model, der

kan give os en bedre forståelse af fødselsdepressioner.

Bogen henvender sig til de mange forskellige faggrupper, der kommer i forbindelse med familier under svangerskab, fødsel og spædbarnstid: Praktiserende læger, jordmødre, sygeplejersker, hospitalslæger, sundhedsplejersker, socialrådgivere, psykologer, pædagoger og andre interesserede



Forlag: Hans Reitzel



Foto og video aften

FRA PLFs SOMMERCAMP 2004

Den 10. september holdt Gitte og Tony foto/video aften for deltagerne i PLFs sommercamp 2004.

Vi havde alle en ret med til fælles buffet og efter middagen med livlig snak og grin, så vi hinandens billeder og Gittes sommercamp video. Sikken et gensyn,

sikken en dejlig aften og hvor var det godt at se alle børn - store som små, gå glade rundt, hilse på hinanden og hvor havde de meget at fortælle til hinanden siden sommercampen.

Stort TAK til Gitte og Tony som lagde hus til et super arrangement.



Generalforsamling 2004

PLF holdt dette års generalforsamling i Asum's forsamlingshus på Fyn. Det blev et meget vellykket arrangement ikke mindst pga. det flotte vejr og den smukke udsigt, men også pga. den gode stemning der prægede hele dagen.

Bestyrelsen vil gerne takke Signe Albæk Jensen, som før generalforsamlingen holdt et utroligt godt indlæg omkring "sorg og krise" i relation til plejebørn og deres forældre.

Fra selve generalforsamlingen har vi

valgt at bringe formandens beretning i sin fulde længde.

Kære medlemmer

Jeg må erkende, at det er med endog meget stor glæde, at jeg i dag kan aflevere min formandsberetning på Fyn. Centralt geografisk placeret i Danmark og som en slags symbol på, at Plejefamiliernes Landsforening siden starten for kun to år siden er blevet en reel landsforening. Vi dækker i dag Dan-

(Fortsættes på side 17)

(Fortsat fra side 16)

mark geografisk med medlemmer fra Lolland i syd til Vendsyssel i nord over Fyn og Sønderjylland.

Men der er ikke kun på det geografiske område, vi har markeret os.

Kommunemes Landsforening har udarbejdet en ny vejledning til kommunerne omhandlende familiepleje området "Familieplejehåndbogen". PLF fik sendt bogen i officiel høring i lighed med Børne- og Kulturchefforeningen, Socialchefforeningen, SL og Familieplejen Danmark.

Desværre lyttede KL ikke så meget til vores konstruktive råd, som vi gerne havde set. Der endda dele af håndbogen vi må tage direkte afstand fra, medens der dog også er positive elementer. PLF's høringssvar kan ses på vores hjemmeside.

Vi er som forening blevet hørt og citeret i medieme når familieplejeområdet har været oppe til debat.

Vi er blevet inviteret til at deltage i konference om indsatsen overfor børn og unge med den daværende socialminister Henriette Kjær.

Vi har været høringspart på det lovforslag, der skal implementere anbringelsesreformen.

I samme forbindelse har socialministeriet nedsat en arbejdsgruppe, der skal komme med forslag til nye aflønningsmodeller for plejefamilier. Her er PLF inviteret til at deltage i arbejdsgruppen sammen med andre interessenter. Gruppen skal aflevere et katalog med forslag til socialministeren til januar.

Og så sent som først i denne uge deltog vi i KL's konference om udsatte børn og unge.

Så vi har fået markeret os i den offentlige debat og oplever, at vi bliver hørt.

Rent organisatorisk har vi aktive netværksgrupper i både Sønderjylland og på Lolland og vores sekretariatsgruppe er aktivt deltagende i en netværksgruppe i Storkøbenhavn.

Vi håber at netværksgrupperne vil brede sig i landet i den kommende tid, og vi vil meget gerne være med til at støtte op om netværksgrupperne.

Vores hjemmeside har fået en meget aktiv og kapabel webmaster, hvilket har medført store og synlige forbedringer af siden det sidste års tid. Det tegner godt for den videre udvikling og der er mange ideer til nye tiltag. Vi opfordrer medlemmerne til at bruge muligheden for medlemsindlæg og derved få skabt et aktivt debatforum. Det bliver jo kun så godt som vi selv laver det.

Vi oplevede, at vores hjemmeside blev brugt meget aktivt i forbindelse med ansøgning om udbetaling af den 5. ferieuge. Både af vores medlemmer og af andre.

Selve sagen om udbetaling af den 5. ferieuge har været meget blandet. Vi har hørt fra rigtig mange der var glade for at blive gjort opmærksomme på muligheden og som har fået udbetalt pengene. Men desværre har vi også oplevet kommuner, der afviste udbetaling og endda også nogle kommuner, der truede plejefamilier med opsigelse af plejetilladelser og lignende. En efter min mening fuldstændig uacceptabel ad-

(Fortsættes på side 18)

(Fortsat fra side 17)

færd.

Som i sikkert har bemærket, så har vores medlemsblad gennemgået en synlig forandring. Efter min mening til det klart bedre. Vores redaktionsudvalg har formået at få skabt et blad, som skaber respekt også langt ud over vores medlemskreds. Det kan vi som forening være stolte af.

I sommer afviklede vi for første gang PLF sommercamp. Det foregik i uge 28, hvor vi havde lejet et hus i Sverige med plads til ca. 30 personer. Det var en stor succes som vil blive gentaget i 2005. Her har vi valgt at lave to gange en uge, og lige i forlængelse af hinanden. Vi oplevede desværre, at der var en del medlemmer, som gerne ville med i 2004, men som ikke kunne deltage, da der var sommerkursus på familiehøjskolen Skærgården i den pågældende uge.

For at imødegå dette har vi valgt at lægge de to sommercamps i forlængelse af hinanden i ugen 30 og uge 31.

Planerne for det kommende år handler lige som sidste år om indsats på tre punkter,

en fortsat indsats for at øge vores medlemstal

en indsats for at komme det politiske niveau yderligere i tale samt

en indsats med at få plejefamiliernes og plejebørmens vilkår højere på dagsor-

denen i samfundsdebatten.

Men herudover vil vi gå ind og fremsætte konkrete forslag overfor Folketingets politikere.

Vi skal fortsætte arbejdet med at oprette netværk. Vi er godt på vej og det er vores intention at det skal vokse til at blive landsdækkende. Her vil vi naturligvis meget gerne høre fra lokale plejefamilier, som vil påtage sig den opgave det er at være kontakt i lokalområdet.

Jeg synes de første 2 år i PLF har været utrolig spændende og vi har oplevet en utrolig opbakning fra vores medlemmer. Det er sjovt at se, når noget af det arbejde der ydes af rigtig mange i og for PLF bærer frugt. I den forbindelse vil jeg gerne rette en stor tak til de medlemmer, der i dag udgør det vi kalder vores sekretariatsgruppe og som i dagligdagen har ydet et stort og uvurderligt stykke arbejde med netværkskontakt, brevskrivning, produktion af blad, trykning og udsendelse af pjecer og en lang række aktiviteter, uden hvilke foreningen ikke ville have kunnet fungere.

Det er mit ønske, at i som medlemmer også fremover vil deltage aktivt og gå aktivt ind i en dialog med PLF om, hvordan vi ønsker foreningen skal udvikle sig.

13. november 2004

Jens Vegge Bjørck

Nyhedsmail

Vi har nu som forsøg oprettet en mailingliste, hvor de medlemmer der har oplyst deres e-mail adresse er påført.

Har du ikke oplyst din mail adresse og ønsker at kunne få beskeder, nyheder osv. pr. mail, må du os sende en mail. Ønsker du derimod ikke at få mail fra foreningen, vil vi også gerne høre fra dig.

Da alle medlemmer endnu ikke har en mailadresse, vil vi fortsat benytte almindelig post.

I første omgang vil vi benytte mailen til påmindelser om arrangementer o. lign.

mli@plejefamilieme.dk

Marianne List



Forkæl jer selv weekend

D. 29. april til d. 30. april planlægges "en forkæl Jer selv weekend" for plejeforældre.

Vi mener det er vigtigt at styrke parforholdet og passe på hinanden, vi skal både være arbejdskollegaer, forældre, ægtefolk, kærester.

Har du tænkt på at et klap bagi, i vores fag ikke er sexchikane, men et persona-legode.

Nærmere om tid og sted kommer i næste nummer af PLF-bladet, men reserver datoen nu.

Vi forventer at booke os ind på et hotel, et 24 timers arrangement der koster omkring 1000 kr. pr. person.

Hvordan står vi plejefamilier, når vi vil flytte til en anden kommune med vores plejebørn?

For 12 år siden ville vi flytte til en lille landbokommune med vores plejebarn. Vi fik afslag af landbokommunen idet de fandt plejebarnet for behandlingskrævende.

I de sidste par år har jeg tænkt "gad vide om kommunerne stadig kan sige nej til, at der flytter et barn med sin plejefamilie ind i en kommune?".

Jeg satte mig for at undersøge hvordan vi plejeforældre skal forholde os, hvis vi vil flytte til en anden kommune med

vores plejebørn. Så jeg kontaktede Socialministeriet og fik dette svar, der står i "Vejledningen om særlig støtte til børn og unge" under punkt 228:

Flytter plejeforældrene til en anden kommune, underretter fraflytningskommunen den nye kommune om plejeforholdet. Tilflytningskommunen tager selv stilling til, om forudsætningerne for plejetilladelsen er til stede.

Vejledning nr. 4. af 16. januar 2002



Sager om seksuelle overgreb mod børn kan være svære at håndtere...

SISO - videnscenter for sociale indsatser ved seksuelle overgreb mod børn, har åbnet en telefonrådgivning for fagfolk herunder også plejefamilier. SISO giver konsulentbistand og rådgiver i konkrete sager om seksuelle overgreb mod børn.

SISO kan kontaktes alle hverdage fra kl. 9.30 – 15.00 på telefon 20 77 11 20.

Endvidere kan man på SISOs hjemmeside finde relevant litteratur, forskning, projekter, månedens fortælling og meget mere på www.siso-boern.dk.

PLFs-sommercamp 2005

Næste års sommercamp i "Det røde hus" i Sverige bliver i uge 30 og 31. Hvis I har lyst til at deltage i PLFs sommercamp 2005, så skriv på foreningens mail hvilken uge I helst vil deltage i.



Det Røde Hus er et ældre træhus på godt 450 kvadratmeter fordelt med stueplan og førstesal - foruden et stort fællesrum på anden sal.



Huset ligger på en stor naturgrund på knap 8.000 kvadratmeter, hvoraf en del er skov. Grunden grænser op til et mindre åløb samt lille sø.

Et Juleeventyr

Af Ida og Cathrine

Der var engang en Nissefamilie, der var Nissefar, Nissemor og 2 nissebørn, Julle og Tulle.

En dag var Julle og Tulle ude i skoven for at finde nødder. Men de kunne ikke finde nogen, så de gik længere og længere ind i skoven.

Da det blev mørkt sagde Julle, at de nok skulle se at komme hjem. Men de kunne ikke finde vej!!

"Hva'ska'vi gøre?" sagde Tulle

"Det er blevet for mørkt til at vi kan finde hjem, vi må hellere vente til det bliver lyst" sagde Julle. Og så fandt de et lille træ, hvor under de kunne sove.

Næste morgen vågnede Julle først. Han skulle lige til at vække Tulle, da han så to øjne der kikkede på ham inde fra en busk.

Han blev forskrækket og vækkede Tulle.

"Hve hvem er du?" spurgte Julle bange,

"Bare rolig jeg gør dig ingenting" sagde Ræven som var kommet frem. "Jeg hedder Kodi".

"Vi er Julle og Tulle" sagde Tulle.

"Men hvorfor gemte du dig?"

"Jæger!" sagde Kodi.

"Hvad?" sagde Julle

"Jægerne jager os dyr i skoven" sagde Kodi. "Kan vi ikke skræmme ham væk på en eller anden måde?" sagde Julle

"Nej det er umuligt. "De har sådan nogle pinde, som de skyder med!" sagde Kodi

"Hmm"

"Hvad tænker du på Julle?"

"Jeg tænkte bare..... Jeg lærte nogen "tricks" af Nissefar sidste vinter" sagde Julle

"Jeg tror jeg har en plan" sagde han og blinkede til Tulle.



Lidt efter havde Julle fortalt sin plan til dem.

"Plejer han at kommer her forbi?" spurgte Julle Kodi.

"Jeg kan lokke ham herud!" sagde Kodi.

Lidt efter gik de i gang, Julle og Tulle stod godt gemt omme bag en hul træstamme. Pludselig kom Kodi løbende ind bag en busk tæt ved dem, "så er det nu" hviskede Tulle til Julle. Nu kunne de se jægeren komme.

"AKALIRLOM" råbte Julle, men ingenting skete.

"Jeg kan ikke huske det!"

Jægeren fik øje på Kodi og sigtede!!

"Skynd dig Julle!" sagde Tulle.

"AXALARIUMS DESALAILUS BUM!"

Pludselig fløj jægerens gevær op i himlen, og lige tilbage i hovedet på ham.

"DU SKAL IKKE JAGE!" råbte Tulle ind i den hule træstamme.

Jægeren blev så bange at han løb ud af skoven og kom aldrig nogen sinde tilbage.

Så tog Julle, Tulle og Kodi hjem til Nissefar og Nissemor og holdt JUL.

Snip snap snude – nu er historien ude.



Tegnet af Cathrine 88

REDAKTIONEN ØNKER ALLE LÆSERS EN GLÆDELIG JULESAMT ET GODT
NYTÅR. NESTE NUMMER AF PLF-BLADET KOMMER I FEBRUAR 2005
HVOR TILMÆL ER SLEGT ANBRINGElsen



Plejefamiliernes Landsforening "PLF"
Strandvangsvej 47
50 Hvidovre
Telefon: 2425 9007
Mail: landsforeningen@plejefamilieme.dk