

Februar 2004
Fødevareministeriet
Miljøministeriet
Økonomi- og Erhvervsministeriet
Indenrigs- og Sundhedsministeriet
Finansministeriet

Nyt liv

i

Landdistrikterne

- Mulige indsatsområder i et fornyet landdistriktsprogram

Rapport
fra det tværministerielle udvalg vedrørende fornyelse af Landdistriktsprogrammet i Danmark.

1. Indledning	4
1.1. Kommissorium	4
1.2. Udvalgets medlemmer	6
2. Overordnede anbefalinger og den videre proces.	7
3. Landdistrikterne – Udgangspunkt og sigtelinier	9
3.1. Udgangspunktet for indsatsen i landdistrikterne	10
3.2. Fødevarerektoren som kilde til vækst	12
3.3. Jordbruget som arealforvalter, natur og miljøhensyn	13
3.4. Principper for erhvervsstøtte	13
3.5. Finansiering fra stat, amter og kommuner	16
3.6. Fondsfinansiering	17
3.7. Principper for finansiering af EU-landdistriktspolitikken	18
4. Vækst og udvikling	20
4.1. Innovation og formidling heraf	20
4.2. Mangfoldighed i udbuddet af fødevarer	23
4.3. Kompetenceudvikling	25
4.4. Beskæftigelse, bosætning og godt naboskab i landdistrikterne	26
4.5. Dyrevelfærd	27
5. Natur og miljø	29
5.1. Internationale og nationale forpligtelser	29
5.2. Natur og miljø – indsatser i landdistriktsprogrammet	33
6. Behov for ændring af program, lovhjemler og forordning	38
6.1. Behov for programændringer	38
6.2. Behov for lovændringer	38
6.3. Behov for forordningsændringer	
7. Koordinering af landdistriktstiltagene	39
Bilag 1: Situationen i landdistrikterne – en oversigt.	40
Bilag 2: Evaluering af Landdistriktsprogrammet 2000-2006	52
Bilag 3: Udgifter til Landdistriktsprogrammet	54
Bilag 4: Reform af den fælles landbrugspolitik	56
Bilag 5: Natura 2000 arealer	57
Bilag 6: Udpegede SFL-områder (Særligt Følsomme Landbrugsområder i) 2002	60
BILAG 7	61
Kort over struktur- og miljøbetingede udpegninger i Danmark	

1. Indledning

1.1. Kommissorium

Regeringens politik vedrørende EU's landdistriktspolitik og gennemførelsen heraf i Danmark respekterer den dagsorden, Folketinget vedtog den 5. november 2002 om den fælles landbrugspolitik. Det er således regeringens politik "at arbejde for en langsigtet afvikling af den direkte landbrugsstøtte, at arbejde for at udfase alle eksportsubsidier og prisstøtteordninger i forbindelse med WTO-forhandlingerne, at arbejde for en afkobling af den samlede støtte fra produktionen i næste budgetområde, at arbejde for, at landdistriktspolitikken tillægges større betydning og målrettes indsatser der støtter forbrugerhensyn, fødevarer sikkerhed, fødevarer kvalitet, miljø og dyrevelfærd....".

I sommeren 2003 blev der nået enighed mellem EU's landbrugsministre om en omfattende reform af den fælles landbrugspolitik, som i betydeligt omfang imødekommer regeringens politik om reduceret direkte støtte, afkoblet støtte og øget vægt på EU's landdistriktspolitik. Der er således indført en række nye EU-medfinansierede indsatsområder under landdistriktspolitikken, som gør det muligt at løfte førnævnte regeringsprioriterede indsatsområder, ligesom der overføres betydelige finansielle midler fra markedspolitikken til landdistriktspolitikken.

De ovennævnte forhold fremhæves ligeledes i det udvidede regeringsgrundlag fra august 2003, hvoraf det fremgår, at "med EU's landbrugsreform overføres fra 2006 EU-midler fra direkte tilskud til tilskud via landdistriktsprogrammet, som sammen med nationale midler kan anvendes til bl. a. innovation, fødevarer sikkerhed, fødevarer kvalitet, miljø og dyrevelfærd".

Landdistriktsprogrammet er den nationale udmøntning af EU's landdistriktspolitik, som fremover forventes medfinansieret af EU med 50-60 pct.

Foranstaltninger i form af støtteordninger under landdistriktsprogrammet kan medvirke til opfyldelse af regeringens målsætninger og internationale forpligtelser. Dette gælder såvel på natur- og miljøområdet, herunder bl.a. forslag til Vandmiljøplan III, som opfølgning af "Vækst med vilje" indsatsen og regeringens regionale strategi, hvormed regeringen vil sikre en balanceret regional udvikling, således at alle egne af landet kan bidrage til væksten. Regeringen ønsker, at alle egne af landet skal være attraktive områder at bo og drive virksomhed i.

På den baggrund besluttede regeringen i september 2003 at nedsætte et tværministerielt udvalg med deltagelse af Fødevarerministeriet (ansvarlig for landdistriktsprogrammet), Miljøministeriet (skovordninger omfattet af landdistriktsprogrammet), Økonomi- og Erhvervsministeriet (sammenhæng til Den regionalpolitiske vækststrategi og Vækst med vilje), Indenrigs- og Sundhedsministeriet (Generel landdistriktspolitik) samt Finansministeriet, om udvikling og fornyelse af landdistriktsprogrammet med to hovedsigtelinjer: *Vækst og udvikling* samt *Natur og miljø*.

Udvalget fik følgende kommissorium for arbejdet med fornyelse af landdistriktsprogrammet i Danmark.

”EU’s landdistriktspolitik i medfør af rådsforordning 1257/99 er i Danmark primært udmøntet på grundlag af landdistriktsstøtteleven og et landdistriktsprogram godkendt af EU-kommissionen. EU’s landdistriktspolitik omfatter en række indsatsområder for at fremme en bæredygtig udvikling i landdistrikterne rettet mod primærproducenter, forarbejdningsvirksomheder, miljø- og naturforhold samt generel landdistriktsudvikling. De nationale programmer skal indeholde et balanceret udvalg heraf, hvori de miljøvenlige jordbrugsforanstaltninger skal indgå.

Grundlaget for den danske gennemførelse af EU’s landdistriktspolitik har ændret sig fra en overvejende virksomhedsrettet indsats til i højere grad at afspejle generelle samfundsmæssige prioriteringer i landdistrikterne, og som bl.a. understøtter en afbalanceret regional udvikling i Danmark, jf. det supplerende regeringsgrundlag. Hertil kommer, jf. det supplerende regeringsprogram, at der i medfør af EU’s landbrugsreform (2003) fra 2006 vil blive overført EU-midler fra direkte tilskud til tilskud via Landdistriktsprogrammet, som sammen med nationale midler kan anvendes til en fornyelse af indsatsen for landdistrikterne, bl.a. med nye fokusområder som innovation, fødevarerikkerhed, fødevarer kvalitet, miljø og dyrevelfærd.

Grundlaget for landdistriktspolitikken er endvidere den dagsorden, Folketinget vedtog den 5. november 2002, hvori regeringen opfordres til at arbejde for afvikling af den direkte landbrugsstøtte, udfasning af eksportsubsidier og prisstøtteordninger under WTO-forhandlingerne, afkobling af den samlede støtte samt ”at arbejde for, at landdistriktspolitikken tillægges større betydning og målrettes indsats, der støtter forbrugerhensyn, fødevarerikkerhed, fødevarer kvalitet, miljø og dyrevelfærd”.

Med henblik på udarbejdelse af et solidt beslutningsgrundlag for regeringen nedsættes et tværministerielt udvalg, der skal overveje en fornyelse af Landdistriktsprogrammet i Danmark. Udgangspunktet for overvejelserne er, at Landdistriktsprogrammet skal omfatte 2 hovedsigtelinier, dels vækst og udvikling, og dels natur og miljø.

Indsatsen for vækst og udvikling i landdistrikterne skal understøtte en afbalanceret udvikling i Danmark og skal omfatte en særlig indsats for, at også udkantsområderne kommer med i den økonomiske udvikling og for, at der gøres en indsats for små- og mellemstore virksomheder inden for fødevarer sektoren. Indsatsen baseres endvidere på initiativer under Vækst med vilje og under Den regionale vækststrategi.

Indsatsen for natur og miljø skal understøtte en bæredygtig udvikling i landdistrikterne især med fokus på sikring af vandmiljøet (VMP 3) og øget plads til naturen og den biologiske mangfoldighed (Handlingsplan for biologisk mangfoldighed).

Det skønnes pt., at de nuværende EU-bevillinger til landdistriktspolitikken i DK på knap 400 mio. kr. årligt øges med ca. 130 mio. kr. i 2006 stigende til ca. 240 mio. kr. i 2008 og frem. Aktivering af EU-midlerne kræver national medfinansiering. EU-medfinansieringssatsen vil være 50-60 pct. Såfremt det besluttes at aktivere de øgede EU-betalingsrammer fra 2006 og frem, kan dette medføre behov for supplerende tilsagnsbevillinger fra 2005.

Udvalget skal på dette grundlag overveje og udarbejde forslag til:

- hvilke konkrete målsætninger og initiativer, der skal opstilles for det danske landdistriktsprogram inden for hovedsigtelinierne vækst/udvikling, herunder en vurdering af landdistriktsstøtten i et bredere erhvervspolitisk perspektiv og natur/miljø. Behovet for lovændringer skal indgå i overvejelserne.*
- i hvilket omfang eksisterende støtteordninger kan indgå under det nye landdistriktsprogram.*
- hvorledes der skabes balance, sammenhæng og koordination mellem indsatsområderne, herunder i forhold til andre landdistriktsorienterede regeringsinitiativer og den generelle landdistriktspolitik*
- behovet for offentlige, danske midler til medfinansiering af Landdistriktsprogrammet, herunder til administration af programmet.*
- hvorledes den offentlige danske medfinansiering tilrettelægges, herunder i hvilket omfang, der kan tilvejebringes og påregnes anden medfinansiering end statslig.*
- Udvalget skal i muligt omfang inddrage den midtvejsevaluering af det nuværende landdistriktsprogram, der afsluttes i efteråret 2003, i overvejelserne.*

Udvalget består af repræsentanter for Fødevareministeriet, Miljøministeriet, Økonomi- og Erhvervsministeriet, Indenrigs- og Sundhedsministeriet og Finansministeriet. Fødevareministeriet varetager formandskabet og sekretariatsbetjener udvalget.

Udvalget skal afslutte sit arbejde senest den 1. februar 2004”

1.2. Udvalgets medlemmer

Udvalget består af repræsentanter for Indenrigs- og Sundhedsministeriet, Miljøministeriet, Finansministeriet, Økonomi- og Erhvervsministeriet og Fødevareministeriet,

Medlemmer	Institution
Anders Mikkelsen (formand)	Fødevareministeriet
Niels Jørgen Mau	Indenrigs- og Sundhedsministeriet
Lene Anderson	Indenrigs- og Sundhedsministeriet
Søren S. Kjær	Skov- og Naturstyrelsen
Peter Brostrøm	Skov- og Naturstyrelsen
Flemming Pedersen	Finansministeriet
Sarah Børner	Finansministeriet
Ulla Lieberkind	Økonomi- og Erhvervsministeriet
Susanne Johansen	Erhvervs- og Boligstyrelsen
Søren Sørensen	Fødevareministeriet
Knud Mortensen	Direktoratet for FødevareErhverv

Direktoratet for FødevareErhverv er sekretariat for udvalget.

2. Overordnede anbefalinger og den videre proces.

Udgangspunktet for overvejelserne i det tværministerielle udvalg har været, at Danmark i henhold til landdistriktsforordningen er forpligtet til at gennemføre et EU-medfinansieret landdistriktsprogram.

I henhold til udvalgets kommissorium skal det fremtidige landdistriktsprogram have 2 hovedsigtelinier vedrørende henholdsvis vækst og udvikling samt natur og miljø.

Indsatsen for vækst og udvikling i landdistrikterne har til formål at understøtte en afbalanceret udvikling i Danmark, jf. regeringsgrundlaget og Landdistriktsredegørelsen. Der skal gøres en særlig indsats for, at også udkantsområderne kommer med i den økonomiske udvikling og for virksomhederne inden for fødevarerektoren. Indsatsen skal respektere initiativerne under regeringens strategier for "Vækst med vilje" og "Den regionale vækststrategi" samt koordineres med indsatser under andre EU-fonde.

Indsatsen for natur- og miljøområdet har til formål at understøtte en bæredygtig udvikling i landdistrikterne, især med fokus på flersidig arealanvendelse, der kan medvirke til at sikre vandmiljøet og den biologiske mangfoldighed og med særlig vægt på internationale forpligtelser i Natura 2000 områder. Indsatsen skal følge målsætningerne under en kommende Vandmiljøplan III og Handlingsplan for biologisk mangfoldighed og naturbeskyttelse.

Rapporten er et idekatalog til brug ved tilrettelæggelsen af et nyt landdistriktsprogram. Idekataloget indeholder således forslag til en række mulige indsatsområder, der kan understøtte regeringens overordnede prioriteringer – innovation, fødevareresikkerhed, fødevarer kvalitet, miljø, dyrevelfærd, samt det regionale vækstsamarbejde. Kataloget kan endvidere danne grundlag for drøftelse med statslige og regionale myndigheder og bestyrelser for offentlige fonde om mulighederne for medfinansiering af øvrige indsatsområder, der falder inden for landdistriktsforordningen.

For i fremtiden i det ønskede omfang at kunne anvende de medfinansieringsmuligheder, som EU stiller til rådighed for Danmark under landdistriktsprogrammet, herunder via medfinansiering fra ikke-statslige kilder, foreslår udvalget, at landdistriktsforordningens brede vifte af støttemuligheder i videst muligt omfang indgår i det danske landdistriktsprogram. Som noget nyt indføres eksempelvis indsatser vedrørende forbedring og omstilling af produktion og vedrørende arbejdsmiljø. Der er dog enkelte støttemuligheder, som på forhånd ikke vurderes relevante i en dansk sammenhæng, f. eks. støtte til jordbrugerens ophør.

Hovedindsatsområderne vil kunne være følgende *temaer*:

- **Innovation og formidling heraf** i fødevarerekæden, f.eks. med særlig fokus på øget værditilvækst gennem vidensbaseret udvikling og brug af partnerskaber inden for og uden for fødevarerektoren.
- **Mangfoldighed og kvalitet i udbuddet af fødevarer.** F.eks. forbrugernes ønske om et stort udbud af fødevarer med særlige specifikationer, kvalitet, sikkerhed og sporbarhed.
- **Kompetenceudvikling.** F.eks. gennem værdiforøgelse i fødevarereproduktionen og i øvrige erhverv i landdistrikterne baseret på viden.
- **Beskæftigelse, bosætning og godt naboskab** i landdistrikterne. F.eks. er konkurrenceevnen af afgørende betydning for udviklingen i landdistrikterne. Gode bosætnings-, indtjenings- og beskæftigelsesmuligheder gør landdistrikterne attraktive.
- **Dyrevelfærd**, f.eks. med fokus på kæden fra jordbrugsbedrifterne til slagterierne.
- **Natur og miljø**, f.eks. med fokus på at fremme

- et renere vandmiljø med reduceret næringsstof- og pesticidbelastning
- en rigere natur gennem naturpleje og naturgenopretning
- etablering af mere og bedre skov

For at sikre information og koordination kan der i bredt samarbejde mellem de relevante aktører etableres en samlet elektronisk baseret indgangsportal/guide vedrørende landdistriktsinitiativer, herunder landdistriktsprogrammet.

Ved udarbejdelsen af det reviderede landdistriktsprogram vil der blive opstillet konkrete mål for programmet og de enkelte områders virke.

Landdistriktsstøtteleven og skovloven fastlægger rammerne for støtteordningerne under landdistriktsprogrammet.

Dele af de anførte indsatsområder indgår i den udvidede landdistriktsforordning, (RFO 1257/1999 ændret ved RFO 1783/2003) som led i reformen af EU's landbrugspolitik, men er ikke dækket af den gældende landdistriktsstøttelov fra 2000. Andre dele er ikke omfattet af forordningsgrundlaget. Der er således behov for en ændring af landdistriktsstøtteleven og af forordningsgrundlaget. Lovændring kan ske i 2004 og forordningsændring med virkning fra 2007.

Forhold som øget brugervenlighed, matchning af landdistriktsmidler med nationale midler fra en bredere gruppe af offentlige aktører samt det, at strukturfondenes indsats fortsat skal supplere hinanden vil kræve et stadig tættere samarbejde og dialog mellem de involverede myndigheder. – Dette arbejde kan som udgangspunkt tage afsæt i de eksisterende koordineringsfora.

Der bør etableres et bredt landdistriktsprogram. Hvor indsatsen har en klar positiv værdi for samfundet, kan den obligatoriske, nationale, offentlige medfinansiering ske med statslige midler. På andre områder vil andre offentlige myndigheder og fonde få mulighed for at udnytte EU-medfinansieringen til initiativerne af relevans for dem. Private erhvervsprojekter under landdistriktsprogrammet forudsætter dog altid anden medfinansiering end regional – fra eksempelvis Fødevarerministeriet, Indenrigs- og Sundhedsministeriet, Miljøministeriet og Økonomi- og Erhvervsministeriet eller landbrugets fonde - da kommunalfuldmagten forhindrer de regionale myndigheder i at investere i sådanne projekter.

I et sådant fornyet program bør der derfor være mulighed for at give adgang til at hjemtage EU-medfinansiering til projekter, der er dækket af EU-forordningens rammer, hvor andre aktører end staten vil indskyde den offentlige nationale medfinansiering.

Landdistriktsprogrammet blev evalueret i 2003. Evalueringen omfatter landdistriktsprogrammet som helhed og de enkelte støtteordninger. Evaluatoren har anført en række anbefalinger på programniveau og for de enkelte støtteordninger, jf. bilag 2.

Udvalgets forslag er udarbejdet under hensyntagen til evaluatorens overordnede anbefalinger på programniveau. Opfølgningen på de ordningsspecifikke anbefalinger vil ske i forbindelse med programudarbejdelsen og ved revision af ordningerne.

Hovedparten af de potentielle initiativer, der er foreslået i nærværende rapport, vil kunne gennemføres med hjemmel i den gældende landdistriktsforordning, der er gældende frem til udgangen af 2006 og forudsætter derfor alene programændring.

Andre initiativer forudsætter imidlertid en ny landdistriktsforordning, der bl. a. i højere grad retter fokus mod udviklingsarbejdet i fødevarerhvervsomhederne og de virksomheder, der leverer ny viden og teknologi hertil.

Forhandlingerne i EU om en ny landdistriktsforordning gældende for programperioden 2007 - 2013 forventes påbegyndt i efteråret 2004.

Udvalgets idekatalog udgør første fase i processen, der fører til det fremtidige landdistriktsprogram. Udvalgsrapporten er således udarbejdet som et idekatalog til brug ved beslutningstagen om tilrettelæggelse af et nyt landdistriktsprogram og indeholder forslag til en række mulige indsatsområder, som kan være udgangspunktet ved udarbejdelse af et forslag til ændring af landdistriktsprogrammet.

Programindholdet skal herefter i løbet af foråret/sommeren 2004 drøftes med de danske aktører på landdistriktsområdet

Ifølge forordningen er medlemslandene forpligtede til at præsentere et balanceret og velbegrunderet landdistriktsprogram, der på en fyldestgørende måde gør Kommissionen i stand til at foretage en vurdering af den overordnede udviklingsstrategi, herunder blandt andet indsatsområdernes relevans, støttebeløbenes størrelse og administrations- og kontrolrutinerne. Først når der er opnået enighed med Kommissionen om programindholdet, vil godkendelsesprocedurerne blive indledt, dvs. forelægges blandt de øvrige medlemslande.

Den nationale forberedelse for iværksættelse af et nyt program – udarbejdelse af bekendtgørelser, vejledninger m.v. - af nye og reviderede støtteordninger vil foregå sideløbende med Europa-Kommissionens godkendelsesprocedurer. Den nationale forberedelse vil omfatte kontakter med de berørte ministerier, regionale myndigheder, fondene, erhvervene i landdistrikterne og interesseorganisationer om indholdet af udviklingsindsatserne, herunder endelig afklaring af finansieringsmulighederne, statslige såvel som andre.

3. Landdistrikterne – Udgangspunkt og sigtelinier

Landdistrikterne er af stor betydning og værdi for det danske samfund. Dette kommer til udtryk i regeringens politik om, at landdistriktspolitikken tillægges større vægt med henblik på at sikre en balanceret og bæredygtig udvikling af landdistrikterne såvel økonomisk, miljømæssigt som socialt.

Landdistrikterne yder et særligt bidrag, når det gælder produktion af bl.a. fødevarer, men også af offentlige goder som fx landskab, kulturarv og rekreative værdier. Attraktive muligheder for bosætning er samtidig en forudsætning for levende og aktive landdistrikter.

Det er samtidig vigtigt, at landdistriktspolitikken er i harmoni med og væsentligt understøtter regeringens regionalpolitik.

Det danske landdistriktsprogram har overvejende været fokuseret på primærjordbruget, herunder fremme af særlig miljøvenlig arealanvendelse. Politikområdet er nu nationalt og internationalt inde i en udvikling, hvor fokus i større grad bredes ud til hele fødevarerekæden og aktiviteter i landdistrikterne uden direkte tilknytning til fødevarerektoren. Denne udvikling bør fortsætte, så sigtet for det danske landdistriktsprogram i højere grad bliver den generelle udvikling i landdistrikterne. Hermed skabes behov for en tættere koordinering med regeringens generelle landdistriktspolitik.

Udviklingen i landdistrikterne har traditionelt været knyttet tæt sammen med udviklingen i jordbruget og det agro-industrielle kompleks. Med øget globalisering og større krav fra det omgivende samfund, stilles der øgede krav til dynamik og omstillingsevne. Denne udvikling forudsætter et stadig mere innovativt erhverv. Et erhverv, der både udvikler nye produkter og processer, der øger værditilvæksten – og som går nye veje og skaber udvikling i partnerskab med andre erhverv.

Landdistriktsprogrammet kan fremme en vidensbaseret produktion, innovation og udvikling og understøtte miljø- og naturforvaltningen. Det kan medvirke til at give landdistrikterne den robusthed, som er en forudsætning for en positiv udvikling.

3.1. Udgangspunktet for indsatsen i landdistrikterne

Set i et europæisk og nordisk perspektiv har Danmark en god balance mellem regionerne begunstiget af

geografisk nærhed samt en tæt og effektiv infrastruktur. Der er endvidere i forhold til situationen tidligere sket en markant indsnævring af de regionale indkomstforskelle. Dog er der de seneste år tendens til fornyet divergens. Der er afgørende forskelle mellem landdistrikter, som forstæder/bynære områder og de egentlige udkantsområder. Såvel befolkningsudviklingen som beskæftigelsen i udkantsområderne er i tilbagegang. En række udkantsområder er præget af mindre gunstig erhvervsudvikling samt afvandring af dygtige unge og udgør derfor en regional udfordring.

Landdistrikterne er væsentlig påvirket af udviklingen i primærjordbruget, hvor en fortsat strukturtilpasning har medført færre – men større – specialiserede bedrifter og et faldende antal beskæftigede, jf. bilag 1. Samtidig er den danske fødevarersektor fortsat en af hovedhjørnestenene såvel lokalt som i den danske samfundsøkonomi.

Mens beskæftigelsen i det primære jordbrug er i tilbagegang over hele landet, har landkommunerne de seneste 10 år oplevet en markant fremgang inden for bygge- og anlægsbranchen og en mindre fremgang inden for fremstillings- og transportsektoren. Disse erhverv er traditionelt konjunkturfølsomme, hvilket øger landdistrikternes sårbarhed. Der er sket en centralisering af service- og videnserhverv omkring de store byområder med højteknologiske produkter og højtforædle serviceydere med stor værdiskabelse. En vidensbaseret produktion, som øger byernes robusthed.

En stor del af befolkningen i landdistrikterne har ikke længere nogen erhvervsmæssig tilknytning til hverken jordbruget eller følgeerhvervene dertil. Befolkningen i landdistrikterne arbejder i stigende omfang i byområderne, hvilket medfører en stigende pendling. Dette påvirker også forbrugsmønstret. Køb af vare- og tjenesteydelser foretages ofte i byerne og forstærker derfor tendensen til en ændring af erhvervsstrukturen i landdistrikterne.

Det fremgår af bl.a. regeringsgrundlag 2001 og af landdistriktsredegørelsen 2002, at det er regeringens mål, at den danske befolkning skal sikres gode og ligelejlige levevilkår - uanset hvor i landet man bor. Alle områder af landet skal være attraktive for udvikling og beskæftigelse, således at både befolkning og økonomisk aktivitet er geografisk spredt. Landdistrikterne er en vigtig del af denne balance. Den regionale udvikling skal føre til mindre ulighed i service, beskæftigelse og økonomiske vilkår.

Indsatsen skal ses i sammenhæng med en række initiativer, der samles i de årlige landdistrikts- og regionalpolitiske redegørelser. Mange ministerier, amter og kommuner har medansvar for landdistrikternes udvikling.

En række redskaber er taget i anvendelse:

- Initiativer under Vækst med vilje-strategien
- Initiativer i forlængelse Landsplanredegørelsen 2003
- Mål 2-programmet
- Mål 3-programmet
- Landdistriktspuljen
- Tilskud til kommunale udviklingsprojekter i landdistrikterne
- Tilskud til kommuner til medfinansiering af EU-projekter
- Ø-støtte loven

- LEADER+ programmet 2000-2006
- FIUF programmet 2000-2006
- Innovationsloven
- Landdistriktsprogrammet 2000-2006

I bilag 1 er der redegjort nærmere for situationen i de danske landdistrikter med fokus på udvalgte temaer, der har kendetegnet udviklingen gennem de senere år i de danske landdistrikter, og der er anført en nærmere omtale af ovennævnte initiativer. Endvidere er der i bilag 2 redegjort for den i 2003 gennemførte midtvejsevaluering af landdistriktsprogrammet. Programmet afspejler de behov og problemer, der i vid udstrækning gør sig gældende i de danske landdistrikter. De væsentligste anbefalinger i evalueringen er at:

- sikre større kontinuitet i programgennemførelsen og et mere sammenhængende program med henblik på at udnytte synergi og værditilvækst i kraft af gensidigt understøttende ordninger og projekter rettet mod tværgående indsatsområder. F.eks. fødevarekvalitet, fødevaresikkerhed, innovation, miljø og energi.
- bevare den nuværende programstrategi med fokus på landbrugsproduktion, miljø og landdistriktsudvikling, men således at der i større grad rettes fokus mod generel landdistriktsudvikling.
- der opstilles både kvalitative og kvantitative målsætninger for alle ordninger.
- fokusere indsatsen, især inden for miljøområdet.

Disse overordnede anbefalinger er inddraget i nærværende idékatalog, hvor det er relevant.

3.2. Fødevaresektoren som kilde til vækst

Fødevaresektoren og dens produkter har i mere end 100 år været med til at skabe fundamentet for Danmarks vækst og velfærd. Sammenlignet med andre store danske erhvervsbrancher har fødevaresektoren en speciel betydning, fordi dens struktur er regionalt forankret. Fødevaresektoren er således en af de brancher, der har mulighed for at opretholde arbejdspladser og eksistensgrundlag i de danske landdistrikter.

Jordbrugs- og fødevaresektoren giver samtidig grundlag for en betydelig højteknologisk udvikling og produktion inden for f.eks. måle- og køleteknik, ingredienser og bioteknologi. Herved har sektoren f.eks. været medvirkende til, at virksomheder som Novozymes, Foss og Chr. H. Hansen har fået en betydelig vægt.

Men vilkårene for den danske fødevaresektor er under hastig forandring. Udfordringerne er bl.a. nye forbrugerkrav, den accelererende teknologiske udvikling og den skærpede konkurrence. Svaret på disse udfordringer er en fortsat vidensgenerering med henblik på at udnytte vækstpotelet og nye markeder.

Udviklingen i bruttoværditilvæksten i fødevareindustrien for perioden 1991-2001 er ikke på højde med den generelle udvikling i økonomien. I denne periode var bruttoværditilvæksten i fødevareindustrien 12,1 pct., mens tilvæksten inden for mere forskningstunge områder, f.eks. medicin, plast m.v. var 106 pct. Sigtet må således være, at produkterne tilføres et højt vidensindhold for at opnå en højere værditilvækst og fastholde fødevaresektorens stærke position. Danmark har i de senere år opbygget en jordbrugs- og fødevareforskning, som på mange områder er førende i verden, og som samtidig er kendetegnet ved en god kontakt mellem forskning og anvendelse, men der er behov for en større indsats. Bygges der videre på dette fundament, er der mulighed for at konkurrere på højværdiprodukter, hvad enten det er f.eks. specialiserede græsfrø, convenience produkter eller avanceret måleudstyr. Øget forskning og udvikling indikerer således gode muligheder for vækst.

Og mere kan gøres. Således har kun ca. 10 pct. af virksomhederne i fødevareresektoren strukturerede procedurer for gennemførelse af innovation og udvikling. Samtidig med at netop en stor indsats af formaliseret innovation alt andet lige sikrer fødevareresektorens stigende eksport og omsætning. Det er derimod ikke virksomhedsstørrelsen, som er bestemmende for succesen, jf. analysen ”Vækstmuligheder gennem innovation for fødevareresektoren i Danmark”.

Dynamikken og ideskabelsen i jordbrugs- og fødevareresektoren kan fremmes gennem landdistriktspolitikken. Der synes tilmed at være et særligt potentiale for udvikling af landdistrikterne ved en øget indsats over for virksomheder i landdistrikterne, idet virksomhederne med størst afstand til byerne, har mindst forskning og udvikling.

Det er derfor nødvendigt lokalt, regionalt og på landsplan at etablere rammer for, at innovation og udvikling kan styrkes på bedrifter, i virksomheder og i erhvervsmæssige partnerskaber - både mellem råvareproduktionen og forarbejdningsindustrien, og mellem forskellige industrier inden for levnedsmiddelproduktionen og andre erhverv. Her tænkes f.eks. på bioprodukter og processer i bred forstand, proces- og udstyrsfabrikanter, automatiserings-, sensorteknik- og dokumentationsområdet i samarbejde med de forskellige levnedsmiddelproducenter.

Et vigtigt element i at styrke innovationen kan være at styrke videnuvekslingen gennem strategiske partnerskaber eller mere uformelle netværk. Netværk mellem virksomheder fra samme erhverv, kan f.eks. styrke samarbejdet mellem underleverandører, mens netværk mellem flere dele af fødevareresektoren eller med andre erhverv kan føre til helt nye produkter eller produktionsprocesser – i fødevareresektoren – eller i andre erhverv. Partnerskaber og netværk kan være snævre – men kan også med fordel omfatte videninstitutioner på alle niveauer, virksomheder, brugere og myndigheder.

Der kan således være argumenter for at fremme udviklingen i den danske fødevareresektor og fremme samarbejdet mellem forskning, det fødevarerindustrielle kompleks og myndighederne.

3.3. Jordbruget som arealforvalter, natur og miljøhensyn

En væsentlig del af livskvaliteten i landdistrikterne er knyttet til det åbne land. Primærjordbruget spiller en helt afgørende rolle i forhold til forvaltningen af det åbne land. Et landskab med gode rekreative muligheder og adgangsforhold til den omkringliggende natur samt godt naboskab gør landdistrikterne attraktive for bosætning. Det gælder både med hensyn til at fastholde og tiltrække nye ressourcerstærke familier.

Danmark er et af de lande i Europa, der har det relativt største dyrkede areal. Ca. 62 procent af landets areal, og mere end $\frac{3}{4}$ af de tilbageværende halvkulturaraler forvaltes af landbruget. Intensiv dyrkning og en relativ stor husdyrproduktion har betydning for miljøet og naturen.

Det er vigtigt at give jordbrugserhvervet og den enkelte producent muligheder for at leve op til det ansvar for natur- og miljøbeskyttelse, der skal sikre, at en stor del af landets naturværdier bevares for eftertiden.

Vandmiljøplanerne og pesticidplanerne har inden for de seneste 10 – 15 år skabt gode resultater for vandmiljøet. Udvaskningen af nitrat fra jordbruget er halveret, og behandlingshyppigheden med pesticider er reduceret. Samtidig er udledningen af fosfor fra industri og husholdninger reduceret markant. Der kan nu måles positive effekter, men der er fortsat behov for en indsats for beskyttelse af vandmiljøet.

I regeringens oplæg til Vandmiljøplan III indgår en indsats med henblik på reduktion af fosfor-overskuddet i jordbruget og fosforudledningen, samt konsolidering af den opnåede reduktion af kvælstofudledningen.

Landdistriktsforordningen er fra EU's side tiltænkt en væsentlig rolle for, at de enkelte medlemslande kan fremme miljø- og naturbeskyttelsen generelt, herunder opfyldelse af direktiverne og samtidig afbøde de økonomiske virkninger for de berørte jordbrugere.

3.4. Principper for erhvervsstøtte

Fornyelsen af Landdistriktsprogrammet skal overordnet ske i overensstemmelse med regeringens velfærdsøkonomiske principper for erhvervsstøtte og – service. De to overordnede principper er:

1. Støtte eller anden regulering er alene samfundsøkonomisk berettiget, hvor der er samfundsmæssige fordele ved en given aktivitet, som ikke høstes fuldt ud af de udførende virksomheder mv., således at virksomhederne ikke uden tilskud tilvejebringer denne aktivitet i et omfang, som er samfundsmæssigt ønskværdigt. Der skal med andre ord være tale om en såkaldt eksternalitet. Der kan typisk være tale om eksternaliteter inden for miljø og forskning, men også innovation og vidensspredning.
2. Midlertidig støtte kan være berettiget, hvor der er barrierer for, at virksomheder udfolder privatøkonomisk rentable aktiviteter, enten fordi de mangler information, ikke har tilstrækkelig intern kompetence til implementering af prioriterede samfundsmål, eller fordi de ikke har tilstrækkelig adgang til kapital.

Disse principper kan udmøntes i følgende praktiske *spilleregler* for aktiviteter, hvor virksomhederne er centrale aktører, hvad enten det gælder erhvervsfremme eller andre politiske målsætninger:

- Hvor virksomheder modtager en individuel konkret ydelse, som har karakter af ydelser, de i princippet kunne købe på det private marked, og som alene kommer de berørte til gode, bør der ikke ydes tilskud til ydelsen.
- Hvor grupper af virksomheder eller en branche har en betydelig fordel af et givet tiltag, bør de levere en tilsvarende del af finansieringen.
- Hvor virksomheder og brancher anvendes som aktører i forhold til at nå videre samfundsmæssige mål, skal tilskuddet tilpasses, således at virksomhederne under ét ikke overkompenseres for de opgaver, som ønskes udført.
- Principielt er regulering at foretrække, hvor der sigtes efter højere mindstekrav til produktionsprocesser og produkter, frem for tilskud til adfærd på et højere niveau end eksisterende lovgivning. I det omfang eksternaliteter og forvridning står mål hermed, kan der eventuelt være supplerende – primært frivillige – virkemidler og offentlig medvirken hertil.
- Afgifter/kvoter vil som udgangspunkt være at foretrække frem for tilskud på områder, hvor nogle virksomheders aktiviteter har negativ samfundsvirkning, f. eks. på miljøet, i hvert fald i fravær af klare begrænsninger fra international konkurrence. Der gælder som udgangspunkt, at ”forureneren betaler”. Indtil sådanne virkemidler er på plads, kan det overvejes at anvende midlertidige tilskud, såfremt disse er i overensstemmelse med ovenstående principper.

Ifølge principperne kan statslig støtte dog endvidere være begrundet i specifikke politiske prioriteringer eller forhold vedrørende EU. Det kan f.eks. være tilfældet, hvor erhvervsstøtte og –service er bundet op på politiske aftaler, eller hvor Danmark er retligt forpligtet til at bidrage til at fremme konkrete EU-politikker og EU-målsætninger og lignende.

Den statslige støtte til aktiviteter under landdistriktsprogrammet skal derfor medvirke til en samfundsmæssigt ønsket aktivitet, som jordbrugere og fødevareraktiviteter og andre støttemodtagere under programmet ikke uden tilskud gennemfører i ønsket omfang. Det kan f. eks. være fordele inden

for natur- og miljøområdet, hvor der kan ydes tilskud til natur- og miljøforbedrende aktiviteter med betydelig eksternalitet. Eller det kunne være inden for innovation, hvor der er samfundsmæssigt behov for betydelig vidensspredning, men uden tilstrækkelig incitament og dermed eksternalitet for den enkelte aktør.

Et eksempel på midlertidig støtte kan være udvikling og anvendelse af ny teknologi på landbrugsbedrifter eller forarbejdningsvirksomheder, der ikke her og nu er rentabel, men hvor udvikling, afprøvning og udbredelse af ny teknologi er en bredere samfundsmæssig fordel. Et andet eksempel er kompetenceudvikling til afhjælpning af mangel på viden og manglende kompetence inden for prioriterede samfundsmål – f.eks. på miljø- og dyrevelfærdsområdet. Et tredje eksempel kan være et politisk ønske om at yde midlertidig støtte til eksempelvis at fremme en særlig produktionsform, hvor der ikke umiddelbart er den tilstrækkelige efterspørgsel til at honorere produktionen.

For visse af aktiviteterne gælder det, at støtten efter en periode kan konverteres til regelsæt eller optræde som vilkår for anden støtte, dvs. ”cross compliance”.

De aktiviteter, som EU med landdistriktsforordningen kan medfinansiere, er mere omfattende, end principperne for erhvervsstøtte og de statslige bevillinger til landdistriktsprogrammet giver mulighed for.

Der er således grundlag for - inden for EU-programmidlerne til Danmark og i overensstemmelse med eksternalitetsprincipperne - at stille EU-midler til rådighed for flere aktører. Disse aktører får dermed mulighed for at tilvejebringe den nationale offentlige medfinansiering til aktiviteter ud over den statslige indsats.

Disse andre midler kan omfatte

- Kommunale/amtskommunale midler, som det allerede i dag sker for en del af artikel 33-ordningen.
- Fondsmidler i jordbrugets promille- og produktionsafgiftsfonde.
- Eventuelt andre midler (f. eks. fra vandværker og visse private fonde med et almennyttigt sigte)

De ovenfor beskrevne principper for statslig erhvervsstøtte vil som nævnt være bestemmende for, i hvilket omfang staten vil medfinansiere initiativer under et dansk landdistriktsprogram. Forskellige aktører vil værdisætte eksternaliteten af initiativerne forskelligt. Heraf følger, at initiativer - som staten ikke finder hensigtsmæssigt at støtte – af andre aktører kan findes hensigtsmæssige. Herved opstår muligheden for, at de ovenfor nævnte ikke-statslige midler kommer ind som mulige medfinansieringskilder.

Derved kan aktiviteterne under landdistriktsprogrammet udbredes til flere aktørniveauer afhængig af eksternaliteterne. Medfinansieringskilden til en bestemt indsats bestemmes således af, hvem der på egne præmisser opnår en afgørende eksternalitet ved den påtænkte indsats. Princippet kan anvendes målrettet, således at ”noget for noget” tankegangen altid vil være gældende for landdistriktspolitikken.

Er der f.eks. tale om, at bekæmpelse af en bakterie skaber store samfundsmæssige eksternaliteter, således at øget viden om bakterien og veje til bekæmpelse heraf indebærer en stor gevinst, kan der i

henhold til regeringens principper for erhvervsstøtte ydes statslig medfinansiering.

Sådanne midler kan tillige stilles til rådighed for alle interesserede uden hensyn til, om der f.eks. er tale om små eller store virksomheder. Det centrale i denne sammenhæng er, hvad der støttes - ikke hvem der støttes. Ved andre indsatser kan der f.eks. være et politisk ønske om at prioritere små og mellemstore virksomheder.

Et andet eksempel kan være, at der i forbindelse med skovrejsnings- og naturprojekter produceres en række positive eksternaliteter for borgerne, herunder biodiversitet, rent drikkevand, binding af CO₂ og rekreative værdier.

Et tredje eksempel er sektorspecifikke udfordringer. Hvis mælkeproducenterne kan se væsentlig positiv eksternalitet ved kompetenceudvikling på et bestemt område, men ikke enkeltvis vil kunne skaffe sig kompetencen, kan det være berettiget, at mælke-afgiftsfonden yder medfinansiering.

Ved at udnytte de forskellige offentlige medfinansieringsmuligheder er der bedre mulighed for at aktivere de EU-midler, der afsættes til Danmark. Der er samtidig bedre mulighed for at understøtte og fremme udvalgte indsatsområder i en samlet værdikædetilgang – eksempelvis udvikling, produktion, forarbejdning og afsætning af økologiske produkter.

3.5. Finansiering fra stat, amter og kommuner

Den nationale medfinansiering kan tilvejebringes fra flere forskellige kilder. Den kan stamme fra statslige myndigheder, herunder Fødevareministeriet, Økonomi- og Erhvervsministeriet, Miljøministeriet og Indenrigs- og Sundhedsministeriet. Også amter og kommuner, promille- og produktionsafgiftsfonde og private fonde med almennyttig karakter kan bidrage med den nødvendige nationale offentlige medfinansiering, der skal tilvejebringes for at kunne udnytte den til rådighed værende EU-ramme.

Nedenfor anføres tilskudsområder inden for Miljøministeriet, Indenrigs- og Sundhedsministeriet, Fødevareministeriet og Økonomi- og Erhvervsministeriet, som ikke indgår i det nuværende landdistriktsprogram, men hvor EU-medfinansiering vil blive undersøgt og overvejet.

Miljøministeriet har en række aktiviteter på naturforvaltningsområdet, herunder naturbeskyttelse og friluftsliv på statsskovbrugets arealer, herunder arealer inden for Natura 2000 områderne. Det drejer sig årligt i perioden 2004-2007 om nettoudgifter på henholdsvis 60,4 mio. kr., 58,3 mio. kr., 58,3 mio. kr. og 57,4 mio. kr.

Staten ejer ca. en femtedel af Natura 2000 områdernes samlede landareal på ca. 359.000 ha. Miljøministeriet har i størrelsesordenen 40 mio. kr. årligt til naturforvaltning, der ikke er knyttet til den løbende drift af statens naturarealer. Politisk er disse midler prioriteret til 3 hovedindsatsområder, nemlig statslig skovrejsning, friluftsliv og naturgenopretning/naturbeskyttelse. Dele af disse indsatsområder kan indgå i et nyt landdistriktsprogram.

Miljøministeriet har i øvrigt to mindre støtteordninger. Støtte til de små øsamfund og støtte til Vandløbsforbedringer, som kunne blive omfattet af et kommende landdistriktsprogram. Ø-støtten administreret af Skov- og Naturstyrelsen gives enten som lån eller tilskud.

Indenrigs- og Sundhedsministeriets pulje til forsøgsvirksomhed i landdistrikterne udgør årligt ca. 22 mio. kr. Puljen kan i et vist omfang medfinansiere artikel 33 projekter under Landdistriktsprogrammet,

såfremt projekterne falder inden for puljens formål. Ministeriet har endvidere afsat en pulje, på 17 mio. kr. årligt som støtter kommuners medfinansiering af EU-projekter. Det er dog forudsætning for støtte, at der er tale om en særligt vanskeligt stillet kommune, som defineret i §19 a i loven om kommunal udligning og generelle tilskud. Puljens formål er at bidrage til erhvervsudvikling og beskæftigelsesfremme i landdistrikter.

En del af foranstaltningerne under Fødevarerministeriets innovationslov forudses at kunne medfinansieres under et nyt landdistriktsprogram. Det drejer sig først og fremmest om den del, der vedrører udviklingsprojekter, som i 2004 udgør i størrelsesordenen 50-60 mio. kr.

Økonomi- og Erhvervsministeriet har ingen puljer eller programmer, der "up front" kan matches med EU-midlerne i landdistriktsprogrammet. Omvendt må det forventes, at en udvidelse af programmet vil betyde, at en række konkrete projekter under f.eks. de regionale vækstsamarbejder hensigtsmæssigt vil kunne finde supplerende støtte via landdistriktsprogrammet.

Der ligger formentlig også et vist potentiale for fremskaffelse af yderligere national medfinansiering hos amter og kommuner.

I overvejelserne om at sikre tilskudsordninger EU-medfinansiering under landdistriktsprogrammet, bør indgå de administrative omkostninger, der er forbundet hermed.

3.6. Fondsfinansiering

Med ændringen af bemyndigelsesloven ultimo 2003 er der skabt hjemmel til, at promille- og produktionsafgiftsfondenes midler kan anvendes til medfinansiering af EU-programmer, herunder også landdistriktsprogrammet. Jordbrugets produktions- og promilleafgiftsfonde støtter i dag en lang række innovations- og udviklingstiltag. Det skal være muligt at koble disse midler sammen med landdistriktsmidler fra EU.

I henhold til bemyndigelsesloven er det bestyrelserne for de enkelte fonde, der udarbejder forslag til budget for anvendelsen af de opkrævede midler. Budgetterne godkendes af fødevarerministeren. Der er tale om offentlige midler, som både efter EU-forordningsgrundlaget og det danske lovgrundlag kan anvendes som national medfinansiering af initiativer under landdistriktsprogrammet.

Som udgangspunkt vil EU-midlerne under landdistriktsprogrammet blive anvendt til medfinansiering ved statslige midler på områder med stor eksternalitet. Efter årlige drøftelser med interessenterne på landdistriktsområdet vil der herefter af restbeløbet blive stillet EU-bevillingsrammer til rådighed, hvilket blandt andet vil give fondene mulighed for at kunne medfinansiere indsatsområder, som fondene selv finder formålstjenlige i forhold til de formål, de enkelte fonde vurderer kommer alle til gode inden for de pågældende fondes virkefelt.

De statslige myndigheders rolle vil være at stå for tilsagn om støtte baseret på indstillinger fra fonde. Det vil i den forbindelse være de statslige myndigheders ansvar at sikre det juridiske grundlag for tilsagnsgivningen og at varetage kontrolgaven i forhold til EU-bestemmelserne.

Denne finansieringsmulighed forudsætter et bredere landdistriktsprogram end i dag for at udnytte alle programområderne. Det vil derfor være nødvendigt med en nærmere drøftelse med fondsbestyrelserne herom.

Der er 14 produktionsafgiftsfonde, 2 promilleafgiftsfonde og en fond for økologisk landbrug. Fondenes overordnede formål er at bidrage til at finansiere en række fælles erhvervs- og fødevarerelaterede aktiviteter inden for fødevarer-, jordbrugs- og fiskerisektorerne. Fondenes midler kan anvendes inden for formålene:

- Afsætningsfremme
- Forskning og forsøg
- Produktudvikling
- Rådgivning
- Uddannelse
- Sygdomsforebyggelse,
- Sygdomsbekæmpelse
- Kontrol
- Dyrevelfærd
- EU-programmer, det vil sige hele EU-forordningernes grundlag
- Andre initiativer (som fødevareministeren giver tilladelse til)

Ved anvendelse af fondsmidler i forbindelse med landdistriktsprogrammet vil indsatser vedrørende både vækst- og udvikling og miljø og natur kunne støttes af fondsmidler.

Resultater af støttede aktiviteter, skal være tilgængeligt for en bred kreds og komme alle til gode inden for en bestemt erhvervssektor. Forudsat denne betingelse er opfyldt, vil der også være mulighed for at fremme aktiviteter på primærbedrifter.

3.7 Principper for finansiering af EU-landdistriktspolitikken

Under det nuværende landdistriktsprogram for perioden 2000-2006 har Kommissionen bevilget Danmark en årlig udbetalingsramme på ca. 46-51 mio. €. En oversigt over udbetalt støtte i årene 2000 – 2003 er anført i bilag 3.

Med vedtagelsen af reformen af den fælles landbrugspolitik i EU blev det besluttet, at styrke landbrugets konkurrenceevne og samtidig øge fokus på fødevarerikkerhed og en generel bæredygtig udvikling af landdistrikterne gennem overførsel af midler fra den traditionelle støttepolitik (Søjle I) til landdistriktspolitikken (Søjle II) jf. bilag 4. Ved fremtidige reformer må det antages, at denne udvikling vil forstærkes, således at der bliver en fortsat større fokusering på en mere målrettet indsats i landdistrikterne og udvikling heraf, mens den traditionelle politik udfases.

Den finansielle mekanisme til styrkelse af landdistriktspolitikken er modulation, hvorved den direkte støtte over 5.000 € til den enkelte landmand reduceres med 3 pct. i 2005, 4 pct. i 2006 og med 5 pct. fra 2007 og årene frem.

Disse midler allokeres via EU-budgettet til EU-15-landene gennem en fordelingsnøgle, sammensat ud fra følgende kriterier: landbrugsareal, landbrugsbeskæftigelse og bruttonationalprodukt pr. indbygger i købekraft. Medlemslandene er sikret at få stillet mindst 80 pct. af det beløb, der er moduleret i den pågældende medlemsstat, til rådighed. For Danmark betyder disse regler for modulation, at Danmark modtager 80 pct. af de modulerede midler, samt at disse vil kunne udbetales gennem det danske landdistriktsprogram året efter de er moduleret, mens 20 pct. af de modulerede midler i Danmark omfordeles til andre medlemslande. Anvendelse af de nye modulerede EU-midler er frivilligt for det enkelte medlemsland, men forudsætter national offentlig medfinansiering.

Tabel 3.1 giver et overblik over den forventede tilførsel af støttemidler fra EU-budgettet til det danske landdistriktsprogram. Foruden de modulerede midler antages det som arbejdshypotese, at der fra 2007 vil være en uændret basistilførsel fra landdistriktsbudgettet, i størrelsesordenen 370 mio. kr. årligt.

Tabellen viser, at tilførslen af de modulerede midler i 2008 vil kunne indebære en samlet EU-udgiftsramme på 611 mio. kr. og en national medfinansiering på godt 500 mio. kr. med en vægtet national medfinansiering på 45 pct. ved fuld anvendelse af de modulerede midler. Forudsætningen herfor er, at halvdelen af udbetalingerne vedrører MVJ-foranstaltningerne, og dermed en EU-medfinansiering på 60 pct. Det vil eksempelvis være tilfældet med en udgiftsfordeling mellem ”vækst og udvikling” og ”natur og miljø” på 40/60 pct. samt ca. 83 pct. af miljøudbetalingerne inden for miljøvenligt jordbrug. Større vægtning af vækst og udvikling samt aktiviteter under natur og miljø, der ikke kan opnå 60 pct. medfinansiering, vil medføre større krav til den nationale medfinansiering.

Tabel 3.1 Overførsel af støtte midler fra EU til det danske landdistriktsprogram og det danske medfinansieringskrav mio. kr.

År	Støtte-reduktion pct. ^a	Fra modulation mio. kr.	EU basis-bevilling til landdistriktsprogram	Samlet EU-ramme	DK medfinansieringskrav ^c	Maksimal samlet
2004	0	0	379	379	315	694
2005	3	0	388	388	322	710
2006	4	130	396	526	437	963
2007	5	185	371	556	461	1.017
2008	5	240	371	611	507	1.118

a Støttereduktionen finder sted året før midlerne er til rådighed under landdistriktsprogrammet for Danmark.

b Det antages, at der fra 2007 og følgende år vil være en uændret tilførsel af midler til landdistriktspolitikken fra EU svarende til den gennemsnitlige årlige EU-ramme for indeværende programperiode 2000-2006. Som følge af de forestående forhandlinger om EU-budgettet for den kommende finansielle periode (2007-2013) vil der kunne ske ændringer i dette niveau.

c Medfinansieringskravet er 50-75 pct., dog for MVJ-foranstaltningerne 40-75 pct. Kravet til den danske medfinansiering er sat til gns. 45 pct.

d Beløbene omfatter fuld anvendelse af EU-midlerne til landdistriktsprogrammet, herunder midlerne fra modulation.

Anvendelsen af EU-midlerne forudsætter, at de enkelte medlemslande gennemfører et landdistriktsprogram. Det er ifølge Landdistriktsforordningen obligatorisk at gennemføre landdistriktsprogrammer af en vis bredde – både indholdsmæssigt og finansielt, og programmet skal under alle omstændigheder omfatte en landsdækkende indsats for miljøvenligt jordbrug. Det er desuden en betingelse, at der fra de nationale offentlige kasser ydes medfinansiering til de konkrete initiativer. Da Landbrugsfonden, Garantisektionen, alene arbejder med udbetalingsrammer (og ikke tilsagnsrammer), skal initiativer principielt for visse indsatser iværksættes allerede i 2004 og 2005 for at kunne gøre brug af de øgede midler i 2006.

For at udnytte det potentiale, der ligger i de modulerede midler fra og med 2006, indebærer dette, at der allerede nu skal udarbejdes tilpasninger til landdistriktsprogrammet. En anden vigtig aktivitet vil være at søge aktiv medindflydelse på den nye EU-forordning, der skal dække den nye programperiode fra 2007. Disse forhandlinger begynder i efteråret 2004.

Såfremt et medlemsland ikke udnytter de EU-midler, der er stillet til rådighed et givent år, overføres disse til andre medlemslande. Dette princip gælder for såvel modulerede midler som eksisterende landdistriktsmidler. Hvis f. eks. Danmark ikke stiller den fornødne nationale medfinansiering til rådighed vil den overskydende del af EU-rammen blive overført til udvikling af landdistrikterne i de øvrige EU-lande, som kan udnytte disse ekstra midler.

4. Vækst og udvikling

Regeringens målsætning om vækst og udvikling forudsætter en mangesidet indsats i landdistrikterne.

Det nye danske landdistriktsprogram kan udformes bredere, end det gældende f. eks. via indsatser vedrørende innovative investeringer, forbedring, omstilling af produktionen, arbejdsmiljø, samt partnerskabsdannelse i lokalområdet. Der er imidlertid enkelte muligheder i landdistriktsforordningen, som på forhånd ikke vurderes relevante i en dansk sammenhæng, herunder ophørsordningen.

I et nyt bredt landdistriktsprogram bør der åbnes mulighed for erhvervsfremmende investeringer uden for fødevarerektoren i landdistrikterne. Private erhvervsprojekter under landdistriktsprogrammet forudsætter imidlertid anden medfinansiering end regional – fra eksempelvis Fødevarerministeriet, Indenrigsministeriet og Økonomi- og Erhvervsministeriet og fondene - da kommunalfuldmagten forhindrer de regionale myndigheder i at investere i sådanne projekter.

I det nedenstående er anført følgende forslag til en række mulige indsatsområder, der kan understøtte regeringens overordnede prioriteringer – innovation, fødevarerikkerhed, fødevarer kvalitet, miljø, dyrevelfærd, samt regionalt vækstsamarbejde:

- Innovation og anvendt forskning i fødevarerekæden
- Mangfoldighed og kvalitet i fødevarerudbuddet
- Kompetenceudvikling
- Beskæftigelse, bosætning og godt naboskab i landdistrikterne
- Dyrevelfærd

I forbindelse med udarbejdelse af et nyt landdistriktsprogram vil der samtidig blive foretaget en revurdering af det eksisterende programs formål og målsætninger for de enkelte indsatsområder. Det er hensigten at opstille konkrete mål for programmets virke, men samtidig gøre brug af erfaringerne for at kunne definere realiserbare mål. Landdistriktsprogrammet vil løbende blive fulgt af overvågningsudvalget.

4.1. Innovation og formidling heraf

For alle erhverv gælder, at viden, kompetencer og kreativitet i stigende grad er en forudsætning for at kunne klare sig i den stadig stærkere internationale konkurrence.

Dette gælder ikke mindst inden for fødevarerektoren, hvor den forstærkede konkurrencesituation samt de øgede forbrugerkrav fordrer en målrettet innovation. Indsatsen skal fremme en vidensbaseret udvikling af sektoren, der øger værditilvæksten. Øget brug af partnerskaber og netværk – horisontalt i fødevarerektoren og vertikalt i forhold til andre erhvervssektorer - vil kunne understøtte udviklingen af fødevarerektoren.

Der er påvist en sammenhæng mellem indsatsen af ressourcer til innovation og virksomhedernes muligheder for at øge deres vækst på basis af værdiforøgelse. Mulighederne for, at Danmark kan bevare og udbygge en frontposition i udviklingen af fødevarerhvervet, afhænger således i høj grad af erhvervets evne til hele tiden at udnytte den nyeste viden. Det er samtidig afgørende, at væksten sker på en bæredygtig måde, det vil sige uden øget belastning af især miljø og natur samt dyrevelfærd.

Der kan imidlertid være en række barrierer, der afholder virksomheder fra innovation. Beslutningen om at udvikle produkter og processer bestemmes af den enkelte virksomhed eller bedrift ud fra en forventning om et fremtidigt afkast af indsatsen. En barriere for innovation vil derfor også være, at der på kort sigt ikke er udsigt til afkast på investeringen.

Adgang til kapital er blevet anført som en anden vigtig begrænsning for innovation. Det gælder i udstrakt grad i fødevarerindustrier, som ligger i udkantsområder, hvor blandt andet investeringer i fabriktionsanlæg er vanskelige at finansiere på grund af en forventning om meget lav genanvendelsesværdi.

Generelt kan der overvejes differentierede støttesatser til fordel for udkantsområder.

Barrierer som de ovennævnte hæmmer investeringsvilligheden. Et fornyet landdistriktsprogram vil kunne indeholde en indsats fra staten og andre aktører for at fremme innovation inden for en række specifikke områder i alle led i kæden fra jordbrug til forbruger.

Investeringer, der foretages for at leve op til forbrugernes krav til miljø, fødevarer kvalitet, dyrevelfærd og sundhed, vil ligeledes kunne fremmes under landdistriktsprogrammet, forudsat kravene ligger ud over lovgivningskravene. Begrundelsen er, at sådanne indsatser umiddelbart giver positive effekter for samfundet, men ikke nødvendigvis øget afkast på kort sigt for virksomhederne.

For så vidt angår aktiviteter, der alene har til formål at øge værditilvæksten og konkurrenceevnen kan midlerne målrettes små- og mellemstore virksomheder. For tilsvarende aktiviteter i de store virksomheder vil der være mulighed for at opnå EU-medfinansiering. Dette forudsætter imidlertid en anden offentlig medfinansiering end statslig.

Forskning kan ikke EU-medfinansieres under landdistriktsforordningen. Men gennem landdistriktsforordningen kan fødevarer virksomhedernes udvikling og innovation fremmes i det omfang, at udgifterne hertil er tæt forbundet med gennemførelse af et konkret projekt inden for forarbejdning og afsætning og ikke overstiger 12 pct. af projektudgifterne.

I EU-sammenhæng vil man fra Fødevarerministeriets side arbejde for at få udvidet mulighederne for, at der kan ydes EU-støtte til udviklingsaktiviteter – ikke blot i fødevarer virksomheder, men også i virksomheder, der leverer ny viden inden for produktionsmetoder og teknologi til fødevarer sektoren. Eller hvor fødevarer sektoren leverer råstoffer eller produktionsprocesser til andre erhverv. Dette kræver en forordningsændring.

Det fulde udbytte af anvendelse af nyeste forskning og innovation inden for fødevareresektoren opnås kun ved en samtidig kompetenceudvikling af relevante aktører i sektoren.

Nedenfor beskrives initiativer, der knytter sig mere specifikt til innovation i fødevarekæden.

Innovation vedrørende bedre fødevarerikkerhed, produktkvalitet og produktionsprocesser i det primære jordbrug.

Der kan udvikles og anvendes ny viden og teknologi til forbedring af produktkvalitet, husdyrsundheden, fødevarerikkerhed, dyrevelfærden, samt effektiviteten i det primære jordbrug. Indsatser kan ske i hele kæden fra forskning til den faktiske anvendelse. F.eks. omkring bedre udstyr og metoder til overvågning af dyr og produkter med henblik på at sikre en høj standard for dyrevelfærd og produktkvalitet. Der kan etableres et grundlag for kvalitetsdokumentation af produktionsforløbet. Yderligere kan nævnes indsatser for reduktion af energiforbrug i gartnerisektoren, samt sammenhængen mellem foder og lugtgener.

Tilpasning af bedrifter og produktionssystemer til implementering af miljørestriktioner i jordbruget

Fra flere sider er der regelstramninger på vej, der vil påvirke jordbrugets produktion. Vandmiljøplan, pesticidhandlingsplan, vandrammedirektiv, Habitatdirektiv og naturparker vil influere på produktionsmulighederne. Det kan betyde, at produktionssystemerne må tilpasses og udvikles, hvortil der kræves viden og beslutningsstøtte.

Innovation vedrørende bedre fødevarerikkerhed, produktkvalitet og produktionsprocesser i forarbejdningsvirksomheder.

Forarbejdning af kvalitetsfødevarer stiller store krav til den enkelte forarbejdningsvirksomheds produktionsfaciliteter. I forarbejdningsdelen af værdikæden i den danske fødevareresektor er der derfor løbende behov for nye og bedre teknikker og processer til forarbejdning af sunde, sikre produkter samt til en forbedret håndtering af de levende dyr på slagterierne. Ikke blot for at være konkurrencedygtige, men også for at leve op til omverdenens krav til miljø, fødevarerikkerhed, dyrevelfærd samt dyre- og folkesundhed. Endvidere kan innovationsmulighederne i landdistriktsforordningen udvides til også at omfatte tilknyttede virksomheder og/eller rådgivningsvirksomheder.

Fremme af fødevarerikkerhed

Danske fødevarerikkerheder er internationalt førende på bl.a. fødevarerikkerhed og hygiejne. Virksomhederne skal i stigende omfang leve op til differentierede forbruger- og kundekrav i relation til produkterne. Dette stiller krav om differentierede dokumentationssystemer og en indsats for sporbarhed. I takt med nye krav til bl.a. fødevarerikkerhed m.v. vil der også blive stillet krav om udvikling af nye dokumentationssystemer og dermed implementering af nye innovative løsninger.

Arbejdsmiljø

Arbejdsmiljøet er af central betydning for jordbruget og fødevarerikkerhederne. Arbejdspladsen skal være karakteriseret ved et godt arbejdsmiljø, være udfordrende, attraktivt

og rumme muligheder for videreudvikling. De stigende krav til miljø, fødevarer sikkerhed m.v. skaber øgede udfordringer for medarbejderne. Der er derfor på den ene side behov for en fortsat indsats inden for arbejdsmiljøområdet i jordbruget og på virksomhederne. Og på den anden side er der behov for at efteruddanne personale til tidens produktioner og nye løsninger/metoder.

Partnerskaber

Fremover vil forskellige samarbejder være vigtige for bedrifternes tilpasning og udvikling set i lyset af strukturudviklingen med større produktionsenheder og højere grad af specialisering. F. eks. et samarbejde mellem planteavls- og husdyrbrug om foderproduktion og afsætning af husdyrgødning.

Opfyldelse af krav til dokumentation og sporbarhed vil stille nye krav til kontraktudformningen mellem bedrifter og aftagervirksomheder. Der indgås eksempelvis aftaler med slagterier ved levering af specialgrise, ligesom oprindelsesdeklarationer og særlige foranstaltninger vedrørende fødevarer sikkerhed kræver særlige aftaler.

Der kan desuden etableres partnerskaber inden for natur og miljø, f. eks. i forbindelse med naturplaner.

Behandling af husdyrgødning og rensning af staldluft.

For at leve op til krav om bedre næringsstofudnyttelse og reduktion af lugtgener er der behov for at fremme udviklingen og anvendelsen af nye metoder. Separation, biogas, syretilsætning til gyllen og luftrensning skal videreudvikles og gøres bredt anvendelige for erhvervet. Der er behov for en indsats i hele kæden fra den egentlige forskning til den faktiske anvendelse af teknologierne. Landdistriktsprogrammet kan være relevant i forbindelse med fremme af anvendelsen af teknologierne.

Yngre jordbrugeres etablering

De større jordbrug med store værdiskabende produktioner stille store krav til finansieringen især ved førstegangsetableringen. Sigtet er at lette yngre jordbrugers adgang til etableringskapital og dermed generationsskiftet i det primære jordbrug. Der stilles lånegaranti op til et vist beløb til yngre jordbrugere, der investerer i deres første bedrift. Ordningen er tilpasset pr. januar 2004, så ydelsestilskuddet udgår, mens garantibeløbet hæves.

Idekatalog for mulige indsatser i forhold til innovation og formidling

- Innovation vedrørende bedre fødevarer sikkerhed, produktkvalitet og produktionsprocesser i det primære jordbrug, herunder gartneri. Forudsætter programændring.
- Fremme af fødevarer sikkerhed gennem dokumentation og sporbarhed.
- Tilpasning af bedrifter og produktionssystemer til implementering af miljørestriktioner i jordbruget.
- Innovation vedrørende bedre fødevarer sikkerhed, produktkvalitet og produktionsprocesser i forarbejdningsindustrien. Forudsætter programændring og senere forordningsmæssig

udbygning.

- Udvidelse af mulighederne for at finansiere udviklings- og rådgivningsomkostninger i fødevarer virksomheder og virksomheder, der leverer ny viden og teknologi til fødevarer sektoren. Forudsætter forordningsændring.
- En indsats for at styrke arbejdsmiljøet.
- Partnerskab både inden for og uden for jordbrugs/fødevarer sektoren. Forudsætter programændring nu og senere forordningsmæssig udbygning.
- Teknologier til behandling af husdyrgødning og rensning af staldluft.
- Der indføres differentierede støttesatser inden for de enkelte støtteordninger for at tilgodese særlige prioriteter som f. eks. udkantsområder.

4.2. Mangfoldighed i udbuddet af fødevarer

Skal forbrugerne tilbydes en række af muligheder for produkter med specielle karakteristika, er der behov for at understøtte mangfoldigheden i produktionen i primærhvervet og i fødevarer industrien. Dette kan bl.a. sikres gennem en øget fokus på udvikling, produktion og afsætning af et varieret produktudbud - herunder regionale kvalitetsprodukter. Den økologiske produktionsform rummer i den forbindelse også gode muligheder for at bidrage til mangfoldigheden.

Med den seneste ændring af EU's landdistriktsforordning, er der mulighed for at støtte certificering af kvalitetsprodukter m.v.

Til fremme af målsætningen kan en række af instrumenter anvendes. Hele kæden fra den primære jordbruger over forarbejdningsleddet til afsætningen af jordbrugsprodukterne er omfattet. Det kan overvejes at stille krav om, at nye ideer bliver testet på en mindre gruppe forbrugere, forud for en egentlig projektgennemførelse. Nedenfor beskrives en række initiativer:

Certificering af primærproduktionen

Certificering giver mulighed for at spore råvarerne tilbage til producenten og giver aftagerne dokumentation for, at kravene til produktionsprocesserne er overholdt. Certificering vil kunne lette markedsadgangen for producenter, der producerer efter normer, for eksempelvis dyrevelfærd, dyresundhed, og miljøvenlig produktion – f. eks. ISO - lignende standarder. Den økologiske produktionsform rummer allerede kombinationen af strenge normer og kontrol gennem hele fødevarer kæden, som via udvikling af dokumentationssystemer herfor kan anvendes ved markedsføring over for detailhandel og forbrugere i ind- og udland.

Certificering af primærproduktionen bidrager til at øge fødevarer sikkerheden og sporbarheden, og dermed til at opfylde regeringens målsætninger på området.

Nye standarder

Strenge normer for miljø, folke-, dyre-, og plantesundhed, dyrevelfærd og arbejdssikkerhed,

der er baseret på EU-lovgivningen har positive effekter på den produktkvalitet, fødevareerhvervet producerer, og som forbrugerne efterspørger. De økologiske produktionsregler er et eksempel herpå. Der er en bred interesse i, at erhvervet hurtigst muligt opfylder sådanne standarder. Derfor giver landdistriktsforordningen mulighed for at yde tilskud til delvist at udligne omkostninger og indkomstab for jordbrugerne i en begrænset periode. Der er positiv værdi i forhold til en hurtigere opnåelse af danske målsætninger omkring bedre fødevarer sikkerhed, dyrevelfærd og miljøvenlig produktion.

Støtte til etablering og produktion under mærkningsordninger, herunder den økologiske produktion

Med ændringer af landdistriktsforordningen kan der ydes støtte til mærkningsordninger. Indsatsen under dette initiativ er tredelt. For det første vedrørende etablering af kvalitetsmærkningsordninger. Desuden kan der ydes støtte til at producere under mærker, der dokumenterer kvaliteten over for forbrugerne. Endeligt er der mulighed for at opnå støtte til salgs- og markedsføringsinitiativer for produkter under mærkningsordningerne.

Der skal som betingelser for mærket være detaljerede forpligtelser om produktionsmetoder og produktionsprocesser med specifikke kendetegn. Det kunne eksempelvis være regionale produktionsmetoder eller særlige produktionsforhold. Ordningerne skal ligeledes sikre fuldstændig sporbarhed og være tilpasset markedsmulighederne. Ordningerne skal indeholde bindende produktspecifikationer, og kontrolleres af et uafhængigt organ.

Ved etablering af rammerne for mærkningsordningerne bør der sikres koordinering med det igangværende arbejde i den tværministerielle forbruger taskforce.

Idekatalog for mulige indsatser i forhold til mangfoldighed i udbuddet af fødevarer

- Certificering af primærproduktionen. Forudsætter programændring.
- Nye standarder. Forslaget kan iværksættes i indeværende programperiode. Forudsætter programændring.
- Etablering, produktion og afsætning under mærkningsordninger, herunder den økologiske produktion. Forudsætter programændring.

4.3. Kompetenceudvikling

I et moderne samfund er værdiforøgelse i høj grad baseret på viden. Denne udvikling slår også igennem i den danske fødevarer sektor og i de danske landdistrikter. Der er derfor i et vækstperspektiv megen fornuft i at udbrede og styrke investeringerne i kompetenceudvikling.

Ikke mindst i udkantsområderne.

Kompetenceudvikling i forhold til landdistrikterne og fødevaresektoren kan være mange ting, bl.a. driftsledelse, vidensdeling og netværksdannelse. Vidensdeling og netværksdannelse er relevant for såvel virksomhederne i fødevaresektoren, andre erhverv i landdistrikterne, som for de ikke-erhvervsrettede aktiviteter, der foregår i landdistrikterne. Det medvirker til at styrke konkurrenceevnen og øge effekten af øvrige aktiviteter i landdistrikterne.

Investeringerne i kompetenceudvikling kan ikke forventes umiddelbart at give økonomisk afkast, og kan derfor ikke uden videre forventes foretaget af virksomhederne. For ikke-erhvervsrettet kompetenceudvikling gælder det i endnu højere grad, at noget umiddelbart afkast af investeringerne ikke kan forventes.

Nedenfor beskrives initiativer til fremme af kompetenceudviklingen i landdistrikter og fødevareerhverv.

Erhvervsvejledning og kompetenceløft til landdistriktsaktiviteter
Erhvervs- og Boligstyrelsen har pr. 1. januar 2004 søsat 15 nye erhvervsservicecentre. Centrene yder vejledning til iværksættere og mindre virksomheder. Disse centre skal bl.a. medvirke til at informere og vejlede, kortlægge problemer og behov, tilbyde/anvise kurser, etablere netværk og mentorordninger, henvise til andre aktører, herunder private rådgivere. Erhvervs- og Boligstyrelsen finansierer op til 50 pct., mens regionale og lokale parter finansierer resten.

Landdistriktsprogrammet kan supplere og styrke den rådgivning, der er rettet mod virksomheder i landdistrikter, f. eks. gennem rådgivning om alle de særlige aspekter vedrørende erhvervsaktiviteter i landdistrikter.

Det vil samtidig være muligt at støtte aktiviteter som rådgivning og netværksdannelse for aktører i landdistrikterne. Der tænkes her på personer, foreninger og organisationer, der enten på frivillig basis eller professionelt arbejder med at udvikle landdistrikterne og gøre dem attraktive som bosætningsområder. Det vil være hensigtsmæssigt at etablere en sådan funktion i tilknytning til erhvervsservicecentre.

Kompetenceløft i fødevarekæden

De udfordringer, jordbrugserhvervet står overfor med øgede krav til produktionen, kombineret med en stigende konkurrence, stiller store krav til rådgivning og kompetenceudvikling. Der kan være behov for at udvikle bedre og mere helhedsorienterede rådgivningsmetoder inden for driftsledelse, naturforvaltning, dyrevelfærd og netværksdannelse.

Der er ikke tale om at genindføre konsulentordningen, men derimod at fremme en mere helhedsorienteret kompetenceudvikling i forhold til jordbrugere, fødevarevirksomheder og andre interessenter, der er involveret i erhvervsudviklingen i landdistrikterne.

Endvidere skal der ifølge EU-lovgivningen inden den 1. januar 2007 være oprettet et

bedriftsrådgivningssystem. Dette skal mindst omfatte de lovgivningsbestemte forvaltningskrav og betingelserne for god landbrugs- og miljømæssig stand.

Kompetenceudvikling er et af de redskaber, der skal hjælpe virksomhederne i fødevarerindustrien til at fremme den innovation, der er en forudsætning for fortsat vækst. I rapporten Vækstmuligheder gennem innovation for fødevarersektoren i Danmark anbefales det bl.a., at forbedre virksomhedernes adgang til en bedre udnyttelse af offentlige forskningsresultater samt forbedre vidensdelingen mellem sektorforskning, universiteter og fødevarerhvervene.

Idekatalog for mulige indsatser i forhold til kompetenceudvikling

- Der skal etableres en obligatorisk bedriftsrådgivning pr. 1. januar 2007 (EU-krav).
- Styrket indsats for rådgivning og netværksdannelse. Der eksisterer i dag i landdistriktsforordningen visse muligheder for at yde støtte til erhvervsrådgivning. Forudsætter programændring nu og senere forordningsmæssig udbygning.

4.4. Beskæftigelse, bosætning og godt naboskab i landdistrikterne

Landdistrikterne skal være attraktive steder at bo i.

Det gode naboskab og forholdet mellem befolkningen i landdistrikterne og de stadig større enheder inden for jordbrugserhvervet bør styrkes. Mere konkret bør f.eks. lugt- og støjgener fra jordbruget reduceres som en del af indsatsen for det gode naboskab.

En indsats, der skal fremme bosætningen, skal sigte bredt. Indsatsen kan bl.a. omfatte udbud af offentlig og privat service for borgere såvel som erhvervsliv, udbud af kulturelle muligheder, attraktive omgivelser såsom frisk luft, natur og landsbymiljø, samt ikke mindst muligheder for lokale arbejdspladser.

Bedre rammer for lokal beskæftigelse

I landdistriktsforordningen er der mulighed for at støtte investeringer i basale servicefaciliteter for befolkningen og erhvervslivet i landdistrikterne. Servicefaciliteter for det lokale erhvervsliv og eventuelle iværksættere kan således etableres og medvirke til både at skabe nye virksomheder og styrke de eksisterende. Der kan eksempelvis være tale om at styrke lokale erhvervsaktiviteter, fjernarbejdspladser og arbejdsfællesskaber.

Derudover kan der ydes støtte til mere direkte jobskabende aktiviteter inden for turisme og håndværk samt til alternative erhvervsaktiviteter på jordbrugsbedrifterne.

Bedre udbud af privat og offentlig service

Serviceudbuddet i landdistrikterne er en væsentlig parameter, hvis det skal gøres attraktivt at bosætte sig eller blive boende i landdistrikterne. Det kan eksempelvis dreje sig om bedre adgang til indkøbsmuligheder, posthuse, internet via bredbånd, fritidsaktiviteter og fjernarbejdspladser.

Bedre udbud af kulturelle aktiviteter og fritidsaktiviteter
Landdistrikterne har et potentiale for at mobilisere og organisere fællesskabet omkring kulturelle aktiviteter og fritidsaktiviteter.

Mere attraktive omgivelser for så vidt angår landskab, bebyggelse og lugt
Naturen og landskabet kan ligeledes gøres mere attraktivt, dels gennem de generelle initiativer på miljø- og naturområdet, dels som konkret landskabspleje, der modvirker, at jordbrugsbedrifterne skæmmer landskabet. Forbedret adgang til naturen og de landskabelige værdier er ligeledes af stor betydning for lokalbefolkning og turister.

Lokale partnerskaber, der planlægger udviklingen af områderne og dialog på tværs af erhverv
Etablering af partnerskaber, hvor aktørerne i et landdistrikt går sammen om at skabe en balanceret og bæredygtig udvikling, er vigtig. Erhvervsliv, herunder jordbrugserhvervet, myndigheder, og befolkning i landdistrikterne skal have mulighed for med støtte at arbejde strategisk og systematisk med udvikling af deres lokalområde. Modellen kendes fra LEADER+ samarbejdet og de regionale vækstsamarbejder.

Idekatalog for mulige indsatser i forhold til beskæftigelse og bosætning

- Bedre rammer for lokal beskæftigelse. Kan forudsætte programændring.
- Bedre udbud af privat og offentlig service. Kan forudsætte programændring.
- Bedre udbud af kulturelle aktiviteter og fritidsaktiviteter. Kan forudsætte programændring.
- Mere attraktive omgivelser for så vidt angår landskab, bebyggelse og lugt. Kan forudsætte programændring.
- Lokale partnerskaber, der planlægger udviklingen af områderne og dialog på tværs af erhverv. Forudsætter programændring.

4.5. Dyrevelfærd

Der er stigende krav fra samfundet og fra forbrugerne om, at produktionen skal finde sted med mest mulig hensyntagen til dyrevelfærd.

Der er ikke altid sammenhæng mellem indtjening og høje krav til dyrevelfærd.

En fortsat udviklingsindsats inden for produktionssystemer vil i høj grad medvirke til, at husdyrproduktionen i Danmark kan udvikle sig på en hensigtsmæssig måde for både producent og samfundet.

Dyrevelfærd er et element i hele kæden fra "jord til bord". En indsats på dette område skal tage udgangspunkt i den enkelte dyreart. Produktionsdyrene udviser forskellig adfærd, og behovene er ikke ens, hvorfor en løsning, der f. eks. er optimal for svin, ikke nødvendigvis også er optimal for kreaturer.

Videreudvikling af produktionssystem

Flere dyr er i dag opstaldet i flok, men der er fortsat perioder, hvor det er nødvendigt at opstalde dyrene individuelt ud fra såvel pasnings- som produktionsmæssige grunde. Der er især behov for udvikling af stisystemer, hvor moderdyr og afkom kan opstaldes i løsdrift. Nye stikoncepter skal udvikles med baggrund i såvel den store størrelsesforskel, der er mellem moderdyr og afkom, som de forskellige krav, der er til det termiske miljø. Der er behov for at udvikle stisystemer, der i øget omfang tager hensyn til dyrenes behovsadfærd.

Fremtidens stier og stalde skal designes og indrettes, så dyrene ikke påføres læsioner af hinanden eller af materialerne. Der skal udvikles nye staldkonstruktioner og materialer, som er konkurrencedygtige og samtidig er mere skånsomme over for dyrene.

Overvågning af husdyr

I takt med at besætningerne udvikler sig størrelsesmæssigt og husdyrene opstaldes i flokke, bliver det vanskeligere at tilse, kontrollere og følge det enkelte dyr. I denne forbindelse bliver der behov for udvikling af ny IT-teknologi, som kan bidrage til at indsamle og behandle data om dyrenes placering i stalden, aktivitetsniveau, foderoptagelse samt fysiologiske rammer med henblik på aktiv løsning af problemer.

For visse dyrearter er der behov for udvikling af mere hensigtsmæssige systemer til bedøvelse og aflivning, som tilgodeser såvel dyrevelfærd som arbejdsforhold, herunder arbejdssikkerhed.

Dyrevelfærd på landbrugsbedrifter

Med den nuværende forordning er det muligt at fremme investeringer, der forbedrer dyrevelfærden på bedrifterne. Med den seneste ændring af forordningen fra september 2003 er det blevet muligt også at fremme dyrevelfærd ved en årlig støtte pr. dyreenhed.

Idekatalog for mulige indsatser i forhold til dyrevelfærd

- Dyrevelfærd gøres til et tværgående udviklingsområde.
- Udvikling af nye systemer til overvågning af husdyr. Kræver forordningsændring
- Forbedring af dyrevelfærden på landbrugsbedrifter. Kan forudsætte programændring.
- Håndtering af dyr på slagterierne.

5. Natur og miljø

Danskernes præferencer for natur og miljø er stigende. Tendensen går mod rekreative naturoplevelser og ønsker om et rent miljø og rig natur.

Desuden stiller de nationale målsætninger og de internationale forpligtelser krav om en aktiv medvirken fra det offentliges side, da det ikke kan forventes, at jordbruget i en international konkurrencepræget økonomi kan eller skal løfte denne opgave alene.

1 understreges, at velfærdssamfundet skal udvikles, og der skal ske en afkobling af sammenhængen mellem vækst og miljøpåvirkning. Der skal tillige sikres en høj biologisk mangfoldighed og beskyttelse af økosystemerne, ligesom miljøhensyn skal indgå i alle sektorer. Af hensyn til kommende generationer må de erhverv, som påvirker naturen, både tilpasse udnyttelsen af naturressourcerne og være med til at udvikle tekno2 bør forureneren betale, men en række andre hensyn bl.a. til virksomhedernes konkurrenceevne er også vigtige. Hvor der er tale om store værdier for samfundet, kunne det overvejes, om det bør være muligt, at evt. tilskud fastsættes på et niveau, der nærmere svarer til den værdi samfundet tillægger en natur- og miljøindsats. Herved kunne samfundets ønsker bedre kunne tilgodeses.

Balancen mellem hvilke opgaver erhvervet skal løfte som følge af øgede krav fra samfundets side til miljø- og naturhensyn i landbrugsproduktionen, og hvilke opgaver det offentlige understøtter via ordningerne under landdistriktsprogrammet, fastlægges løbende.

Regeringens forslag til Lov om miljømål, forslag til ændring af Naturbeskyttelsesloven og forslag til lov om drift af landbrugsjorder giver i sammenhæng med beslutningerne om en ny vandmiljøplan et aktuelt og vigtigt signal om balancen mellem regelstyring og adfærdsregulerende økonomiske virkemidler som afgifter og tilskud.

Landdistriktsprogrammet udmærker sig ved på samme tid at kunne medvirke til at opfylde de internationale forpligtelser og nationale målsætninger på natur- og miljøområdet. Ud over nationale målsætninger i forhold til vandmiljøet drejer det sig om indsatsen for beskyttelse af den biologiske mangfoldighed, beskyttelse af de mest værdifulde ådale, skovrejsning og bæredygtig udvikling generelt.

5.1. Internationale og nationale forpligtelser

Danmark har væsentlige forpligtelser på natur- og miljøområdet i relation til en række EU-direktiver, f. eks. Natura 2000, (Habitatdirektivet og Fuglebeskyttelsesdirektivet) og Vandrammedirektivet. Disse forpligtelser spiller en central rolle for den fremtidige natur- og miljøindsats.

Regeringen har i handlingsplan for biologisk mangfoldighed og naturbeskyttelse fastlagt følgende klare prioritering af den fremtidige indsats for at opfylde natur- og biodiversitetsmålene:

1. Bestående naturområder, herunder småbiotoper og halvkulturarealer (§3-arealer) i Natura 2000 områder og nationalparker

2. Øvrige bestående naturområder, herunder småbiotoper og halvkulturarealer (§3-arealer) uden for Natura 2000 områder og nationalparker
3. Nye småbiotoper og halvkulturarealer i Natura 2000 områderne og nationalparker
4. Nye småbiotoper og halvkulturarealer uden for Natura 2000 områderne og nationalparker.

Natura 2000 forpligtelserne påhviler alle EU's medlemslande. I forbindelse med implementeringen af disse forpligtelser er der behov for at prioritere ordninger inden for naturforvaltningen, vandmiljøforvaltningen og ordninger inden for landbrugspolitikken. Der forventes en meddelelse fra EU-Kommissionen om EU's medfinansiering af Natura 2000-forpligtelserne i løbet af 2004. I det foreløbige udkast peges der på landdistriktsprogrammet som et vigtigt instrument til formålet, og EU-forordningen blev bl. a. derfor ændret i september 2003 for at opfylde dette formål.

Natura 2000-direktiverne - natur og biodiversitet

Rammerne for naturpolitikken er fastlagt i Danmarks nationale strategi for bæredygtig udvikling – "Fælles fremtid – udvikling i balance" fra juni 2002. Målet er at opnå en betydelig reduktion i tabet af biodiversitet inden 2010 samt at beskytte de mest værdifulde naturområder og fremme nationale og regionale biodiversitetsnetværk.

Biodiversitetspolitikken i EU udgør en vigtig del af regeringens handlingsplan for biologisk mangfoldighed og naturbeskyttelse 2004-2009.

Et vigtigt bidrag til målretning af indsatsen på naturområdet er udpegningen af Natura 2000 områderne i henhold til EU's habitat- og fuglebeskyttelsesdirektiver. De 112 fuglebeskyttelsesområder og 254 habitatområder dækker tilsammen ca. 359.000 ha af svarende til 8,4 pct. af landets samlede landareal, jf. bilag 5.

3.

Som led i den samfundsmæssige udvikling er ca. 200.000 ha vådområder blevet afvandet, tørlagt og drænet som følge af landvindingsprojekter. Udviklingen er vendt og offentlig naturgenopretning har siden 1989 reetableret omkring 10.000 ha vådområder. Der sker samtidig en løbende restaurering af vandløb og genopretning af søer og etablering af våde enge som led i vandmiljøplanerne. Aktuelt er der mulighed for at etablere ca. 40.000 ha våde engarealer inden for Natura 2000 områder.

Det er skønnet, at ca. 180.000 ha med enge, overdrev og andre lysåbne naturtyper i dag enten ikke plejes eller ikke bliver det i tilstrækkeligt omfang. Omkring halvdelen af landets åbne naturtyper er således ved at gro til. Ca. 40 procent af de lysåbne arealer er beliggende inden for Natura 2000 områder.

4, udarbejdet af konsulentfirmaet Rambøll, viser, at der i de seneste år i Danmark har været anvendt i gennemsnit 152 mio. kr., heraf en betydelig del fra landdistriktsprogrammet, om året på naturbeskyttelse i Natura 2000 områderne, og at en gennemførelse af Natura 2000 forpligtelserne skønnes at ville kræve yderligere mellem 14 og 106 mio. kr. årligt. Det store

spænd viser, at det på nuværende tidspunkt er meget usikkert, hvor udgiftskrævende opfyldelsen af de internationale forpligtelser samlet vil blive for Danmark.

567 og 6,5 mio. kr. til planlægning og administration. Af de løbende udgifter udgør den egentlige naturpleje 110-176 mio. kr.

Selv om det samlede omfang af den nødvendige indsats ikke endeligt kan beregnes før i 2009, vil der løbende i årene frem over være udgiftsbehov som følge af beskyttelsen af arter og naturtyper inden for særligt Natura 2000 områderne, ligesom der i de situationer, hvor det konstateres, at arter og naturtyper omfattet af den internationale beskyttelse er i tilbagegang, kan opstå nye behov. Den nationale forpligtelse til en indsats i Natura 2000 områderne eksisterer således allerede i dag.

Pesticidplan 2004 – 2009

I regeringens pesticidplan er der ud over en generel nedsættelse af behandlingshyppigheden blandt andet fastsat mål om udlægning af i alt 25.000 ha sprøjtefri randzoner langs vandløb og langs søer over 100 kvm. Der er hidtil udlagt ca. 8.000 ha. Regeringen har samtidig sat sig som mål at fremme omlægning til pesticidfri dyrkning.

I den forbindelse har regeringen peget på, at målet for pesticidfrie randzoner skal opnås ved udlægning af randzoner under bl.a. arealstøtten, økologisk omlægning samt omlægning til anden pesticidfri dyrkning. Regeringen peger i pesticidhandlingsplanen på de konkrete muligheder for at anvende tilskudsordningerne under landdistriktsprogrammet for omlægning til økologisk jordbrug samt den nye miljøbetingede tilskudsordning.

Vandmiljøplanerne

Af regeringsgrundlaget fra august 2003 fremgår det: "Vort vandmiljø skal sikres. Regeringen vil fremlægge forslag til ny Vandmiljøplan III, som skal begrænse landbrugets udledning af næringsstoffer til et niveau, som sikrer vandmiljøet".

Af regeringens udspil af 28. januar 2004 vedrørende vandmiljøplan III fremgår, at de danske vandmiljøplaners målsætning om halvering af kvælstofudvaskningen er opfyldt, og at Nitratdirektivets mål overholdes ved den danske regulering af landbrugets nitratudledning. De gode resultater skal fastholdes og udbygges gennem en forebyggende indsats, der primært skal rettes mod søer og lukkede fjorde, hvor vandmiljøets tilstand ikke er tilfredsstillende, især på grund af udledning af fosfor.

Regeringens udspil til VMP III gældende for perioden 2005-2009 fokuserer på 4 hovedområder: Fosforoverskud, fosforudledning, lugtgener samt på forenkling og effektivisering af kvælstofreguleringen.

Regeringen foreslår følgende indsatsområder:

- Øget forskningsindsats i fodring samt håndtering af gylle og husdyrgødning, idet forskningen fokuseres på fosfor og lugt (100 mio. kr.) og mere effektiv formidling af viden.
- Generel reduktion af landbrugets fosforoverskud via administrativ regulering eller afgifter.
- Kortlægning af områder med forhøjet risiko for udvaskning af fosfor og udlægning af dyrkningsfrie randzoner med vægt på fosfortilbageholdelse bl.a. ved udbud af støtteordninger under Landdistriktsstøtteprogrammets MVJ foranstaltninger (I alt 300 mio. kr. over 5 år, incl. 50% EU-medfinansiering).
- For at mindske lugtgener vil regeringen udarbejde en gyllehandlingsplan.
- Reetablering af yderligere 4.000 ha vådområder i 2004 og 2005 (140 mio. kr.).
- Pilotprojekt iværksættes for at videreudvikle mulighederne for, at etablere en balancemodel for bedrífers input og output af næringsstoffer.

De nævnte 300 mio. kr. forudsættes omprioriteret fra de afsatte midler under landdistriktsprogrammet til økologisk jordbrug / miljøbetinget jordbrugsproduktion. Omdisponeringen sker dog med respekt af de nødvendige midler til at imødekomme behovet under de nuværende tilskudsordninger til økologisk jordbrugsproduktion, der p.t. omfatter ca. 175.000 ha.

EU's Vandrammedirektiv

Efter Vandrammedirektivet er Danmark forpligtet til at sætte mål for både grundvandet og overfladevandet, der senest i 2015 skal være i en miljømæssig god tilstand. Målet med vandrammedirektivet er at sikre beskyttelse af vandløb, søer, overgangsvande, kystvande og grundvand i EU. Der skal være fokus på bæredygtig indvinding og reduktion af forurening.

Med vedtagelsen af miljømålsloven (Lov nr. 1150 af 17. december 2003) har Danmark

implementeret vandrammedirektivet i dansk lov. Danmark er herved opdelt i 13 vanddistrikter afgrænset langs vandskel, som er fastlagt på baggrund af placeringen af åer, vandløb, søer osv. Amterne skal som hidtil stå for forvaltningen af vandet. Deres første opgave bliver en basisanalyse, som skal gøre rede for vandets karakteristika, påvirkninger og effekter.

Analysen, som første gang gennemføres i 2004, udgør grundlaget for de overvågningsprogrammer, indsatsprogrammer og vandplaner, som skal udarbejdes frem til 2009 og herefter revideres hver sjette år.

I vandplanen skal der i 2009 fastsættes mål for alle forekomster af vand. Udgangspunktet er, at alt vand skal have "god tilstand" senest i 2015. Er grundvandsdannelsen langsom, så er der mulighed for at udskyde målopfyldelsen i to gange seks år. Er målopfyldelse ikke mulig eller uforholdsmæssig dyrt, kan der fastsættes lavere mål.

Amterne har i de senere år medtaget vandindvindingsområder i deres udpegning af Særligt Følsomme Landområder (SFL-områder). Gennem den eksisterende palet af MVJ-ordninger er der således allerede nu mulighed for at opnå tilskud til beskyttelse af vandindvindingsinteresser. Denne udpegning forventes væsentligt udvidet i de kommende år.

Først efter udarbejdelse af en basisanalyse for hvert vanddistrikt i 2004 vil der være et nationalt overblik over hvor mange vandområder, der er i risiko for ikke at kunne opfylde miljømålene i 2015. På baggrund heraf kan det generelt udledes hvor stort indsatsomfang, der forventes i indsatsprogrammet i 2009. Der er dog allerede nu opfattelsen, at det fordrer en betydelig indsats at få reduceret nitrat, fosfor og pesticidindholdet i det øvre grundvand og i overfladevandet i nødvendigt omfang.

På denne baggrund kan det overvejes at udnytte de muligheder, der ligger i landdistriktsprogrammet for gennem frivillige tilskudsordninger at forebygge en ophobning af næringssalte og pesticider i vandmiljøet, og for at forbedre naturkvalitet, jf. beskrivelsen af bl.a. pesticidplanen og Vandmiljøplan III

5.2. Natur og miljø – indsatser i landdistriktsprogrammet

De eksisterende miljø- og naturvendte tilskudsordninger under landdistriktsprogrammet kan på afgørende måde medvirke til at fremme de nationale og internationale forpligtelser, nævnt under 5.1. En række ordninger fremmer således flere forskellige forpligtelser på samme tid. Disse forpligtelser omfatter Natura 2000, Vandmiljøplan III, EU's Vandrammedirektiv samt Handlingsplan for biologisk mangfoldighed og naturbeskyttelse 2004 – 2009.

Vådområder

Etablering af vådområder bidrager både til formålene i Vandmiljøplanen og opfyldelse af EU's vandrammedirektiv samt Habitatdirektivet, fordi vådområder bidrager til en reduktion af kvælstof og fosfor, samt til naturbeskyttelse.

Etableringen af vådområder sker på nuværende tidspunkt ved to foranstaltninger, nemlig under den eksisterende MVJ-foranstaltning (Etablering af vådområder) i Fødevarerministeriet

og ved engangskompensation under Miljøministeriet. Af disse ordninger har lodsejerne haft klar præference for engangskompensation i forhold til den 20-årige MVJ-ordning. I forbindelse med Vandmiljøplan III har regeringen peget på en videreførelse af MVJ-foranstaltninger fra 2005 til etablering og opretholdelse af vådområder. Samtidig vil bevillingen til engangskompensation, der udgøre i alt ca. 140 mio. kr. i 2004 og 2005 udløbe .

På baggrund af brugernes præference kunne det overvejes at arbejde for, at der gives mulighed for at indføre engangskompensationer i landdistriktsprogrammet, enten som en artikel 33-foranstaltning eller under MVJ-ordningen. Dette forudsætter imidlertid en ændring af landdistriktsforordningen.

Udgifter til forprojektering og anlæg dækkes i dag af nationale midler via amterne og Miljøministeriet. Det bør overvejes via art. 33 i landdistriktsforordningen at søge EU medfinansiering af disse udgifter i det omfang, de vedrører eksterne udgifter til konsulentfirmaer og entreprenører. Dette kræver som minimum en programændring.

Det er ofte en væsentlig forudsætning for en succesfuld etablering af et sammenhængende vådområdeprojekt, at der som en del af projektet gennemføres jordfordeling med adgang til puljejord.

Idekatalog for mulige indsatser i forhold til vådområder

- En indsats for vådområder.
- Undersøge mulighederne for EU-medfinansiering af engangskompensation til jordbrugere omfattet af vådområdeprojekter. Forudsætter som minimum programændring.
- MVJ-foranstaltninger tilpasses i øvrigt resultaterne af VMP III arbejdet
- EU medfinansiering af forprojekter og anlæg af vådområder. Forudsætter som minimum programændring.

Fosforindsats

Det indgår i overvejelserne vedrørende VMP-III at etablere nye tilskudsordninger under MVJ til reduktion af fosforudvaskningen i såkaldte særlige risikoområder, hvor udvaskningen af fosfor kan være særlig stor.

Idekatalog for mulige indsatser i forhold til fosfor

- Nye MVJ foranstaltninger for en målrettet indsats mod fosforudvaskning i risikoområder. Forudsætter programændring.
- De nuværende MVJ foranstaltninger tilpasses i nødvendigt omfang, således at de så vidt muligt også bidrager til nedbringelse af udvaskningen af fosfor. Forudsætter programændring.

Buffer- og randzoner

En række naturtyper som de næringsfattige heder, kær, overdrev og klarvandede søer

påvirkes negativt af næringsstofftilførsel fra de omkringliggende arealer og aktiviteter. Bufferzoneudvalget vil i løbet af foråret 2004 fremlægge overvejelser om etablering af bufferzoner til sikring af en række særligt truede naturtyper, bl.a. højmoser, overdrev og klarvandede søer.

Projekter for vådområder og randzoner vil primært bidrage til at opfylde EU's Habitatsdirektiv og Regeringens pesticidplan, men vil derudover selvfølgelig også bidrage til at opfylde EU's Vandrammedirektiv.

En måde ville være genskabelse af vandløbsnære engarealer, hvilket kan give positiv værdi i form af reduceret udvaskning af kvælstof, fosfor og pesticider samt naturværdier.

En samfundsøkonomisk analyse af genopretning af 100.000 ha vandløbsnære engarealer er ved at blive gennemført, og resultaterne vil foreligge primo 2004. Genskabelsen af disse vandløbsnære enge kan fremmes gennem målrettet udtagning af agerjord, etablering af græsningsselskaber og eventuelt en fleksibel tilskudsordning til etablering af randzoner bredere end 10-12 meter, hvilket kan give positive eksternaliteter i form af reduceret udvaskning af kvælstof, fosfor og pesticider samt naturværdier. En anden måde kan være etablering af bufferzoner omkring kvælstoffølsomme naturområder.

Idekatalog for mulige indsatser i forhold til buffer- og randzoner

- Genopretning af vandløbsnære engarealer via MVJ-ordninger.
- Etablering af bufferzoner omkring kvælstoffølsomme naturområder via MVJ-ordninger

Pleje i Natura 2000 områder

For at sikre opfyldelsen af forpligtelserne i Natura 2000 områder er der i forslag til naturbeskyttelsesloven indført mulighed for at pålægge lodsejere en særlig vedligeholdelsespligt til særligt naturfølsomme områder.

Ved den seneste revision af landdistriktsforordningen er der nu skabt mulighed for, at der gennem artikel 16 kan ydes et årligt tilskud på op til 200 €. pr. ha/år for sådanne forpligtelser med mulighed for at yde et lidt større tilskud i de første 5 år. Tilskuddet kan ydes årligt til udligning af påførte omkostninger og indkomstab som følge af miljørestriktioner pålagt med henblik på opfyldelse af mindstekrav i direktiverne.

Ud fra teksten i landdistriktsforordningen og på grundlag af en foreløbig forespørgsel i EU- Kommissionen forventes det, at en tilskudsordning under artikel 16 kan anvendes til at begrænse det økonomiske tab hos lodsejere, der får pålagt ovennævnte miljørestriktioner, medens de miljøvenlige jordbrugsforanstaltninger kan anvendes som supplement til at opnå en forbedret tilstand end de pålagte forpligtelser. Der er tale om en støtte til opfyldelse af allerede eksisterende forpligtelser, der skal ses i sammenhæng med forordningens nye afsnit om opfyldelse af normer.

Muligheden for at yde støtte efter artikel 16 omfatter efter den seneste ændring af forordningen alene områder med miljørestriktioner som følge af EU habitatdirektivet og EU fuglebeskyttelsesdirektivet.

Opfyldelse af habitat- og fuglebeskyttelsesdirektiverne kan også ske i henhold til de nye bestemmelser i landdistriktsforordningen om opfyldelse af normer. Den nye bestemmelse i artikel 16 i landdistriktsforordningen omfatter en degressiv støttesats begrænset til 5 år. Gennemførelsen skal ske enten efter den ene eller den anden ordning. Da naturpleje i Natura 2000 områder er en kontinuerlig proces ud over 5 år, peges på art. 16-ordningen som mest

hensigtsmæssige alternativ. En nærmere analyse af mulighederne for at kombinere artikel 16-støtte og MVJ-støtte vil være hensigtsmæssig inden en evt. endelig beslutning.

Idekatalog for mulige indsatser i forhold til pleje i Natura 2000 områder

- Art. 16 til plejeforpligtelser tages i anvendelse til pålagte plejeforpligtelser i Natura 2000 områder. Forudsætter programændring.

Græs- og naturarealer

Den eksisterende MVJ-tilskudsordning "Miljøvenlig drift af græs- og naturarealer" har til formål at understøtte en miljøvenlig etablering, fastholdelse og drift af græs- og naturarealer i SFL-områder. Amtet og landmanden kan i samarbejde fastsætte en kombination af betingelser for etablering og drift, som er tilpasset de lokale behov for natur- og miljøbeskyttelse. Betingelserne kan varieres fra en egentlig drift af arealet, til pleje eller til udtagning af arealet.

Et fokusområde til bevarelse af natur og biodiversitet er bevarelsen af de lysåbne arealer. Græsning og høslæt er en måde at sikre dette på. Driften af disse er ofte urentabel, og halvdelen af de eksisterende arealer er ved at gro til – ca. 40 pct. af disse arealer er beliggende i Natura 2000 områder. Det vil derfor være hensigtsmæssigt at etablere græsningselskaber, evt. kombineret med finansiering af konsulentarbejde inden opnåelse af lodsejeraccept.

I alt skønnes der at være potentiale til pleje af naturarealer på 30-50.000 ha via en sådan ordning. Indførelsen af ordningen vil blive baseret på erfaringer fra igangværende pilotprojekter.

Idekatalog for mulige indsatser i forhold til græs- og naturarealer

- Fremme af græsningselskaber. Indholdet af ordning fastlægges på grundlag af erfaringer fra igangværende pilotprojekter. Forudsætter programændring.

Økologi og miljøbetinget tilskud

Landdistriktsprogrammet indeholder i dag to ordninger vedrørende omlægning til økologi og miljøbetinget tilskud. Begge ordninger bidrager til en generel og landsdækkende indsats til forbedring af miljø og natur, samt til forbedret dyrevelfærd, arbejdsmiljø og fødevarer kvalitet og reduceret pesticidforbrug gennem den økologiske produktionsmetode.

Ordningerne indebærer forbud mod anvendelse af plantebeskyttelsesmidler og loft over anvendelse af kvælstof og begge tilskudsordninger vil også fremadrettet kunne indgå i et fornyet landdistriktsprogram for fremme af en bæredygtig økologisk og miljøvenlig drift i Danmark.

Idekatalog for mulige indsatser i forhold til økologi mv.

- Ordningerne til fremme af økologi og miljøbetinget tilskud videreføres

Naturplaner og grønne regnskaber

Der findes to former for "grøn" bedriftsplanlægning: Naturplaner og Grønne regnskaber, hvoraf den førstnævnte er et pilotprojekt. Ordningerne fremmer især jordbrugerens bevidsthed om bedriftens miljø- og naturpåvirkning. De nuværende ordninger medfører dog ikke i sig selv en forbedring af natur- og miljøtilstanden på bedriften. Begge ordninger vil også fremadrettet kunne indgå i et fornyet landdistriktsprogram som generelle foranstaltninger, evt. kombineret med krav om gennemførelse af natur- og miljøforbedringer på bedriften med henblik på at opnå en dokumenteret miljøeffekt. Men erfaringerne, som gøres med grønne regnskaber, kan indgå som et element i den bedriftsrådgivning, der skal etableres i henhold til midtvejsreformen af den fælles landbrugspolitik.

Demonstrations- og pilotprojekter

Under det nuværende landdistriktsprogram kan der gennemføres demonstrations- og pilotprojekter af betydning for MVJ, økologisk jordbrug samt økologisk frugt- og bæravl. Disse ordninger vil også fremadrettet kunne indgå i et fornyet landdistriktsprogram for at udbrede kendskabet og erfaringerne med mere ekstensiv jordbrug ligesom ordningerne kan udvides til at omfatte bredere miljø- og naturformål, hvorved der bl.a. kan ydes tilskud til pilotprojekt om

næringsstofbalance, jf. udspillet til VMP III.

Sådanne demonstrations- og pilotprojekter kunne også spille en rolle i forbindelse med oprettelse af nationalparker.

Idekatalog for mulige indsatser i forhold til demonstrations- og pilotprojekt

- Demonstrations- og pilotprojektordningerne udvides til at omfatte bredere miljø- og naturformål

Skovområdet

Regeringen fastholder på skovområdet målsætningen om en udvidelse af arealet med skove til 20-25 procent over en trægeneration (80-100 år). Med Rådets seneste landdistriktsforordning er der skabt mulighed for medfinansiering af statslig skovrejsning og investeringer i statens skove, med henblik på at øge skovenes økologiske og sociale værdi.

Den statslige skovrejsning i de kommende år vil i vid udstrækning ske med medfinansiering fra vandværker og kommuner.

Ved ændring af landdistriktsprogrammet i 2003 blev der skabt mulighed for at opnå medfinansiering til at indgå aftaler om særlig drift til sikring af Natura 2000 arealer i skov. Denne mulighed vil blive iværksat, når den nye skovlov er vedtaget.

Indsatserne på skovområdet bidrager bredt til opfyldelse af de internationale forpligtelser og de nationale målsætninger nævnt under afsnit 5.1 og tjener endvidere rekreative formål.

Idekatalog for mulige indsatser i forhold til skov

- Statslig skovrejsning samt investeringer i statens skove skal medtages i et kommende landdistriktsprogram. Forudsætter programændring.
- Særlig drift i private skove bør medtages under et kommende landdistriktsprogram.
- Skovordningerne tilpasses i øvrigt gennemførelsen af Natura 2000 -indsatserne

6. Behov for ændring af program, lovhjemler og forordning

6.1. Behov for programændringer

Implementering af nye foranstaltninger under programmet og ændringer i de eksisterende foranstaltninger under programmet, vil kræve en ændring af Landdistriktsprogrammet.

Implementering af nye foranstaltninger under programmet kræver en egentlig godkendelse af EU-Kommissionen. Tilsvarende gælder for visse større ændringer i en eksisterende foranstaltning.

Større ændringer i det gældende landdistriktsprogram kan kun foretages samlet én gang årligt.

Mindre ændringer i en gældende foranstaltning skal også godkendes af EU-Kommissionen, men dette kan ske ved at notificere Kommissionen herom – senest 3 måneder før iværksættelsen.

6.2. Behov for lovændringer

Landdistriktsstøtteloven fastlægger rammerne for støtteordningerne efter landdistriktsprogrammet på Fødevarerministeriets område.

Landdistriktsstøtteloven er en bemyndigelseslov, der giver fødevarerministeren mulighed for administrativt at kunne tilpasse støtteordningerne som følge af ændrede forudsætninger, der kan skyldes strukturelle eller økonomiske ændringer i landdistrikterne, budgetmæssige forhold, ændringer i EU-grundlaget eller en anderledes prioritering inden for de budgetmæssige og forordningsmæssige rammer.

Tilpasninger i de eksisterende støtteordninger under landdistriktsprogrammet vil derfor kunne gennemføres uden at ændre landdistriktsstøtteloven. Det gælder f. eks. en udvidelse af MVJ-ordningerne og udvidelse af artikel 33-ordningen.

Derimod vil indførelse af støtte til foranstaltninger, der ikke er omfattet af den oprindelige landdistriktsforordning 1257/1999, kræve en ændring af landdistriktsstøtteloven. Implementering af de nye foranstaltninger i forordningen, som blev vedtaget i forbindelse med den i september 2003 vedtagne midtvejsreform af den fælles landbrugspolitik, vil derfor kræve en lovændring. Som eksempler herpå kan nævnes støtte til brug og etablering af bedriftsrådgivning og støtte til forbedring af fødevarer kvalitet.

Med den landdistriktsforordning, der vil være gældende fra 2007, vil der blive behov for yderligere ændringer af landdistriktsstøtteloven og evt. af innovationsloven under Fødevarerministeriet. Der kan evt. blive behov for tilpasning af andre ministeriers lovgivning.

6.3. Behov for forordningsændringer

Gennemførelse af initiativerne i nærværende idekatalog indebærer på en række områder behov for ændring af landdistriktsforordningen, der skal gælde fra 2007. Det drejer sig eksempelvis om udvidelse af mulighederne vedrørende innovative investeringer og spørgsmålet om engangskompensationer i vådområder.

Forhandlingerne i EU om tilpasning af forordningsgrundlaget indledes i efteråret 2004.

6.4 Administration

Udvidelse af landdistriktsprogrammet med nye foranstaltninger vil som udgangspunkt medføre øgede administrative udgifter, herunder for at sikre den nødvendige sagsbehandling og kontrol i overensstemmelse med EU-reglerne. Det er ikke muligt eller hensigtsmæssigt at foretage et skøn over de administrative konsekvenser på grundlag af nærværende idekatalog.

7. Koordinering af landdistriktstiltagene

Aktørerne i landdistrikterne har i dag adgang til en række forskellige ordninger med det formål at støtte områdernes udvikling og bæredygtighed. Disse ordninger administreres af en række myndigheder, herunder Økonomi- og Erhvervsministeriet, Indenrigs- og Sundhedsministeriet, Miljøministeriet, Fødevarerministeriet og amterne. Ordningerne har forskellige regelsæt og forskellige indgange for brugeren, men er i øvrigt indbyrdes supplerende. Ordningerne vil også fremover supplere hinanden.

I regeringens regionale vækststrategi er der nedsat en tværministeriel arbejdsgruppe til at informere og drøfte tværgående emner samt koordinere tilsagnsgivning vedrørende vækstsamarbejderne, samt de projekter vækstsamarbejderne har indsendt som ansøgninger til midlerne under Konkurrenceevnepakken. Arbejdsgruppen orienterer også om puljer og støttemuligheder i de forskellige ministerier.

Endvidere har indenrigs- og sundhedsministeren nedsat et tværministerielt koordinationsudvalg med repræsentanter fra en række ministerier. Formålet med gruppen er bl. a. at sikre udveksling af informationer på tværs af ministerierne samt at bidrage til en koordinering af regeringens forskellige initiativer på området.

For at supplere de allerede igangsatte initiativer inden for rammerne af det regionale vækstsamarbejde og opnå en endnu højere grad af statslig koordinering er der behov for en landdistriktsportal over hele det erhvervs- og miljøpolitiske støtteområde, der er relevant for erhvervsudviklingen i landdistrikterne.

Den elektroniske guide over støtteområdet skal være målrettet projektholdernes særlige behov og interesser og skal samtidig give de informationer, der er nødvendige for, at projektholderne hurtigt og på egen hånd kan skaffe sig et overblik over, hvilke muligheder der stilles til rådighed for de landdistriktsrettede projekter.

Udvikling og vedligeholdelse af portalen på landdistriktsområdet kan omfatte en bred vifte af erhvervs- og miljørettede aktiviteter i landdistrikterne - også uden for den egentlige jordbrugssektor.

En landdistriktsportal løser ikke alene det eksisterende koordineringsbehov mellem myndighederne. Landdistriktsområdet er et politikområde med øget kompleksitet og med mange aktører og stiller derfor store krav til myndighederne om at gøre adgangen til området mere brugervenligt. Dette forudsætter et stadig tættere samarbejde og dialog mellem de involverede myndigheder. Portalen skal derfor udvikles i et bredt samarbejde mellem de relevante aktører, således at det sikres, at portalen supplerer eksisterende portaler og er i stand til at kommunikere med disse.

Idekatalog for information og koordinering

- Etablering og drift af en landdistriktsportal. Der arbejdes i EU-sammenhæng for at etablere en hjemmel. Forudsætter forordningsændring.

Situationen i landdistrikterne – en oversigt.

Strukturelle udviklingstræk

Mange års strukturændringer i landbrugserhvervet har sat sine spor i landdistrikterne. Øget specialisering har præget udviklingen i retning af færre og større bedrifter samt færre beskæftigede. Landbruget har stadig stor betydning, men mange af de mennesker, som i dag lever i landdistrikterne, har ingen tilknytning til hverken jordbruget eller følgeerhvervene dertil. Pendlingen er øget, og befolkningen i landdistrikterne arbejder i stigende grad i byområderne. Dette har også ændret forbrugsmønstret. Køb af varer og tjenesteydelser foretages ofte i byen, og dermed ændrer erhvervsstrukturen i landdistrikterne sig yderligere.

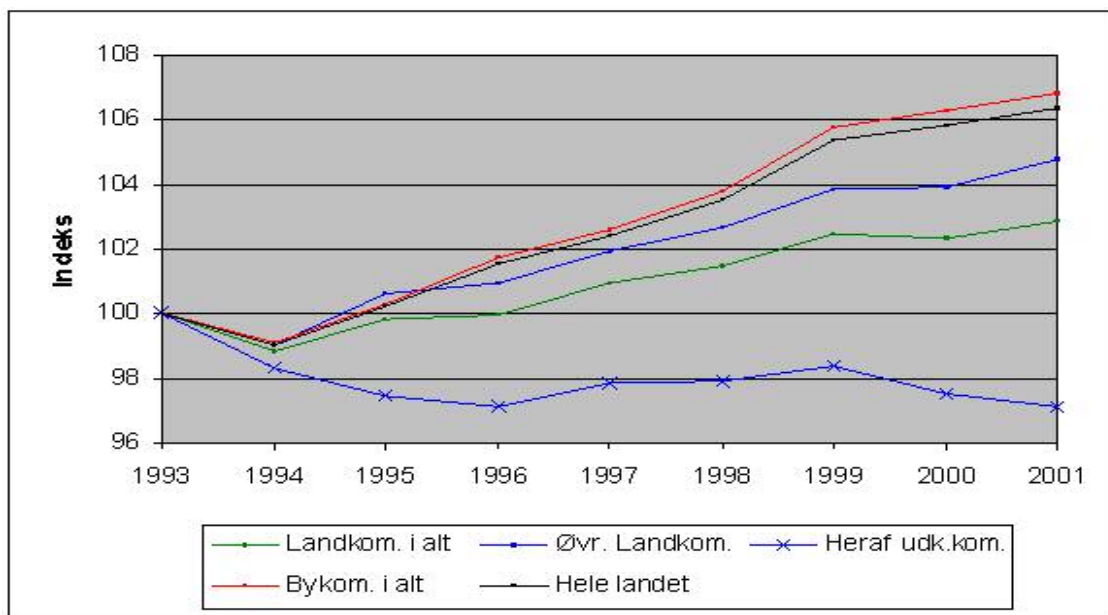
Som det på forskellig vis er dokumenteret i Regeringens årlige Landdistriktsredegørelse har landdistrikterne nogle fællestræk, bl.a. ved at være tyndt befolkede områder og ved en erhvervsstruktur præget af små- og mellemstore virksomheder. Der er dog forskelle på landdistrikter, afhængig af beliggenhed.

Beskæftigelsesudviklingen

Økonomi og beskæftigelse udgør grundlaget for udviklingen i landdistrikterne og er vigtige forudsætninger for, at servicefaciliteter kan opretholdes, og at landdistrikterne kan være attraktive bosætningsområder.

Udviklingen i beskæftigelsen i udkantskommunerne er faldende. Hvor landet som helhed over en 10 års periode generelt har oplevet en vækst i arbejdspladser, har udkantskommunerne haft et fald. Den største vækst i antallet af arbejdspladser har været i byområderne. Figur 1.1 viser denne udvikling, som har ført til, at befolkningen må pendle længere eller flytte.

Figur 1.1: Udviklingen i beskæftigelsen efter arbejdssted og kommunegruppe (1993 – 2001)



Kilde: Landdistriktsredegørelse 2002.

Udviklingen i beskæftigelsen påvirker det lokale indkomstgrundlag. Indkomstgrundlaget er dels afhængigt af antallet af beskæftigede og bosiddende i området, dels af indkomstniveauet.

Udkantskommunerne har med 96.000 kr. det laveste gennemsnitlige udskrivningsgrundlag pr. indbygger i 2002. I hele landet var det 116.000 kr. Der er over en længere årrække sket en væsentlig indsnævring af forskellene mellem land og by, men der er tegn på, at forskellene i disse år igen vokser.

Erhvervsudviklingen

Der er stor forskel på erhvervsstrukturen i landkommuner og i bykommuner. Det primære erhverv og fremstillingsvirksomhed udgør en større andel af beskæftigelsen i landkommunerne end i bykommunerne. Til gengæld udgør serviceerhverv en større andel i byerne. Offentlige og private tjenesteydelser samt bygge- og anlæg udgør omtrent samme andel af beskæftigelsen i både land- og bykommuner, jf. tabel 1.1.

Tabel 1.1: Beskæftigelsen fordelt på erhvervsgrupper og kommuner (2001)

	Udkants-kommuner	Øvrige landkommuner	Landkommuner i alt	Øvrige Bykommuner	Bykommuner Hovedstaden	Bykommuner i alt	Hele landet
Primære erhverv	14	12	12	4	1	3	4
Fremstillingsvirksomhed	17	22	21	20	11	16	17
Bygge- og anlægsvirksomhed	8	9	9	7	6	7	7
Serviceerhverv	28	26	27	34	46	39	38

Offentlige og private tjenesteydelser	33	30	31	35	36	35	35
I alt	100	100	100	100	100	100	100

Kilde: Landdistriktsredegørelsen 2001. Danmarks Statistik.

Det primære jordbrug er i tilbagegang i alle kommunetyper. Landkommunerne har dog i de seneste 10 år oplevet en markant fremgang inden for bygge- og anlægsbranchen, og en mindre fremgang inden for fremstillingssektoren (ofte pladskrævende produktioner) og transportsektoren. Disse er traditionelt konjunkturfølsomme erhverv og mere sårbare over for samfundsmæssige ændringer. Der er sket en centralisering af service- og videnserhverv omkring de store byområder med højteknologiske produkter og højtforædlede serviceydelser med stor værdiskabelse.

Tabel 1.2: Udviklingen (i pct.) i beskæftigelsen fordelt på erhverv og kommunegrupper 1993-2001

	Udkants - kom.	Øvrige Landk om.	Landk om.	Øvrige Bykom.	Bykom . Hoved s.	Bykom .	Hele Landet
Primære Erhverv	-25,5	-25,7	-25,6	-25,1	-13,0	-24,1	-24,7
Fremstillings-virksomhed	-2,5	7,6	5,5	-2,6	-12,5	-5,4	-4,0
Bygge- og Anlægsvirksomhed mv.	25,3	30,1	29,1	17,5	20,6	18,6	20,0
Serviceerhverv	0,4	13,1	9,7	12,5	19,1	15,6	15,1
Offentlige og private tjeneste-ydelser	5,1	9,4	8,3	7,1	6,7	6,9	7,1
Beskæftigelsen i alt	-0,4	6,4	4,7	5,8	9,2	7,2	6,9

Beskæftigelsen er opgjort efter arbejdssted. Uoplyst erhverv er ikke medtaget i tabellen.

Kilde: Landdistriktsredegørelse 2002.

Befolkningsudviklingen

Samlet set er andelen af befolkningen, som er bosiddende i landdistrikterne svagt faldende. Der bor i dag knap 800.000 personer i landdistrikterne, hvilket svarer til 14,8 pct. af den samlede befolkning. Befolkningsudviklingen i landdistrikterne er imidlertid ikke jævnt fordelt. De bynære landdistrikter har fremgang, mens udkantsområder går tilbage, ligesom befolkningssammensætningen i disse områder ændres.

De unge flytter mod byerne, f. eks. i forbindelse med uddannelse, og de vender ikke i samme udstrækning tilbage efter endt uddannelse. Der er en tendens til, at det særligt er de yngre kvinder, som fraflytter landdistrikterne.

Den ændrede befolkningssammensætning er en stor udfordring. Det private og offentlige serviceudbud skal bl. a. tilpasses den befolkning, som er bosiddende i et område. Ligeledes er det afgørende, at der skabes tiltrækkende beskæftigelsesmuligheder i eller omkring landdistriktet, så bosætning fortsat er attraktiv og realistisk.

Natur- og miljøområdet

En væsentlig del af livskvaliteten i landdistrikterne er knyttet til det åbne lands naturværdier og miljøkvalitet, men naturens tilstand og miljøets kvalitet er, trods en betydelige indsats fra erhverv og samfund gennem 20-30 år, fortsat ikke god nok.

Strukturudviklingen i jordbruget

Det primære landbrug har siden 1960'erne gennemgået en kraftig strukturudvikling, både med hensyn til ejendoms- og bedriftsstruktur samt husdyrtæthed. Produktivitetsstigning og specialisering af produktionen har afgørende betydning for primærlandbrugets strukturudvikling. Det samme gør sig gældende for gartnerisektoren.

I 2002 var der i alt 48.762 landbrugsbedrifter og 1769 gartneribedrifter i DK (Danmarks Statistik)

Antallet af heltidsbedrifter og deltidsbedrifter falder – især antallet af heltidsbedrifter. I 2002 var der ca. 21.000 heltidsbedrifter i landbruget. Der sker en polarisering i bedriftsstrukturen med flere store specialiserede heltidsbedrifter, færre mellemstore bedrifter og relativt flere bolig- og fritidslandbrug. De små og mellemstore familielandbrug er under et strukturelt pres.

Ifølge en prognose fra 2003⁹ anslås det samlede antal landbrugs- og gartneribedrifter at falde til ca. 32.400 i 2015. Antallet af heltidsbedrifter anslås at falde til ca. 12.900 - og antallet af deltidsbrug til 19.500. Det gennemsnitlige areal pr. heltidsbedrift ventes at vokse fra 87 ha i 2001 til 161 ha i 2015. Heltidsbedrifterne står i dag for driften af ca. 75 procent af landbrugsarealet.

Den husdyrintensive produktion falder geografisk sammen med områder, som f.eks. Vest- og Nordjylland, hvor der er en tendens til en svag økonomisk udvikling.

De store bedrifter forventes at tegne sig for en fortsat stigende andel af det samlede areal. Bedrifter på 100 ha og derover forventes i 2015 at råde over 69 procent af det samlede dyrkede areal mod godt 45 procent i 2001. Formålet med regeringens forslag til ny landbrugslov er bl.a. at give erhvervet gode muligheder for at tilpasse bedrifts- og produktionsstrukturen til de fremtidige produktionsvilkår – både de mere frie markedsvilkår og de forventede teknologiske muligheder.

Det primære jordbrug spiller således ikke antals- og beskæftigelsesmæssigt længere den samme betydningsfulde rolle som tidligere, og den befolkning, der bor på landet, har ikke længere samme tilknytning til landbrug og landbrugsdrift som tidligere. Stadig færre bedrifter står for en stort set uændret fødevarerproduktionen og varetager natur- og miljøforvaltningen af ca. 2/3 af Danmarks areal.

Forarbejdnings- og forsyningssektoren er organisatorisk meget koncentreret, men geografisk spredt i landdistrikterne. Inden for svinesektoren er der to slagteriselskaber med i alt 18 produktionsanlæg. Inden for mejerisektoren er der 42 virksomheder med i alt 78 produktionsanlæg og med Arla som det altdominerende selskab. Der findes 9 fjerkræslagterier, 10 kreaturslagterier og 51 grovvarevirksomheder¹⁰.

Strukturkommissionen - Konsekvenser for landdistrikterne

Strukturkommissionen har primo 2004 afleveret en betænkning, som indeholder et beslutningsgrundlag for ændringer i rammerne for løsningen af den offentlige sektors opgaver. Betænkningen præsenterer en række bud på modeller for den fremtidige struktur i den offentlige sektor. Hvis der i en fremtidig struktur for den offentlige sektor skabes mere bæredygtige enheder lokalt, er der også mulighed for, at landdistriktsudviklingen kan påvirkes positivt. Betænkningen er til høring indtil april 2004.

Initiativer i landdistrikterne

Det er regeringens mål, at den danske befolkning skal sikres gode og ligelige levevilkår, uanset bopæl. Alle områder af landet skal være attraktive for udvikling og beskæftigelse, således at både befolkning og økonomisk aktivitet er geografisk spredt. Landdistrikterne er en vigtig del af denne balance.

Landdistriktspolitikken skal bidrage til, at landområderne fortsat er attraktive for erhverv og bosætning. Indenrigs- og Sundhedsministeriet har en koordinerende rolle, men mange sektorministerier har fokus på landdistrikterne i forskellige sammenhænge. Dette redegøres der bl.a. for i Regeringens Landdistriktsredegørelse.

Også den regionale udvikling skal føre til mindre ulighed i service, beskæftigelse og økonomiske vilkår. Regeringens hovedstrategi er, at udviklingen i regionerne skal ske ved, at regionerne generelt får bedre rammebetingelser for lokal foretagsomhed i såvel den offentlige som den private sektor. Herudover er det nødvendigt at yde en særlig målrettet indsats over for de regioner, hvor det går mindre godt.

Set i et europæisk og i nordisk perspektiv har Danmark en god balance mellem regionerne, begunstiget af geografi og tæt og effektiv infrastruktur. Der er endvidere i Danmark gennem de sidste 30 år sket en markant indsnævring af de regionale indkomstforskelle. Alligevel byder udviklingen i Danmark på regional udfordring, især i en række udkantsområder, præget af en mindre gunstig erhvervsudvikling samt afvandring af dygtige unge.

Regeringen lægger vægt på, at der skabes en balanceret udvikling, og har gennemført en række initiativer med sigte på at fastholde den regionale balance. Initiativerne samles i den årlige regionalpolitiske redegørelse fra Indenrigs- og Sundhedsministeriet. Endvidere er der i forbindelse med Landsplanredegørelsen 2003 iværksat en række initiativer for at fremme en mere balanceret regional udvikling. Ved vurderingen af et landdistrikts udviklingsmuligheder er det vigtigt at inddrage relationerne til de nærliggende byer. Samspelet mellem by og land kan udvikles i takt med, at pendlingsafstanden øges.

Opgaven med udviklingen af landdistrikterne hviler på mange skuldre. Der er således allerede i dag en lang række andre parter end myndigheder, der har engageret sig i at løfte opgaven.

Det drejer sig f. eks. om Det jysk-fynske erhvervssamarbejde, Landdistrikternes Fællesråd, lokale landdistriktsråd og -udvalg, Sammenslutningen af småøer i Danmark samt de nyetablerede landdistriktsgrupper på landscentret i Skejby.

Endelig skal nævnes arbejdet på Center for Forskning og Udvikling i Landdistrikter (CFUL).

Alt i alt er der således en lang række aktører, der har mulighed for at medvirke til og påvirke udviklingen af landdistrikterne.

Vækst med vilje-strategien

Den bedste strategi for udvikling af et balanceret samfund er økonomisk vækst. Regeringen fremlagde derfor i maj 2002 vækststrategien *Vækst med vilje*. Der er tale om en bred strategi, der sigter mod at iværksætte langsigtede reformer og strukturforbedringer.

Den Regionale Vækststrategi skal sikre, at Danmark fortsat er et af de lande i Europa med den højeste grad af økonomisk balance mellem regionerne.

I strategien lægges der op til at fokusere indsatsen i udkantsområderne gennem:

- Udvikling af det erhvervmæssige grundlag
- Udnyttelse af bosætningsmulighederne

Der er etableret 9 regionale vækstsamarbejder for i alt 44 af landets udkantskommuner. Vækstsamarbejderne består af kommunerne og amter samt evt. arbejdsmarkedsparter, relevante uddannelsesinstitutioner, erhvervsserviceaktører, erhvervslivet og relevante ministerier. Økonomi- og Erhvervsministeriet er den gennemgående statslige deltager.

Økonomi- og Erhvervsministeriet har målrettet 60 mio. kr. over 3 år til at udvikle og medfinansiere nye initiativer, som udspringer af erhvervsudviklingsstrategierne.

En tværministeriel arbejdsgruppe drøfter tværgående emner samt projekter indsendt til tildeling af midlerne under Konkurrenceevnepakken.

Et af vækstsamarbejderne omfatter de fiskeriafhængige områder, der som udgangspunkt omfatter Hanstholm, Thyborøn-Harboøre, Holmsland (Hvide Sande) og Ulfborg-Vemb (Thorsminde), idet disse områder i særlig grad er påvirket af restriktionerne i torskefiskeriet. I første instans er der udarbejdet en fælles strategi med henblik på øget vækstkabelse i de 4 områder.

Fødevarerministeriet har til vækstsamarbejdet i de fiskeriafhængige områder afsat 25 mio. kr. i EU-midler, som forudsætter medfinansiering af et tilsvarende beløb fra de regionale parter, og 20 mio. kr. i EU-midler under fiskeriudviklingsprogrammet.

I februar 2003 fremlagde Fødevarerministeriet en analyse af vækstmulighederne gennem innovation for fødevarersektoren. *Innovationsanalysen* kortlagde den danske fødevarersektors potentialer, vurderede status for den hidtidige indsats vedrørende innovation og belyste vækstmulighederne i forhold til de små- og mellemstore virksomheder i fødevarersektoren.

Analysen indeholder en række anbefalinger til fremme af innovationsindsatsen, hvor hovedelementerne er, at:

- tilskynde til aktiviteter i virksomhederne, der kan styrke innovationsindsatsen, f.eks. gennem støtte til formulering af handlingsplaner og strategier for virksomhedernes innovationsindsats,

- offentlige programmer, herunder forsknings- og udviklingsprogrammer målrettes innovation i virksomhederne,
- skabe bedre samarbejde- og vidensdeling mellem den offentlige og private sektor, herunder også på uddannelsesområdet, samt
- forbedre fødevarersektorens muligheder for at tiltrække risikovillig kapital.

Som opfølgning på analysen har Innovationsudvalget udarbejdet en handlingsplan og en række initiativer, der kan medvirke til at forbedre vækstskabelsen gennem øget fokus på innovation i fødevarersektoren.

Fødevarerøkonomisk Institut har i 2003 gennemført en analyse af innovation i primærsektoren, hvor mulighederne for at fremme vækst og udvikling med udgangspunkt i gartnerisektoren og i landbrugssektoren belyses.

Gartnerirapporten omfatter en række forslag til initiativer, der kan medvirke til vækst i gartnerisektoren inden for afsætning og logistik; ejerformer og generationsskifte; forskning, uddannelse og vidensdeling samt produktion.

I landbrugsrapporten er der for hver af sektorerne – planteavl, kvæg, svin, pelsdyr og fjerkræ - opstillet en række mulige initiativer, der kan fremme vækst og udvikling inden for følgende områder:

- Udvikling af nye lønsomme produktioner
- Forbedring af konkurrenceevnen via omkostningsreduktioner
- Udvikling af teknologier og metoder der kan fjerne barrierer i produktionen
- Forbedring af ledelse og styringsværktøjer
- Etablering af bedre muligheder for samarbejde
- Forbedring af rådgivning og undervisning i primærproduktionen

På baggrund af analyserne er der opstillet flere initiativer dækkende det samlede landbrug. Fire initiativer vurderes at have særlig høj prioritet. Det omfatter:

- Forbedret ledelse og rådgivning
- Teknologier til behandling af husdyrgødning og rensning af staldluft mhp. forbedret næringsstofudnyttelse og reduktion af lugtgener
- Certificering af primærproduktion mhp. sporbarhed, kvalitetssikring og fødevarer sikkerhed
- Tilpasning af bedrifter og produktionssystemer ved implementering af vandmiljøplan, pesticidhandlingsplan, vandrammedirektiv og naturplaner

Mål 2 programmet

Det danske mål 2-program medfinansieres af Den Europæiske Fond for Regionaludvikling og Den Europæiske Socialfond. Målsætningen er at styrke betingelserne for en udvikling og omstilling, der sikrer velstand, beskæftigelse og ligestilling samt et bæredygtigt miljø i regioner med strukturproblemer. Mål 2-programmet er målrettet regioner med et udviklingsefterslæb, som blandt andet viser sig i form af et lavt uddannelsesniveau, lav gennemsnitsindkomst og relativ høj ledighed. Investeringer i eksisterende og nye virksomheder må sammentænkes med de menneskelige ressourcer.

Europa-Kommissionen har tildelt Danmark i alt 162 mio. EURO til at nå målsætningen. Danmark har fordelt midlerne med 2/3 til Regionalfondene og 1/3 til Socialfonden. Hertil kommer 27 mio. EURO fra Den Europæiske Fond for Regionaludvikling til overgangsområder.

Virksomheder og offentlige myndigheder, offentligt lignende institutioner og andre organisationer kan få støtte fra det danske mål 2-program til projekter, der er lokaliseret i et støtteberettiget område.

Programmet har 3 prioriteter:

- Udvikling af regionen, herunder især udvikling af nye og eksisterende rammebetingelser.
- Virksomhedsudvikling - primært udvikling af små- og mellemstore virksomheder.
- Kompetenceudvikling - udvikling af menneskelige ressourcer.

Efter mål 2-programmet ydes ikke støtte til projekter, der vedrører skov og landbrugsvarer, og programmet er supplerende i forhold til Landdistriktsprogrammet.

Mål 3-programmet

Mål 3-programmet dækker hele landet og er det største af programmerne under Den Europæiske Socialfond i Danmark. Programmets formål er at udvikle de menneskelige ressourcer, fremme aktive arbejdsmarkeds- og beskæftigelsestiltag samt at understøtte Danmarks nationale handlingsplan for beskæftigelsen. Der kan søges støtte til projekter, der mindsker ledigheden, fremmer integrationen af udsatte grupper på arbejdsmarkedet, efteruddanner og udvikler kompetencer hos dem, der er i arbejde og til iværksætteri. Programmet har på årsbasis godt 400 mio. kr. til projekter målrettet arbejdsmarkedet.

Mål 3 er opdelt i fire brede prioriteter, der åbner store muligheder for at styrke og videreudvikle den danske beskæftigelsespolitik på alle niveauer.

- **Styrke den aktive arbejdsmarkedspolitik.**
- **Fremme lige muligheder for at komme ind på arbejdsmarkedet.**
- **Kompetenceudvikling.**
- **Udvikling af en iværksætter- og innovationskultur.**

Programmet er supplerende i forhold til indsatsområder under Landdistriktsprogrammet.

Landdistriktspuljen

Det overordnede mål med Landdistriktspuljen er at forbedre landdistrikternes udviklingsmuligheder. Landdistriktspuljen yder ca. 22 mio. kr. årligt i tilskud, primært til forsøgsprojekter. Herudover yder Landdistriktspuljen tilskud til forsknings- og informationsprojekter. Der ydes *ikke* tilskud til egentlig erhvervsaktivitet eller til enkeltstående anlægsaktiviteter, til almindelige vedligeholdelsesopgaver, til turistanlæg og -faciliteter samt til erhvervelse af fast ejendom.

Efter tilskudsordningen ydes i mindre omfang tilskud til projekter til national matching af EU-tilskuddet efter landdistriktsprogrammet.

Tilskud til kommunale udviklingsprojekter i landdistrikterne

Formålet med tilskudsordningen er at fremme erhvervsudvikling, service og bosætning i landdistrikter i vanskeligt stillede kommuner. Beløbsrammen for de samlede tilskud udgør op til 5 mio. kr. Der ydes alene tilskud til kommuner, der iværksætter forsøgsprojekter. Der ydes normalt *ikke* tilskud til enkeltstående anlægsaktiviteter, til almindelige vedligeholdelsesopgaver, til turistanlæg og -faciliteter eller til erhvervelse af fast ejendom.

Tilskudsordningen er supplerende i forhold til indsatsområderne under Landdistriktsprogrammet.

Tilskud til kommuner til medfinansiering af EU-projekter

Formålet med tilskudsordningen er at bidrage til erhvervsudvikling og beskæftigelsesfremme i vanskeligt stillede kommuner. Beløbsrammen for de samlede tilskud udgør ca. 17 mio. kr. i 2003. Der ydes alene tilskud til projekter, som har fået eller forventer at få tilskud fra de regionale EU-støtteordninger.

Efter tilskudsordningen ydes tilskud til projekter til national matchning af EU-tilskuddet efter landdistriktsprogrammet såvel som efter andre EU-programmer.

Ø-støtteleven

Hvert år gives 2,6 mio. kr. i støtte - som rentefri lån eller direkte tilskud - til projekter, der kan være med til at holde liv i de små danske øer som levende, velfungerende samfund. For 2001 – 2005 gives der dog årligt 3 mio. kr. ekstra til puljen til projekter vedr. byggeri, økologiske spildevandsløsninger m.v. med henblik på at styrke de mindre øers muligheder for at fungere på et bæredygtigt grundlag.

Der er i et begrænset omfang mulighed for at vælge at søge støtte efter ø-støtteleven eller efter Landdistriktsprogrammet.

LEADER+ - programmet

Målsætningen med det danske LEADER+ program for 2000-2006 er at tilskynde lokale aktører, private som offentlige, til at iværksætte aktiviteter af nyskabende karakter inden for økonomiske, sociale og kulturelle felter i landdistrikterne. Projekterne skal kunne danne eksempel og være mulige at gennemføre i anden sammenhæng.

Danmark har fået tildelt 17 mio. EURO svarende til ca. 126 mio. kr., til at realisere LEADER+ - programmet i Danmark i perioden 2000-2006. Hertil kommer en statslig bevilling på 4,4 mio. kr. pr. år som national medfinansiering. Ethvert EU-tilskud skal ledsages af et nationalt offentligt tilskud af mindst samme størrelse. Amterne yder typisk medfinansiering.

LEADER+ - programmet dækker 12 udvalgte lokale områder i landets udkantsområder, og supplerer indsatsområderne under landdistriktsprogrammet.

FIUF

FIUF – De Finansielle Instrumenter til Udvikling af Fiskeriet har til formål at støtte udvikling og strukturtilpasning inden for fiskerisektoren. Ordningen indgår i EU's fælles fiskeripolitik og i EU's strukturfonde. Tilskudsordningerne medfinansieres af nationale midler.

Der kan bl.a. ydes tilskud til flg. formål:

- Modernisering og forbedring af fiskerfartøjer
 - Ophugning af fiskerfartøjer
 - Akvakulturanlæg
 - Fiskerihavne
 - Forarbejdning af fisk og fiskevarer
 - Fremme af afsætning af fisk og akvakulturprodukter
 - Kollektive projekter til at udvikle og tilpasse fiskerisektoren
 - Pilot- og demonstrationsprojekter
 - Oplægning af fiskerfartøjer

Den økonomiske ramme for programmet er 204 mio. Euro (ca. 1.500 mio. kr.) for perioden 2000 - 2006. Den danske medfinansiering er på 76 mio. kr. i 2004.

FIUF-programmet supplerer indsatsområderne under landdistriktsprogrammet.

Innovationsloven

Innovationsloven har til formål at fremme fødevarer-, jordbrugs- og fiskerisektorens innovations-, forsknings- og udviklingsindsats med henblik på at bidrage til at sikre, at de producerede fødevarer er sunde og af en høj kvalitet, samt forbedre forbrugernes mulighed for at opnå relevante og pålidelige produktoplysninger. Yderligere skal indsatsen bidrage til at styrke konkurrenceevnen og/eller bevare ressourcegrundlaget.

Inden for landbrug og fødevarer giver innovationsloven mulighed for at yde tilskud til udviklingsprojekter inden for følgende områder:

- Innovation, forskning og udvikling i det primære jordbrug
- Innovation, forskning og udvikling til forarbejdning og forædling af jordbrugsprodukter
- Kollektiv markedsføring af jordbrugsprodukter, udført af brancheorganisationer og lign.
 - Fremme af økologiske udviklingsprojekter inden for jordbrug m.v.

Der er på Finansloven for 2004 afsat 127 mio. kr. under innovationsloven. Der anvendes skønsmæssigt 40 pct. til udviklings- og markedsføringsprojekter, der udføres af små- og mellemstore virksomheder, herunder primærproducenter samt brancheorganisationer. Ca. 10 pct. anvendes til information og særlige initiativer vedrørende fremme af økologisk produktion. Der anvendes derfor skønsmæssigt 63 mio. kr. til udviklingsprojekter. De resterende støttemidler anvendes til projekter med forskningsindhold.

Innovationsloven er supplerende og understøttende i forhold til indsatsområderne under landdistriktsprogrammet.

Det nuværende landdistriktsprogram 2000 – 2006

Rådet for den Europæiske Union vedtog den 17. maj 1999 en bred landdistriktsforordning (EF) nr. 1257/1999. Forordningen omfatter en bred vifte af mulige støtteforanstaltninger, rettet mod jordbrugs- og fødevarer virksomheder, miljø og natur samt generel landdistriktsudvikling. I henhold til forordningen har medlemslandene udarbejdet nationale programmer for perioden 2000-2006.

Formål og indhold

Hovedformålet med landdistriktsprogrammet er at sikre en bæredygtig udvikling af landdistrikterne, som kan medvirke til at løse natur- og miljøproblemer, samt forstærke jordbrugets og skovbrugets positive bidrag til beskæftigelsen og samfundsøkonomien. Den bæredygtige udvikling af landdistrikterne har henholdsvis et socialt, et økonomisk og et miljømæssigt sigte.

I programmet er defineret 3 områder, hvor en konkret indsats er nødvendig:

- Forbedring af levevilkårene i landdistrikterne
- Udvikling af nye og bedre produkter
- Integration af miljø, natur og kulturmiljø i jord- og skovbruget

Målsætningerne søges realiseret gennem udvalgte støtteforanstaltninger, der sammen kan bidrage til en bæredygtig udvikling af landdistrikterne.

Følgende foranstaltninger indgår i dag i det danske landdistriktsprogram:

- Tilskud til investeringer i jordbrugsbedrifter, knyttet til dyrevelfærd (Forbedringsordningen), lukket for nye tilsagn ved finanslov for 2003
- Garanti for lån til yngre jordbrugers etablering
- Tilskud til efteruddannelse af jordbrugere
- Tilskud til jordbrugere på mindre øer
- Tilskud til jordfordeling – iværksat august 2003
- Tilskud til miljøvenligt jordbrug (MVJ)
- Tilskud til økologisk jordbrugsproduktion
- Tilskud til demonstrationsprojekter inden for økologi, MVJ, naturplaner og græsningsselskaber
- Tilskud til plantning af læhegn mv.
- Tilskud til forbedring af forarbejdning og afsætning af jordbrugsprodukter (Strukturprojektordningen) - Lukket for nye tilsagn 2002 og 2003, men genåbnet 2004.
- Tilskud til skovbrugsforanstaltninger – ny skovforanstaltning er under udarbejdelse
- Tilskud til fremme af tilpasningen og udviklingen af landdistrikterne (artikel 33 foranstaltninger).

En række af de mulige foranstaltninger under forordningen udnyttes endnu ikke i Danmark Disse omfatter bl.a. tilskud til førtidspensionering (ophør), compensation til jordbrugere i ugunstigt stillede områder med miljørestriktioner som følge af EU-direktiver (Natura 2000-områder) og en række foranstaltninger under forordningens art. 33 (grundforbedring, oprettelse af vikar- og driftskonsulentordninger, forvaltning af landbrugets vandressourcer mv.).

Fødevarerministeriet har det overordnede ansvar for gennemførelse af landdistriktsforanstaltningerne.

Skovbrugsforanstaltningerne administreres af Skov- og Naturstyrelsen og dele af administrationen af foranstaltninger for

fremme af tilpasningen og udviklingen af landdistrikterne (artikel 33 ordningen) og visse miljøvenlige jordbrugsforanstaltninger gennemføres på amtsligt niveau.

Programmet er godkendt for 7 år med mulighed for én gang om året at fremsende ansøgning om ændring af landdistriktsprogrammet til Europa-Kommissionens godkendelse. Der er hvert år foretaget justeringer i programmet.

Programmet følges af et Overvågningsudvalg med en lang række offentlige og private organisationer med interesser inden for landdistriktsudvikling.

Evaluering af Landdistriktsprogrammet 2000-2006

Landdistriktsprogrammet er netop evalueret. Evalueringen omfatter dels landdistriktsprogrammet som helhed og dels de enkelte ordninger. Evaluator har anført en række anbefalinger på hhv. programniveau og for de nuværende ordninger under programmet.

En overordnet konklusion er, at der er tale om et yderst relevant program, hvis målsætninger for programmet som helhed såvel som for de enkelte ordninger afspejler de behov og problemer, der i vid udstrækning gør sig gældende i de danske landdistrikter. Programmets resultater og effekter vurderes under et som værende tilfredsstillende, idet der dog er stor variation på tværs af de enkelte ordninger.

Det er evaluators vurdering, at det samlede landdistriktsprogram i mindre omfang bidrager til stabilisering af landbefolkningen. Det samme gør sig gældende mht. sikring af beskæftigelsen på og uden for bedrifterne, og mht. opretholdelse eller forbedring af landbefolkningens indkomstniveau. Generelt er det således, at en række *omverdensfaktorer* som f.eks. strukturudviklingen, økonomiske konjunktursvingninger mv. er af større betydning for den socio-økonomiske situation i landdistrikterne end landdistriktsprogrammet.

Det er vurderingen, at der ikke er den sammenhæng i programmet, som kan sikre optimal udnyttelse af ressourcerne gennem synergi og additionalitet. Implementeringsforløbet har været ujævnt med et deraf afledt ujævnt finansielt forbrug under programmet. Dette skyldes bl.a. prioriteringerne i programperioden 2000-2003 med bevillingsmæssig nulstilling af investeringsstøtteordningerne (forbedringsordningen og strukturprojektordningen) under programmet.

For at sikre en nødvendig sammenhæng vurderes det af evaluator, at kontinuiteten i programimplementeringen er yderst vigtig, og at denne er en forudsætning for, at et strategisk program kan føres ud i livet med mulighed for en optimal udnyttelse af de samfundsmæssige ressourcer.

På programniveau anbefaler evaluator, at:

- der arbejdes for at sikre et mere sammenhængende program med henblik på at udnytte synergi og værditilvækst i kraft af gensidigt understøttende ordninger og projekter. Dette kan gøres både bottom-up, hvor mulighederne for støtte under flere ordninger promoveres eller top-down, hvor f.eks. fødevarekvalitet eller fødevarsikkerhed bliver prioriterede indsatsområder i flere af ordningerne. Sammenhængen mellem de forskellige ordninger vil dermed kunne skabe positive synergieffekter. Af andre tværgående prioriteter kan nævnes miljø, energi og innovation.
- bevare den nuværende programstrategi med fokus på landbrugsproduktion, miljø og landdistriktsudvikling, men justere sammensætningen af programmet således, at der i større grad rettes fokus mod generel landdistriktsudvikling.
- bibeholde de nuværende ordninger, herunder Forbedringsordningen og Strukturprojektordningen, der alle er relevante og modsvarer behovene i landdistrikterne. Visse tilpasninger er nødvendige.
- der opstilles både kvalitative og kvantitative målsætninger (operationelle og specifikke mål) for alle

ordninger.

- overvågningen og den løbende monitorering af ordningerne styrkes, og at der udvikles og indsamles indikatorer på output-, resultat- og effektniveau.

- Programmet bør benyttes til opfyldelse af krav fra Fugle – og Habitatdirektivet samt Vandrammedirektivet.

Evalueringen er oversendt til Fødevarerudvalget i februar 2004.

Udgifterne til landdistriktsprogrammet

I indværende programperiode 2000-2006 har Europa-Kommissionen bevilget en årlig udbetalingsramme på mellem 46 og 51 mio. EURO til indsatsen for udvikling af landdistrikterne i Danmark. En nødvendig betingelse for at kunne aktivere disse EU-midler er, at der kan tilvejebringes offentlig dansk medfinansiering af mindst samme størrelsesorden.

Tablet 3.1. viser udviklingen i udbetalingerne til de forskellige foranstaltninger.

I alt blev der i perioden 2000 – 2003 udbetalt 3,1 mia. kr., heraf 56 procent blev anvendt til miljø- og naturformer. Denne andel forventes at stige til ca. 70 – 80 procent i 2006. Udbetalingerne i 2000 og 2001 har været mindre end den til rådighed værende EU-ramme. En sen godkendelse af landdistriktsprogrammet og en deraf følgende forsinket iværksættelse af en række ordninger under programmet har bevirket, at forbruget har været mindre i disse år end EU-rammen.

EU-rammen for 2002 blev fuldt udnyttet og rammen for 2003 er næsten blevet udnyttet. Til gengæld er der opnået EU-medfinansiering til gennemførelsen af stormfaldsordningen, og medfinansieringssatsen er blevet forhøjet på Ø-støtteordningen, efteruddannelsesordningen og forbedringsordningen fra 25 procent til 50 procent. I den resterende del af programperioden er der plads til allokering af flere midler til medfinansiering fra de regionale myndigheder.

Forbedringsordningen blev stoppet i 2002, men har stadig store afløb. Desuden er YJ-ordningen ændret primo 2004. Baseret på den nuværende programprofil forventes det, at den andel af programmet, der udbetales til fremme af vækst og udvikling, vil udgøre 20 – 30 procent i 2006.

En række foranstaltninger under landdistriktsprogrammet er investeringsstøtte-foranstaltninger, der forudsætter en privat medfinansiering af de støtteberettigede udgifter. Beregninger foretaget i forbindelse med rapporteringer til Europa-Kommissionen viser, at de private bidrag varierer fra omkring 50 procent på Artikel 33-ordningen til omtrent 85 procent på Strukturprojektordningen, hvilket bevirker, at omfanget af programmet er betydelig større end anført i tabellen. Det samlede private bidrag har således udgjort ca. 940 mio. kr. i 2000, ca. 860 mio. kr. i 2001 og ca. 930 mio. kr. i 2002.

Tabletnoter:

Opgjort i mill. kr	2000		2001		2002		2003		Total	
	Offentlige udgifter	heraf EU-bidrag	Offentlige udgifter	heraf EU-bidrag	Offentlige udgifter	heraf EU-bidrag	Offentlige udgifter	heraf EU-bidrag	Offentlige udgifter	heraf EU-bidrag
Foranstaltning										
MVJ og økologi	324,75	97,37	288,76	138,20	274,31	137,08	269,84	134,92	1.157,66	500,00
Skovbrugsforanstaltninger	73,31	36,65	56,92	28,46	236,76	80,39	97,07	50,51	464,06	190,00
Demoproj. og læhegn	3,13	1,56	12,37	6,18	14,60	7,30	24,14	12,07	54,24	20,00
Førtidspension	22,50	11,25	17,43	8,72	12,81	6,41	10,43	5,22	63,17	30,00
Jordfordeling	0,00	0,00	0,00	0,00	0,00	0,00	0,00	0,00	0,00	0,00
Ø-støtte	1,19	0,30	10,13	2,53	10,43	2,61	10,21	5,14	31,96	10,00
Strukturprojektordningen	4,32	2,16	12,52	6,26	34,27	17,06	18,03	9,01	69,14	30,00
Art.33-ordningen	3,43	1,71	8,34	4,17	17,14	8,57	24,59	12,29	53,50	20,00
Forbedringsordningen	274,16	80,91	267,16	57,59	174,63	49,92	167,03	83,51	882,98	270,00
Yngre jordbrugere	68,54	20,19	73,98	10,88	122,78	61,39	71,37	35,69	336,67	120,00
Efteruddannelse	8,05	2,01	3,58	0,97	4,17	1,04	3,43	1,71	19,23	5,00
Evaluering	0,15	0,07	0,00	0,00	0,00	0,00	1,04	0,52	1,19	0,00
I alt	783,53	254,18	751,19	263,96	901,90	371,77	697,18	350,59	3.133,80	1.240,00
EU-ramme		346,42		354,62		368,82		371,01		1.440,00
Miljø	423,69	146,83	375,48	181,56	538,48	231,18	401,48	202,72	1.739,13	700,00
Vækst & udvikling	359,69	107,28	375,71	82,40	363,42	140,59	294,66	147,35	1.393,48	440,00

2003 opgør foreløbige regnskabstal.

Opgørelsen omfatter også afløbet af tidligere indgåede forpligtelser.

Reform af den fælles landbrugspolitik

Den fælles landbrugspolitik i EU hviler på to søjler med hver sin budgetlinie. Den første søjle udgøres af den traditionelle landbrugspolitik med fælles pris- og markedspolitik, samt direkte støtte til landbrugerne inden for de forskellige sektorer, som f. eks. korn, mælk og oksekød. Den anden søjle udgøres af landdistriktspolitikken med en række forskellige instrumenter til udvikling af landdistrikterne i EU.

Begge søjler i den fælles landbrugspolitik undergik en vigtig reform i sommeren 2003. Reformens mål er at skabe en bæredygtig og markedsorienteret landbrugspolitik. Instrumenterne hertil er en øget vægt og fokus på søjle II samt en afkobling af store dele af støtten til landbrugerne i søjle I.

Markedet skal være den helt bestemmende faktor for primærproducenternes produktion, samtidig med at konkurrenceevnen skal styrkes. Det betyder også, at der skal være øget fokus på at støtte en bredere udvikling af landdistrikterne. Ved fremtidige reformer må det antages, at denne udvikling vil forstærkes, således at der bliver en fortsat større fokusering på en mere målrettet indsats i landdistrikterne og udvikling heraf, mens den traditionelle politik afvikles.

Denne trend afspejler udviklingen i samfundets krav til landbruget og ønsket om en optimal anvendelse af midlerne. Samtidig kan denne politik understøttes inden for rammerne af WTO under den såkaldte grønne boks.

Som led i reformen blev landdistriktsforordningen udvidet med følgende nye indsatsområder, som primært retter sig mod jordbrugssektoren:

- Støtte til opfyldelse af krævede standarder, herunder områder med miljørestriktioner
- Støtte til brug/etablering af bedriftsrådgivning m.v.
- Støtte til fremme af fødevarekvalitet og promotion
- Støtte til at gennemføre høje dyrevelfærdsstandarder, der ligger ud over de lovbestemte krav
- Støtte til innovative investeringer i fødevarevirksomhederne

Natura 2000 arealer

Natura 2000 områderne består dels af habitatområder, dels af fuglebeskyttelsesområder. En del arealer er omfattet af begge udpegninger, mens nogle arealer er enten habitatområde eller fuglebeskyttelsesområde. Hovedparten af de 112 fuglebeskyttelsesområder og 254 habitatområder er helt eller delvist beliggende på land, men 1 fuglebeskyttelsesområde og 26 habitatområder er udelukkende marine.

Områdeudpegninger Natura 2000

	Fuglebeskyttelsesområder	Habitatområder
På land	58	175
Både land og hav	53	53
På hav	1	26

Aralet for Natura 2000 områderne og arealfordelingen på land (ca. 43.000 km²) og hav (ca. 106.000 km²) er som følger:

Arealfordelingen Natura 2000

	Areal i ha	%	Forklaring
I alt	1.417.412		
<i>På land</i>	358.976	8,4 25,3	Af Danmarks landareal Af samlet Natura 2000 areal
<i>På hav</i>	1.058.436	10,0 74,7	Af Danmarks haveareal Af samlet Natura 2000 areal

Til opgørelsen af arealet af de forskellige arealtyper er der brugt følgende grundlag, hvor kodenumrene refererer til AIS-systemet og ikke til habitatdirektivets naturtyper:

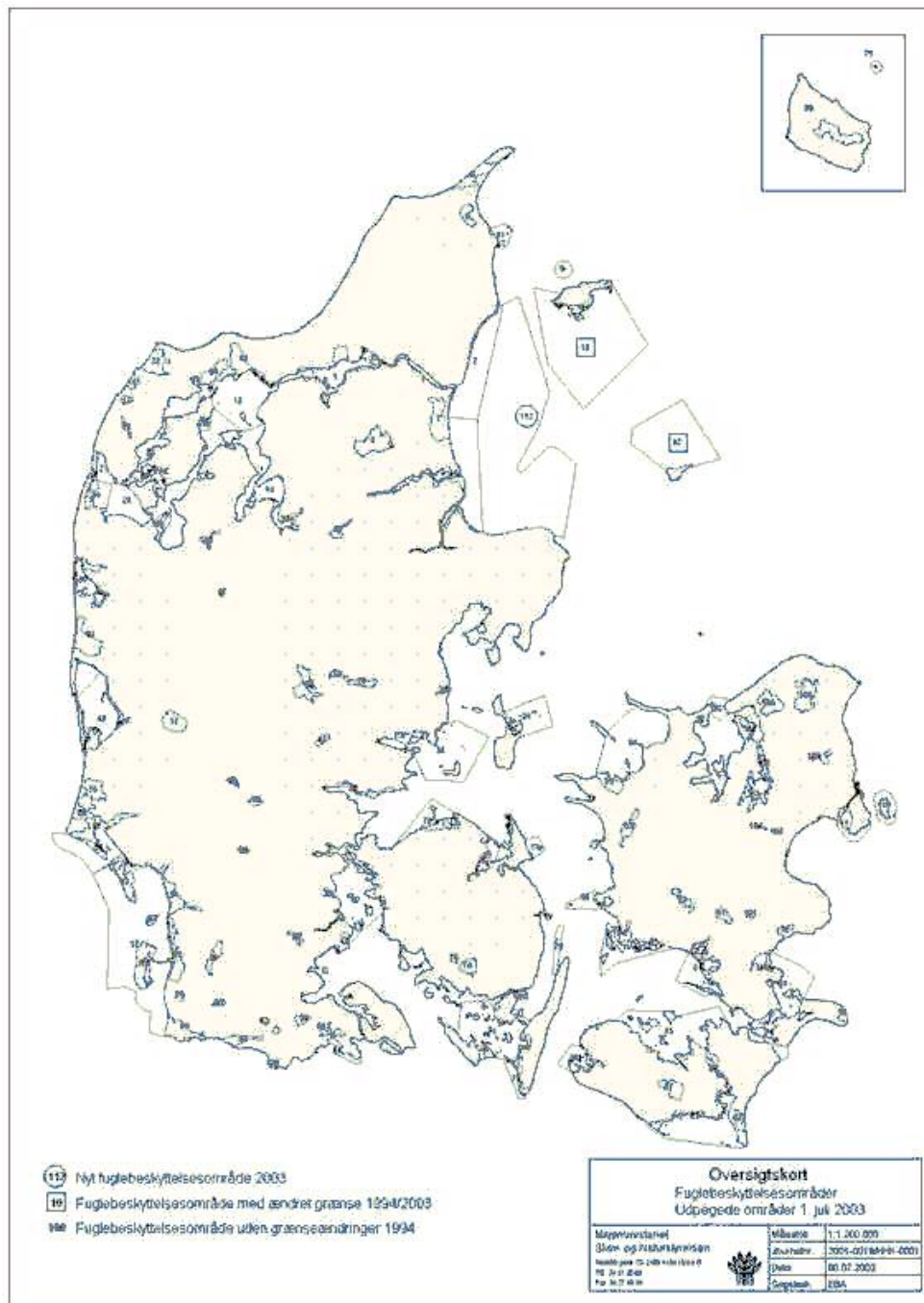
- § 3 arealerne for kode 3210, 3220, 4110, 4120, 4210 og 5120 er hentet fra sagskort ”Beskyttede naturtyper (§ 3)”.
- Fra arealanvendelseskortet er suppleret med brede vandløb, kode 5121.
- Fra arealanvendelseskortet er suppleret med skovtyperne kode 3100, 3110, 3120 og 3130. Skovtyperne er kun angivet som et samlet areal, da der ikke er gennemført en analyse og opdeling af kode 3100 (skov) i løvskov, nåleskov eller blandet skov i hele landet.
- Fra arealanvendelseskortet er suppleret med kode 2112 landbrug og 2300 græsarealer.

Øvrige vandløb (under 8 m bredde) er kun angivet med stregsignatur i arealanvendelseskortet, og der kan derfor ikke beregnes arealer.

Arealerne af de enkelte områdetyper er oplyst som en total sum og en beregnet sum for de dele, der er beliggende inden for Natura 2000, dvs. de samlede arealer af fuglebeskyttelses- og habitatområder. I nedenstående tabel er disse arealer vist, samt angivet i procent som den arealandel, der er beliggende i Natura 2000 i forhold til det samlede areal af arealtypen og i forhold til det samlede areal af Natura 2000 på land (358.976 ha).

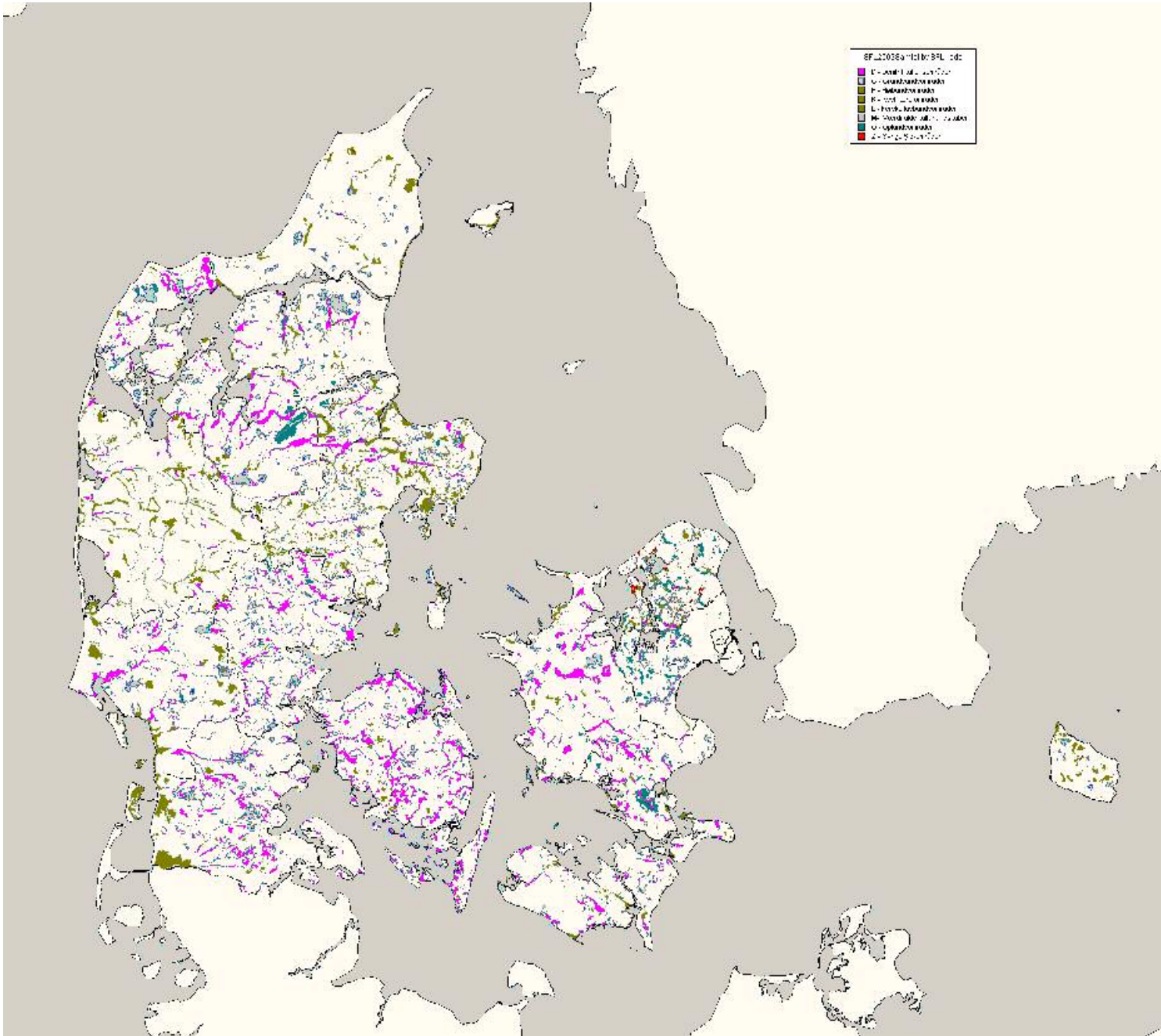
Arealtyper fordeling inden for og uden for Natura 2000

Arealtype	Hektar i alt	Hektar i Natura 2000	% af arealtype	% af Natura 2000
3210 Overdrev	28.376	7.171	25,3	2,0
3220 Hede	83.777	41.128	49,1	11,5
4110 Eng	102.154	25.182	24,7	7,0
4120 Mose	90.675	31.124	34,5	8,7
4210 Marsk og strandeng	42.690	33.683	78,9	9,4
5120 Sø	58.155	32.737	56,3	9,1
5121 Vandløb > 8-12 m	4.921	3.475	70,6	1,0
3100-3130 Skov	526.712	66.268	12,6	18,5
2112 Landbrug	2.848.069	92.277	3,2	25,7
2300 Græsarealer	15.451	2.238	14,5	0,6
Samlet areal		335.257		93,5



Udpegede SFL-områder

(Særligt Følsomme Landbrugsområder) 2002



Bælningsområder

Landsdistriktsprogrammet - Hele DK

Mål 3 programmet - Hele DK

Landsdistriktspuljen - Hele DK

LEADER+ programmets områder

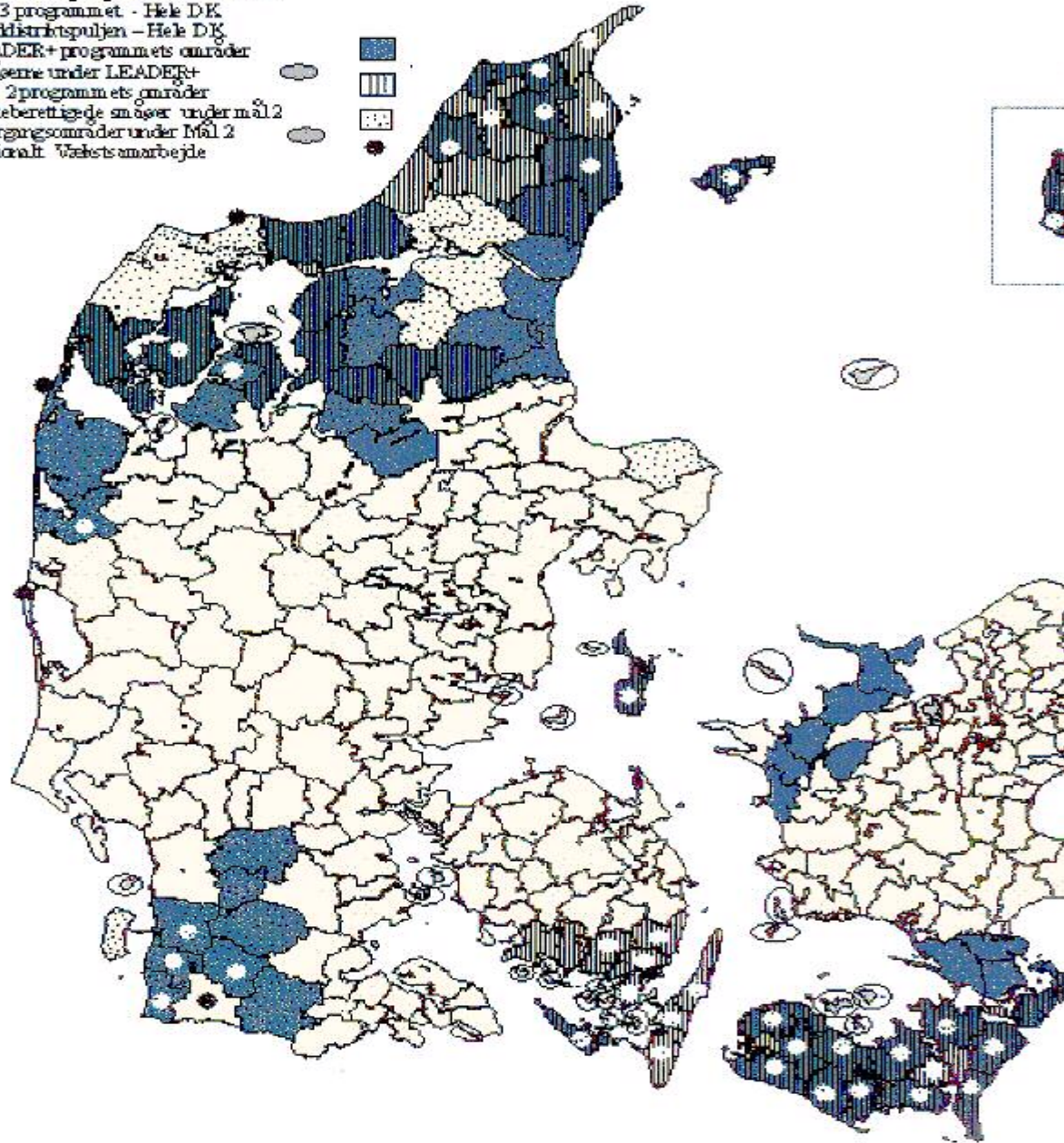
Småøerne under LEADER+

Mål 2programmets områder

Støtteberettigede småøer under mål 2

Overgangsområder under Mål 2

Regionalt Vækstamarbejde



1 Regeringen (2002). Fælles fremtid – udvikling i balance. Danmarks nationale strategi for bæredygtig udvikling. Juni 2002.

2 Miljøstyrelsen (2003). Grøn markedsøkonomi – mere miljø for pengene. Baggrund og status.

3 Se bilag 6 for et kort over udpegede Særligt Følsomme Landområder (SFL områder). Områderne udpeges af amterne og en miljø- og naturvenlig drift af disse områder søges tilvejebragt gennem de Miljøvenlige Jordbrugsforanstaltninger (MVJ) under landdistriktsprogrammet. Aktuelt dækker disse frivillige aftaler et samlet areal på knapt 100.000 ha ud af i alt ca. 900.000 ha samlede SFL områder.

4 Danish Forest and Natura Agency (2002). Estimation of present and future costs associated with the designation and management of Natura 2000 sites in Denmark ("den såkaldte Rambøll-rapport").

5 Jf. det danske bidrag til Working Group on Article 8 of the Habitats Directive (2002). Final Report on Financing Natura 2000.

6 Naturgenopretning og forbedring af habitater eller status for arter, kompensationer til private for tabte rettigheder og indkomster, tab af arealværdi og offentlig arealerhvervelse.

7 Pleje af habitater eller af hensyn til arter, forvaltningsaftaler med ejere/forpagtere, overvågning, publikumsservice og information

8 Fødevarerøkonomisk Institut. Landbrugsregnskabsstatistik 2002

9 Betænkning nr. 1429 om Forenklinger i jordlovgivningen

10 Landøkonomisk oversigt 2003