



Efter afstemningen i Folketinget ved 2. behandling den 31. maj 2018

## Forslag

til

# Lov om projektering og anlæg af et vildsvinehegn langs den dansk-tyske landegrænse

### *Bemyndigelse til projektering og meddelelse af anlægstilladelse*

§ 1. Miljø- og fødevarerministeren bemyndiges til at projektere og meddele tilladelse til anlæg af et vildsvinehegn langs den dansk-tyske landegrænse, herunder til at træffe de øvrige dispositioner i form af eksempelvis afværgeforanstaltninger eller kompenserende foranstaltninger, som er nødvendige i forbindelse med projekteringen og anlægget af hegnet.

Stk. 2. Tilladelse til anlæg af vildsvinehegnet, der fastlægger hegnets præcise placering og udformning m.v. langs den dansk-tyske landegrænse, meddeles af miljø- og fødevarerministeren efter projektbeskrivelse og ansøgning om anlægstilladelse fra Naturstyrelsen. Miljø- og fødevarerministeren kan tillade, at vildsvinehegnet på visse strækninger udføres af andre foranstaltninger med barrierevirkning for vildsvin end almindelige hegn, herunder f.eks. flydespærringer. Projektbeskrivelse, ansøgning om anlægstilladelse og ansøgning om eventuelle supplerende tilladelser udarbejdes af Naturstyrelsen i samarbejde med Miljøstyrelsen, Slots- og Kulturstyrelsen og andre berørte offentlige myndigheder, herunder Tønder Kommune, Aabenraa Kommune og tyske offentlige myndigheder.

Stk. 3. Hvis det ikke kan udelukkes, at anlægsprojektet vil skade et Natura 2000-område, kan miljø- og fødevarerministeren ikke meddele anlægstilladelse efter stk. 2, jf. dog stk. 4, 3. pkt.

Stk. 4. Miljø- og fødevarerministeren kan fastsætte nærmere regler om forberedelsen og gennemførelsen af anlægsprojektet, herunder om opfyldelsen af EU-retlige forpligtelser, der er relevante for projekteringen og anlægget af vildsvinehegnet. Ministeren kan endvidere fastsætte regler om, at det skal vurderes, om anlægsprojektet kan påvirke et Natura 2000-område væsentligt, og regler om gennemførelse af en nærmere konsekvensvurdering af virkningerne af anlægsprojektet på et Natura 2000-område under hensyn til beva-

ringsmålsætningen for det pågældende område. Ministeren kan herunder fastsætte regler om betingelserne for at tillade anlægsprojektet, når en nærmere konsekvensvurdering ikke udelukker skade på et Natura 2000-område, og regler om beskyttelse af dyre- og plantearter ved afgørelse om tilladelse.

§ 2. Ansøgning om anlægstilladelse og anlægstilladelsen efter § 1 skal indeholde en beskrivelse af:

- 1) Overholdelsen af Rådets direktiv 92/43/EØF af 21. maj 1992 om bevaring af naturtyper samt vilde dyr og planter og Europa-Parlamentets og Rådets direktiv 2009/147/EF af 30. november 2009 om beskyttelse af vilde fugle, herunder disse direktivers regler om eksempelvis afværgeforanstaltninger og kompenserende foranstaltninger af hensyn til fugle og andre dyr.
- 2) De hensyn, som varetages efter de love, der er nævnt i § 3, herunder særlig hvordan hensynene varetages i forhold til de naturlokaliteter og kulturhistoriske forhold, der fremgår af bilag 1 og 2.
- 3) Overholdelsen af traktaten mellem Danmark og Tyskland angående Ordning af de som Følge af Overgangen til Danmark af Suveræniteten over Nordslesvig opståede Spørgsmål, herunder Overenskomst vedrørende Ordningen af Vandløbs- og Digeforhold ved den dansk-tyske Grænse, jf. § 3, stk. 2.
- 4) Inddragelsen af den berørte offentlighed og de involverede lodsejere i den videre proces.
- 5) Øvrige dispositioner og foranstaltninger.

Stk. 2. Anlægstilladelsen efter § 1 træder i stedet for afgørelser og tilladelser efter lov om miljøvurdering af planer og programmer og af konkrete projekter (VVM), herunder afgørelsen om tilladelse i lovens § 25.

Stk. 3. Anlægstilladelsen offentliggøres, samtidig med at tilladelsen meddeles til Naturstyrelsen.

### *Forholdet til anden lovgivning*

§ 3. Miljø- og fødevareministeren varetager alene efter denne lov beskyttelsesmæssige og øvrige hensyn efter lov om naturbeskyttelse, lov om skove, lov om beskyttelse af de ydre koge i Tøndermarsken, lov om jagt og vildtforvaltning og lov om kystbeskyttelse, for så vidt angår arealer, der er nødvendige for projekteringen og anlægget af vildsvinehegnet, herunder arealer til afværgeforanstaltninger og kompenserende foranstaltninger.

Stk. 2. Miljø- og fødevareministeren varetager alene efter denne lov afvandingsmæssige og øvrige hensyn efter lov om vandløb, for så vidt angår arealer, der er nødvendige for projekteringen og anlægget af vildsvinehegnet, under overholdelse af Danmarks forpligtelser i henhold til traktaten mellem Danmark og Tyskland angående Ordning af de som Følge af Overgangen til Danmark af Suveræniteten over Nordslesvig opståede Spørgsmål, herunder Overenskomst vedrørende Ordningen af Vandløbs- og Dige forhold ved den dansk-tyske Grænse.

§ 4. Reglerne om kommune- og lokalplaner og § 35, stk. 1, i lov om planlægning finder ikke anvendelse ved anlægget af vildsvinehegnet, herunder øvrige dispositioner i form af eksempelvis afværgeforanstaltninger eller kompenserende foranstaltninger, som er nødvendige i forbindelse med anlægget af hegnet, jf. § 1.

### *Adgang til privat ejendoms udendørsarealer*

§ 5. Miljø- og fødevareministeren har, hvis det skønnes nødvendigt, til enhver tid mod behørig legitimation og uden retskendelse adgang til en privat ejendoms udendørsarealer med henblik på at foretage jordbundsundersøgelser, opmålinger, afmærkninger og andre undersøgelser vedrørende projekteringen og anlægget af vildsvinehegnet.

Stk. 2. Miljø- og fødevareministeren skal minimum 14 dage før gennemførelsen af undersøgelser m.v. efter stk. 1 give skriftlig besked til de berørte ejere og brugere. Er dette ikke muligt, skal oplysning om undersøgelserne offentliggøres i lokale medier el.lign.

### *Ekspropriation*

§ 6. Miljø- og fødevareministeren bemyndiges til ved ekspropriation at erhverve de arealer og ejendomme m.v., herunder i form af rettigheder og servitutter, der er nødvendige for projekteringen, anlægget og vedligeholdelsen af vildsvinehegnet.

Stk. 2. Ekspropriation sker efter reglerne i lov om fremgangsmåden ved ekspropriation vedrørende fast ejendom.

Stk. 3. Miljø- og fødevareministeren kan, når der foreligger særlige personlige grunde og efter anmodning fra ejeren, ekspropriere en ejendom, der berøres særlig indgribende af projektet, før tidspunktet for de ordinære ekspropriationer.

Stk. 4. Erstatningen fastsættes af ekspropriations- og takationsmyndighederne i henhold til lov om fremgangsmåden ved ekspropriation vedrørende fast ejendom.

### *Delegation*

§ 7. Miljø- og fødevareministeren kan bemyndige Naturstyrelsen, en anden styrelse under Miljø- og Fødevareministeriet eller efter aftale med vedkommende minister andre statslige myndigheder til at udøve miljø- og fødevareministerens beføjelser efter denne lov. Ministeren kan herunder bemyndige Miljøstyrelsen til at meddele tilladelse efter § 1.

Stk. 2. Miljø- og fødevareministeren kan fastsætte regler om udøvelsen af de beføjelser, som en anden statslig myndighed efter aftale med vedkommende minister bemyndiges til at udøve efter stk. 1.

### *Klageadgang*

§ 8. Miljø- og fødevareministerens afgørelser efter denne lov eller regler fastsat i medfør af denne lov kan ikke påklages til anden administrativ myndighed.

Stk. 2. Afgørelser efter denne lov eller regler fastsat i medfør af denne lov truffet af en myndighed, til hvilken miljø- og fødevareministeren har delegeret en beføjelse, kan ikke påklages til ministeren eller anden administrativ myndighed.

§ 9. Kulturministerens afgørelser efter § 29 j, stk. 1, 1. og 2. pkt., og § 29 j, stk. 2, jf. § 29 l, stk. 1, i museumsloven i sager vedrørende anlæg af et vildsvinehegn, herunder øvrige dispositioner, jf. denne lovs § 1, kan ikke påklages til anden administrativ myndighed.

### *Søgsmål*

§ 10. Søgsmål til prøvelse af tilladelser og afgørelser efter denne lov skal være anlagt inden 6 måneder efter meddelelsen til adressaten. Er afgørelsen offentliggjort, regnes søgsmålsfristen fra offentliggørelsen.

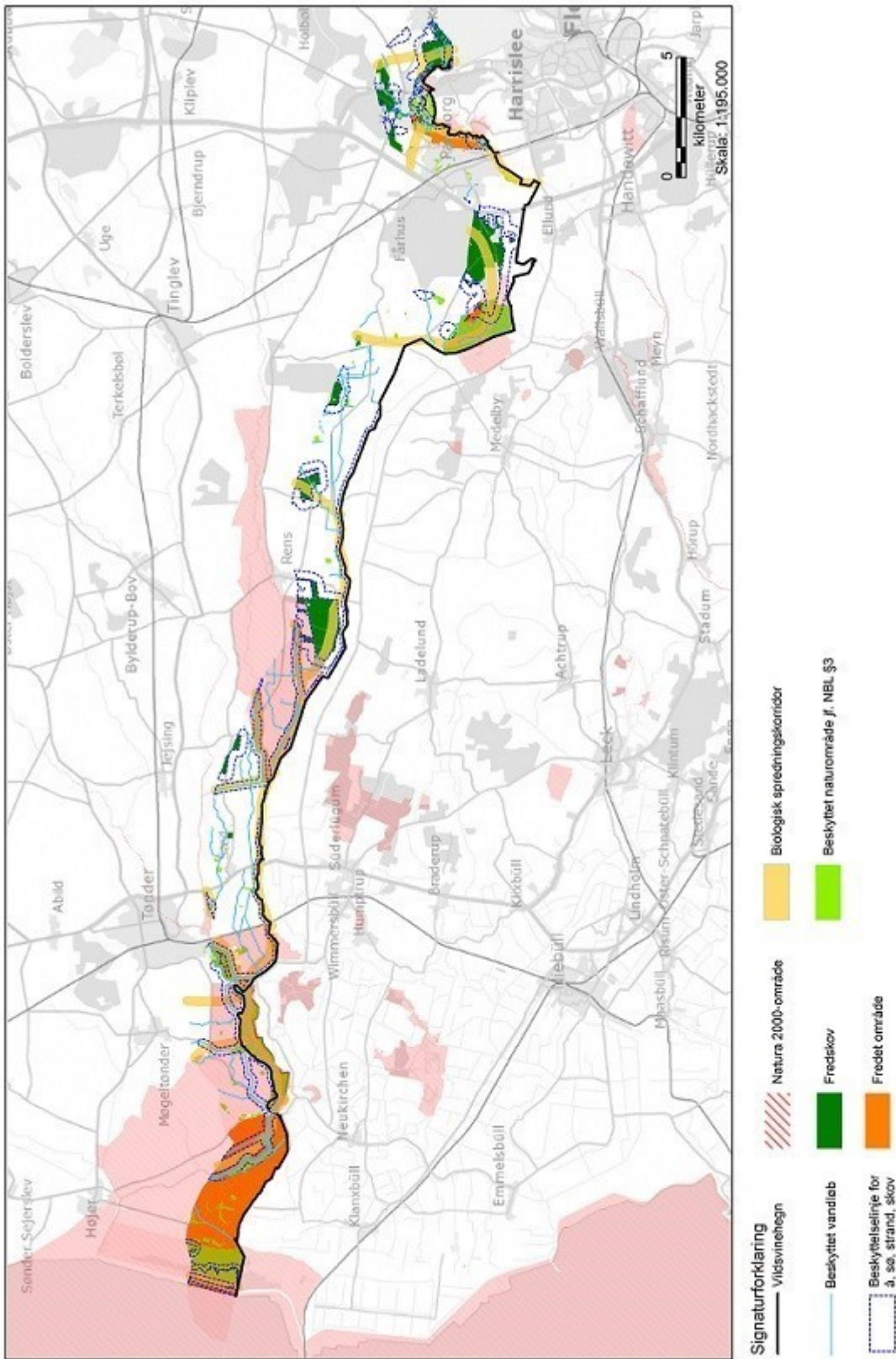
Stk. 2. Ved søgsmål om forhold vedrørende miljøet, der er omfattet af denne lov, skal retten påse, at omkostningerne ved sagen ikke er uoverkommeligt høje for de berørte parter.

### *Ikrafttræden*

§ 11. Loven træder i kraft dagen efter bekendtgørelsen i Lovtidende.

## Bilag 1

Oversigtskort over de væsentligste naturlokaliteter inden for en 2-kilometerszone fra den dansk-tyske landegrænse



## Bilag 2

Oversigtskort over de væsentligste kulturhistoriske forhold inden for en 2 kilometerszone fra den dansk-tyske landegrænse

