

Dynamiske effekter af offentlige udgifter

Lars Andersen
Direktør i AE

Folketingets finansudvalg
24. maj 2017

www.ae.dk

To eksempler på asymmetri mellem skattelettelser og offentlige udgifter

Virkning på den strukturelle saldo og den strukturel beskæftigelse

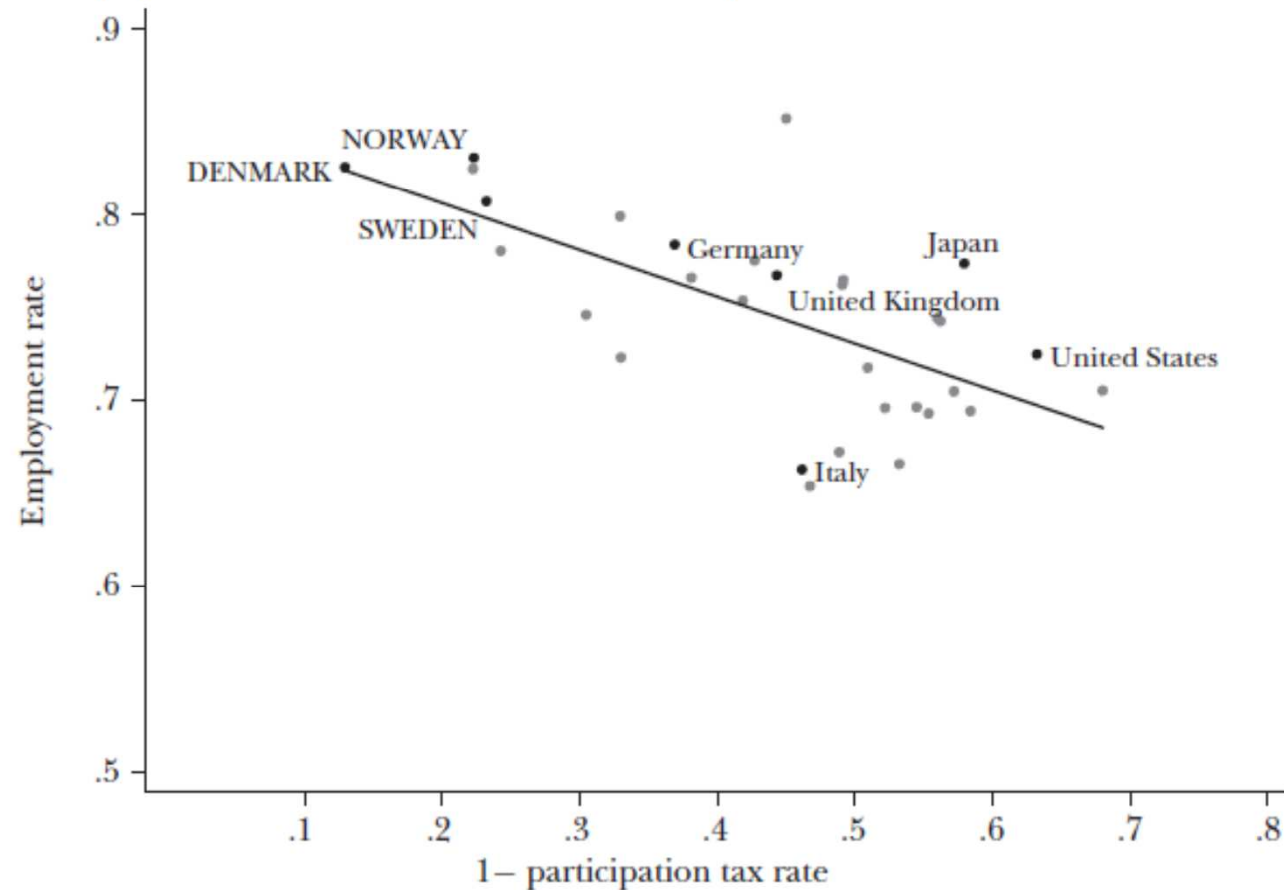
	Umiddelbar virkning	Virkning efter tilbageløb	Virkning efter tilbageløb og inkl. adfærd	Virkning på strukturel beskæftigelse
		Mia. kr., 2016-niveau		fuldtidspersoner
Nedsættelse af registreringsafgiften med 1 mia. kr. efter tilbageløb og adfærd	-2,9	-2,2	-1,0	[1.500]
Udgifterne til Vejdirektoratets anlægsbevillinger sænkes med 1 mia. kr.	1	1	1	[ikke vurderet]

	Umiddelbar virkning	Virkning efter tilbageløb	Virkning efter tilbageløb og inkl. adfærd	Virkning på strukturel beskæftigelse
Tiltag:		Mia. kr., 2016-niveau		fuldtidspersoner
5. Nedsættelse af afgifter på tobak og alkohol svarende til EU-minimum	-5,1	-4,9	-3,4	900
6. Besparelse på regionernes sundhedsudgifter	3,4	3,4	3,4	-

Figure 4

Employment Rate versus Participation Tax Rate across Countries

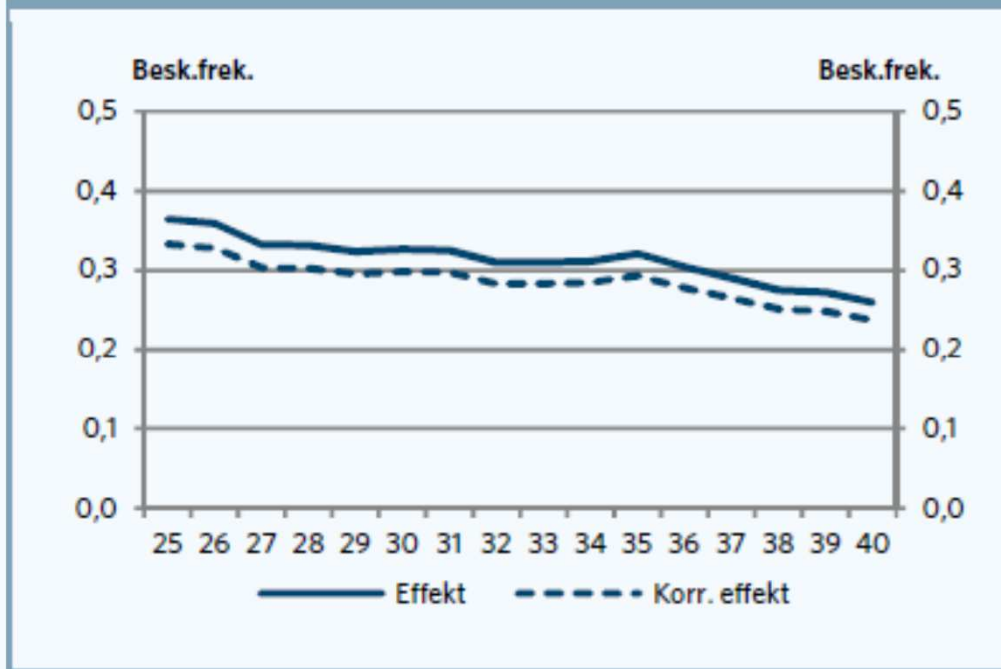
A: Employment Rate versus Net-of-Tax Rate on Participation



Effekter af uddannelse

Uddannelse af ufaglærte unge løfter beskæftigelsen

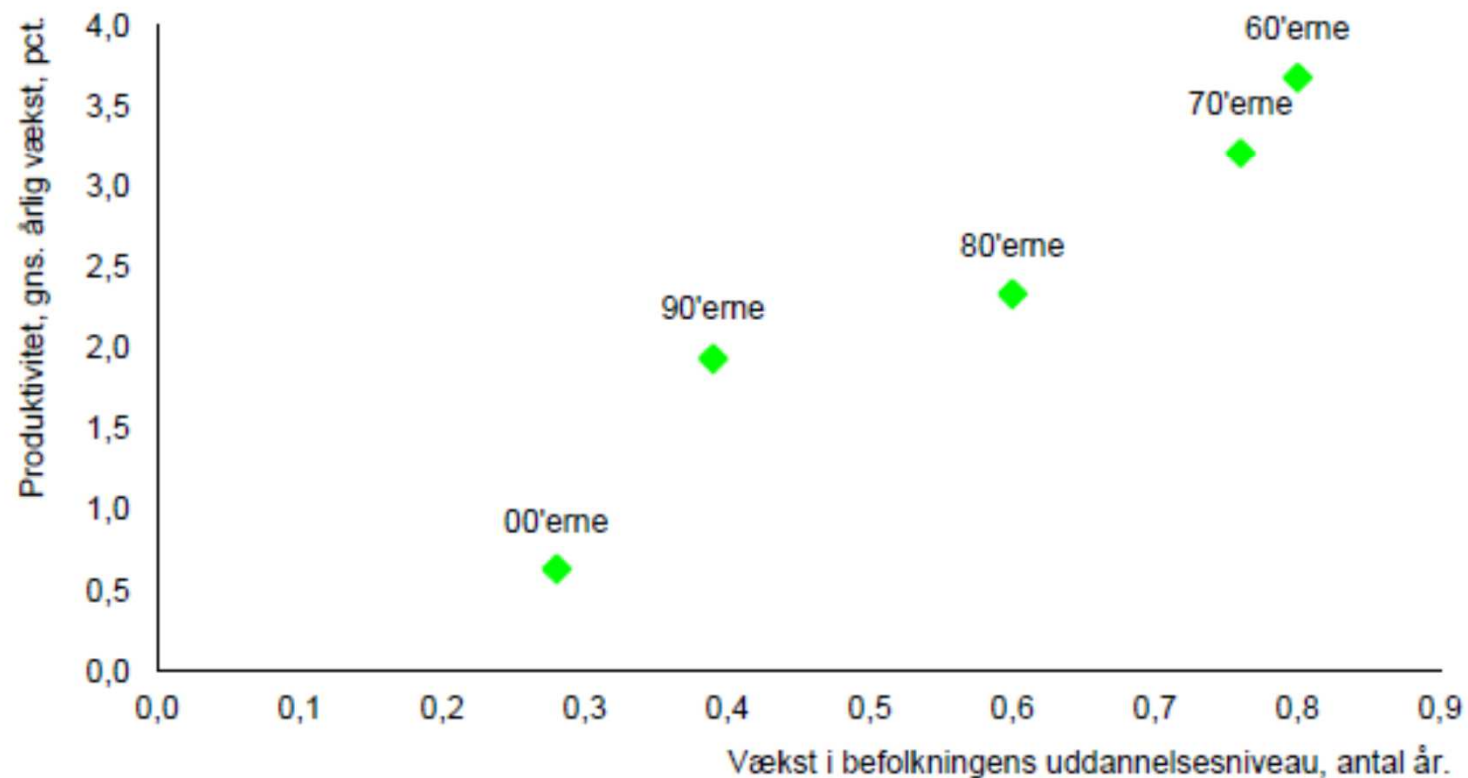
Figur 3B. Effekt på beskæftigelsesfrekvensen for ufaglærte ift. sammenlignelige faglærte, når man tager højde for afgangskarakterer



Anm.: Estimeret pba. 380.000 personer i alderen 25-40 år i 2014. Beskæftigelsesfrekvensen målt vha. RAS i nov. 2014 mellem 0 og 1. Den stiplede linje viser effekten for 25-28-årige estimerede vha. at medtage karakterer i modellen. Effekten er kørt ud på alle aldersgrupper.
Kilde: AE pba. DST-registerdata samt estimationer foretaget i STATA vha. propensity score matching, Se boks 1.

Uddannelse og produktivitet

FIGUR 2.1: VÆKST I UDDANNELSESNIVEAU OG VÆKST I PRODUKTIVITET I DANMARK

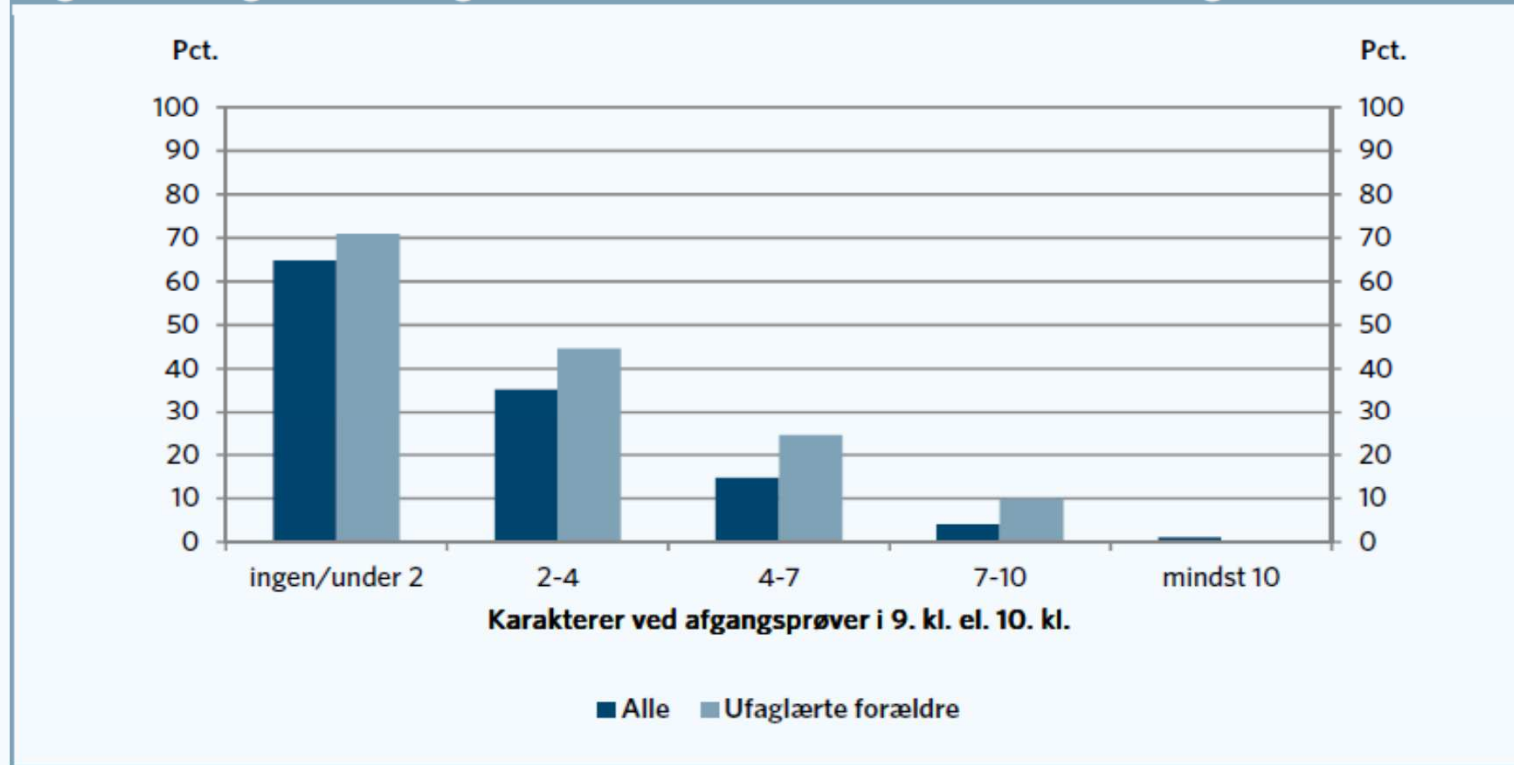


Note: Produktivitet er målt som BNP per arbejdstime. Befolkningen er 25-64-årige.

Kilde: Barro og Lee (2012), Total Economy-databasen og egne beregninger.

Udbytte af folkeskolen har stor effekt på om den unge for en uddannelse

Figur 3. 25-årige uden en ungdomsuddannelse fordelt efter karakterer i dansk og matematik



Anm. Karaktergennemsnit i hhv. dansk og matematik ved afgangsprøve i 9. eller 10.klasse. Læs mere om placering i karakterinterval i boksen bagerst i analysen.

Kilde: AE pba. Danmarks statistik

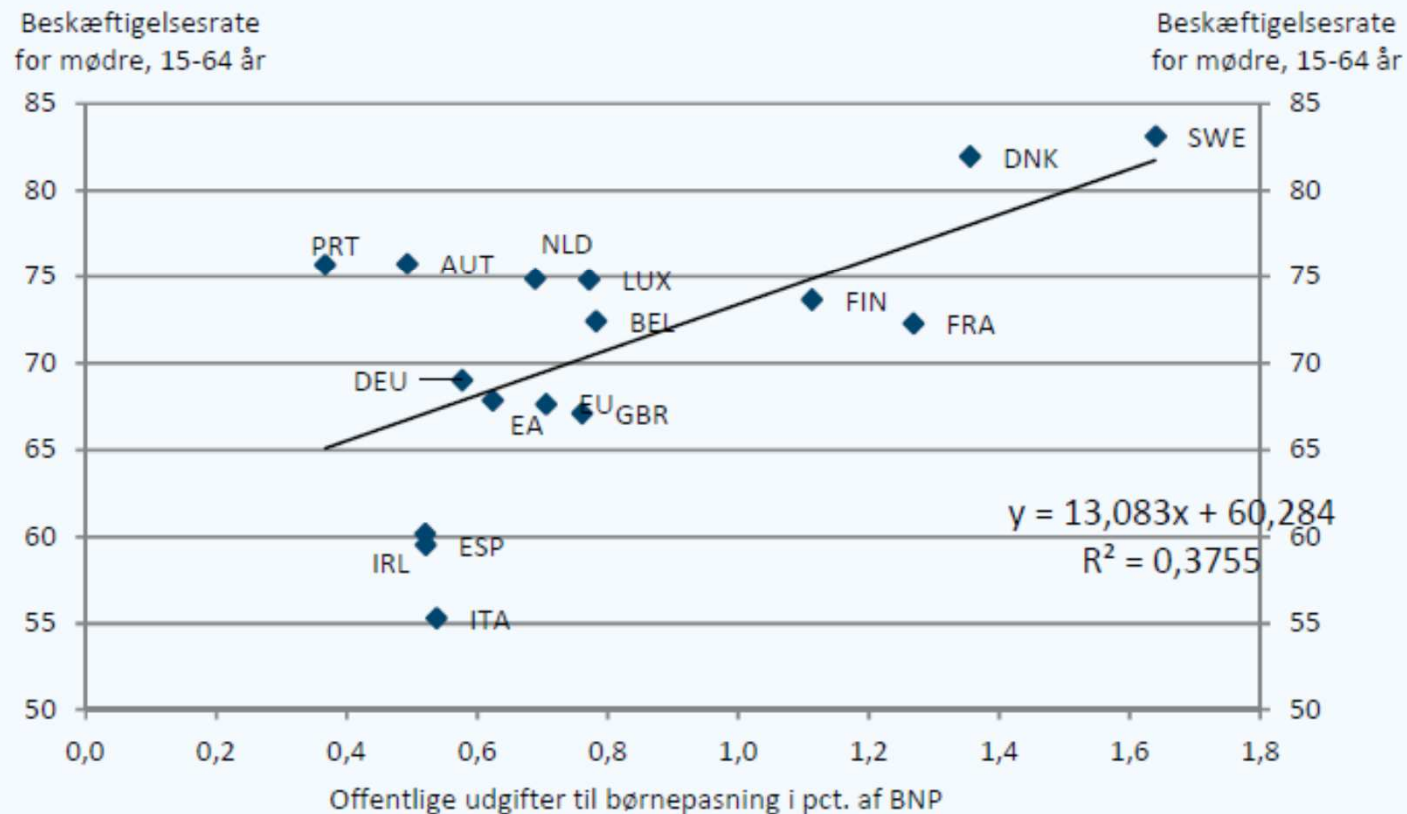
Heinesen (2010): Reduktion af klassestørrelse med 5 elever øger karakterer med ¼ pct.point - mere for drenge og børn af kortuddannede



Børnepasning

Positiv sammenhæng mellem arbejdsudbud og offentlige udgifter til børnepasning

Figur 8. Beskæftigelsesrate for mødre og offentlige udgifter til børnepasning



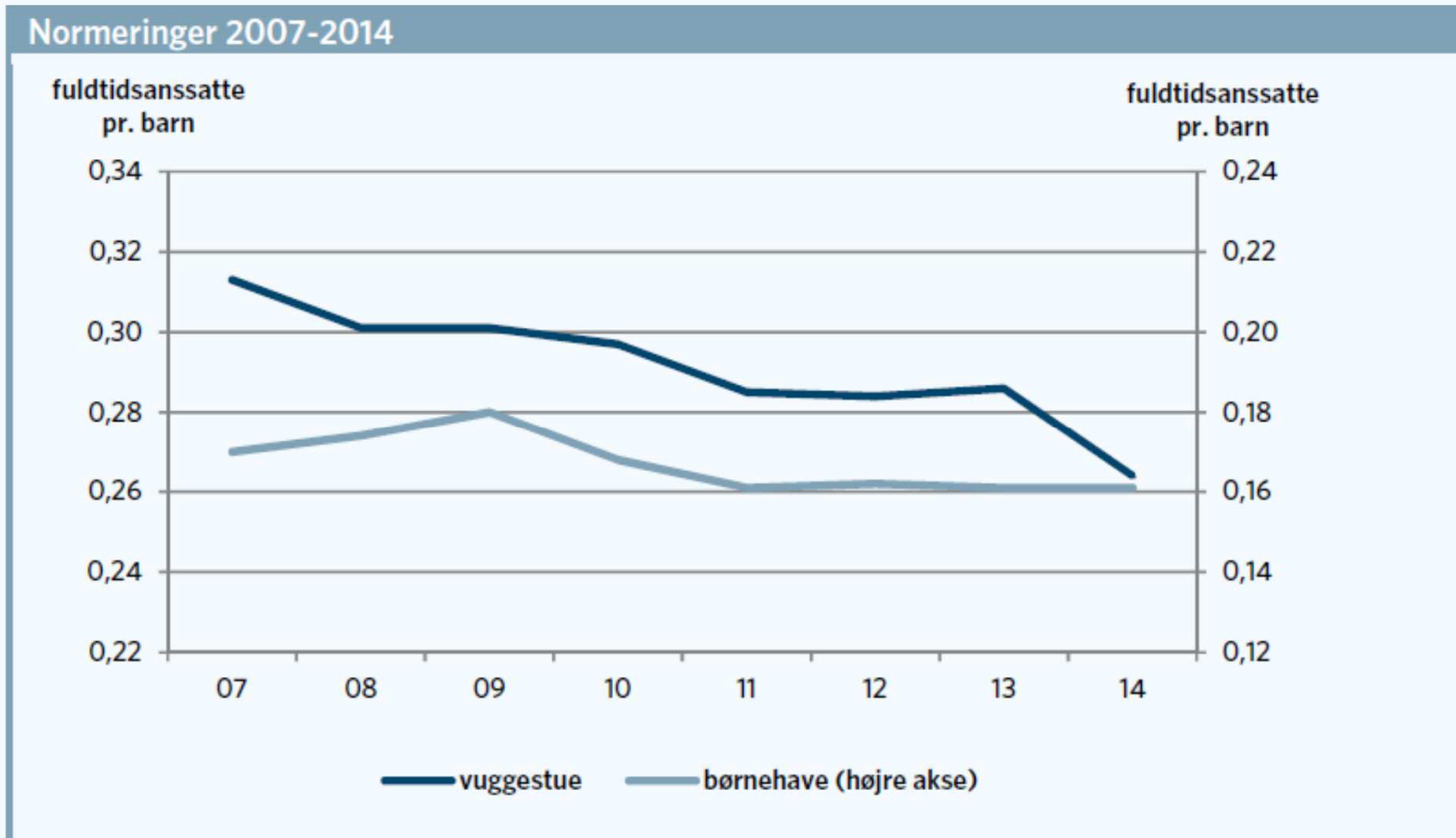
Anm.: Beskæftigelsesraten er for kvinder på 15-64 år med mindst et barn i alderen 0-14 år. Der ses på 2014 eller seneste år med tilgængelig data. Offentlige udgifter til børnepasning er i pct. af BNP for 2013.

Kilde: OECD Family database.

Drivers of Female Labour Force Participation in the OECD (OECD 2013)

spending on childcare is observed to exert a negative influence on part-time work, which suggests that women move from part-time to full-time work if, other things being equal, longer and/or better care is provided. Part-time work appears to be more likely when there are constraints in the provision of affordable childcare services of good quality.

Fald i normeringerne indenfor dagpasning



Kilde: KORA

Perry, Preschool programmet - Schweinhart m.fl.
(2005)

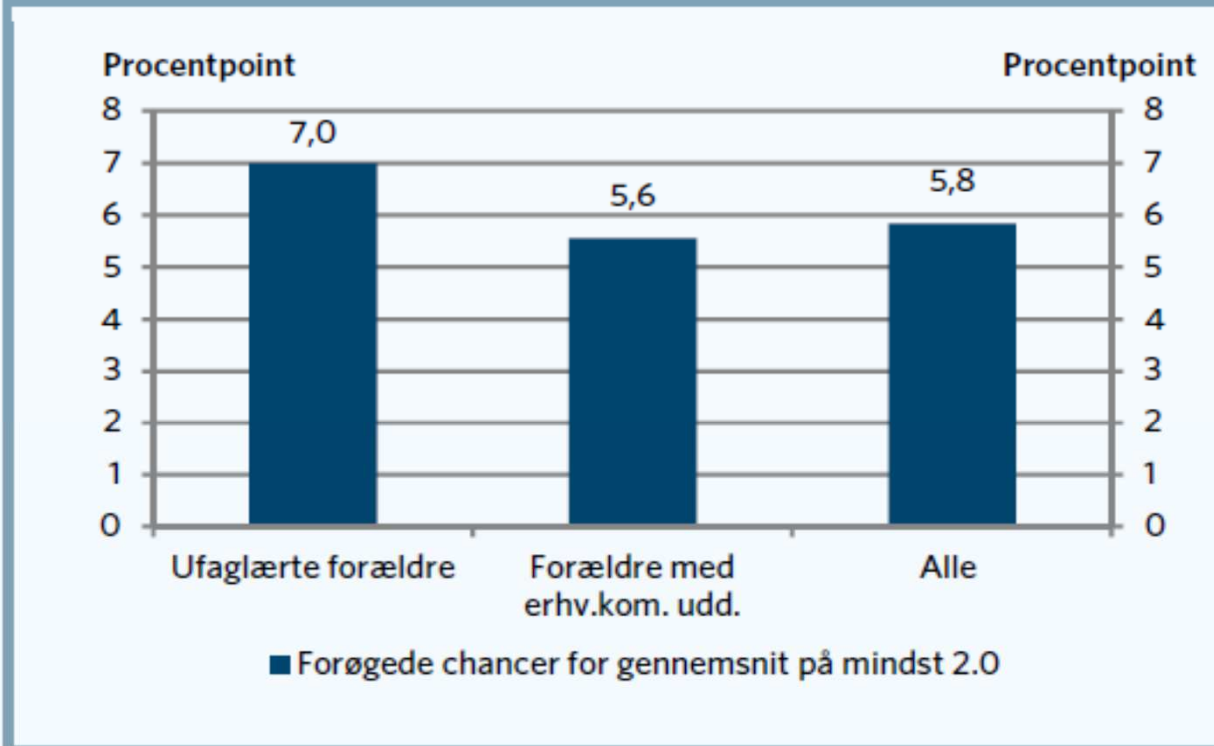
To grupper af udsatte børn. En gruppe deltog i et preschool program (som 3 og 4 årig). Den anden gjorde ikke.

Foreløbig fulgt de to grupper til de er 40 år:

- flere med high school
- flere i beskæftigelse
- højere indkomst
- færre arrestationer og mindre i fængsel
- afkast af indsatsen på 7-10 pct. om året (jf. Heckmann (2011))

Børnepasning forbedrer udbytte af folkeskolen

Fig. 3A. Effekt af dagtilbud fordelt efter forældrenes højeste uddannelse



Anm.: Effekten er estimeret vha. PSM på en lang række socioøkonomiske baggrundsfaktorer. Estimationen blandt ufaglærte børn bygger på 2.300 børn, og effekten er signifikant på 5% niveau. Estimationen blandt børn med forældre, der har erhvervs-kompetencegivende uddannelse, bygger på 10.600 børn, og effekten er signifikant på 1%-niveau.

Kilde: AE på baggrund af data fra Lovmodellens datagrundlag.



Infrastruktur

Samfundsøkonomisk analyse af Midtjysk motorvej

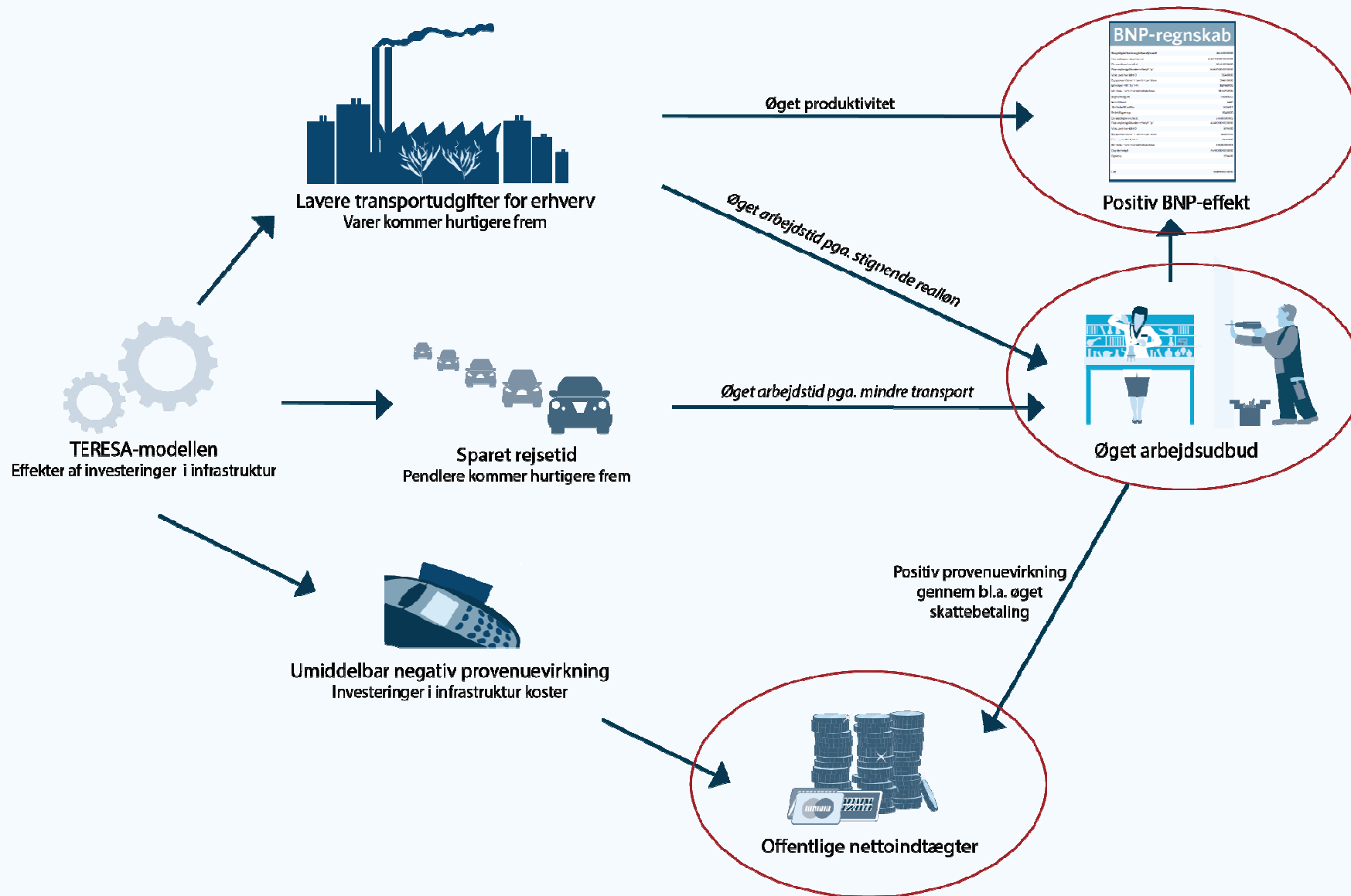
- Samfundsøkonomisk analyse med TERESA-modellen i 'Strategisk analyse af midtjysk motorvej' besluttet i Trafikaftalen 2014



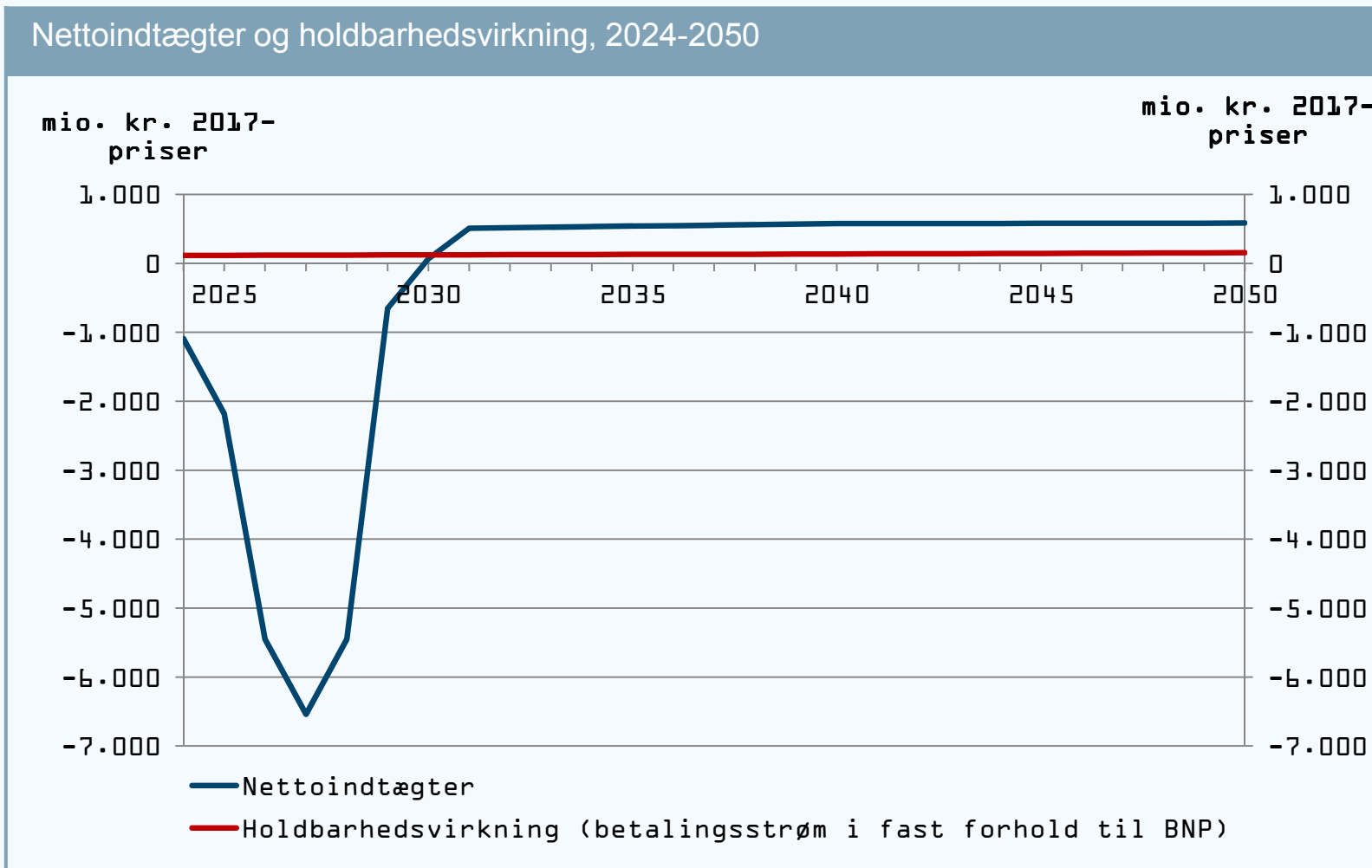
Samfundsøkonomisk analyse med TERESA-modellen

	Intern rente	Nettogevinst per offentlig udgiftskrone	Nutidsværdi (mia. kr.)
Korridor A	9	6	25,4
Korridor B	8,5	4,7	29,4
Korridor B+	8,3	4,1	30,2
Korridor C	6,3	1,8	13,1

Kilde: Midtjysk motorvej Strategisk analyse - genberegninger med landstrafikmodellen, Vejdirektoratet 2016



Nettoindtægter og holdbarhedsvirkning



Kilde: AE pba. TERESA-modellen og Finansministeriet

BNP, arbejdsudbud og holdbarhed



BNP, beskæftigelse og holdbarhedsvirkning (Korridor B+)

Anlægsudgift*, mia. kr.	21,8
Arbejdsudbud 2035, fuldtidspersoner	380
BNP 2035, mia. kr. 2017-priser	1,5
Holdbarhedsvirkning, mio. kr. 2017-niveau	100

Anm.: *) Anlægsudgift inklusiv "korrektionsbidrag" på 50 procent
 Kilde: AE pba. TERESA-modellen og Finansministeriet

Anm.: Inklusiv "korrektionstillæg" af anlægsudgifter på 50 procent.