

Sagsnr.: 2016-092-0396 Akt: 1 Dok.: 1956344 Titel: Henvendelse fra Vejen Kommune ...

Postadr.: Rådhuspassagen 3 - 6600 Vejen



Vejen KOMMUNE

Økonomi

**UDVIKLING OG ERHVERV**

**Dato:** 11-04-2016

**Kontaktperson:**  
Maiken Fris Krüger

,lmt mdt.

13 APR. 2016

Justitsministeriet  
Slotsholmsgade 10  
1216 København K

Att.: Justitsminister Søren Pind

Kære Søren

Vejen Kommune har fremsendt vedlagte materiale til Bygningsstyrelsen i f.m. planerne om at etablere et uddannelsescenter i det vestlige Danmark.

Vejen Kommune har rigtig meget at tilbyde, og bl.a. derfor valgte Fødevarestyrelsen at samle deres afdelinger i Vejen by. Med Vejen Kommunes centrale beliggenhed i Sydjylland lige ved motorvejsnettet og jernbanen, får I en optimal placering til jeres nye uddannelsescenter.

Jeg håber, at prospektet giver anledning til, at I aflægger os et besøg for selv at se på de mange muligheder.

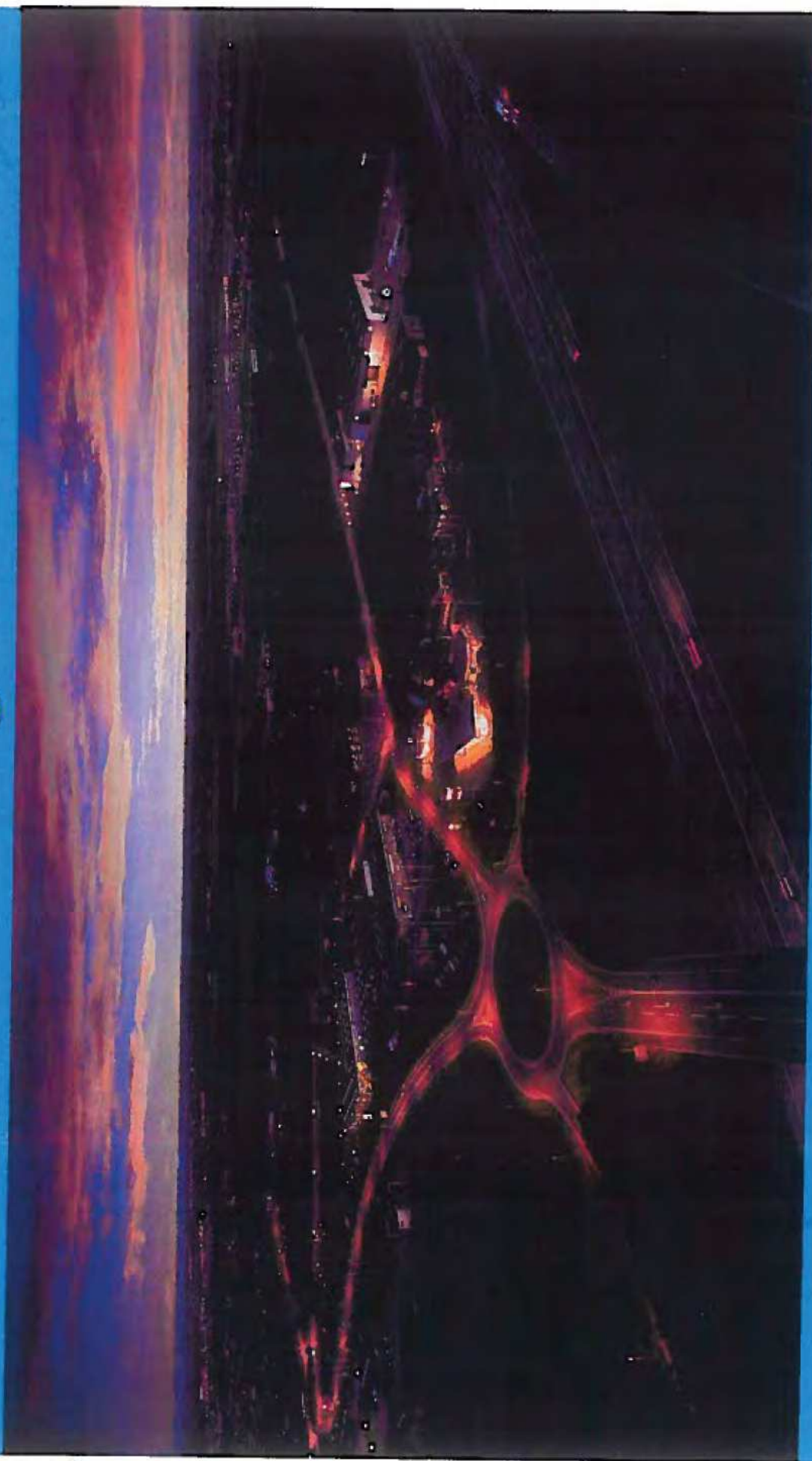
Du er velkommen til at ringe til mig, hvis du har spørgsmål eller ønsker uddybning.

Venlig hilsen

Egon Fræhr  
borgmester

HØJT TIL LOFTET

# Velkommen til Vejen Kommune



SAMMEN SKABER VI **VÆRDI**...



# Indhold

- #4 Forord
- #5 Fakta om Vejen Kommune
- #6 Central placering
- #7 Lokation 1 – Vejen
- #10 Lokation 2 – Byg nyt
- #12 Aktiviteter i Vejen Idrætscenter
- #14 Andre faciliteter
- #15 Kom i dialog



# Forord

Tak for jeres henvendelse omkring flytning af Politiets Uddannelsescenter i det vestlige Danmark. Med Vejen Kommunes centrale beliggenhed i Sydjylland får I en optimal placering til jeres nye uddannelsescenter.

Vi præsenterer her i prospektet to konkrete etableringsmuligheder for jer og håber dermed, at I kan se jer selv i vores rammer.

Egon Fræhr, borgmester

# Vejen Kommune

- ✓ I får en optimal geografisk beliggenhed lige ved motorvejen og med gode togforbindelser, der gør det nemt at komme til og fra Vejen
- ✓ I mærker Danmarks bedste internetdækning
- ✓ I bliver en del af Danmarks 4. mest erhvervsvenlige kommune
- ✓ I oplever en løsningsorienteret kommunal sagsbehandling
- ✓ I opnår et tæt samarbejde mellem andre uddannelsesinstitutioner
- ✓ I finder et af Danmarks største idrætsanlæg med et væld af aktiviteter
- ✓ I har attraktive og varierede muligheder for bynær bosætning tæt på lokaliteterne

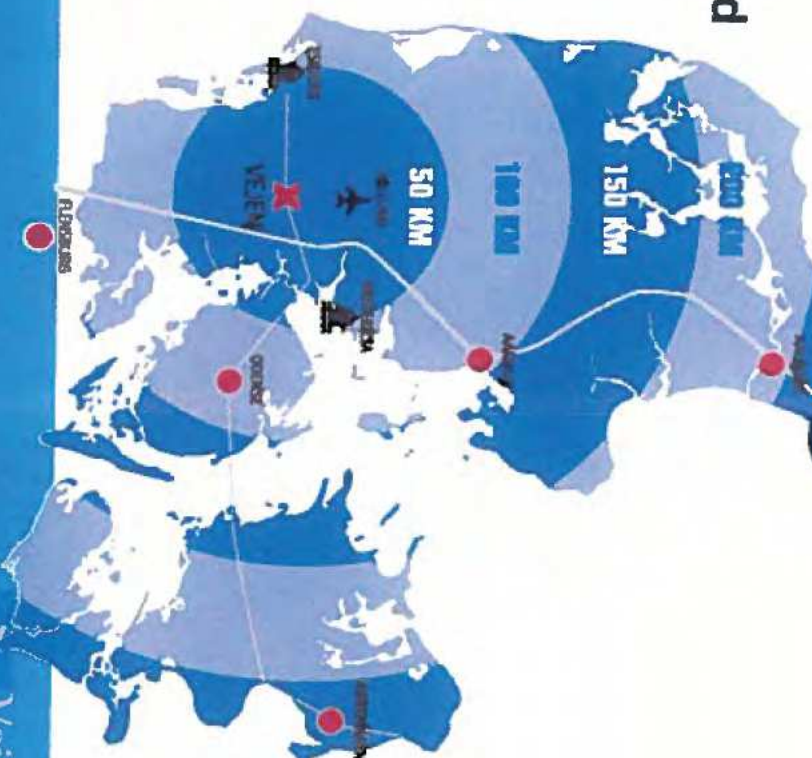


# Central placering

**MotorVejen - E20 øst/vest og E45 nord/syd**  
Maks. 2 timers udrykningstid til København

**LuftVejen - Billund Lufthavn**  
Kun en halv times kørsel herfra

**TogVejen - Gode jernbaneforbindelser**  
Vejen er korrespondancestation til  
tjemmodellen Esbjerg-København



# Lokation 1 - Vejen

Vi har fundet en spændende bygning til jer, hvor I får hhv. motorvej E20, Vejen Banegård, Vejen Bibliotek, Sportshotel Vejen og ikke mindst Vejen Idrætscenter som nærmeste naboer. Fakta om bygningen:

- 4.580 m<sup>2</sup> bygningsareal - fortrinsvis benyttet til kontor, undervisning og butik
- Det er muligt at benytte Vejen Idrætscenters træningsfaciliteter
- Det er muligt at udvide bygningsmassen på nabogrund
- Gode parkeringsforhold
- Ejendommen er privatejet



## Lokation 1 - Vejen

### Politiets

### Uddannelsescenter

4.580 m<sup>2</sup> med mulighed for udbygning øst for området eller benyttelse af eksisterende faciliteter ved Vejen Idrætscenter

Matrikel: 16fs Vejen by,

Areal: 13.455 m<sup>2</sup>

Lokalplan nr. 43

### Vejen Idrætscenter og Danhostel sport

Med skydebaner, atletikstadion, motionscenter, svømmehal, kampsportcenter, idrætshaller og 112 sengepladser m. m.

### Sportshotel Vejen

Med 150 sengepladser samt konferencefaciliteter

### Lokation 2 - byg nyt



### Motorvej E20 Esbjerg - Kolding

### Køreteknisk anlæg

### Vejen Banegård og Vejen Centrum

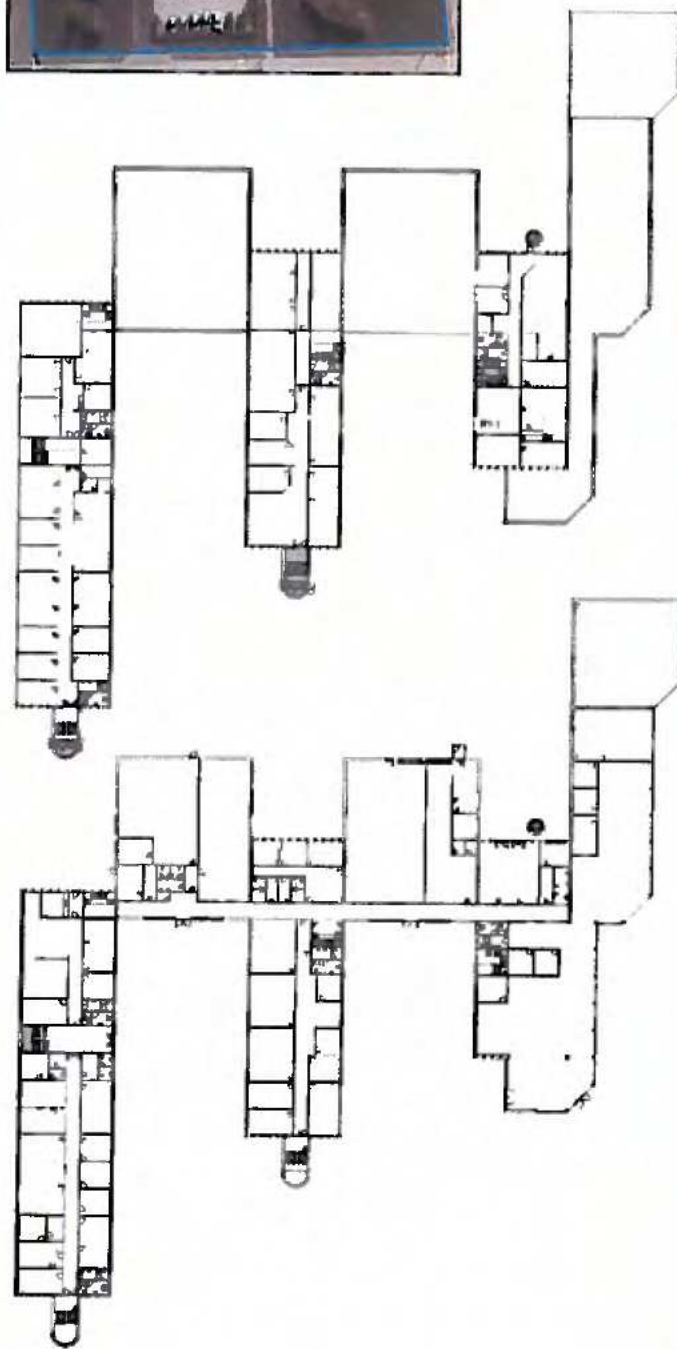
Med nyt bibliotek, gode butikker, restauranter og cafeer



Bygning på 4.580 m<sup>2</sup> i 2 etager, der tidligere har været benyttet til hhv. kontorer, undervisning og butik. Med mulighed for udvidelse samt benyttelse af de mange faciliteter i Vejen Idrætscenter (afstand 250 m).

Sluueetage

1. sal



# Lokation 2 - Byg nyt

Et alternativ til den foreslåede løsning kan være at bygge et nyt uddannelsescenter. Dermed får I et top moderne center, der indeholder præcis de faciliteter, som I har behov for til undervisning, kontor, kantine m.m.

Vi har fundet en spændende placering til jer, hvor I får hhv. motorvej E20, Vejen Banegård, Vejen Bibliotek, Sportshotel Vejen og ikke mindst Vejen Idrætscenter som nærmeste naboer.

I bliver placeret midt i et aktivt uddannelsesmiljø mellem Askov Højskole og Efterskole, Vejen Gymnasium & HF, Vejen Business College og folkeskolerne.



### Placering Af Politiets Uddannelsescenter

Matrikel: 36I og 36d  
Vejen by, Vejen  
Areal: 21.950 m<sup>2</sup>  
Lokalplan nr. 132  
Ejet af Vejen Kommune  
Udlagt til offentlige formål

### Vejen Idrætscenter og Danhostel sport

Med skydebaner, atletikstadion,  
motionscenter, svømmehal,  
kampsportcenter, idrætshaller  
og 112 sengepladser m.m.

### Sportshotel Vejen

Med 150 sengepladser samt  
konferencefaciliteter



**Motorvej E20**  
Esbjerg - Kolding

**Køreteknisk anlæg**

**Vejen Banegård  
og Vejen Centrum**  
Med nyt bibliotek, gode  
butikker, restauranter og  
cafeer

**Lokation 1 – Vejen**



# Aktiviteter

I bliver nabo til Vejen Idrætscenter – et af Danmarks største idrætsanlæg.

Med dem som samarbejdspartner, vil I få direkte adgang til:

- Moderne motionscenter med indoor cycling, eassylone og cross fitness lokale
- Svømmehal bl.a. med 25 m bane, 5 m dybt bassin og flot helseafdeling
- Kampsportscenter med judo- og bokselokale
- Idrætshaller og -sale til indendørssport
- 15 m indendørs og 25+50 m udendørs skydebane (kan udvides længdemæssigt)
- Udendørs øvelsesbane kan etableres efter jeres behov
- Flot atletikstadion til løbetest m.m. samt græs- og kunstgræsbaner
- Springcenter, squash, klatrevæg, MTB-cykler, tennis og beachvolley
- Personlig træning, fysioterapi, kostvejledning og massage







**Vejen Idrætscenter  
og Danhostel sport**

25+50 m skydebaner

Danhostel sport og hytteby  
med 112 sengepladser

Baneanlæg med græs-  
og kunstgræsbaner

Vejen Idrætscenter med 3  
idrætshaller og 5 sale,  
motionscenter med mange  
faciliteter, svømmehal med 25  
m bane, 5 m dybt bassin og  
helseafdeling, kampsportcenter  
samt 15 m skydebane

Atletikstation

**Lokation 2  
– Byg nyt**

**Sportshotel Vejen**

Med 150 sengepladser samt  
konferencefaciliteter og  
kultursal

**Lokation 1  
– Vejen**

# Andre faciliteter

Der findes mange andre gode faciliteter, som I kan have gavn af i Vejen:

- Køreteknisk anlæg – 4 km
- Nyopført bibliotek – 1 km
- Aktiv handelsby med gode specialbutikker – 1 km
- Cafeer og restauranter i midtbyen – 1 km
- Danhostel sport og hytteby med 16 værelser og 8 hytter – 0,5 km
- Sportshotel med 51 værelser og gode konferencefaciliteter – 0,2 km
- Kultursal med teater, stand up og koncerter – 0,2 km
- Flot natur med gode løbe- og cykelruter



# Kom i dialog

Vi håber, at dette prospekt giver anledning til, at I aflægger os et besøg for selv at se på de mange muligheder.

Kontakt os gerne, såfremt I har spørgsmål til prospektet. Vi er klar til fortsat positiv og konstruktiv dialog.



**Kommunaldirektør, Ole Slot**

Tlf.: 79 96 60 01, mobil 30 17 09 00



**Udviklingschef, Peer M. Rexen**

Tlf.: 79 96 61 00, mobil 23 84 10 44

*Borgmester Egon Fræhr*

Fra: 951P71@JM.dk  
Sendt: 23. maj 2016 10:57  
Til: Wibeke Andersen  
Emne: Scannet på en multifunktionel Xerox-maskine  
Vedhæftede filer: Scannet på en multifunktionel Xerox-maskine.pdf

Åbn det vedhæftede dokument. Det blev scannet og sendt til dig via en Xerox-multifunktionel maskine.

Vedhæftet filtype: pdf, Flersidet

Placering af multifunktionelt udstyr:  
Maskinnavn: XRX\_9C934E172EAD

Besøg <http://www.xerox.com> for at få flere oplysninger om produkter og løsninger fra Xerox



KOPI



JUSTITSMINISTERIET

Administrationsafdelingen

Egon Fræhr  
Vejen Kommune  
Rådhuspassagen 3  
6600 Vejen

Dato: 20 MAJ 2016  
Sagsnr.: 2016-092-0396  
Dok.: 1957926

Kære Egon Fræhr

Tak for din henvendelse af 11. april 2016 om mulighederne for at placere en ny politiskole i det vestlige Danmark i Vejen.

Jeg er glad for din interesse og forslaget til placeringen af den nye skole.

Den 17. november 2015 indgik regeringen sammen med Socialdemokraterne, Dansk Folkeparti, Liberal Alliance og Det Konservative Folkeparti aftalen "Et styrket politi. Et tryggere Danmark" om politiets og anklagemyndighedens økonomi i 2016-2019.

Aftalen tilfører politiet ekstra ressourcer og vil markant styrke politiet på vigtige områder som f.eks. indsatsen mod terror og indsatsen i Danmarks grænseområder.

Som en del af aftalen skal der etableres en ny politiskole i det vestlige Danmark for at imødekomme politiets fremtidige uddannelsesbehov og samtidig bidrage til øget aktivitet i hele Danmark og en bedre balance mellem landsdelene.

Med etableringen af en skole i det vestlige Danmark vil politiskolens uddannelsesaktiviteter fremover foregå på to skoler – én i Brøndby og én i det vestlige Danmark. Der vil på begge skoler blive gennemført grunduddannelse af nye politibetjente.

Der er fra flere sider vist stor interesse og præsenteret spændende forslag til placeringen af den nye politiskole. Regeringen glæder sig over den positive interesse, som beslutningen om en ny politiskole er blevet mødt med.

Slotsholmsgade 10  
1216 København K.

Telefon 7226 8400  
Telefax 3393 3510


www.justitsministeriet.dk  
jm@jm.dk

For at sikre den bedst mulige løsning for etableringen af den nye politiskole, vil Rigspolitiet i samarbejde med Bygningsstyrelsen afklare de nærmere bygningsmæssige behov i forhold til bl.a. kapacitet, størrelse, særlige faciliteter og beliggenhed mv. Der skal også ses på, om der findes eksisterende bygninger, som kan anvendes til skolen, eller om der skal bygges nyt. På dette grundlag vil der blive udarbejdet et beslutningsoplæg for den konkrete udformning og lokalisering af en ny skole i det vestlige Danmark.

På den baggrund forventer jeg inden sommerferien at forelægge et antal optioner for placeringen af den nye politiskole for forligskredsen bag flerårsaftalen for politiets og anklagemyndighedens økonomi.

Jeg har orienteret Rigspolitiet om din henvendelse.

Med venlig hilsen



Søren Pind



Fra: 951P71@JM.dk  
Sendt: 23. maj 2016 10:58  
Til: Wibeke Andersen  
Emne: Scannet på en multifunktionel Xerox-maskine  
Vedhæftede filer: Scannet på en multifunktionel Xerox-maskine.pdf

Åbn det vedhæftede dokument. Det blev scannet og sendt til dig via en Xerox-multifunktionel maskine.

Vedhæftet filtype: pdf, Flersidet

Placering af multifunktionelt udstyr:

Maskinnavn: XRX\_9C934E172EAD

Besøg <http://www.xerox.com> for at få flere oplysninger om produkter og løsninger fra Xerox

KOPI



JUSTITSMINISTERIET

Administrationsafdelingen

Egon Fræhr  
Vejen Kommune  
Rådhuspassagen 3  
6600 Vejen

Dato: **20 MAJ 2016**  
Sagsnr.: 2016-092-0396  
Dok.: 1957926

Kære Egon Fræhr

Tak for din henvendelse af 11. april 2016 om mulighederne for at placere en ny politiskole i det vestlige Danmark i Vejen.

Jeg er glad for din interesse og forslaget til placeringen af den nye skole.

Den 17. november 2015 indgik regeringen sammen med Socialdemokraterne, Dansk Folkeparti, Liberal Alliance og Det Konservative Folkeparti aftalen "Et styrket politi. Et tryggere Danmark" om politiets og anklagemyndighedens økonomi i 2016-2019.

Aftalen tilfører politiet ekstra ressourcer og vil markant styrke politiet på vigtige områder som f.eks. indsatsen mod terror og indsatsen i Danmarks grænseområder.

Som en del af aftalen skal der etableres en ny politiskole i det vestlige Danmark for at imødekomme politiets fremtidige uddannelsesbehov og samtidig bidrage til øget aktivitet i hele Danmark og en bedre balance mellem landsdelene.

Med etableringen af en skole i det vestlige Danmark vil politiskolens uddannelsesaktiviteter fremover foregå på to skoler – én i Brøndby og én i det vestlige Danmark. Der vil på begge skoler blive gennemført grunduddannelse af nye politibetjente.

Der er fra flere sider vist stor interesse og præsenteret spændende forslag til placeringen af den nye politiskole. Regeringen glæder sig over den positive interesse, som beslutningen om en ny politiskole er blevet mødt med.

Slotsholmsgade 10  
1216 København K.

Telefon 7226 8400  
Telefax 3393 3510

[www.justitsministeriet.dk](http://www.justitsministeriet.dk)  
[jm@jm.dk](mailto:jm@jm.dk)



For at sikre den bedst mulige løsning for etableringen af den nye politiskole, vil Rigspolitiet i samarbejde med Bygningsstyrelsen afklare de nærmere bygningsmæssige behov i forhold til bl.a. kapacitet, størrelse, særlige faciliteter og beliggenhed mv. Der skal også ses på, om der findes eksisterende bygninger, som kan anvendes til skolen, eller om der skal bygges nyt. På dette grundlag vil der blive udarbejdet et beslutningsoplæg for den konkrete udformning og lokalisering af en ny skole i det vestlige Danmark.

På den baggrund forventer jeg inden sommerferien at forelægge et antal optioner for placeringen af den nye politiskole for forligskredsen bag flerårssaftalen for politiets og anklagemyndighedens økonomi.

Jeg har orienteret Rigspolitiet om din henvendelse.

Med venlig hilsen

  
Søren Pind



JUSTITSMINISTERIET

Administrationsafdelingen

Folketinget  
Retsudvalget  
Christiansborg  
1240 København K

Dato: 28. april 2016  
Kontor: Økonomikontoret  
Sagsbeh: Casper Grue Jensen  
Sagsnr.: 2016-0030-4435  
Dok.: 1940673

Hermed sendes besvarelse af spørgsmål nr. 524 (Alm. del), som Folketingets Retsudvalg har stillet til justitsministeren den 20. april 2016. Spørgsmålet er stillet efter ønske fra Mogens Jensen (S).

Søren Pind

Jesper Roest Pedersen

Slotsholmsgade 10  
1216 København K

Telefon 7226 8400  
Telefax 3393 3510

[www.justitsministeriet.dk](http://www.justitsministeriet.dk)  
[jm@jm.dk](mailto:jm@jm.dk)



**Spørgsmål nr. 524 (Alm. del) fra Folketingets Retsudvalg:**

”Vil ministeren give en status for processen med at etablere en politiskole i det vestlige Danmark, herunder tidsplan for processen og hvornår en beslutning kan forventes truffet samt redegørelse for de kriterier, som vil danne grundlag for beslutning om en placering af skolen, jf. artikel ”Jyske borgmestre kræver svar: Hvor skal politiskolen ligge?”, DR.dk, den 19. april 2016?”

**Svar:**

Justitsministeriet har til brug for besvarelsen af spørgsmålet indhentet en udtalelse fra Rigspolitiet, der har oplyst følgende:

”Rigspolitiet kan oplyse, at Rigspolitiet i samarbejde med Bygningsstyrelsen har anmodet samtlige kommuner vest for Storebælt inkl. øerne om at melde mulige lokaliteter ind til brug for en analyse, som skal belyse mulighederne for at etablere en ny politiskole – uddannelsescenter – i det vestlige Danmark i eksisterende bygninger, eller om der skal bygges nyt. Flere kommuner og nogle private aktører har i den forbindelse indmeldt eksisterende bygninger til brug for analysen.

Rigspolitiet vurderer i samarbejde med Bygningsstyrelsen, hvorvidt de indmeldte bygninger har tilstrækkelige og velegnede faciliteter, og/eller hvorvidt de egner sig til en hurtig opstart af en del af de aktiviteter, der forventes at skulle finde sted på uddannelsescentret – herunder primært basisuddannelsen af nye politistuderende. De bygninger, der opfylder dette, vil herefter blive vurderet i forhold til flere og mere specifikke kriterier såsom afstand til de faciliteter, som uddannelsescentret skal anvende f.eks. skydebane, køreteknisk anlæg, idrætsfaciliteter, offentlig transport, hovedfærdselsåre mv. Herefter følger en egentlig besigtigelse og teknisk gennemgang af relevante ejendomme. Det skal bemærkes, at analysen, udover eksisterende bygninger, også vil omfatte byggegrunde til brug for nybyggeri.

Rigspolitiet forventer at kunne afslutte dette analysearbejde i midten af juni.”

På baggrund af Rigspolitiets og Bygningsstyrelsens analysearbejde, forventer jeg inden sommerferien at forelægge et antal optioner for placeringen af den nye politiskole for forligskredsen bag flerårsaftalen.

**Fra:** Andreas Højmark Andersen  
**Sendt:** 7. februar 2017 11:41  
**Til:** 'post@vejen.dk'; 'ef@vejen.dk'  
**Emne:** Brev fra justitsminister Søren Pape Poulsen  
**Vedhæftede filer:** Vejen.pdf

Kære Egon Fræhr

Se gerne vedhæftede brev fra justitsminister Søren Pape Poulsen.

Med venlig hilsen

Andreas Højmark Andersen  
Fuldmægtig



Økonomikontoret  
Slotsholmsgade 10  
1216 København K  
Tlf.: 7226 8400  
[www.justitsministeriet.dk](http://www.justitsministeriet.dk)  
[jm@jm.dk](mailto:jm@jm.dk)





JUSTITSMINISTERIET

Justitsministeren

**- 7 FEB. 2017**

Dato: - 7 FEB. 2017  
Sagsnr.: 2016-020-0327  
Dok.: 2197850

Kære Egon Fræhr

Regeringen har besluttet, at den nye politiskole skal etableres i en eksisterende bygning i Vejle Kommune.

Rigspolitiet har med bistand fra Bygningsstyrelsen siden begyndelsen af 2016 arbejdet på at finde egnede lokaliteter til brug for den nye politiskole. Analysearbejdet er afsluttet, og blandt de indmeldte eksisterende ejendomme vurderes en bygning i Vejle – sammen med en bygning i Skanderborg – som Rigspolitiets førsteprioritet. Regeringen har i prioriteringen mellem de to bygninger lagt vægt på, at en ombygning af ejendommen i Vejle er hurtigere og lidt billigere.

Regeringen har derudover vurderet, at Vejle Kommune er let tilgængelig med både offentlig transport og via hovedfærdselsårer for den nye skoles elever, kursister og lærere. På den baggrund er Vejle Kommune valgt som hjemsted for den nye skole.

Selv om den nye politiskole ikke placeres i netop din kommune, vil jeg gerne takke dig for Vejen Kommunes interesse for at huse skolen.

Med venlig hilsen

Søren Pape Poulsen

Slotsholmsgade 10  
1216 København K.

T +45 7226 8400  
F +45 3393 3510

[www.justitsministeriet.dk](http://www.justitsministeriet.dk)  
[jm@jm.dk](mailto:jm@jm.dk)