



JUSTITSMINISTERIET

Justitsministeren

Lars Krarup
Herning Kommune
Rådhuset, Torvet
7400 Herning

Dato:
Sagsnr.: 2016-092-0375
Dok.: 1850540

Kære Lars Krarup

Tak for din henvendelse af 15. januar 2016 om mulighederne for at placere en ny politiskole i det vestlige Danmark i Herning.

Jeg er glad for din interesse og forslaget til placeringen af den nye skole.

Den 17. november 2015 indgik regeringen sammen med Socialdemokraterne, Dansk Folkeparti, Liberal Alliance og Det Konservative Folkeparti aftalen "Et styrket politi. Et tryggere Danmark" om politiets og anklagemyndighedens økonomi i 2016-2019.

Aftalen tilfører politiet ekstra ressourcer og vil markant styrke politiet på vigtige områder som f.eks. indsatsen mod terror og indsatsen i Danmarks grænseområder.

Som en del af aftalen skal der etableres en ny politiskole i det vestlige Danmark for at imødekomme politiets fremtidige uddannelsesbehov og samtidig bidrage til øget aktivitet i hele Danmark og en bedre balance mellem landsdelene.

Med etableringen af en skole i det vestlige Danmark vil politiskolens uddannelsesaktiviteter fremover foregå på to skoler – én i Brøndby og én i det vestlige Danmark. Der vil på begge skoler blive gennemført grunduddannelse af nye politibetjente.

Der er fra flere sider vist stor interesse og præsenteret spændende forslag til placeringen af den nye politiskole. Regeringen glæder sig over den positive interesse, som beslutningen om en ny politiskole er blevet mødt med.

Slotsholmsgade 10
1216 København K.

Telefon 7226 8400
Telefax 3393 3510

www.justitsministeriet.dk
jm@jm.dk

For at sikre den bedst mulige løsning for etableringen af den nye politiskole, vil Rigspolitiet i samarbejde med Bygningsstyrelsen afklare de nærmere bygningsmæssige behov i forhold til bl.a. kapacitet, størrelse, særlige faciliteter og beliggenhed mv. Der skal også ses på, om der findes eksisterende bygninger, som kan anvendes til skolen, eller om der skal bygges nyt. På dette grundlag vil der blive udarbejdet et beslutningsoplæg for den konkrete udformning og lokalisering af en ny skole i det vestlige Danmark.

På den baggrund vil jeg på vegne af regeringen orientere forligskredsen for flerårsaftalen om de videre planer.

Jeg har orienteret Rigspolitiet om din henvendelse.

Med venlig hilsen

Søren Pind

Økonom

BORGMESTEREN



Herning
Kommune

Sekretariatet
Rådhuset, Torvet
7400 Herning
Tlf.: 9628 2828

www.herning.dk

Kontaktperson:
Marie Jensen

Dato: 15. januar 2016

Jmt. mdt.
22 JAN. 2016

Justitsministeriet
Slotsholmsgade 10
1216 København K

Kære Søren Pind

Som du er bekendt med, har Herning et stærkt ønske om at huse en jysk politiuddannelse. Behovet er i høj grad til stede. Samtidig er der, som det vil fremgå af dette brev, en række indlysende fordele ved at vælge Herning som uddannelsessted.

Danmarks eneste politiskole ligger i dag i Brøndby. Der er, ikke mindst i lyset af terrortruslen og den generelle vurdering af sikkerheden, politisk enighed om, at der skal uddannes flere politibetjente i årene, der kommer. En del unge ønsker imidlertid at uddanne sig relativt tæt på det geografiske område, hvor de kommer fra. Tal fra Ministeriet for Forskning, Innovation og Videregående Uddannelser (2013) viser således, at 77 pct. af de optagne studerende i Region Midtjylland også kommer fra Region Midtjylland.

Alene i Region Midtjylland vil der inden for de næste ti år komme til at mangle minimum 550 betjente. Det svarer til, at mere end halvdelen af politistyrken i Region Midtjylland skal skiftes ud på grund af alder og pensionering. Det viser den analyse fra Cowi, som jeg sender med dette brev. Og det er vel at mærke tallene fra den mest konservative prognose.

Medregner vi i den forbindelse udviklingen, hvor flere betjente søger og får ansættelse uden for politistyrken, bliver udfordringen endnu større.

Resultaterne i Cowi-analysen, som oprindeligt blev til på opfordring fra VIA University College, fik i foråret 2015 Herning Kommune til at arbejde målrettet med at undersøge mulighederne for en jysk politiuddannelse.

VIA University College har i meget positive vendinger omtalt Herning Kommunes initiativ og grundige forarbejde. Rektor ved VIA University College, Harald Mikkelsen, har således åbent peget på Herning som hjemsted. Det skete allerede i maj 2015, hvor Herning Kommune offentliggjorde tanker og forarbejde omkring muligheden for en politiuddannelse i Vestdanmark.

Selv om det nu står klart, at det ikke bliver en model med VIA University College som operatør af politiskolen, vil de stadig kunne være en relevant, understøttende aktør ved etableringen af politiskolen i Herning, eksempelvis i relation til efter- og videreuddannelse. VIA har stor og bred kontakt til en lang række faglige miljøer.

Også politidirektøren i Midt- og Vestjylland bakker op om Herning som hjemsted for en vestdansk politiuddannelse. Politidirektøren har blandt andet givet udtryk for, at en politiskole i Herning vil forbedre rekrutteringsmulighederne i de vestdanske politikredse. Samtidig ser politidirektøren positive muligheder i Hernings fremragende infrastruktur.


Herning har i en række sammenhænge vist sig som kommunen, hvor der er kort fra tanke til handling, og hvor der er stor erfaring med at etablere og realisere nyt projekter og nye initiativer. Geografisk ligger Herning helt centralt i Jylland. Infrastrukturen er i top. Herning er jernbaneknudepunkt, der er flere motorveje lige "til døren" og to lufthavne tæt ved byen. Stort set alle i den vestlige del af Danmark vil have let ved at komme til og fra byen.

Herning er i forvejen en etableret uddannelsesby med et godt studiemiljø. Herning huser blandt andre Aarhus Universitet og VIA. Der er masser af muligheder for at finde gode og moderne ungdomsboliger i Herning, hvor byrådet de senere år har prioriteret netop dette område meget højt. Alene i 2015 blev over 200 nye, attraktive studieboliger indviet i centrum, og flere er på vej i 2016.

Der er med andre ord mange og særdeles gode argumenter for at placere den kommende politiuddannelse i Vestdanmark i Herning. Vi har hele vejen igennem spillet en afgørende rolle i arbejdet med at tydeliggøre behovet og aktualisere problemstillingen, og vi har et grundigt og gennearbejdet oplæg til, hvordan skolen kan etableres.

En politiskole vil, hvorend den placeres i Herning Kommune, have let adgang til skyde- og træningsfaciliteter. Samtidig vil det være muligt at imødekomme ønsket om på samme tid at have en bynær placering og alligevel opnå en vis "afskærmning" fra omgivelserne.

Jeg ser frem til at høre fra dig.


Lars Krarup
Borgmester

MARTS 2015

Fremtidens behov for arbejdskraft inden for politiområdet i Midtjylland

NOTAT



COWI

COWI

ADRESSE **COWI A/S**
Parallelvej 2
2800 Kongens Lyngby

TLF +45 56 40 00 00

FAX +45 56 40 99 99

WWW cowi.dk

MARTS 2015

Fremtidens behov for arbejdskraft inden for politioområdet i Midtjylland

NOTAT

INDHOLD

1	Indledning	7
2	Udbud og efterspørgsel efter politiuddannede	10
3	Metode	14
3.1	Fremskrivning af efterspørgslen	14
3.2	Fremskrivningen af udbuddet	16
3.3	Historisk analyse	19

1 Indledning

Dette notat præsenterer resultaterne af en analyse af det fremtidige behov for arbejdskraft inden for politiområdet i region Midtjylland.

Baggrund

Projektet skal ses i lyset af, at COWI-rapporten "*Fremtidens uddannelses- og beskæftigelsesmuligheder i Midtjylland*" tyder på, at der kan risikere at blive mangel på arbejdskraft med uddannelser inden for politi og forsvar i perioden frem til omkring 2024, såfremt de analyserede scenarier bliver til virkelighed. Arbejdsstyrken ventes således at falde væsentligt i løbet af perioden, og der kan derfor være risiko for, at efterspørgslen, dvs. behovet for arbejdskraft vil overstige udbuddet.

På politiområdet har Rigspolitiet det overordnede ansvar for at sikre en passende udvikling i politistyrken. Samtidig er alle optagne politielever, der fuldfører uddannelsen garanteret ansættelse et sted i Danmark. Til forskel fra de fleste uddannelser, følger altså her en ansættelsesgaranti med uddannelsen.

Professionsbacheloruddannelsen i politivirksomhed er desuden kendetegnet ved, at den del af uddannelsen, der foregår på skole, finder sted på Politiskolen i Brøndbyøster. De unge fra f.eks. region Midtjylland er således oftest nødt til at flytte til Hovedstadsområdet i forbindelse med uddannelsen.

Disse forhold stiller særlige krav til analysen af det fremtidige behov for arbejdskraft inden for politiområdet i Midtjylland.

Formål

Formålet med projektet er at analysere, hvorvidt der er risiko for, at der vil opstå mangel på politiuddannede i region Midtjylland i fremtiden enten som følge af at antallet af færdiguddannede falder og/ eller afgang fra arbejdsstyrken på grund af alder stiger.

Forudsætninger

Fremskrivningen er udført med COWIs fremskrivningsmodel FREMAD, som bl.a. er beskrevet i COWI-rapporten "*Fremtidens uddannelses- og beskæftigelsesmuligheder i Midtjylland*" og i metodeafsnittet i dette notat. Analysen bygger på en række forudsætninger, der er skitseret nærmere i metodeafsnittet, og hvoraf to vigtige forudsætninger allerede skal nævnes her.

Efterspørgslen

Udviklingen i efterspørgslen er vanskelig at fremskrive, fordi efterspørgslen efter politiuddannede er politisk bestemt. Dermed følger efterspørgslen efter politiuddannede ikke den generelle økonomiske udvikling, som ellers typisk ligger til grund for fremskrivninger af behovet for arbejdskraft.

Vi har alligevel valgt at vise resultatet, *såfremt* efterspørgslen udvikler sig som skitseret i tre forskellige scenarier, baseret på tre forskellige antagelser om den fremtidige udvikling i efterspørgslen efter politiuddannede, jf. tabellen nedenfor.

Det er vigtigt at slå fast, at fremskrivningen dermed *ikke* giver et billede af behovet for politiuddannede i fremtiden, men alene et billede af efterspørgslen for politiuddannede, *hvis* den udvikler sig som skitseret i de tre scenarier.

Vægtet branchescenarie	I dette scenarie antages det, at efterspørgslen efter politiuddannede følger væksten i de brancher, hvor faggruppen er ansat i dag, idet der tages højde for, hvor stor en andel af faggruppen, der er beskæftiget inden for de enkelte brancher.
Nulvækstscenarie	I dette scenarie antages det, at efterspørgslen efter politiuddannede vil forblive på det samme niveau som i 2012.
Historisk scenarie	I dette scenarie antages det, at udviklingen i antallet af arbejdspladser for politiuddannede fra 2008 til 2012 også fortsætter fremover.

Udbuddet

Politiuddannelsen er bl.a. karakteriseret ved to forhold, der stiller yderligere krav til den anvendte metode:

1. Ved optag på politiskolen underskrives en ansættelseskontrakt. De nyuddannede politibetjente er altså garanteret beskæftigelse.
2. Politiuddannelsen udbydes kun et sted i Danmark. De nyuddannede politibetjente fordeles derefter ud i politikredsene ud fra en vurdering af behovet i de enkelte kredse.

Da fordelingen af arbejdsstyrken ud i politidistrikterne er centralt bestemt, er det mest optimalt at foretage en fremskrivning af arbejdsstyrken på landsplan for derefter at tage stilling til de aldersbetingede behov i alle politidistrikter. I dette projekt har der ikke været ressourcer til at gennemføre denne landsfremskrivning. I stedet er valgt en alternativ metode, hvor det kun er arbejdsstyrken i Midtjylland, der fremskrives.

For at gennemføre fremskrivningen har det derfor været nødvendigt at antage, at den relative tilgang af nyuddannede til region Midtjylland svarer til regionens relative andel af beskæftigelsen på landsplan. Hvis 20 % af politistyrken arbejder i region Midtjylland, vil vi altså i analysen antage, at 20 % af de nyuddannede ansættes i

region Midtjylland. Dette er en forsimpning, som kun over lang tid og i gennemsnit må antages at være gældende.

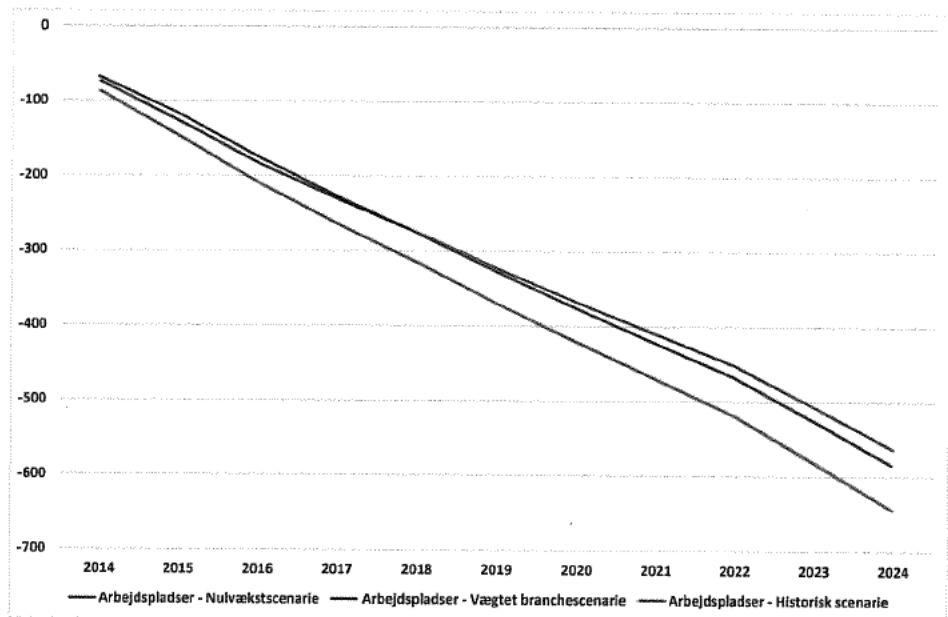
Som det fremgår af analysen er det dog vigtigt at holde sig for øje, at de to vigtigste determinanter for udviklingen i bestanden af politiuddannede er tilgangen til uddannelsen – og dermed det markante fald i optaget til uddannelsen i 2011 - og den aldersbestemte afgang fra arbejdsstyrken. Disse faktorer vil normalt spille en større rolle for arbejdsstyrken i region Midtjylland end mindre ændringer i den konkrete allokering af nyuddannede til regionen.

2 Udbud og efterspørgsel efter politiuddannede

Hovedresultater	Resultaterne af vores fremskrivninger viser, at givet de analyserede efterspørgselsscenerier giver et nogenlunde passende billede af udviklingen i det fremtidige behov for politiuddannede i region Midtjylland, er der risiko for, at der bliver stadig større mangel på personer med en uddannelse inden for politiområdet i hele fremskrivningsperioden (Figur 2-1). Arbejdsstyrken ventes således at falde væsentligt i løbet af fremskrivningsperioden på grund af et betydeligt fald i tilgangen til uddannelsen og en stor aldersbetinget afgang. Den endelige fordeling af arbejdsstyrken rundt omkring i landet vil antagelig blive foretaget centralt og vil naturligt søge at tage højde for ubalancer. Medmindre der er udsigt til overskud af politiuddannede i de øvrige regioner, tyder analysen imidlertid på, at antallet af arbejdspladser til politiuddannede vil skulle falde betydeligt svarende til godt 30 % for at undgå en væsentlig mangel på politiuddannede i Midtjylland på 10 års sigt.
Arbejdssteder	Personer med politiuddannelsen er ikke overraskende især beskæftiget inden for branchen offentlig administration, forsvar og politi (87 %) (Figur 2-2).
Nuværende balancesituation	Ifølge den aktuelle Arbejdsmarkedsbalance er der balance mellem udbud og efterspørgsel efter politibetjente og –assistenter i såvel Øst- som Vestjylland ¹ .
Forventninger til fremtiden	Fremskrivningen tyder således på, at udbuddet af personer med en uddannelse inden for politiet vil falde fra 1.650 i 2012 til 1.100 i 2024 svarende til et fald på 34 %. Det hænger sammen med en stor andel af beskæftigede over 50 år, et betydeligt fald i optaget på uddannelsen i de senere år og et fald i erhvervsfrekvensen i de senere år.

¹ Arbejdsmarkedsbalancen for Østjylland og arbejdsmarkedsbalancen for Vestjylland - <http://brmidtjylland.dk/Arbejdsmarkedsbalancen.aspx> - offentliggjort d. 30/12 2014.

Figur 2-1 Den fremskrevne udvikling i overskuddet/ underskuddet (dvs. den fremskrevne efterspørgsel minus det fremskrevne udbud) af personer med en professionsbacheloruddannelse inden for politiet i perioden 2014 – 2024



Note: Positive tal = overskud, negative tal = underskud.

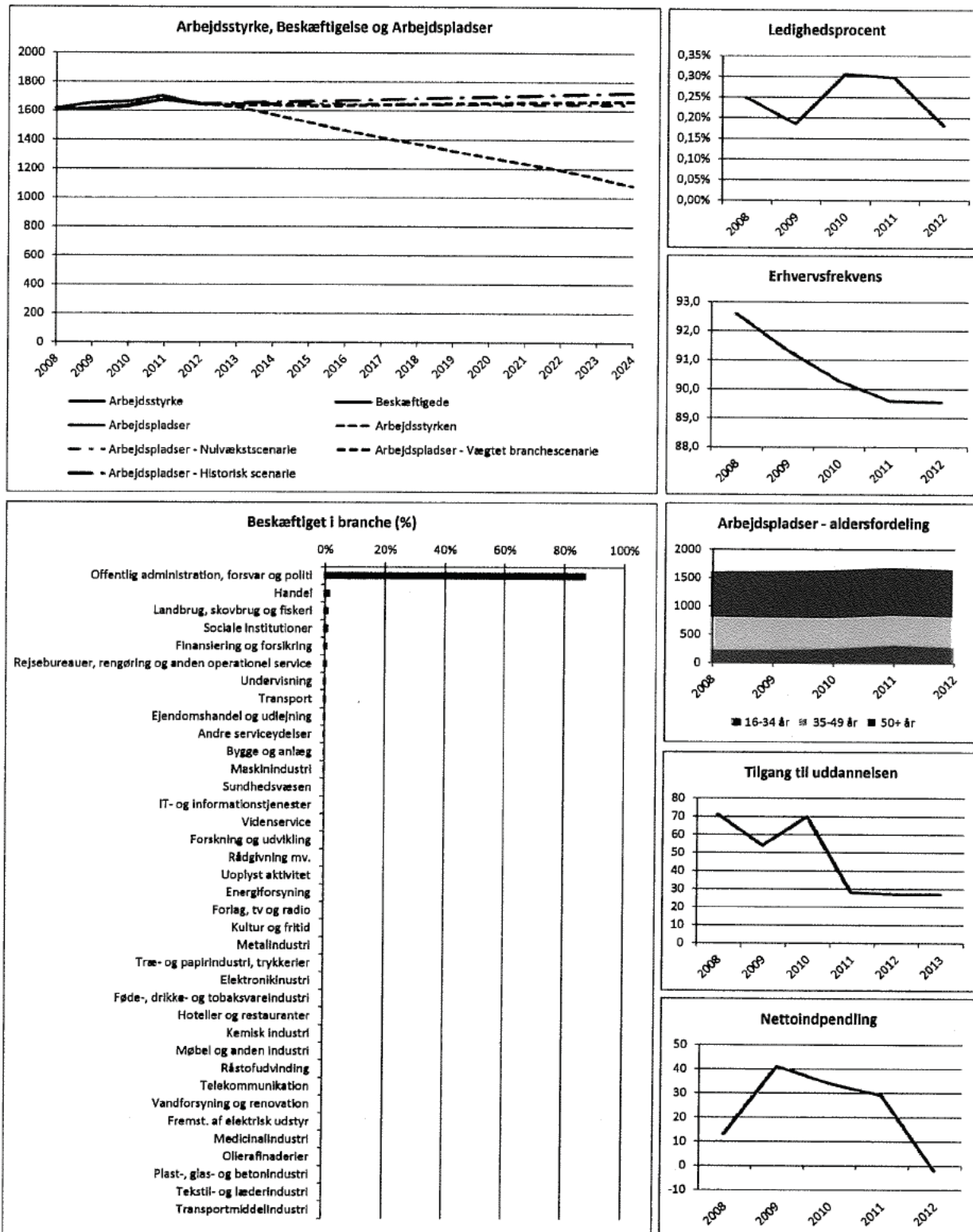
Udviklingen i efterspørgslen i fremskrivningsperioden – og den usikkerhed der knytter sig hertil – er som nævnt illustreret med de tre beskrevne scenarier, ifølge hvilke efterspørgslen enten antages at være konstant svarende til efterspørgslen i 2012 (*nulvækstscenariet*), stige med 1,3 % (*det vægtede branchescenarie*) eller stige med 4,9 % (*det historiske scenarie*) jf. Figur 2-2.

Hvis de analyserede efterspørgselsscenarier giver et dækkende billede af udviklingen i det fremtidige behov for politiuddannede i region Midtjylland, tyder analysen på, at der kan risikere at blive stadig større mangel på personer med en uddannelse inden for politiet i hele fremskrivningsperioden, jf. Figur 2-1. Manglen vil i givet fald blive størst under forudsætningerne i det historiske scenarie og mindst under forudsætningerne i nulvækstscenariet.

Hvis det historiske scenarie viser sig at blive en realitet, dvs. hvis behovet for politiuddannede stiger svarende til udviklingen i antallet af arbejdspladser besat af politiuddannede i regionen i perioden 2008 - 2012, ventes der i 2024 et underskud på knapt 650 politiuddannede i region Midtjylland svarende til 59 % af arbejdsstyrken.

Hvis det vægtede branchescenarie bliver til virkelighed, ventes der i 2024 et underskud på knapt 600 politiuddannede svarende til ca. 54 % af arbejdsstyrken.

Figur 2-2 Fremskrivning og historisk udvikling for personer med en uddannelse inden for politiområdet i Midtjylland i arbejdsstyrke, beskæftigelse og arbejdspladser. Historisk udvikling i ledighed, erhvervsfrekvens, aldersfordeling på arbejdspladserne, tilgang til uddannelsen og nettoindpendling til regionen, samt branchefordelt beskæftigelse 2012.



Hvis efterspørgslen udvikler sig som forudsat i nulvækstscenariet, ventes der i 2024 et underskud på godt 550 politiuddannede svarende til 52 % af arbejdsstyrken.

Fremskrivningerne er baseret på en forudsætning om konstant nettoindpendling i de kommende år svarende til niveauet i 2012, hvor nettoindpendlingen var omkring 0, dvs. der pendlede nogenlunde lige så mange ind til region Midtjylland, som der pendlede ud af regionen.

Historisk udvikling	Figur 2-2 viser den historiske udvikling i en række centrale arbejdsmarkedsforhold ² .
Udbud og efterspørgsel	Historisk har gruppen været præget af en svagt stigende arbejdsstyrke i perioden 2008 – 2012. Det samme gælder beskæftigelsen og antallet af arbejdspladser. Fra 2008 – 2012 voksede arbejdsstyrken og beskæftigelsen med 3 %, mens antallet af arbejdspladser steg 2 %. Både arbejdsstyrken, beskæftigelsen og antallet af arbejdspladser faldt dog fra 2011 – 2012. Størst var faldet i antallet af arbejdspladser, der faldt 3 % fra 2011 – 2012.
Ledighed, aldersfordeling og erhvervsfrekvens	Ledigheden har i hele perioden 2008 – 2012 være lav (under 0,5 %). Den var i 2012 0,2 %. En ret stor del af arbejdspladserne var besat af 50+ årige i 2012 (51 %). Samtidig er der sket et fald i erhvervsfrekvensen fra 92,6 til 89,5 blandt personer med en uddannelse inden for området i perioden 2008 - 2012.
Pendling	Nettoindpendlingen har været faldende siden 2009 og var i 2012 tæt på 0 svarende til, at nogenlunde lige mange pendlede ind og ud af regionen.
Uddannelsen	Fra 2008 – 2013 har der været en gennemsnitlig tilgang til uddannelsen på 46 personer. Tilgangen er faldet betydeligt og blev mere end halveret i perioden fra 2008 til 2013 som følge af et stort fald i 2011.

² Data stammer fra COWIs analyser baseret på RAS - Danmarks Statistiks registerbaserede arbejdsstyrkestatistik samt Undervisningsministeriets databank.

3 Metode

3.1 Fremskrivning af efterspørgslen

Det er umiddelbart sværest at fremskrive **udviklingen i efterspørgslen** efter de enkelte faggrupper. Derfor har vi i tråd med den metode, vi anvendte i forbindelse med analysen af fremtidens uddannelses- og beskæftigelsesmuligheder i Midtjylland³, udarbejdet forskellige scenarier for udviklingen i efterspørgslen.

Konkret har vi udarbejdet følgende tre forskellige scenarier:

- > Vægtet branchescenarie
- > Nulvækstscenarie
- > Historisk scenarie

De tre forskellige scenarier udgør tre forskellige mulige udviklingsmønstre, baseret på tre forskellige antagelser om den fremtidige udvikling i efterspørgslen efter politiuddannede, jf. tabellen nedenfor.

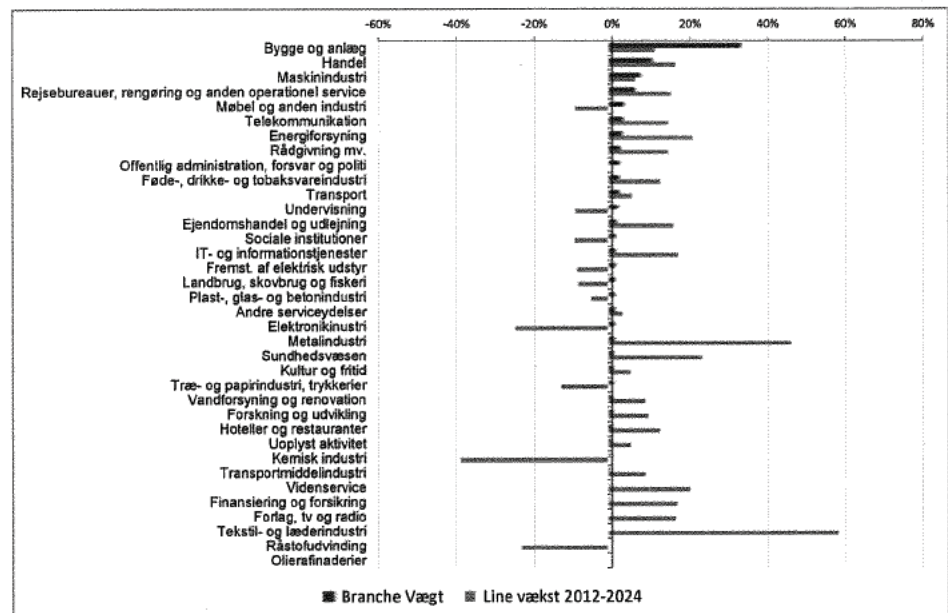
Vægtet branchescenarie	I dette scenarie antages det, at efterspørgslen efter politiuddannede følger væksten i de brancher, hvor faggruppen er ansat i dag, idet der tages højde for hvor stor en andel af faggruppen, der er beskæftiget inden for de enkelte brancher.
Nulvækstscenarie	I dette scenarie antages det, at efterspørgslen efter politiuddannede vil forblive på det samme niveau som i 2012.
Historisk scenarie	I dette scenarie antages det, at udviklingen i antallet af arbejdspladser for politiuddannede fra 2008 til 2012 også fortsætter fremover.

³ KKR Midtjylland, Region Midtjylland og Beskæftigelsesregion Midtjylland, 2014: Fremtidens uddannelses- og beskæftigelsesmuligheder i Midtjylland, udarbejdet af COWI A/S

Det skal bemærkes, at det historiske scenarie ofte vil adskille sig kraftigt fra de andre scenarier, da en fortsættelse af en historisk trend sjældent er specielt realistisk set over en længere periode.

Den forventede udvikling i efterspørgslen i det vægtede branchescenarie er baseret på SAM-K/ LINE-modellen⁴, der er en kommuneopdelte udgave af den makroøkonomiske model af dansk økonomi, kaldet ADAM (Annual Danish Aggregate Model)⁵. Ved koblingen til ADAM-modellens nationale fremskrivninger sikres således konsistens på nationalt plan.

Figur 3-1 LINE modellens forventning til væksten i antallet af arbejdspladser inden for de enkelte brancher i perioden 2012-2024 (orange søjle), samt andelen af de beskæftigede faggrupper, der er ansat på arbejdspladser i Midtjylland inden for de enkelte brancher (brune søjler).



Kilde: SAM-K/ LINE modellen (Center for Regional- og Turismeforskning (CRT))

Figuren ovenfor illustrerer elementerne i, hvordan vægtningen i det vægtede branchescenarie er fremkommet. Her vist for elektrikere. De brune søjler med "Branche vægt" viser hvor stor en andel af faggruppen, der arbejder inden for hver branche. De orange søjler med "Line vækst 2012-2024" viser den forventede vækst i antallet af arbejdspladser i Midtjylland fra 2012 til 2024 for hver branche. Det er

⁴ SAM-K/ LINE modellen er en regional model for erhverv og beskæftigelse, SAM-K/ LINE er et unikt værktøj udviklet og drevet af forskere ved Center for Regional- og Turisme forskning.

⁵ ADAM (Annual Danish Aggregate Model) er en makroøkonomisk model, der udvikles af Modelgruppen i Danmarks Statistik. Modellen giver en forenklet matematisk beskrivelse af den danske økonomis virkemåde og kan bl.a. benyttes til at forudsige økonomiske udviklingstendenser og beregne effekter af fx økonomisk-politiske indgreb. ADAMs hovedbrugere er de økonomiske ministerier, herunder Finansministeriet. Jf. <http://www.dst.dk/da/TilSalg/ADAM.aspx>

disse to tal, der for hver branche ganges sammen, og summeres over alle de brancher, hvor den pågældende faggruppe er ansat i dag. Herved opnås en væg-tet vækstrate for faggruppen.

3.2 Fremskrivningen af udbuddet

Fremskrivningen af udbuddet	Udviklingen i udbuddet af politiuddannede påvirkes af flere faktorer. Nogle af de vigtigste faktorer er den demografiske udvikling, tilgangen til uddannelserne og produktionen af nyuddannede samt tilbagetrækningsmønstrene.
Den demografiske udvikling	Den demografiske udvikling har stor betydning for arbejdsstyrken, da skævheder i befolkningens alderssammensætning enten kan betyde relativ stor tilgang til arbejdsstyrken eller relativ stor afgang. Fremskrivningsperioden vil være præget af en markant stigende gennemsnitsalder i befolkningen. Dermed er der risiko for, at tilbagetrækningen fra arbejdsstyrken kommer til at overstige tilgangen.
Tilgang til uddannelserne og produktionen af nyuddannede	Tilgangen og produktionen af nyuddannede med specifikke uddannelser varierer over tid, især fordi de enkelte uddannelsers popularitet varierer, og fordi søgningen til de erhvervskompetencegivende uddannelser under et ligeledes varierer ⁶ . I perioder med økonomisk ustabilitet kan uddannelse være et attraktivt alternativ til en mere usikker tilværelse som ikke-faglært.
Tilbagetrækningsmønstre	Tilbagetrækningsmønstrene varierer meget fra faggruppe til faggruppe. Lovgivningen samt regler og aftaler om efterløn, førtids- og folkepension er med til at sætte rammerne for tilbagetrækningen fra arbejdsmarkedet.

Den fremskrivning af udbuddet, som er anvendt i denne analyse, er mere konkret baseret på følgende faktorer:

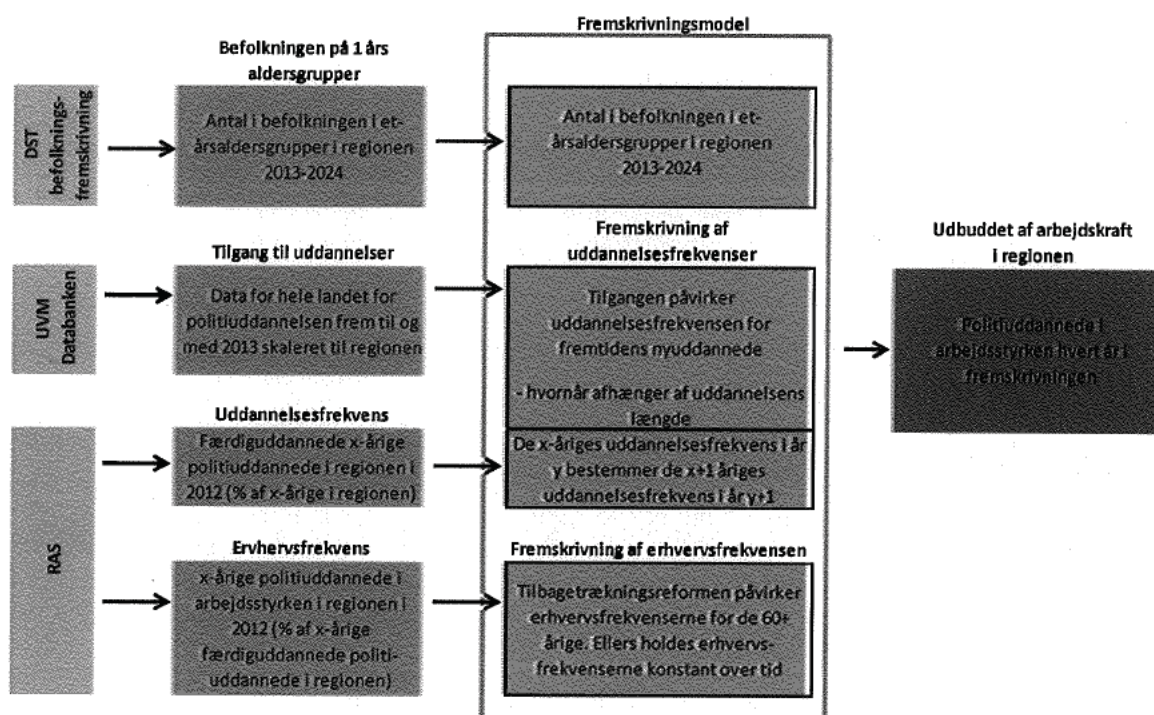
- › **De 16-66-åriges aldersudvikling de næste 10 år.** Da denne aldersgruppe allerede er født i dag, er usikkerheden omkring udviklingen i befolkningsprognosen relativ lille.
- › **Befolkningens uddannelsesfrekvenser**, dvs. andelen af befolkningen i hver aldersgruppe (et-års intervaller), der har fuldført de pågældende uddannelser. Her anvendes Danmarks Statistiks opgørelser over højeste fuldførte uddannelse for befolkningen i Midtjylland.
- › **Udviklingen i tilgangen til uddannelserne og fuldførelsesprocenterne for uddannelserne.** Tilgangen til uddannelserne er kendt frem til 2013, og det antages, at tilgangen i de efterfølgende år svarer til niveauet i 2013. Tallene er baseret på Undervisningsministeriets tal for tilgang og fuldførelsesprocenter. Tallene for politiuddannelsen trækkes på nationalt niveau. For at finde den forventede tilgang af nyuddannede til Midtjylland, skaleres den totale tilgang med andelen af den samlede politistyrke som arbejder i Midtjylland – ca. 14%.

⁶ Hertil kommer udsving i andelen af studerende, der fuldfører uddannelserne.

- › **Befolkningens erhvervsfrekvenser**, dvs. hvor stor en andel af befolkningen med de pågældende uddannelser, der enten er beskæftiget eller ledig og dermed en del af den samlede arbejdsstyrke.
- › **De forventede effekter af efterløns- og pensionsreformen**. Effekterne af reformen er indarbejdet i fremskrivningen, idet der dog ikke er taget højde for, hvor mange flere, der vil forlade arbejdsmarkedet før tid pga. af kritisk sygdom eller lignende end i dag.

Figuren illustrerer, hvordan data anvendes i fremskrivningen.

Figur 3-2 Fremskrivning af udbuddet af arbejdskraft - fordelt på alder og uddannelse



Danmarks Statistiks befolkningsfremskrivning giver grundlaget for det forventede antal personer i de enkelte etårsaldersgrupper i regionen hvert år frem til 2024.

På grundlag af data fra Danmarks Statistik beregner COWI uddannelsesfrekvenserne i efteråret 2012 for politiuddannelsen for befolkningen i regionen fordelt på etårsaldersgrupper. Uddannelsesfrekvenserne viser andelen af befolkningen i den pågældende aldersgruppe, der har fuldført den pågældende uddannelse.

På grundlag af data fra Undervisningsministeriets Databank og Den Koordinerede Tilmelding om udviklingen i tilgangen til uddannelserne samt beregnede fuldførelsesprocenter – og de hidtidige uddannelsesfrekvenser – beregnes de forventede, fremtidige uddannelsesfrekvenser for de kommende 'generationer'.

I fremskrivningsmodellen antages de x-årige uddannelsesfrekvenser i år y at svare til de x+1-årige uddannelsesfrekvenser i år y+1 (idet befolkningsfremskrivnin-

gen bestemmer, hvor mange personer der forventes at være i den pågældende aldersgruppe i det pågældende år).

På dette grundlag beregnes antallet af personer i befolkningen i regionen i et-årsaldersgrupper, der har den pågældende uddannelse i det enkelte år.

På grundlag af data fra Danmarks Statistik beregner COWI erhvervsfrekvenserne i efteråret 2012 for hver af de analyserede uddannelser for befolkningen i regionen fordelt på etårsaldersgrupper. Erhvervsfrekvenserne viser andelen af befolkningen i den pågældende aldersgruppe med den pågældende uddannelse, der indgår i arbejdsstyrken, dvs. er ledig eller beskæftiget.

I fremskrivningsmodellen antages det som udgangspunkt, at de x-åriges erhvervsfrekvenser i år y er den samme som de x-åriges erhvervsfrekvenser i år y+1. Konsekvenserne af efterløns- og pensionsreformen indgår dog i beregningen af den fremtidige arbejdsstyrke. Alt i alt betyder det, at de enkelte aldersgruppers erhvervsfrekvenser ikke ændrer sig over tid bortset fra de ændringer, der følger af efterløns- og pensionsreformen.

På dette grundlag beregnes antallet af personer i Midtjylland i etårsaldersgrupper, der har den pågældende uddannelse, og som indgår i arbejdsstyrken i det enkelte år.

Den samme fremskrivning foretages for alle etårsaldersgrupper mellem 16 og 99 år for alle årene i fremskrivningsperioden. Fremskrivningen af den samlede arbejdsstyrke fremkommer ved efterfølgende at summere over alle aldersgrupperne.

Alt i alt kan antagelserne opsummeres på følgende måde:

Antagelser

Antagelser der ligger til grund for fremskrivningen af udbuddet af arbejdskraft:

- › De yngste aldersgruppers fremtidige uddannelsesfrekvenser antages at afspejle udviklingen i tilgangen til uddannelserne frem til og med 2013 samt fuldførelsesprocenten i 2013. Det antages, at tilgangen i 2013 også bliver gældende for de efterfølgende år i fremskrivningsperioden.
- › Andelen af uddannede i procent af befolkningen følger i fremtiden de enkelte årgange. Det vil sige, at de 31-årige i 2014 har den samme andel uddannede som de 30-årige i 2013. Dette gælder dog ikke for de yngste aldersgrupper, hvor mange stadig er under uddannelse, jf. ovenfor.
- › Erhvervsfrekvenserne, dvs. andelen af uddannede i arbejdsstyrken i procent af uddannede i befolkningen, bliver holdt konstante på niveauet i november 2012, dog således at der i fremskrivningerne er søgt taget højde for effekten af efterløns- og pensionsreformen.
- › Det antages i modellen, at erhvervsfrekvenserne gradvis øges for de ældre aldersgrupper i takt med efterløns- og pensionsreformen. Dvs. at de 59-åriges erhvervsfrekvenser i november 2012 i de enkelte faggrupper anvendes som grundlag for fastsættelsen af erhvervsfrekvenserne i året, før den enkelte i

faggruppen får adgang til efterløn. Dette vil tendere til at overvurdere udbuddet af arbejdskraft en smule. Det antages desuden, at ingen 53+-årige fraskriver sig retten til efterløn. Dette vil tendere til at undervurdere udbuddet af arbejdskraft en smule. Det antages, at disse to tendenser opvejer hinanden.

- › Erhvervsfrekvenserne følger i fremtiden aldersgruppen. Det vil sige, at de 30-årige i 2015 har samme erhvervsfrekvens som de 30-årige i 2014.

3.3 Historisk analyse

Analyse af den historiske udvikling

Fremskrivningerne er suppleret med en analyse af den historiske udvikling i udbuddet og efterspørgslen efter de enkelte faggrupper i perioden 2008 til 2012. Mere konkret belyses den historiske udvikling i en række nøgleindikatorer, som på hver deres måde kan give en indikation af den fremtidige udvikling i udbuddet og efterspørgslen efter de belyste faggrupper.

De valgte nøgleindikatorer er:

- › Arbejdsstyrken
- › Antallet af beskæftigede med bopæl i regionen
- › Antallet af arbejdspladser i regionen
- › Ind- og udpendling til og fra regionen
- › Ledigheden
- › Aldersstrukturen på arbejdspladserne
- › Erhvervsfrekvensen
- › Tilgangen til den pågældende uddannelse

Udviklingen i disse nøgleindikatorer kan være med til at forklare, hvorfor fremskrivningen af udbuddet og efterspørgslen ser ud som den gør, og hvorfor den eventuelt afviger fra den historiske udvikling.

Helt centrale nøgleindikatorer er her dels udviklingen i aldersfordelingen blandt de beskæftigede, dels udviklingen i tilgangen til den pågældende uddannelse. Er der et stort antal ældre blandt de beskæftigede kan det forklare et eventuelt fald i udbuddet af arbejdskraft på længere sigt. På samme måde kan en stigning i tilgangen til uddannelserne forklare, at udbuddet eventuelt vokser.

Fra: Justitsministeriet
Sendt: 28. januar 2016 10:24
Til: 'borgmester@herning.dk'
Emne: Besvarelse af henvendelse vedr. ny politiskole
Vedhæftede filer: Scannet på en multifunktionel Xerox-maskine.pdf

Til Borgmester Lars Kraup

Hermed sendes Justitsministerens besvarelse af Deres henvendelse af 15. januar 2015 vedrørende placering af ny politiskole.

Med venlig hilsen

Wibeke Andersen
Kontorfuldmægtig

Økonomikontoret
Slotsholmsgade 10
1216 København K
Tlf. direkte:
Tlf.: 7226 8400
www.justitsministeriet.dk
jm@jm.dk



JUSTITSMINISTERIET

Justitsministeren

Lars Krarup
Herning Kommune
Rådhuset, Torvet
7400 Herning

Dato: **28 JAN. 2016**
Sagsnr.: 2016-092-0375
Dok.: 1850540

Kære Lars Krarup

Tak for din henvendelse af 15. januar 2016 om mulighederne for at placere en ny politiskole i det vestlige Danmark i Herning.

Jeg er glad for din interesse og forslaget til placeringen af den nye skole.

Den 17. november 2015 indgik regeringen sammen med Socialdemokraterne, Dansk Folkeparti, Liberal Alliance og Det Konservative Folkeparti aftalen "Et styrket politi. Et tryggere Danmark" om politiets og anklagemyndighedens økonomi i 2016-2019.

Aftalen tilfører politiet ekstra ressourcer og vil markant styrke politiet på vigtige områder som f.eks. indsatsen mod terror og indsatsen i Danmarks grænseområder.

Som en del af aftalen skal der etableres en ny politiskole i det vestlige Danmark for at imødekomme politiets fremtidige uddannelsesbehov og samtidig bidrage til øget aktivitet i hele Danmark og en bedre balance mellem landsdelene.

Med etableringen af en skole i det vestlige Danmark vil politiskolens uddannelsesaktiviteter fremover foregå på to skoler – én i Brøndby og én i det vestlige Danmark. Der vil på begge skoler blive gennemført grunduddannelse af nye politibetjente.

Der er fra flere sider vist stor interesse og præsenteret spændende forslag til placeringen af den nye politiskole. Regeringen glæder sig over den positive interesse, som beslutningen om en ny politiskole er blevet mødt med.

Slotsholmsgade 10
1216 København K.

Telefon 7226 8400
Telefax 3393 3510

www.justitsministeriet.dk
jm@jm.dk

For at sikre den bedst mulige løsning for etableringen af den nye politiskole, vil Rigspolitiet i samarbejde med Bygningsstyrelsen afklare de nærmere bygningsmæssige behov i forhold til bl.a. kapacitet, størrelse, særlige faciliteter og beliggenhed mv. Der skal også ses på, om der findes eksisterende bygninger, som kan anvendes til skolen, eller om der skal bygges nyt. På dette grundlag vil der blive udarbejdet et beslutningsoplæg for den konkrete udformning og lokalisering af en ny skole i det vestlige Danmark.

På den baggrund vil jeg på vegne af regeringen orientere forligskredsen for flerårsaftalen om de videre planer.

Jeg har orienteret Rigspolitiet om din henvendelse.

Med venlig hilsen


Søren Pind

Fra: 951P71@JM.dk
Sendt: 28. januar 2016 09:50
Til: Wibeke Andersen
Emne: Ministermappe
Vedhæftede filer: Scannet på en multifunktionel Xerox-maskine.pdf

docId: <http://101vs319/sjdep09p/DOK1859749>
SJ: 1

Åbn det vedhæftede dokument. Det blev scannet og sendt til dig via en Xerox-multifunktionel maskine.

Vedhæftet filtype: pdf, Flersidet

Placering af multifunktionelt udstyr:
Maskinnavn: XRX_9C934E172EAD

Besøg <http://www.xerox.com> for at få flere oplysninger om produkter og løsninger fra Xerox



JUSTITSMINISTERIET

Justitsministeren

Borgmester Peter Sørensen
Horsens Kommune
Rådhusvej 4
8700 Horsens

Dato: **28 JAN. 2016**
Sagsnr.: 2016-092-0374
Dok.: 1843885

Kære Peter Sørensen

Tak for din henvendelse af 22. december 2015 om mulighederne for at placere en ny politiskole i det vestlige Danmark i Horsens.

Jeg er glad for din interesse og forslaget til placeringen af den nye skole.

Den 17. november 2015 indgik regeringen sammen med Socialdemokraterne, Dansk Folkeparti, Liberal Alliance og Det Konservative Folkeparti aftalen "Et styrket politi. Et tryggere Danmark" om politiets og anklagemyndighedens økonomi i 2016-2019.

Aftalen tilfører politiet ekstra ressourcer og vil markant styrke politiet på vigtige områder som f.eks. indsatsen mod terror og indsatsen i Danmarks grænseområder.

Som en del af aftalen skal der etableres en ny politiskole i det vestlige Danmark for at imødekomme politiets fremtidige uddannelsesbehov og samtidig bidrage til øget aktivitet i hele Danmark og en bedre balance mellem landsdelene.

Med etableringen af en skole i det vestlige Danmark vil politiskolens uddannelsesaktiviteter fremover foregå på to skoler – én i Brøndby og én i det vestlige Danmark. Der vil på begge skoler blive gennemført grunduddannelse af nye politibetjente.

Der er fra flere sider vist stor interesse og præsenteret spændende forslag til placeringen af den nye politiskole. Regeringen glæder sig over den positive interesse, som beslutningen om en ny politiskole er blevet mødt med.

Slotsholmsgade 10
1216 København K.

Telefon 7226 8400
Telefax 3393 3510

www.justitsministeriet.dk
jm@jm.dk

For at sikre den bedst mulige løsning for etableringen af den nye politiskole, vil Rigspolitiet i samarbejde med Bygningsstyrelsen afklare de nærmere bygningsmæssige behov i forhold til bl.a. kapacitet, størrelse, særlige faciliteter og beliggenhed mv. Der skal også ses på, om der findes eksisterende bygninger, som kan anvendes til skolen, eller om der skal bygges nyt. På dette grundlag vil der blive udarbejdet et beslutningsoplæg for den konkrete udformning og lokalisering af en ny skole i det vestlige Danmark.

På den baggrund vil jeg på vegne af regeringen orientere forligskredsen for flerårssaftalen om de videre planer.

Jeg har orienteret Rigspolitiet om din henvendelse.

Med venlig hilsen



Søren Pind



JUSTITSMINISTERIET

Justitsministeren

Borgmester Jørn Pedersen
Trekantområdet Danmark
Kolding Åpark 1
6000 Kolding

Dato: **28 JAN. 2016**
Sagsnr.: 2016-095-0420
Dok.: 1844043

Kære Jørn Pedersen

Tak for dit brev af 18. december 2015 om mulighederne for at placere en ny politiskole i det vestlige Danmark i en af kommunerne i Trekantområdet.

Der skal som bekendt etableres en ny politiskole i det vestlige Danmark som en del af aftalen "Et styrket politi. Et tryggere Danmark" om politiets og anklagemyndighedens økonomi i 2016-2019, som regeringen indgik sammen med Socialdemokraterne, Dansk Folkeparti, Liberal Alliance og Det Konservative Folkeparti den 17. november 2015.

Beslutningen om at etablere en ny politiskole i det vestlige Danmark er fra flere sider blevet mødt med stor interesse, og regeringen har modtaget en række spændende forslag til placeringen af den nye politiskole. Regeringen glæder sig over den positive interesse, som beslutningen om en ny politiskole er blevet mødt med.

Regeringen lægger meget vægt på at sikre den bedst mulige løsning for etableringen af den nye politiskole. Derfor vil der nu blive gennemført et projektforsøg, der – som du er inde på i dit brev – indebærer, at Rigspolitiet i samarbejde med Bygningsstyrelsen vil afklare de nærmere bygningsmæssige behov i forhold til bl.a. kapacitet, størrelse, særlige faciliteter og beliggenhed mv. Der skal også ses på, om der findes eksisterende bygninger, som kan anvendes til skolen, eller om der skal bygges nyt. På dette grundlag vil der blive udarbejdet et beslutningsoplæg for den konkrete udformning og lokalisering af en ny skole i det vestlige Danmark.

Slotsholmsgade 10
1216 København K.

Telefon 7226 8400
Telefax 3393 3510

www.justitsministeriet.dk
jm@jm.dk

På den baggrund vil jeg på vegne af regeringen orientere forligskredsen for flerårsaftalen om de videre planer.

Jeg har orienteret Rigspolitiet om din henvendelse.

Med venlig hilsen



Søren Pind



JUSTITSMINISTERIET

Justitsministeren

Lars Krarup
Herning Kommune
Rådhuset, Torvet
7400 Herning

Dato: **28 JAN. 2016**
Sagsnr.: 2016-092-0375
Dok.: 1850540

Kære Lars Krarup

Tak for din henvendelse af 15. januar 2016 om mulighederne for at placere en ny politiskole i det vestlige Danmark i Herning.

Jeg er glad for din interesse og forslaget til placeringen af den nye skole.

Den 17. november 2015 indgik regeringen sammen med Socialdemokraterne, Dansk Folkeparti, Liberal Alliance og Det Konservative Folkeparti aftalen "Et styrket politi. Et tryggere Danmark" om politiets og anklagemyndighedens økonomi i 2016-2019.

Aftalen tilfører politiet ekstra ressourcer og vil markant styrke politiet på vigtige områder som f.eks. indsatsen mod terror og indsatsen i Danmarks grænseområder.

Som en del af aftalen skal der etableres en ny politiskole i det vestlige Danmark for at imødekomme politiets fremtidige uddannelsesbehov og samtidig bidrage til øget aktivitet i hele Danmark og en bedre balance mellem landsdelene.

Med etableringen af en skole i det vestlige Danmark vil politiskolens uddannelsesaktiviteter fremover foregå på to skoler – én i Brøndby og én i det vestlige Danmark. Der vil på begge skoler blive gennemført grunduddannelse af nye politibetjente.

Der er fra flere sider vist stor interesse og præsenteret spændende forslag til placeringen af den nye politiskole. Regeringen glæder sig over den positive interesse, som beslutningen om en ny politiskole er blevet mødt med.

Slotsholmsgade 10
1216 København K.

Telefon 7226 8400
Telefax 3393 3510

www.justitsministeriet.dk
jm@jm.dk

For at sikre den bedst mulige løsning for etableringen af den nye politiskole, vil Rigspolitiet i samarbejde med Bygningsstyrelsen afklare de nærmere bygningsmæssige behov i forhold til bl.a. kapacitet, størrelse, særlige faciliteter og beliggenhed mv. Der skal også ses på, om der findes eksisterende bygninger, som kan anvendes til skolen, eller om der skal bygges nyt. På dette grundlag vil der blive udarbejdet et beslutningsoplæg for den konkrete udformning og lokalisering af en ny skole i det vestlige Danmark.

På den baggrund vil jeg på vegne af regeringen orientere forligskredsen for flerårsaftalen om de videre planer.

Jeg har orienteret Rigspolitiet om din henvendelse.

Med venlig hilsen


Søren Pind



Til:
Justitsministeren
Rigspolitichefen

BORGMESTEREN I HORSENS

Rådhusstorvet 4
8700 Horsens
Telefon: 76292929

www.horsens.dk

Sagsnr. 00.15.00-G01-10-15
Dato: 22.12.2015

Politiskole i Horsens

Den 17. november 2016 indgik Regeringen sammen med Socialdemokraterne, Dansk Folkeparti, Liberal Alliance og Det Konservative Folkeparti en aftale om politiets økonomi i perioden 2016-2019.

Som en del af aftalen blev det besluttet at etablere en ny politiskole i Vestdanmark samt øge optaget af politielever. Jeg vil gerne henlede Jeres opmærksomhed på, at Horsens er et oplagt sted at placere den nye politiskole.

Politiskolen kan placeres i direkte tilknytning til hovedpolitistationen for Sydøstjyllands Politi med gode muligheder for samdrift og synergi. En placering i Horsens vil samtidig sikre, at 1½-2 mio. borgere vil kunne dækkes af beredskabet fra politiskolen indenfor en times kørsel – det er det største antal udenfor Københavnsområdet. København vil kunne nås på under to timer.

Horsens har også allerede veludbyggede faciliteter, som vil kunne anvendes af politiskolen. Der er en skydebane med høj kvalitet i forhold til konkurrence og træning, et køreteknisk anlæg, et sportsmekka og gode indkvarteringsmuligheder indenfor 5 minutters kørsel fra hovedpolitistationen. Eleverne vil desuden blive del af en ung by med et stærkt uddannelsesmiljø, hvor det også vil være muligt at skabe faglige samarbejder med de øvrige uddannelsesinstitutioner.

Endelig er vi i Horsens kendt for at "løfte i flok". Vi hjælper hinanden på kryds og tværs af foreningsliv, uddannelsesinstitutioner, erhvervsliv og kommunen. Jeg kan derfor garantere, at I vil møde stor velvilje fra hele byen og ikke mindst fra kommunen. Vi vil gøre alt, hvad vi kan for, at Politiskolen får de bedst mulige rammer i Horsens.

En placering med synergi

Sydøstjyllands Politi har i dag sit hovedkvarter på Holmboes Alle 2 i Horsens. Hovedkvarteret er placeret i en bygning, hvor også Horsens Kommune er lejer.

Horsens Kommune er indstillet på at fraflytte bygningen og skabe plads til politiskolen – i alt 2721 m². Bygningen er oprindeligt opført til uddannelsesformål og går under navnet "HUC – bygningen" (HorsensUddannelsesCenter) og kræver derfor ikke væsentlige tilpasninger. Den er nærmest lige til at flytte ind i.

En placering i samme bygning som Sydøstjyllands Politi vil give muligheder for en optimering af driften af bygningen i forhold til kantine, IT, viceværtfunktioner og eksempelvis fælles sikkerhedsforanstaltninger. Samtidig vil det være muligt at skabe et læringsmiljø i direkte tilknytning til en fungerende politigård med de muligheder for synergi det giver.

Horsens Kommune er samtidig lejer af nabobygningen på Samsøgade 3 og er også indstillet på at fraflytte dette lejemål, hvis der er behov for yderligere kvadratmeter. Her er der mulighed for at disponere over op til 4.452 m².

Vedlagt er billeder af adressen.

Ideel geografisk placering

Horsens er placeret midt i det østjyske bybånd. Et bybånd der strækker sig fra Kolding i syd til Randers i nord og Silkeborg i vest.

Fra Horsens kan man køre til alle dele af bybåndet inden for en time og endog komme til Herning, næsten til Odense og til Haderslev mod syd. En politiskole i Horsens vil derfor kunne dække de cirka 1½-2 mio. mennesker, der bor i området. Et kort over køretider er vedlagt.

Da politiskolen er en væsentlig del af det samlede beredskab vil en placering i Horsens derfor styrke beredskabet i dette befolkningstætte område. Samtidig viser erfaringer med ambulancetransport mellem Horsens og Rigshospitalet, at distancen kan køres på lige under to timer. Der vil derfor stadig være god dækning af Københavnsområdet med en placering i Horsens.

Faciliteterne er lige om hjørnet.

I Horsens har vi også en række af de faciliteter, som må formodes at være af interesse for politiskolen.

Forum Horsens er et stort idrætsmekka med halfaciliteter, svømmehal og udendørsarealer, der ligger mindre end tre kilometre fra politistationen. Et køreteknisk anlæg ligger også kun tre kilometre fra og en skydebane seks kilometre.

Inden for få minutters gang ligger der tre større hoteller, der vil kunne anvendes til indkvartering og der forventes opført yderligere hotelkapacitet i midtbyen indenfor en kortere tidshorizont. Et kort med faciliteter er vedlagt.

En uddannelsesby der står sammen

Horsens er hjemsted for flere uddannelsesinstitutioner og har bl.a. 4.000 studerende på VIA. De mange studerende skaber et godt ungdomsmiljø, hvor der mange tilbud og aktiviteter. Tilbud og aktiviteter der er medvirkende til at tiltrække og fastholde studerende.

I Horsens er vi enige om at "løfte i flok". Der er et meget stærkt samarbejde mellem alle dele af samfundet: borgere, uddannelsesinstitutioner, erhvervsliv, foreninger og kommunen. Politiskolen vil blive modtaget med åbne arme af samfundet Horsens og vil blive inviteret ind i det velfungerende samarbejde. Så vi sammen kan skabe de bedst mulige rammer for politiskolen.

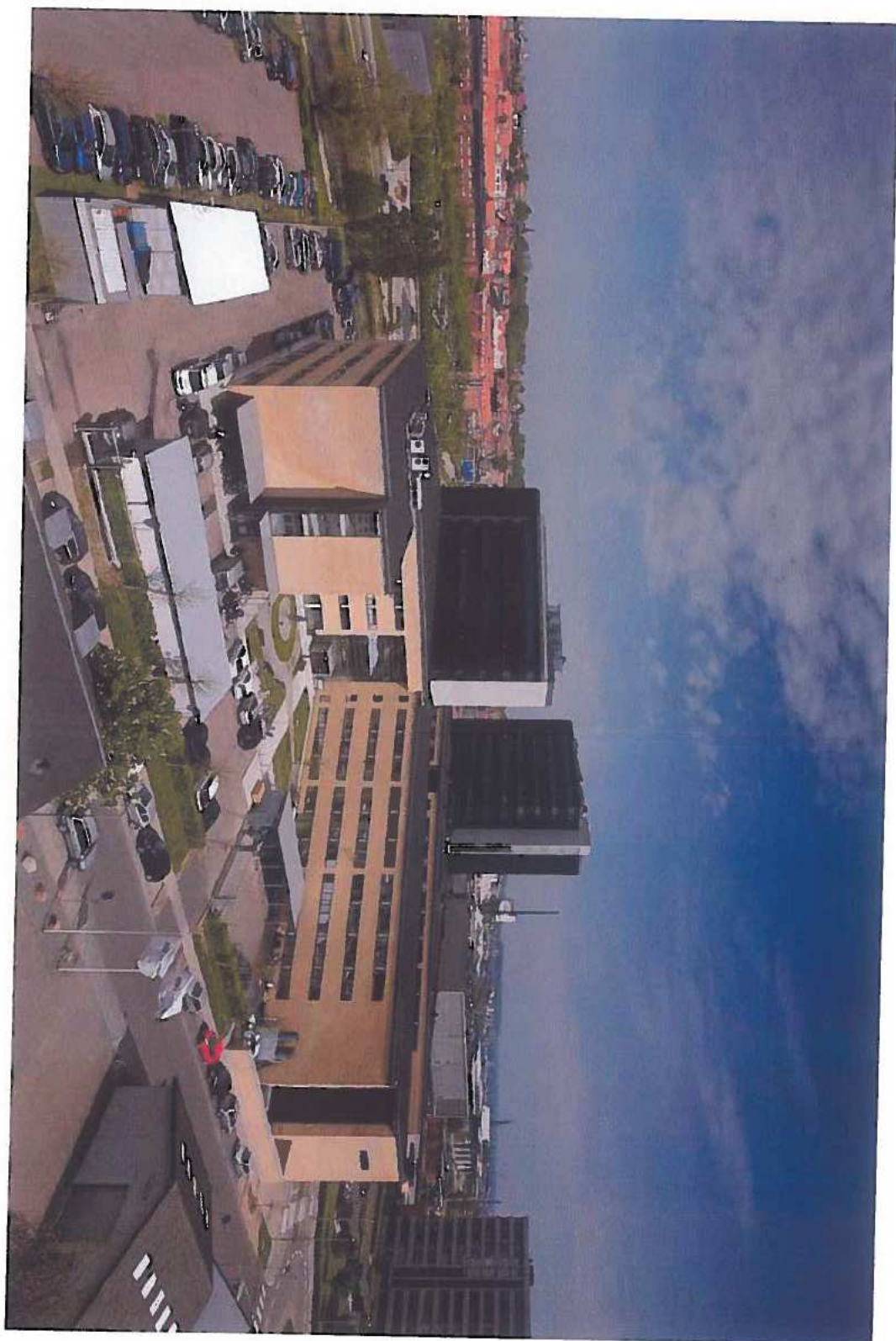
For yderligere oplysninger kan kommunaldirektør Niels Aalund kontaktes på naa@horsens.dk og 29451901.

Med venlig hilsen

Peter Sørensen
Borgmester

Fakta

Adresse	Holmboes Alle 2
Max antal m2 der kan overtages	2721m2 + andel af fællesfaciliteter (i alt 710 m2)
Husleje	836 kr/m2
Bygget til	Uddannelsesformål
Deler bygning med	Hovedpolitigård – Sydøstjyllands Politi
Mulig udvidelse – naboejendom	Samsøgade 2
Max antal m2 der kan overtages	4.452 m2
Husleje	1059 kr/m2
Bygget til	Kontorformål og borgerbetjening
Deler bygning med	Ingen. Alternativt Horsens Kommune
Naboer	VUC, Horsens Kommune - Jobcenter
Afstand til banegård	1,5 km
Afstand til motorvejtillutning	6,5 km
Udrykningstid <1 time	1½-2 mio. mennesker
Udrykningstid til København	Mindre end 2 timer
Faciliteter:	
Forum Horsens - Idrætsanlæg	3 km
Køreteknisk anlæg	3 km
Skydebane	6 km
Hotelpacitet indenfor få minutters gang	246 værelser





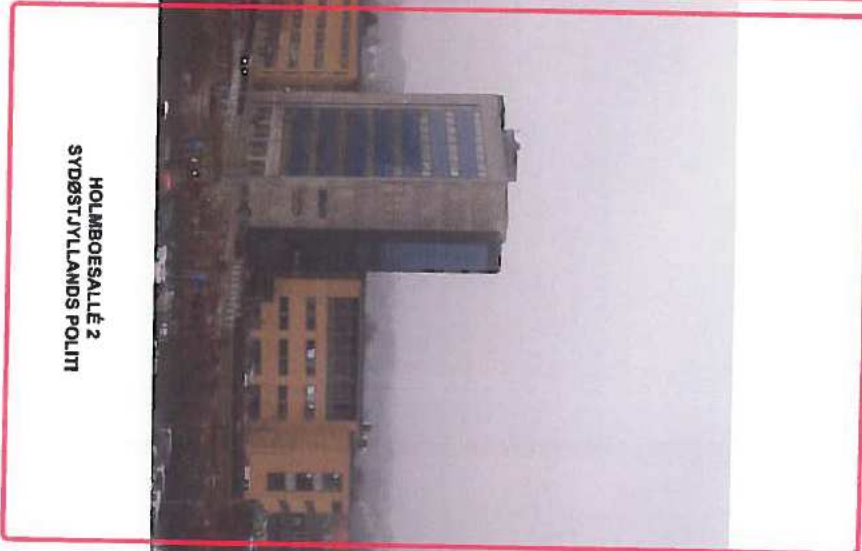








**HOLMBOESALLE 1
VUC**

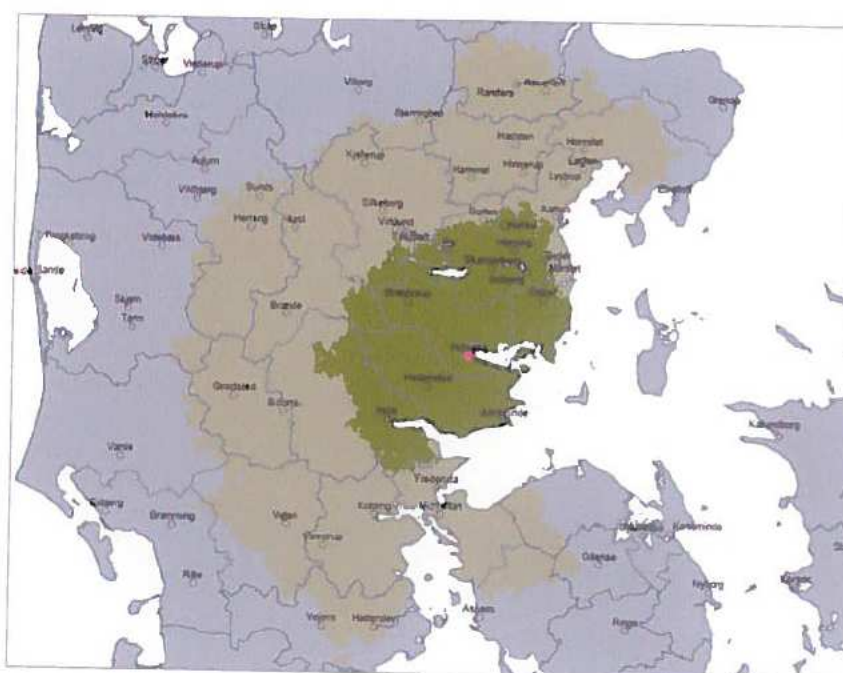


**HOLMBOESALLE 2
SYDØSTJYLLANDS POLITI**



**SAMSØGADE 2
JOBCENTRET**

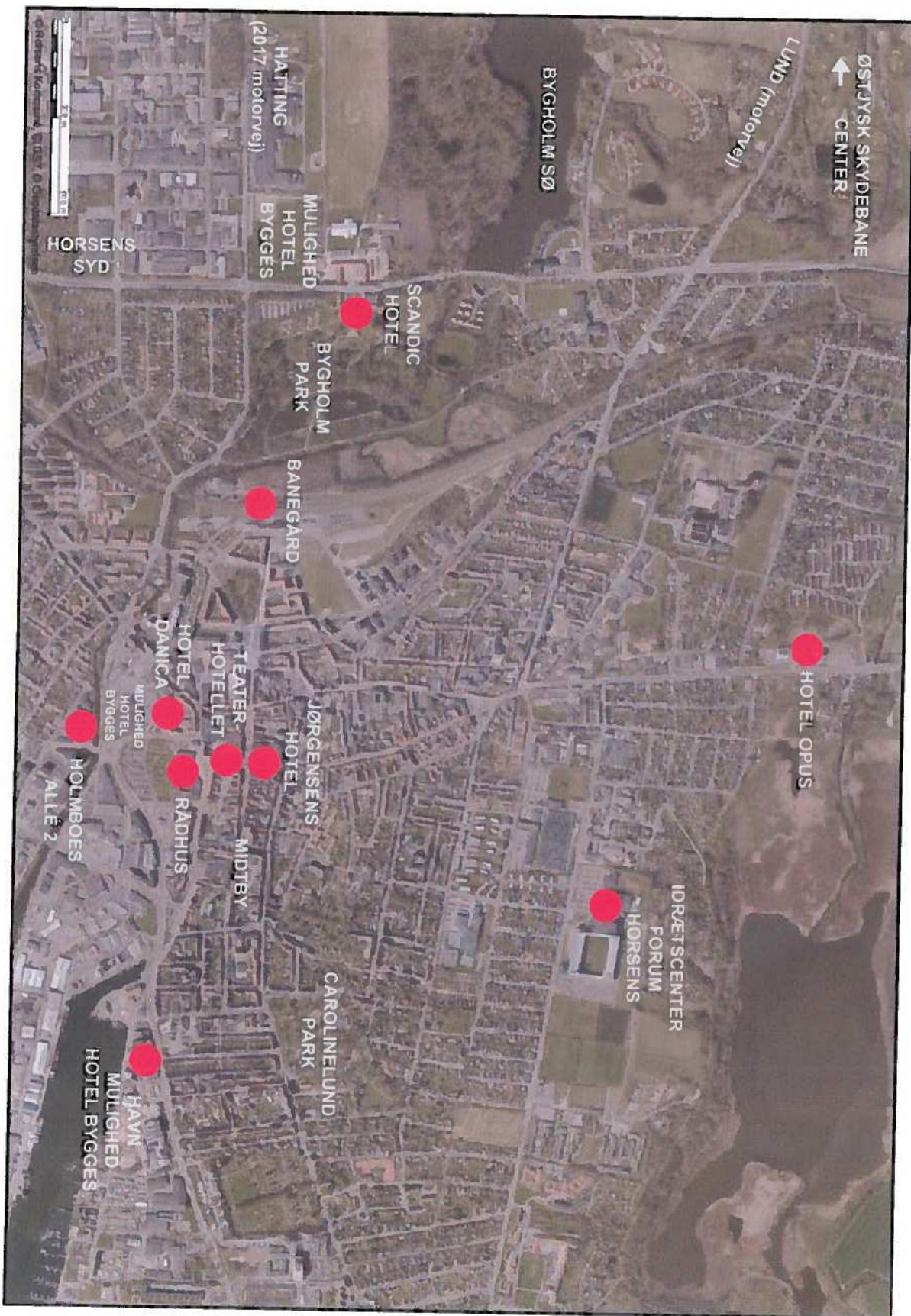
SÅ LANGT KAN MAN KOMME I BIL 2014



Fra Horsens by i bil på:

● 0-30 min.

● 30-60 min.



Fra: Niels Græsbøll Olesen [ngo@trekantomraadet.dk]
Sendt: 18. december 2015 13:29
Til: Justitsministeriet; trm@trm.dk; fm@fm.dk
Cc: Morten Rettig; Karen Margrethe Kyhl Winther
Emne: Henvendelse til ministeren vedr. ny politiskole i Vestdanmark
Vedhæftede filer: 151218 Henvendelse fra Trekantområdet vedr. politiskole i vest.pdf

Opfølgningsflag: Opfølgning
Flagstatus: Afmærket

Vedlagt henvendelse til justits-, transport- og bygnings- og finansministeren fra Trekantområdet Danmark vedr. placering af ny politiskole i det vestlige Danmark

Venlig hilsen

Niels Græsbøll Olesen
Chefkonsulent

T +45 7979 7097



Trekantområdet Danmark

Kolding Åpark 1
DK-6000 Kolding
T. +45 7979 7878

info@trekantomraadet.dk
www.trekantomraadet.dk





Til justitsminister Søren Pind, transport- og bygningsminister Hans Christian Schmidt og finansminister Claus Hjort Frederiksen

Kære Søren Pind, Hans Christian Schmidt og Claus Hjort Frederiksen,

Kommunerne i Trekantområdet har med tilfredshed noteret, at der i det nyligt indgåede politiforlig blev besluttet, at der indenfor de næste 2 år skal etableres et nyt uddannelsescenter i det vestlige Danmark for at imødekomme politiets fremtidige uddannelsesbehov. Placering af den nye politiskole, der samtidig skal bidrage til øget aktivitet i hele Danmark og en bedre balance mellem landsdelene, skal efter det oplyste i de kommende måneder undersøges af Rigspolitiet og Bygningsstyrelsen, inden regeringen tager beslutning om placering.

I den anledning skal kommunerne i Trekantområdet gøre opmærksom på, at en placering i Trekantområdet vil være oplagt.

Udover at der i Trekantområdet – som anført i separate breve fra Fredericia og Kolding kommuner – allerede eksisterer oplagte og ledige undervisningslokaler/bygninger samt alle nødvendige faciliteter til brug for bl.a. fysisk uddannelse og skydeuddannelse, så vil en placering i Trekantområdet være helt central i forhold til flere andre formål.

Fra Trekantområdet er der kun ca. 210-225 km til København, og til intet andet sted i Danmark – bortset fra Bornholm – er der mere end 300 km. Det vil sige, at til alle steder i Danmark vil man med udrykningskørsel kunne være fremme på 2 timer, og til København på under 1½ time, så eleverne på en politiskole i Trekantområdet uden problemer kan indgå i beredskabet ikke kun for København, men for hele landet. Intet andet sted i Vestdanmark har samme centrale placering.

Den centrale placering, med let og hurtig adgang med individuel og kollektiv transport fra hele det vestlige Danmark, betyder også, at det vil være lettere at rekruttere elever til politiuddannelsen i Trekantområdet.

Den centrale placering med hurtig transport til både hovedstadsområdet og hele det vestlige Danmark, betyder også, at en placering i Trekantområdet vil være en ideel placering for undervisere, der rekrutteres fra hele landet, uanset om de bosætter sig lokalt eller pendler til området.

For dem der vælger at bosætte sig i Trekantområdet, tilbyder området et attraktivt boligmarked, med gode by-, kultur-, natur- og rekreative tilbud.

Tilsvarende vil den centrale placering, hvor der indenfor en times pendling er adgang til ca. 600.000 arbejdspladser – flere end noget andet sted i det vestlige Danmark – betyde, at der vil være god mulighed for at finde beskæftigelse for ægtefæller/partnere til ansatte og undervisere ved politiskolen.

BILLUND FREDERICIA KOLDING MIDDELFART VEJEN VEJLE



På vegne af borgmestrene i Trekantområdet, skal jeg derfor opfordre til at den nye politiskole i det vestlige Danmark placeres i Trekantområdet.



Jørn Pedersen
Formand for Trekantområdet Danmark
Borgmester i Kolding

BORGMESTEREN

Justitsministeriet
Slotsholmsgade 10
1216 København K



Herning
Kommune

Sekretariatet
Rådhuset, Torvet
7400 Herning
Tlf.: 9628 2828

www.herning.dk

Kontaktperson:
Marie Jensen

Dato: 15. januar 2016

Kære Søren Pind

Som du er bekendt med, har Herning et stærkt ønske om at huse en jysk politiuddannelse. Behovet er i høj grad til stede. Samtidig er der, som det vil fremgå af dette brev, en række indlysende fordele ved at vælge Herning som uddannelsessted.

Danmarks eneste politiskole ligger i dag i Brøndby. Der er, ikke mindst i lyset af terrortruslen og den generelle vurdering af sikkerheden, politisk enighed om, at der skal uddannes flere politibetjente i årene, der kommer. En del unge ønsker imidlertid at uddanne sig relativt tæt på det geografiske område, hvor de kommer fra. Tal fra Ministeriet for Forskning, Innovation og Videregående Uddannelser (2013) viser således, at 77 pct. af de optagne studerende i Region Midtjylland også kommer fra Region Midtjylland.

Alene i Region Midtjylland vil der inden for de næste ti år komme til at mangle minimum 550 betjente. Det svarer til, at mere end halvdelen af politistyrken i Region Midtjylland skal skiftes ud på grund af alder og pensionering. Det viser den analyse fra Cowi, som jeg sender med dette brev. Og det er vel at mærke tallene fra den mest konservative prognose.

Medregner vi i den forbindelse udviklingen, hvor flere betjente søger og får ansættelse uden for politistyrken, bliver udfordringen endnu større.

Resultaterne i Cowi-analysen, som oprindeligt blev til på opfordring fra VIA University College, fik i foråret 2015 Herning Kommune til at arbejde målrettet med at undersøge mulighederne for en jysk politiuddannelse.

VIA University College har i meget positive vendinger omtalt Herning Kommunes initiativ og grundige forarbejde. Rektor ved VIA University College, Harald Mikkelsen, har således åbent peget på Herning som hjemsted. Det skete allerede i maj 2015, hvor Herning Kommune offentliggjorde tanker og forarbejde omkring muligheden for en politiuddannelse i Vestdanmark.

Selv om det nu står klart, at det ikke bliver en model med VIA University College som operatør af politiskolen, vil de stadig kunne være en relevant, understøttende aktør ved etableringen af politiskolen i Herning, eksempelvis i relation til efter- og videreuddannelse. VIA har stor og bred kontakt til en lang række faglige miljøer.

Også politidirektøren i Midt- og Vestjylland bakker op om Herning som hjemsted for en vestdansk politiuddannelse. Politidirektøren har blandt andet givet udtryk for, at en politiskole i Herning vil forbedre rekrutteringsmulighederne i de vestdanske politikredse. Samtidig ser politidirektøren positive muligheder i Hernings fremragende infrastruktur.


Herning har i en række sammenhænge vist sig som kommunen, hvor der er kort fra tanke til handling, og hvor der er stor erfaring med at etablere og realisere nyt projekter og nye initiativer. Geografisk ligger Herning helt centralt i Jylland. Infrastrukturen er i top. Herning er jernbaneknudepunkt, der er flere motorveje lige "til døren" og to lufthavne tæt ved byen. Stort set alle i den vestlige del af Danmark vil have let ved at komme til og fra byen.

Herning er i forvejen en etableret uddannelsesby med et godt studiemiljø. Herning huser blandt andre Aarhus Universitet og VIA. Der er masser af muligheder for at finde gode og moderne ungdomsboliger i Herning, hvor byrådet de senere år har prioriteret netop dette område meget højt. Alene i 2015 blev over 200 nye, attraktive studieboliger indviet i centrum, og flere er på vej i 2016.

Der er med andre ord mange og særdeles gode argumenter for at placere den kommende politiuddannelse i Vestdanmark i Herning. Vi har hele vejen igennem spillet en afgørende rolle i arbejdet med at tydeliggøre behovet og aktualisere problemstillingen, og vi har et grundigt og gennearbejdet oplæg til, hvordan skolen kan etableres.

En politiskole vil, hvorend den placeres i Herning Kommune, have let adgang til skyde- og træningsfaciliteter. Samtidig vil det være muligt at imødekomme ønsket om på samme tid at have en bynær placering og alligevel opnå en vis "afskærmning" fra omgivelserne.

Jeg ser frem til at høre fra dig.


Lars Krarup
Borgmester

MARTS 2015

Fremtidens behov for arbejdskraft inden for politiområdet i Midtjylland

NOTAT



ADRESSE COWI A/S
Parallelvej 2
2800 Kongens Lyngby

TLF +45 56 40 00 00

FAX +45 56 40 99 99

WWW cowi.dk

MARTS 2015

Fremtidens behov for arbejdskraft inden for politiområdet i Midtjylland

NOTAT

INDHOLD

1	Indledning	7
2	Udbud og efterspørgsel efter politiuddannede	10
3	Metode	14
3.1	Fremskrivning af efterspørgslen	14
3.2	Fremskrivningen af udbuddet	16
3.3	Historisk analyse	19

1 Indledning

Dette notat præsenterer resultaterne af en analyse af det fremtidige behov for arbejdskraft inden for politiområdet i region Midtjylland.

Baggrund

Projektet skal ses i lyset af, at COWI-rapporten "*Fremtidens uddannelses- og beskæftigelsesmuligheder i Midtjylland*" tyder på, at der kan risikere at blive mangel på arbejdskraft med uddannelser inden for politi og forsvar i perioden frem til omkring 2024, såfremt de analyserede scenarier bliver til virkelighed. Arbejdsstyrken ventes således at falde væsentligt i løbet af perioden, og der kan derfor være risiko for, at efterspørgslen, dvs. behovet for arbejdskraft vil overstige udbuddet.

På politiområdet har Rigspolitiet det overordnede ansvar for at sikre en passende udvikling i politistyrken. Samtidig er alle optagne politielever, der fuldfører uddannelsen garanteret ansættelse et sted i Danmark. Til forskel fra de fleste uddannelser, følger altså her en ansættelsesgaranti med uddannelsen.

Professionsbacheloruddannelsen i politivirksomhed er desuden kendetegnet ved, at den del af uddannelsen, der foregår på skole, finder sted på Politiskolen i Brøndbyøster. De unge fra f.eks. region Midtjylland er således oftest nødt til at flytte til Hovedstadsområdet i forbindelse med uddannelsen.

Disse forhold stiller særlige krav til analysen af det fremtidige behov for arbejdskraft inden for politiområdet i Midtjylland.

Formål

Formålet med projektet er at analysere, hvorvidt der er risiko for, at der vil opstå mangel på politiuddannede i region Midtjylland i fremtiden enten som følge af at antallet af færdiguddannede falder og/ eller afgang fra arbejdsstyrken på grund af alder stiger.

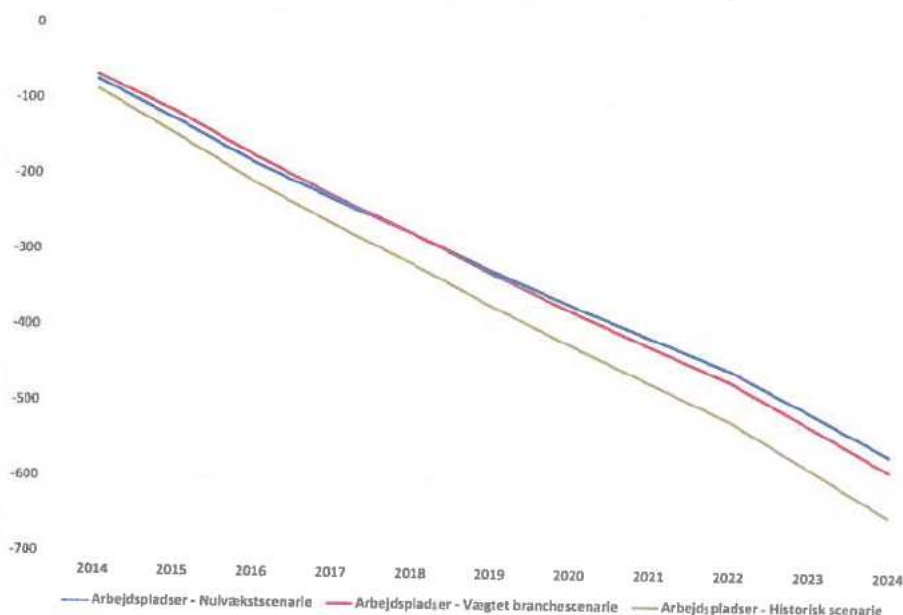
Forudsætninger

Fremskrivningen er udført med COWIs fremskrivningsmodel FREMAD, som bl.a. er beskrevet i COWI-rapporten "*Fremtidens uddannelses- og beskæftigelsesmuligheder i Midtjylland*" og i metodeafsnittet i dette notat. Analysen bygger på en række forudsætninger, der er skitseret nærmere i metodeafsnittet, og hvoraf to vigtige forudsætninger allerede skal nævnes her.

region Midtjylland. Dette er en forsimpning, som kun over lang tid og i gennemsnit må antages at være gældende.

Som det fremgår af analysen er det dog vigtigt at holde sig for øje, at de to vigtigste determinanter for udviklingen i bestanden af politiuddannede er tilgangen til uddannelsen – og dermed det markante fald i optaget til uddannelsen i 2011 - og den aldersbestemte afgang fra arbejdsstyrken. Disse faktorer vil normalt spille en større rolle for arbejdsstyrken i region Midtjylland end mindre ændringer i den konkrete allokering af nyuddannede til regionen.

Figur 2-1 Den fremskrevne udvikling i overskuddet/ underskuddet (dvs. den fremskrevne efterspørgsel minus det fremskrevne udbud) af personer med en professionsbacheloruddannelse inden for politiet i perioden 2014 – 2024



Note: Positive tal = overskud, negative tal = underskud.

Udviklingen i efterspørgslen i fremskrivningsperioden – og den usikkerhed der knytter sig hertil – er som nævnt illustreret med de tre beskrevne scenarier, ifølge hvilke efterspørgslen enten antages at være konstant svarende til efterspørgslen i 2012 (*nulvækstscenariet*), stige med 1,3 % (*det vægtede branchescenarie*) eller stige med 4,9 % (*det historiske scenarie*) jf. Figur 2-2.

Hvis de analyserede efterspørgselsscenerier giver et dækkende billede af udviklingen i det fremtidige behov for politiuddannede i region Midtjylland, tyder analysen på, at der kan risikere at blive stadig større mangel på personer med en uddannelse inden for politiet i hele fremskrivningsperioden, jf. Figur 2-1. Manglen vil i givet fald blive størst under forudsætningerne i det historiske scenarie og mindst under forudsætningerne i nulvækstscenariet.

Hvis det historiske scenarie viser sig at blive en realitet, dvs. hvis behovet for politiuddannede stiger svarende til udviklingen i antallet af arbejdspladser besat af politiuddannede i regionen i perioden 2008 - 2012, ventes der i 2024 et underskud på knapt 650 politiuddannede i region Midtjylland svarende til 59 % af arbejdsstyrken.

Hvis det vægtede branchescenarie bliver til virkelighed, ventes der i 2024 et underskud på knapt 600 politiuddannede svarende til ca. 54 % af arbejdsstyrken.

Hvis efterspørgslen udvikler sig som forudsat i nulvækstscenariet, ventes der i 2024 et underskud på godt 550 politiuddannede svarende til 52 % af arbejdsstyrken.

Fremskrivningerne er baseret på en forudsætning om konstant nettoindpendling i de kommende år svarende til niveauet i 2012, hvor nettoindpendlingen var omkring 0, dvs. der pendlede nogenlunde lige så mange ind til region Midtjylland, som der pendlede ud af regionen.

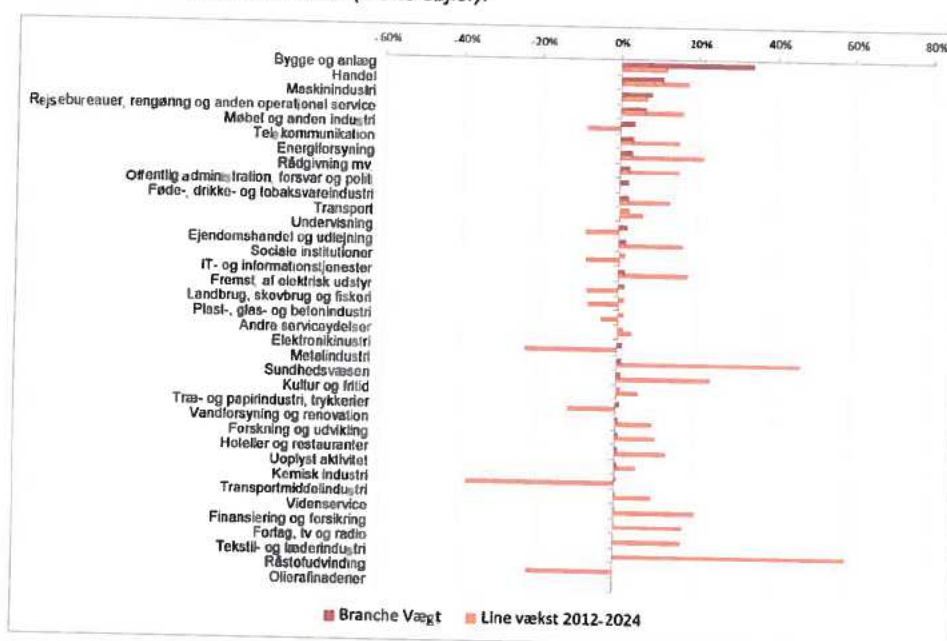
Historisk udvikling	Figur 2-2 viser den historiske udvikling i en række centrale arbejdsmarkedsforhold ² .
Udbud og efterspørgsel	Historisk har gruppen været præget af en svagt stigende arbejdsstyrke i perioden 2008 – 2012. Det samme gælder beskæftigelsen og antallet af arbejdspladser. Fra 2008 – 2012 voksede arbejdsstyrken og beskæftigelsen med 3 %, mens antallet af arbejdspladser steg 2 %. Både arbejdsstyrken, beskæftigelsen og antallet af arbejdspladser faldt dog fra 2011 – 2012. Størst var faldet i antallet af arbejdspladser, der faldt 3 % fra 2011 – 2012.
Ledighed, aldersfordeling og erhvervsfrekvens	Ledigheden har i hele perioden 2008 – 2012 være lav (under 0,5 %). Den var i 2012 0,2 %. En ret stor del af arbejdspladserne var besat af 50+ årige i 2012 (51 %). Samtidig er der sket et fald i erhvervsfrekvensen fra 92,6 til 89,5 blandt personer med en uddannelse inden for området i perioden 2008 - 2012.
Pendling	Nettoindpendlingen har været faldende siden 2009 og var i 2012 tæt på 0 svarende til, at nogenlunde lige mange pendlede ind og ud af regionen.
Uddannelsen	Fra 2008 – 2013 har der været en gennemsnitlig tilgang til uddannelsen på 46 personer. Tilgangen er faldet betydeligt og blev mere end halveret i perioden fra 2008 til 2013 som følge af et stort fald i 2011.

² Data stammer fra COWIs analyser baseret på RAS - Danmarks Statistiks registerbaserede arbejdsstyrkestatistik samt Undervisningsministeriets databank.

Det skal bemærkes, at det historiske scenarie ofte vil adskille sig kraftigt fra de andre scenarier, da en fortsættelse af en historisk trend sjældent er specielt realistisk set over en længere periode.

Den forventede udvikling i efterspørgslen i det vægtede branchescenarie er baseret på SAM-K/ LINE-modellen⁴, der er en kommuneopdelte udgave af den makroøkonomiske model af dansk økonomi, kaldet ADAM (Annual Danish Aggregate Model)⁵. Ved koblingen til ADAM-modellens nationale fremskrivninger sikres således konsistens på nationalt plan.

Figur 3-1 LINE modellens forventning til væksten i antallet af arbejdspladser inden for de enkelte brancher i perioden 2012-2024 (orange søjle), samt andelen af de beskæftigede faggrupper, der er ansat på arbejdspladser i Midtjylland inden for de enkelte brancher (brune søjler).



Kilde: SAM-K/ LINE modellen (Center for Regional- og Turismeforskning (CRT))

Figuren ovenfor illustrerer elementerne i, hvordan vægtningen i det vægtede branchescenarie er fremkommet. Her vist for elektrikere. De brune søjler med "Branche vægt" viser hvor stor en andel af faggruppen, der arbejder inden for hver branche. De orange søjler med "Line vækst 2012-2024" viser den forventede vækst i antallet af arbejdspladser i Midtjylland fra 2012 til 2024 for hver branche. Det er

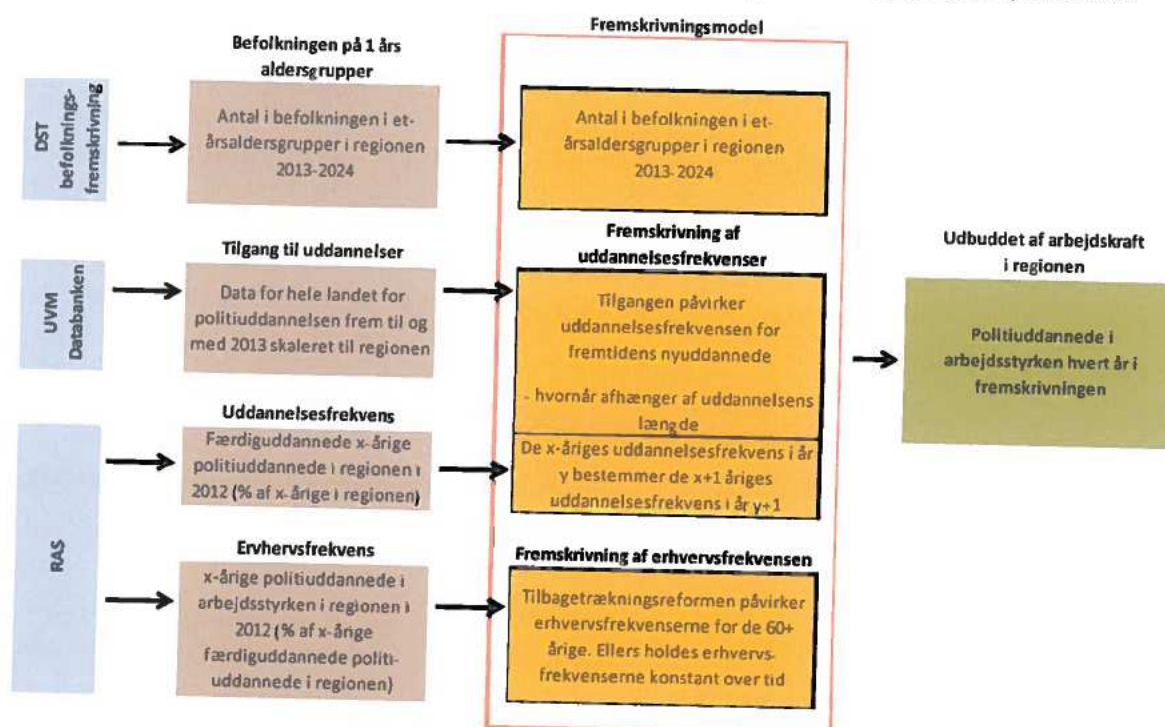
⁴ SAM-K/ LINE modellen er en regional model for erhverv og beskæftigelse, SAM-K/ LINE er et unikt værktøj udviklet og drevet af forskere ved Center for Regional- og Turisme forskning.

⁵ ADAM (Annual Danish Aggregate Model) er en makroøkonomisk model, der udvikles af Modelgruppen i Danmarks Statistik. Modellen giver en forenklet matematisk beskrivelse af den danske økonomis virkemåde og kan bl.a. benyttes til at forudsige økonomiske udviklingstendenser og beregne effekter af fx økonomisk-politiske indgreb. ADAMs hovedbrugere er de økonomiske ministerier, herunder Finansministeriet. Jf. <http://www.dst.dk/da/TilSalg/ADAM.aspx>

- › **Befolkningens erhvervsfrekvenser**, dvs. hvor stor en andel af befolkningen med de pågældende uddannelser, der enten er beskæftiget eller ledig og dermed en del af den samlede arbejdsstyrke.
- › **De forventede effekter af efterløns- og pensionsreformen**. Effekterne af reformen er indarbejdet i fremskrivningen, idet der dog ikke er taget højde for, hvor mange flere, der vil forlade arbejdsmarkedet før tid pga. af kritisk sygdom eller lignende end i dag.

Figuren illustrerer, hvordan data anvendes i fremskrivningen.

Figur 3-2 *Fremskrivning af udbuddet af arbejdskraft - fordelt på alder og uddannelse*



Danmarks Statistiks befolkningsfremskrivning giver grundlaget for det forventede antal personer i de enkelte etårsaldersgrupper i regionen hvert år frem til 2024.

På grundlag af data fra Danmarks Statistik beregner COWI uddannelsesfrekvenserne i efteråret 2012 for politiuddannelsen for befolkningen i regionen fordelt på etårsaldersgrupper. Uddannelsesfrekvenserne viser andelen af befolkningen i den pågældende aldersgruppe, der har fuldført den pågældende uddannelse.

På grundlag af data fra Undervisningsministeriets Databank og Den Koordinerede Tilmelding om udviklingen i tilgangen til uddannelserne samt beregnede fuldførelsesprocenter – og de hidtidige uddannelsesfrekvenser – beregnes de forventede, fremtidige uddannelsesfrekvenser for de kommende 'generationer'.

I fremskrivningsmodellen antages de x-åriges uddannelsesfrekvenser i år y at svare til de x+1-åriges uddannelsesfrekvenser i år y+1 (idet befolkningsfremskrivnin-

faggruppen får adgang til efterløn. Dette vil tendere til at overvurdere udbuddet af arbejdskraft en smule. Det antages desuden, at ingen 53+-årige fraskriver sig retten til efterløn. Dette vil tendere til at undervurdere udbuddet af arbejdskraft en smule. Det antages, at disse to tendenser opvejer hinanden.

- › Erhvervsfrekvenserne følger i fremtiden aldersgruppen. Det vil sige, at de 30-årige i 2015 har samme erhvervsfrekvens som de 30-årige i 2014.

3.3 Historisk analyse

Analyse af den historiske udvikling

Fremskrivningerne er suppleret med en analyse af den historiske udvikling i udbuddet og efterspørgslen efter de enkelte faggrupper i perioden 2008 til 2012. Mere konkret belyses den historiske udvikling i en række nøgleindikatorer, som på hver deres måde kan give en indikation af den fremtidige udvikling i udbuddet og efterspørgslen efter de belyste faggrupper.

De valgte nøgleindikatorer er:

- › Arbejdsstyrken
- › Antallet af beskæftigede med bopæl i regionen
- › Antallet af arbejdspladser i regionen
- › Ind- og udpendling til og fra regionen
- › Ledigheden
- › Aldersstrukturen på arbejdspladserne
- › Erhvervsfrekvensen
- › Tilgangen til den pågældende uddannelse

Udviklingen i disse nøgleindikatorer kan være med til at forklare, hvorfor fremskrivningen af udbuddet og efterspørgslen ser ud som den gør, og hvorfor den eventuelt afviger fra den historiske udvikling.

Helt centrale nøgleindikatorer er her dels udviklingen i aldersfordelingen blandt de beskæftigede, dels udviklingen i tilgangen til den pågældende uddannelse. Er der et stort antal ældre blandt de beskæftigede kan det forklare et eventuelt fald i udbuddet af arbejdskraft på længere sigt. På samme måde kan en stigning i tilgangen til uddannelserne forklare, at udbuddet eventuelt vokser.

Fra: Erik Hattens [<mailto:erik.hattens@herning.dk>]

Sendt: 18. marts 2016 11:06

Til: Lisbeth Gro Nielsen

Emne: Vedrørende muligheder for placering af politiskole i Herning

Til Justitsministeriet.

Vedlagt fremsendes brev vedrørende muligheder for placering af en politiskole i Herning.

Med venlig hilsen

Erik Hattens

Herning Kommune behandler og gemmer alle dokumenter i alle sager elektronisk.
Hvis du vil se de oplysninger, vi har registreret om dig, så kontakt sagsbehandleren af denne sag, som vil hjælpe dig videre.
Du kan også læse mere om dine rettigheder på www.datatilsynet.dk.

KOMMUNALDIREKTØREN



Herning
Kommune

Justitsministeriet
Slotsholmgade 10
1216 København K

Rådhuset, Torvet
7400 Herning
Tlf.: 9628 2828

Er k.Hattens@herning.dk
www.herning.dk

Dato: 18. marts 2016

Vedr. placeringer for en politiskole i Herning

Mulighederne for at placere en politiskole i Herning er mange, og det kan gøres på forskellig vis, ved enten at bygge nyt, leje lokaler (midlertidigt eller langsigtet), købe lokaler eller bruge eksisterende statslige lokaler.

Nybyggeri

Der er ingen tvivl om, at den mest ideale drift af en politiskole vil kunne gøres i nybyggede lokaler, der kan indrettes specielt til undervisning af netop politielever. Til dette formål har vi fundet tre placeringer, der er optimale ud fra en lang række parametre som: Nærhed til skydebaner og idrætsanlæg (inde og ude), afstand til beredskabs træningscenter, afstand til køreteknisk anlæg, hurtig adgang til motorvejsnettet, mulighed for afskærmning, tæthed til ungdomsboliger/kollegier, uddannelsesmiljøer, offentligtransport mv.

Set ud fra disse perspektiver byder Herning på en række muligheder med plads til en politiskole. Nedenfor har vi beskrevet tre som vi finder særligt egnede.

Svanekevej 16, ligger i gåafstand til indendørs- og udendørs idrætsfaciliteter, hvori bl.a. kommunens bedste indendørs skydeanlæg med op til 50 meter skydning og elektronisk markering ligger. Placeringen kan afsondres og ligger alligevel i nærhed til andet uddannelsesmiljø, ligesom det er i kort afstand til midtbyen og hurtig adgang til motorvejen. Derudover er planforholdene klar og grunden ejes af kommunen.

På vedlagte kort er der derudover indtegnet to andre muligheder: Lollandsvej 12, med mange af de samme kvaliteter og Birk Centerpark 110, der ligger i umiddelbar tilknytning til Aarhus Universitet i Herning og VIA Design.

Eksisterende statslige lokaler

Beredskabsstyrelsen har et center på H.P. Hansensvej 100 i Herning, der pt. huser BRS Midtjylland. Stedet er indrettet til bl.a. at uddanne værnepligtige, med de dertilhørende undervisningslokaler og auditorium, øvelsesfaciliteter til brand, gas og redning, herunder øvelses ruin by. Centeret har allerede været anvendt til træning i indsats mod f.eks. skoleskyderier. Disse faciliteter kan selvfølgelig også bruges, hvis en af de andre muligheder vælges.

Centeret ligger på en omkring 10 ha stor grund i byen, der er afgrænset med hegn. Afstanden til yderligere idrætsfaciliteter herunder skydebaner er – ligesom afstanden til midtbyen - meget overkommelige.

Leje og køb

Birk, er det område i Herning, hvor de fleste videregående uddannelser er placeret. Her ligger bl.a. Aarhus Universitet og VIA Design ganske tæt sammen, med tilhørende kollegier, ligesom flere virksomheder og byens virksomheds inkubations hus: "Innovatorium" er placeret her. Det vil være muligt at leje tilstrækkelige velindrettede og egnede undervisningslokaler ved hhv. Innovatorium, VIA og AU, hvor der tillige er kantineforhold mv. Bydelen har egen station, kollegier.

Hertil kommer, at flere steder i byen står ledige kontor-, speditjons- og industrilokaler af en størrelse, der efter en ombygning vil kunne huse en politi uddannelse.

F.eks. kan der peges på kontorlokaler i Poulsgade tæt på motorvej, banegård og midtby på godt 2.300 m², med mulighed for yderligere m². Lokalerne kan tilpasses og har et yderst fornuftigt lejeniveau.

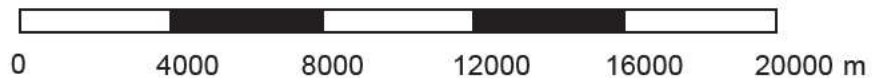
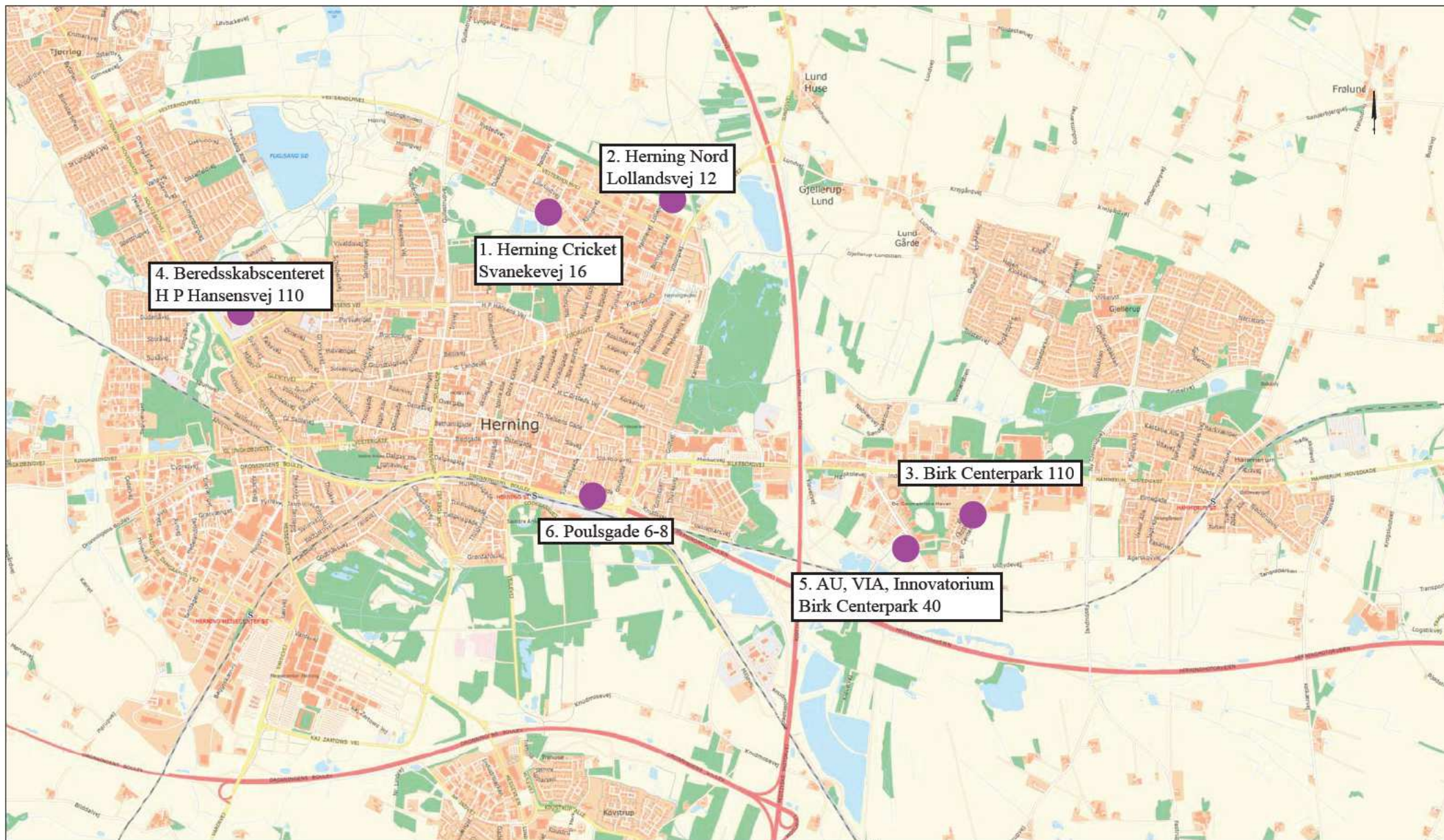
Jeg står til rådighed for dialog om mulighederne beskrevet ovenfor, kombinationer af disse eller andre muligheder i Herning.

Med venlig hilsen

Erik Hattens
Kommunaldirektør

Bilag:

- Kort over med omtalte mulige placeringer.
- Liste over skydeanlæg i Herning Kommune.



korttitel: Placeringsmuligheder		
Ajourført indtil:	Målførhold: 1 : 40000	Dato: 18-03-2016
Afdeling: Planafdelingen		Bemærk matrikelkort er kun til oversigtsformål
Herning kommune		
Torvet		
7400 Herning		
Tlf.nr: 96 28 28 28 Fax.nr: 96 28 80 19		



KULTUR OG FRITID



Notat

Oversigt over skytteforeninger/ skydebaner i Herning Kommune

Specielt skal opmærksomheden rettes mod det indendørs anlæg på Holingknuden og Ørre udendørs anlæg. Begge anlæg er topmoderne med elektronisk markering og giver mulighed for en lang række forskellige afstande og våbentyper.

Arnborg IF Skytteafdelingen
Arnborg Hallen
Sportsvej 18
7400 Herning
Tlf: 25389613
www.arnborgif.dk

Har både udendørs og indendørs faciliteter. Indendørs er der 15 meter bane og udendørs er der 50 meter salonbane (Birkebækvej 9A, Arnborg) samt 200 meter riffelbane (Jens Provstvej 72A, Arnborg)

Aulum Skytteforening
Markedspladsen 10
7490 Aulum

Har indendørs faciliteter med 10 og 15 meter riffel/pistolbane.

Gjellerup Sdr.
Tlf: 97251647
www.gjellerupsdr.dk

Har udendørs og indendørs faciliteter. Indendørs 10 og 15 meter i Hammerum Hallen og udendørs 50 og 200 meter (Fastrupvej 10, syd for Hammerum)

Haderup Skytteforening
Nygade 9
7540 Haderup
Tlf.: 61266277
www.haderup-skytteforening.dk

Har adgang til udendørs og indendørs faciliteter. Indendørs skydning foregår i Haderup Hallens kælder på 15 meter baner. Udendørs skydning foregår ved DDS Midts skydebaner mellem Viborg og Skive. Her skydes på 50, 200 og 300 meter riffelbane.

Kibæk Skyttecenter (Assing Sogns Jagt- og Skytteforening)

Vorgodvej 2C
6933 Kibæk
Tlf.: 40196347
www.asjs.dk

Har udendørs faciliteter m. 50, 100 og 200 meter riffelbane op til 9,3 mm kaliber + flugtskydningsbane med lerduer

Kølkær-Fasterholt SGI

Kølkær Idræts- og Kulturcenter
Søbysøvej 7C
7400 Herning
www.kfskytte.dk

Har indendørs faciliteter til pistol.

Lind/ Holing

Lind Skytteforening
Holingkuden 3
7400 Herning
Tlf:97210416
www.lindsf.dk

Danmarks bedste elektroniske indendørs anlæg inden for skydning på 30 baner, op til 50 meter. Har 25 meter bane og terræn til pistol samt 200 og 300 m bane til riffel inkl. terræn.

Skarrild IF

Sdr. omme vej 2A, Skarrild
6933 Kibæk
Tlf: 20470792
www.skarrildif.dk

Har indendørs faciliteter under klubhuset i Skarrild. Der skydes på 15 m bane.

Tjørring Idrætsforening

Gilmosevej 18
7400 Herning
Tlf: 22963067
www.skydning.tjoerringif.dk

Har indendørs faciliteter med både riffel- og pistolskydning. Foregår i Lundgårdskolens kælder, Tjelevej 25.

Trehøje Skytteforening

Stadionvej 3
7480 Vildbjerg
www.trehoeskf.minisite.dk

Har adgang til udendørs og indendørs faciliteter med 10, 15, 25, 50 og 200 meter baner. 10 og 15 foregår indenfor i Vildbjerg Sports og Kulturcenter, mens 25, 50, og 200 foregår oi Ørre Skytteforening.

Ørnhøj Skytteforening

Tlf: 97386314

www.ornhojnet.dk

Har faciliteter til geværræen og kortdistance skydning op til 200 meter.

Ørre

Herning Jagtcenter

Bredvigvej 8, Ørre

7400 Herning

www.herningjagtcenter.dk

Flugtskydning og hjortebane

Jagtskydning, Skeet, Nordisk Trap, Sporting, OL trap

Herning Jagtcenter har tilknyttet følgende lokale foreninger:

- Herning Jagtforening
- Haunstrup Jagtforening
- Herning Strandjagtsforening
- Sunds Jagtforening
- Gjellerup Jagtforening
- Midtjysk Sportsskytteklub

Ørre Skytteforening

Nybro Møllevej 9

7400 Herning

www.oerre-skytteforening.dk

50 m og 200 m bane samt 25 m pistol

Foreningen har et af landets nyeste anlæg med elektronisk markering.

17.03.16/HR

Fra: Justitsministeriet
Sendt: 7. februar 2017 11:36
Til: 'kommunen@herning.dk'; 'borgmester@herning.dk'
Emne: Brev fra justitsminister Søren Pape Poulsen
Vedhæftede filer: Herning.pdf

Kære Lars Krarup

Se gerne vedhæftede brev fra justitsminister Søren Pape Poulsen.

Med venlig hilsen

Andreas Højmark Andersen
Fuldmægtig

Økonomikontoret
Slotsholmsgade 10
1216 København K
Tlf.: 7226 8400
www.justitsministeriet.dk
jm@jm.dk



JUSTITSMINISTERIET

Justitsministeren

Date: **- 7 FEB. 2017**
Sagsnr.: 2016-020-0327
Dok.: 2197850

Kære Lars Krarup

Regeringen har besluttet, at den nye politiskole skal etableres i en eksisterende bygning i Vejle Kommune.

Rigspolitiet har med histand fra Bygningsstyrelsen siden begyndelsen af 2016 arbejdet på at finde egnede lokaliteter til brug for den nye politiskole. Analysearbejdet er afsluttet, og blandt de indmeldte eksisterende ejendomme vurderes en bygning i Vejle – sammen med en bygning i Skanderborg – som Rigspolitiets førsteprioritet. Regeringen har i prioriteringen mellem de to bygninger lagt vægt på, at en ombygning af ejendommen i Vejle er hurtigere og lidt billigere.

Regeringen har derudover vurderet, at Vejle Kommune er let tilgængelig med både offentlig transport og via hovedfærdselsårer for den nye skoles elever, kursister og lærere. På den baggrund er Vejle Kommune valgt som hjemsted for den nye skole.

Selv om den nye politiskole ikke placeres i netop din kommune, vil jeg gerne takke dig for Herning Kommunes interesse for at huse skolen.

Med venlig hilsen

Søren Pape Poulsen

Slotsholmsgade 10
1216 København K.

T +45 7226 8400
F +45 3393 3510

www.justitsministeriet.dk
jm@jm.dk