

.....
MILJØMINISTERIET
By- og Landskabsstyrelsen



Høring på Christiansborg 9. november 2010

TRANSPORTKORRIDORER I HOVEDSTADSOMRÅDET

TRANSPORTKORRIDORERNE I HOVEDSTADSOMRÅDET

Folketingets vedtagelse 4. juni 2010

Folketinget noterer sig, at formålet med transportkorridorerne er at sikre mulighed for at gennemføre nye overordnede infrastrukturanlæg i mindst mulig konflikt med hovedstadsområdets byområder. Der er ikke restriktioner for fortsat landbrugsdrift i korridorerne. Transportkorridorerne er konkret afgrænset i »Fingerplan 2007«.

I transportaftalen fra januar 2009 indgår spørgsmålet om udnyttelse af transportkorridorerne i de strategiske analyser, hvor der bl.a. ses på perspektiverne ved anlæg af en ny vestlig ringforbindelse.

Den geografiske afgrænsning af transportkorridoren trænger til at blive gennemgået med henblik på at udtage områder, hvor reservationerne ikke længere giver mening. Analysen af Ring 5-korridoren vil endvidere konkretisere arealbehovet ved vestlig ringforbindelse.

Folketinget beder på denne baggrund miljøministeren om at nedsætte et hurtigtarbejdende udvalg med det formål at modernisere og præcisere fingerplanens arealreservationer til transportkorridorer i hovedstadsområdet. Udvalget afleverer sin rapport i februar 2011.

Miljøministeren har fulgt op på Folketingets vedtagelse ved at nedsætte et tværministerielt udvalg med deltagelse fra Transportministeriet, Klima- og Energiministeriet, Videnskabsministeriet, Finansministeriet og Miljøministeriet. Udvalget skal vurdere hensigtsmæssigheden af arealreservationerne fastlagt i Fingerplan 2007 i forbindelse med eventuelle, fremtidige infrastrukturanlæg i hovedstadsområdet.

STATUS OVER TRANSPORTKORRIDORERNE Trafikal infrastruktur og tekniske anlæg i transportkorridorerne

Siden 1980 har der været transportkorridorer i hovedstadsområdet. Den nord-sydgående transportkorridor er i alt 100 km lang, mens den øst-vestgående transportkorridor er knapt 60 km lang. Korridorerne er, hvor det er muligt, 1 km brede. Nogle delstrækninger forløber i det åbne land langs med en af Fingerplanens byfingre eller på tværs mellem to byfingre, mens andre delstrækninger sikrer, at der er passager på tværs af byfingrene. Der er passager i Helsingørfingeren ved Nyrup og Kvistgård, i Hillerødfingeren nord for Allerød, i Frederikssundfingeren ved Måløv, i Roskildefingeren mellem Høje-Taastrup og Hedehusene, og i Køgefingeren ved Hvidovre og Brøndby. 18 kommuner er direkte berørte af arealreservationerne til transportkorridorer, mens de øvrige hovedstadskommuner berøres indirekte.

Kommissorium for udvalget Udvalgsarbejdets hovedopgave er at belyse:

- Principiel linjeføring og arealbehov for mulige fremtidige overordnede infrastrukturanlæg (veje, baner, energiforsyningsanlæg og lign.), der med fordel kan placeres i transportkorridorerne fastlagt i Fingerplan 2007.

Udvalgsarbejdet skal endvidere omfatte:

- Den hidtidige og nuværende anvendelse af transportkorridorerne, herunder igangværende og politisk besluttet infrastrukturplanlægning med betydning for korridorerne.
- Kommunale interesser inden for transportkorridorerne.
- Fordele og ulemper ved konkrete vej-, bane- og ledningsreservationer efter sektorlovgivning og ved principielle arealreservationer til transportkorridorer efter planloven.
- Principper for fastlæggelse af bredde for transportkorridorerne, herunder i forhold til at begrænse omfanget af ekspropriationer og udgifter i forbindelse med fremtidige ekspropriationer.
- anbefalinger vedrørende eventuelt særlige dele af transportkorridorerne, som bør undersøges nærmere i forbindelse med en næste større revision af Fingerplanen.



Ny bane København – Ringsted. Luftfoto fra miljøredegørelsen. Den nye bane placeres langs med den eksisterende Vestmotorvej inden for transportkorridorens reserverede areal i åbent terræn.



Luftfoto af Motorring 3. Motorringvejen forløber igennem tæt bymæssig bebyggelse hvor der ikke har været nogen transportkorridor.



"Det store H" og trafikundersøgelser i hovedstadsområdet af Ring 5 (1), Kattegatforbindelse (2) og evt. HH-forbindelse (3)

Hidtidig anvendelse

Transportkorridorerne er hidtil bl.a. blevet anvendt til Øresundsforbindelsens landanlæg, anlæg af naturgasnettet og anlæg af en mindre del af en "Ring 5" (tværvej ved Høje-Taastrup). Også dele af den kommende jernbane fra København til Ringsted via Køge vil blive anlagt i transportkorridorerne, mens bl.a. en linjeføring tæt på den eksisterende Køge Bugt Motorvej er fundet mere hensigtsmæssigt for andre delstrækninger.

Strategiske analyser i aftale om en grøn transportpolitik

Som led i aftalen om en grøn transportpolitik fra januar 2009 gennemfører Transportministeriet strategiske analyser af den langsigtede indretning af bane- og vejkapaciteten i hovedstadsområdet og Østjylland. Den strategiske analyse af udbygningsmulighederne i hovedstadsområdet omfatter bl.a. etablering af en vestlig Ring 5 i korridoren mellem Køge og Helsingør (1), som berører den nord-sydgående transportkorridor. Den strategiske analyse af udbygningsmulighederne i Østjylland omfatter bl.a. etablering af en fast bane- og vejforbindelse over Kattegat (2), som berører den øst-vestgående korridor. Der aflægges en samlet delrapportering for forligspartierne i efteråret 2011 med henblik på drøftelse af de foreløbige resultater som led i den rullende planlægning. Analysen afsluttes endeligt i efteråret 2013, hvorefter parterne bag aftalen om en grøn transportpolitik som led i den rullende planlægning drøfter resultaterne og perspektiverne.

Svensk ønske om undersøgelse af HH-forbindelse

Den danske og svenske regering blev i juni 2010 enige om at nedsætte en dansk-svensk embedsmandsgruppe, der skal udveksle viden om og følge de svenske undersøgelser af behovet og muligheden for en ny fast forbindelse over Øresund (3) mellem Helsingborg og Helsingør.

BEBYGGELSE I TRANSPORTKORRIDORERNE

Bestemmelserne for anvendelsen af transportkorridorerne begrænser nybyggeriet i korridorerne, og dermed også de personlige og økonomiske omkostninger ved fremtidige ekspropriationer til nye trafik anlæg i korridorerne. Samtidig sikrer bredden af korridorerne, at støjkravene kan overholdes i forhold til boliger, institutioner mv.

De fleste ejendomme i transportkorridorerne ligger i landzone. Disse ejendomme er - uanset arealreservationerne til transportkorridorer - i forvejen omfattet af de restriktioner, som generelt gælder for landzone, ligesom dele af arealerne er omfattet af lovfæstede beskyttelsesinteresser som Natura 2000, fredninger mv., eller er udlagt til grønne kiler eller omfattet af overordnede interesser vedrørende grundvand, råstoffer, landskab, natur, kultur mv.

Byudvikling og zonestatus

Langt hovedparten af arealreservationen anvendes til landbrug, som ikke berøres af de særlige bestemmelser for transportkorridorerne. Landbrugsarealet udgør 10.500 ha. af de i alt 14.000 ha. transportkorridor, dvs. 75 %. Landbrugsarealet rummer i alt 450 stuehuse og 440.000 etagemeter drifts- og avlsbygninger.

I transportkorridorerne er der i alt ca. 1.270 boliger, som ikke er tilknyttet landbrug, og knapt 130.000 etagemeter byerhverv. 1.000 boliger og 120.000 etagemeter byerhverv ligger i landzone. De resterende 270 boliger og 10.000 etagemeter byerhverv er i byzone.

3.500 ha. har anden anvendelse end landbrugs. Heraf er 92 % i landzone.

Nybyggeri i transportkorridorerne 1980 til 2010

Der er siden 1980 nyopført 204 boliger i transportkorridorerne. 26 er stuehuse i forbindelse med landejendomme. Blandt de resterende er 86 nyopført i landzone, 92 i byzone. Siden 1980 er desuden opført 130.000 etagemeter drifts- og avlsbygninger, og 20.000 etagemeter til byerhverv.

Transportkorridorens effekt på nybyggeriets omfang 1980 til 2010

Mens byggeaktiviteten til landbrugsformål relativt har haft samme omfang såvel inden for transportkorridoren som uden for transportkorridoren i de berørte kommuner, har den øvrige byggeaktivitet været lavere inden for end uden for transportkorridoren.

Størst effekt i passagerne på tværs af byfingrene

På de tre delstrækninger af transportkorridorerne, som går på tværs af byfingrene nord for Allerød, ved

Måløv og mellem Høje-Taastrup og Hedehusene, forhindrer arealreservationerne til transportkorridorerne, at kommunerne kan planlægge for større, mere intensiv byudvikling.

Landsplandirektivet "Fingerplan 2007" § 21, stk. 1, pkt. 2 og 3 samt bemærkningerne hertil:

"Transportkorridorens landzoneareal skal friholdes for yderligere permanent bebyggelse og anlæg, bortset fra bebyggelse og anlæg, som er nødvendig for driften af landbrugsejendomme." Midlertidige bygninger og anlæg kan placeres i transportkorridorerne, når der i forbindelse med landzonetiladelser tinglyses fjernelsesvilkår for det pågældende anlæg, så anlægget kan fjernes uden udgift for det offentlige, hvis korridoren tages i brug.

"Udnyttelsen af byzonearealerne i transportkorridorerne må ikke intensiveres eller ske i modstrid med konkrete infrastrukturformål."

Anvendelse af transportkorridorerne

Anvendelse	Ha.	Pct.
Landbrugsareal	10.500 ha.	75 %
Anden anvendelse	3.500 ha.	25 %
Samlet areal	14.000 ha	100 %

Zonestatus – arealer i transportkorridorerne

Zonestatus	Ha.	Pct.
Landzone	13.730 ha.	98 %
Byzone	278 ha.	2 %
Sommerhusområder	14 ha.	-
Samlet areal	14.000 ha	100 %

NATUR OG MILJØ – BESKYTTELSESINTERESSER I TRANSPORTKORRIDORERNE

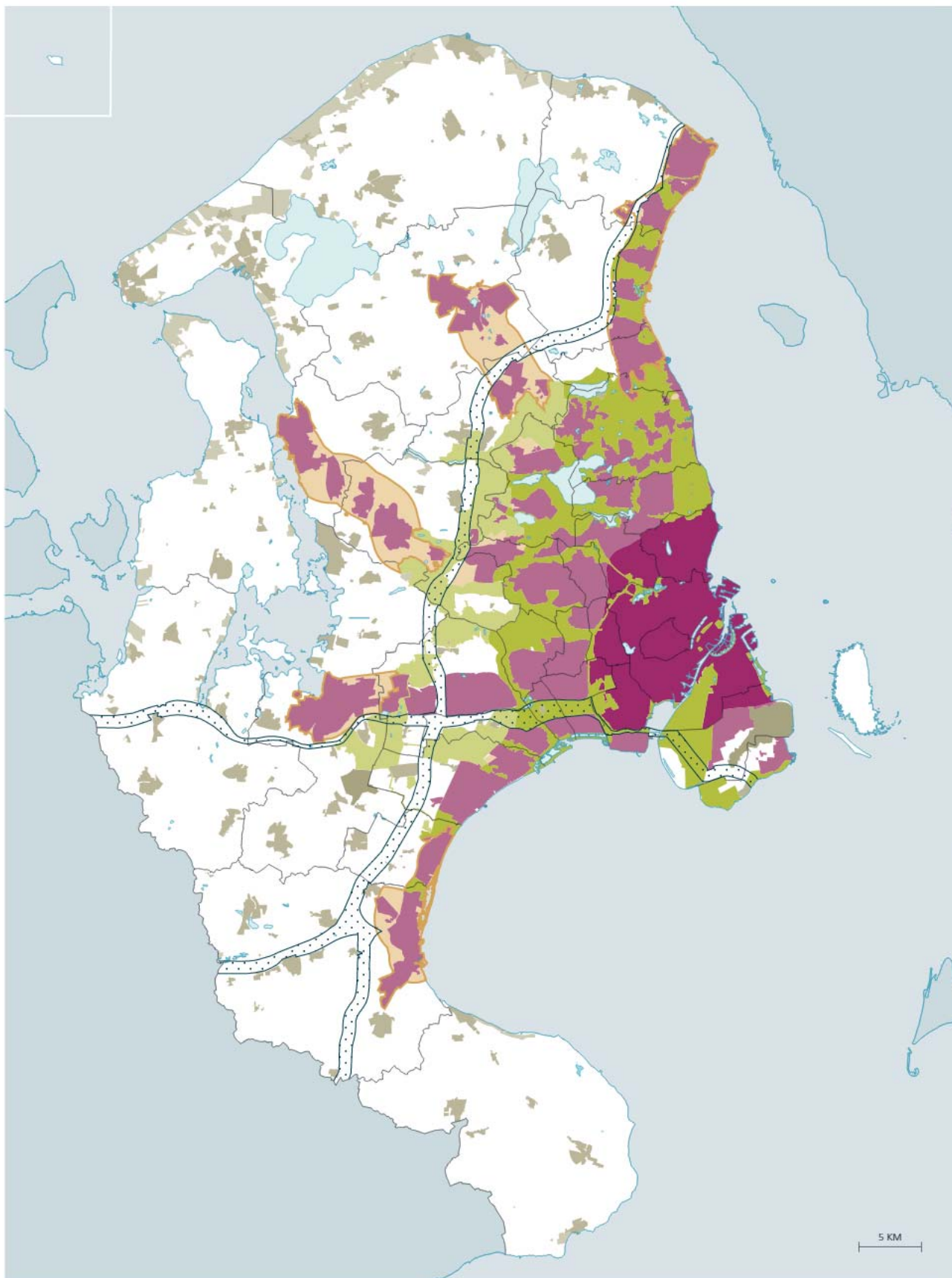
De samlede arealreservationer til den nordsydgående og den øst-vestgående transportkorridor udgør 14.000 ha. Godt 2.000 ha. er beskyttet af Natura 2000 (Habitat-, fuglebeskyttelses- og Ramsar-områder), fredninger, § 3-områder eller

strandbeskyttelseszonen.

Ved planlægningen af konkrete infrastrukturprojekter skal det – bl.a. gennem VVM-processen – sikres, at indgrebene i disse områder begrænses mest muligt. Fremtidige

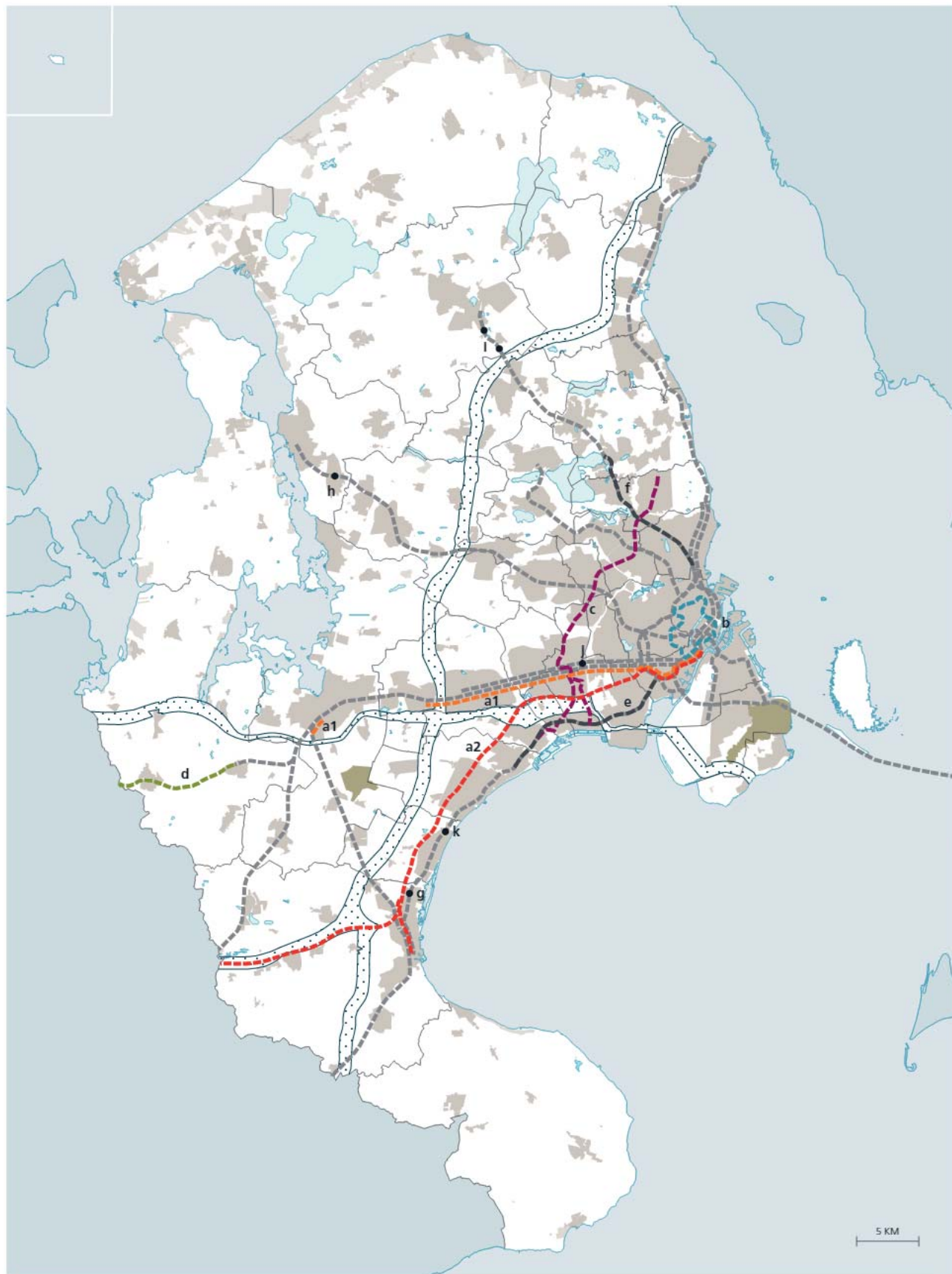
trafik anlæg og tekniske anlæg skal endvidere placeres og udformes med hensyntagen til andre overordnede interesser: grundvand, råstoffer, øvrige områder med landskabs-, natur- og kulturværdier i det åbne land.

DELOMRÅDER OG TRANSPORTKORRIDORER



- | | | |
|---|---|--|
|  DET INDRE STORBYOMRÅDE (HÅNDFLADEN) |  GRØNNE KILER (INDRE KILER OG KYSTKILER) |  DET ØVRIGE HOVEDSTADSOMRÅDE (SOMMERHUSOMRÅDE) |
|  DET YDRE STORBYOMRÅDE (BYFINGRENE) |  GRØNNE KILER (YDRE KILER) |  DET ØVRIGE HOVEDSTADSOMRÅDE (LANDOMRÅDE) |
|  DET YDRE STORBYOMRÅDE (LANDOMRÅDE) |  DET ØVRIGE HOVEDSTADSOMRÅDE (BYOMRÅDE) |  TRANSPORTKORRIDOR |
| | |  LUFTHAVNE |

OVERORDNEDE AREALRESERVATIONER TIL KOLLEKTIVE TRAFIKANLÆG



EKSISTERENDE STRÆKNINGSANLÆG

--- REGIONALTOG, S-TOG OG METRO (METROENS 3. ETAPE ØSTAMAGERBANE ER UNDER ANLÆG)

RESERVATION TIL NYE ANLÆG

- METRO
- LETBANE
- KØBENHAVN-RINGSTED (UDVIDELSE)
- KØBENHAVN-RINGSTED (NYANLÆG)
- LEJRE-VIPPERØD (DOBBELTSPOR)

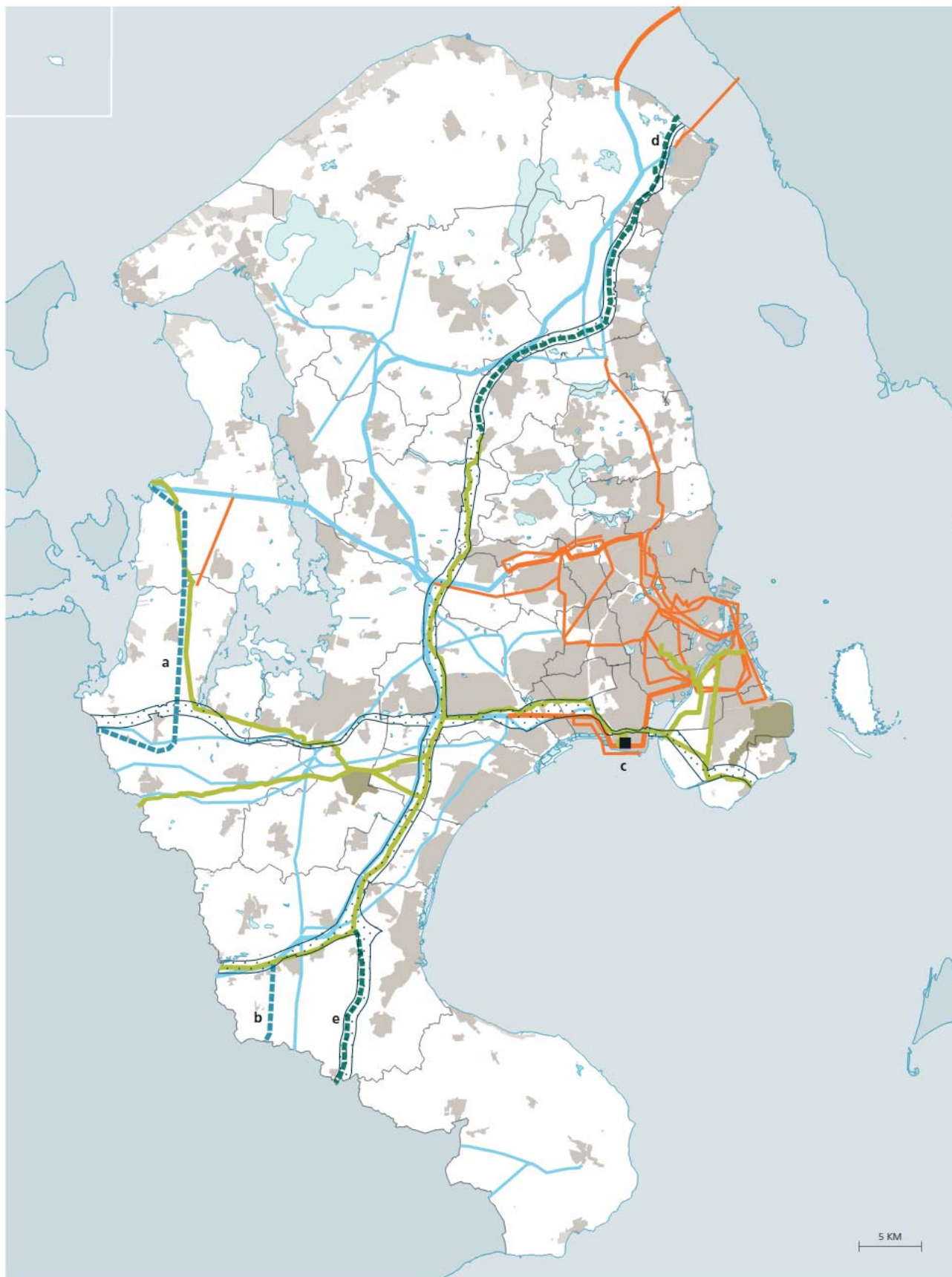
S-TOG (VIGESPOR)

- S-TOGSSTATION
- TRANSPORTKORRIDOR

LITRA PÅ KORTET HENVISER TIL LISTE OVER NYANLÆG I BEMÆRKNINGER

KOLLEKTIV TRAFIKANLÆGGENES FORLØB ER VIST OVERSIGTLIGT OG KAN VÆRE AF PRINCIPIEL KARAKTER

OVERORDNEDE AREALRESERVATIONER TIL ENERGIFORSYNINGSANLÆG



EKSISTERENDE ANLÆG

- HØJSPÆNDINGSLUFTLEDNING 400 kV
- HØJSPÆNDINGSLUFTLEDNING 132 kV
- HØJSPÆNDINGSJORDLEDNING 400 kV
- HØJSPÆNDINGSJORDLEDNING 132 kV
- NATURGASHOVEDTRANSMISSIONSLEDNING

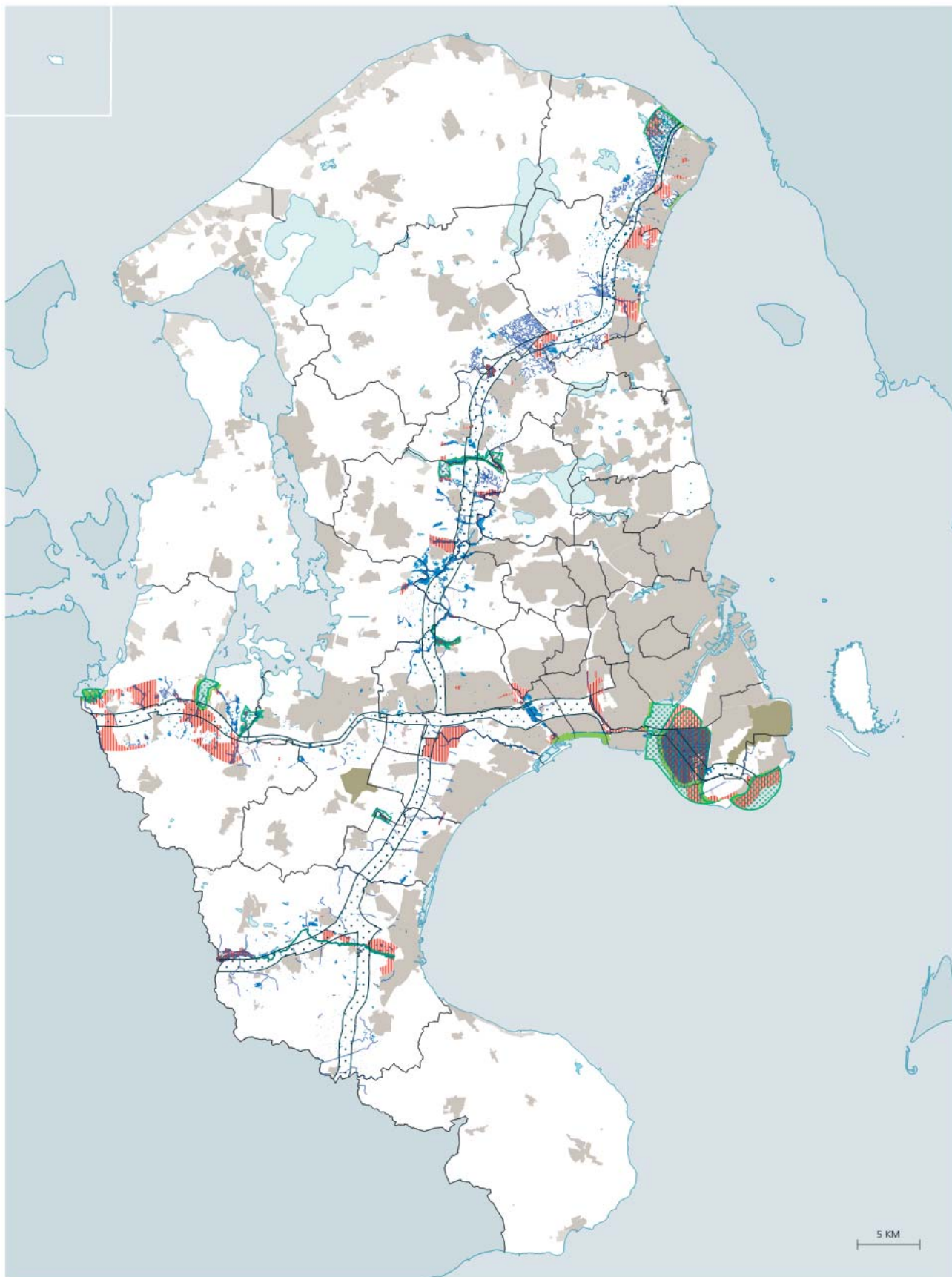
RESERVATION TIL NYANLÆG

- - - HØJSPÆNDINGSLUFTLEDNING 400 kV
- - - NATURGASHOVEDTRANSMISSIONSLEDNING
- NATURGASKOMPRESSORSTATION
- TRANSPORTKORRIDOR

LITRA PÅ KORTET HENVISER TIL LISTE

OVER NYANLÆG I BEMÆRKNINGER
 NYANLÆGGENES FORLØB ER VIST
 OVERSIGTLIGT OG KAN VÆRE AF
 PRINCIPLEL KARAKTER

NATURBESKYTTELSESONMRÅDER I TRANSPORTKORRIDOREN



TRANSPORTKORRIDOR

NATURA 2000-OMRÅDER

FREDEDE OMRÅDER

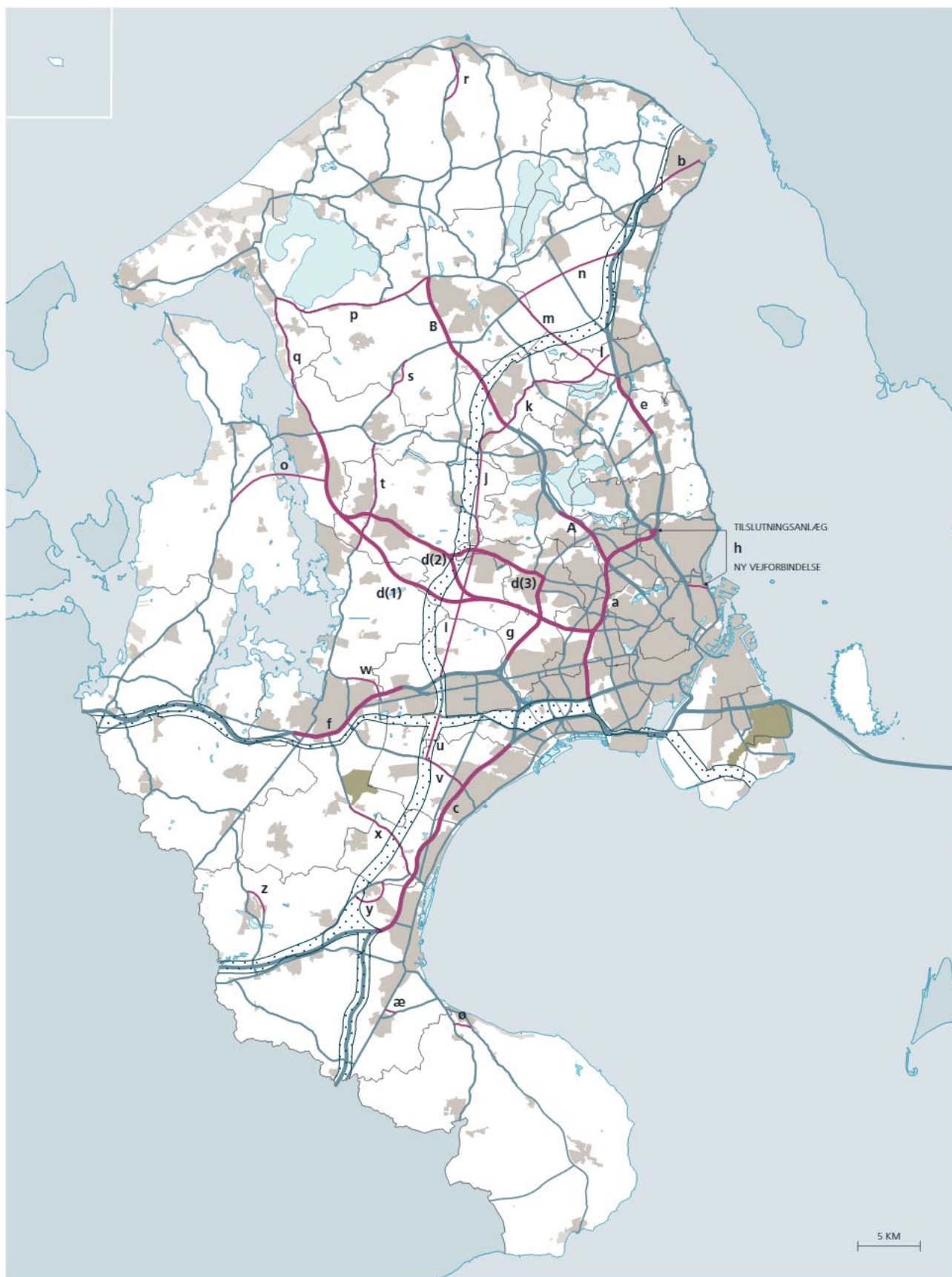
STRANDBESKYTTELSE

PARAGRAF 3-OMRÅDER: SØ, MOSE, ENG, OVERDREV OG STRANDENG

PARAGRAF 3-VANDLØB

5 KM

OVERORDNEDE AREALRESERVATIONER TIL VEJANLÆG



EKSISTERENDE VEJE


- MOTORVEJ
- ØVRIG OVERORDNET VEJ

RESERVATION TIL NYE ANLÆG

- MOTORVEJ/MOTORVEJSUDVIDELSE
- ØVRIG OVERORDNET VEJ
- TRANSPORTKORRIDOR

LITRA PÅ KORTET HENVISER TIL LISTE OVER NYANLÆG I BEMÆRKNINGER

VEJANLÆGGENES FORLØB ER VIST OVERSIGTLIGT OG KAN VÆRE AF PRINCIPEL KARAKTER



Miljøministeriet
By- og Landskabsstyrelsen
Haraldsgade 53
2100 København Ø

Telefon 72 54 47 00
blst@blst.dk
www.blst.dk